



საქართველოს რეგიონული განვითარებისა და  
ინფრასტრუქტურის სამინისტრო

MINISTRY OF REGIONAL DEVELOPMENT AND  
INFRASTRUCTURE OF GEORGIA

4376-01-2-201909200920



N 01/4376

20/09/2019

საქართველოს გარემოს დაცვისა და სოფლის  
მეურნეობის სამინისტროს

საქართველოს „გარემოსდაცვითი შეფასების კოდექსის“ 24-ე მუხლის შესაბამისად, მოგმართავთ სტრატეგიული გარემოსდაცვითი შეფასების სკოპინგის განცხადებით დოკუმენტზე „კურორტ ლეზარდეს განაშენიანების რეგულირების გეგმის პროექტი“. განცხადებაზე თანდართულია „კურორტ ლეზარდეს განაშენიანების რეგულირების გეგმის პროექტის სტრატეგიული გარემოსდაცვითი შეფასების სკოპინგის ანგარიში“ და „სტრატეგიული დოკუმენტის კონცეფცია“.

გთხოვთ, განიხილოთ წარმოდგენილ სკოპინგის განცხადებაზე თანდართული დოკუმენტაცია და გვაცნობოთ თქვენი გადაწყვეტილება სტრატეგიული გარემოსდაცვითი შეფასების სკოპინგის დასკვნის თაობაზე.

დანართი: 59 გვერდი

პატივისცემით,

ნინო გვენცაძე

დეპარტამენტის უფროსი (პირველადი სტრუქტურული ერთეულის ხელმძღვანელი)

სივრცითი დაგეგმარების დეპარტამენტი



29.08.2019

საქართველოს რეგიონული განვითარებისა და  
ინფრასტრუქტურის სამინისტროს  
სივრცითი დაგეგმარების დეპარტამენტის უფროსს  
ქ-ნ ნინო გვენცაძეს

ქალბატონო ნინო.

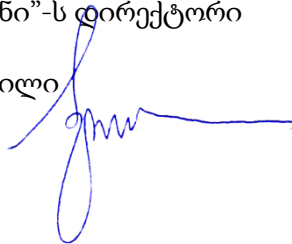
2018 წლის 4 აპრილს საქართველოს ეკონომიკის და მდგრადი განვითარების სამინისტროსა და შპს „ბაუ დიზაინი“-ს შორის გაფორმებული ხელშეკრულება N176-2018-ს შესაბამისად, წარმოგიდგენთ კურორტ ლეზარდეს განაშენიანების რეგულირების გეგმის სტრატეგიული გარემოსდაცვითი შეფასების სკოპინგის ანგარიშს.

დანართი: 1 დისკი

პატივისცემით

შპს "ბაუ დიზაინი"-ს დირექტორი

მიხელ ბალიაშვილი





საქართველოს რეგიონული განვითარებისა და  
ინფრასტრუქტურის სამინისტრო

MINISTRY OF REGIONAL DEVELOPMENT AND  
INFRASTRUCTURE OF GEORGIA

4493-01-2-201909261052



N 01/4493

26/09/2019

საქართველოს გარემოს დაცვისა და სოფლის  
მეურნეობის სამინისტროს

საქართველოს რეგიონული განვითარებისა და ინფრასტრუქტურის სამინისტროს 2019 წლის 20 სექტემბრის №01/4376 წერილზე დამატებით გიგზავნით კურორტ ლეზარდეს განაშენიანების რეგულირების გეგმის წინასაპროექტო კვლევასა და გეგმარებით დავალებას.

დანართი: 83 გვერდი

პატივისცემით,

ნინო გვენცაძე



დეპარტამენტის უფროსი (პირველადი სტრუქტურული ერთეულის ხელმძღვანელი)

სივრცითი დაგეგმარების დეპარტამენტი

შპს „ბაუ დიზაინი“

BAUdesign

Bureau of Architecture and Urban Design

კურორტ ლეზარდეს  
განაშენიანების რეგულირების გეგმის  
სტრატეგიული გარემოსდაცვითი შეფასების

---

სკოპინკის ანგარიში

შემსრულებელი: შპს გის და დისტანციური ზონდირების საკონსულტაციო ცენტრი „გეოგრაფიკი“



თბილისი  
აგვისტო, 2019

## რეზიუმე

წინამდებარე ანგარიში წარმოადგენს „კურორტ ლეზარდეს განაშენიანების რეგულირების გეგმის სტრატეგიული გარემოსდაცვითი შეფასების (სგშ) სკოპინგის ანგარიშის“ პროექტს, მომზადებული სკოპინგის დასკვნის მიღების მიზნით. წარმოდგენილი ანგარიშის პროექტი, სკოპინგის განცხადებასთან ერთად საჭიროა წარდგენილ იქნას დამგეგმავი ორგანოს მიერ სგშ-ზე უფლებამოსილი ორგანოების, კერძოდ, საქართველოს გარემოს დაცვისა და სოფლის მეურნეობის სამინისტროს და ასევე საქართველოს ოკუპირებული ტერიტორიებიდან დევნილთა, შრომის, ჯანმრთელობისა და სოციალური დაცვის სამინისტროს წინაშე.

წარმოდგენილი დოკუმენტაცია მოიცავს: სკოპინგის განცხადებას და სკოპინგის ანგარიშის პროექტს, რომელსაც თანდართული აქვს დანართი 1 - სტრატეგიული დოკუმენტის „კურორტ ლეზარდეს გრგ-ს წინასაპროექტო კვლევა და სტრატეგიული განვითარების ხედვა“ (კონცეფცია) - ტექსტური და გრაფიკული ნაწილები; და დანართი 2 - მარტვილის მუნიციპალიტეტის საკრებულოს მიერ დამტკიცებული გეგმარებითი დავალება - მარტვილის მუნიციპალიტეტის საკრებულოს 2019 წლის 6 მაისის დადგენილება №13 „მარტვილის მუნიციპალიტეტში კურორტ ლეზარდეს განაშენიანების რეგულირების გეგმის გეგმარებითი დავალების დამტკიცების თაობაზე“.

შპს „ბაუ დიზაინი“

Ab Architectural Bureau

კურორტ ლეზარდეს  
განაშენიანების რეგულირების გეგმის  
სტრატეგიული გარემოსდაცვითი შეფასების

---

სკოპინკის ანგარიში



შემსრულებელი:

შპს გის და დისტანციური ზონდირების საკონსულტაციო ცენტრი  
„გეოგრაფიკი“



თბილისი  
აგვისტო, 2019

## დოკუმენტში გამოყენებული აკრონიმები და შემოკლებები

სგშ	სტრატეგიულ გარემოსდაცვით შეფასება
გარემოს სამინისტრო	გარემოს დაცვისა და სოფლის მეურნეობის სამინისტრო
ჯანდაცვის სამინისტრო	საქართველოს ოკუპირებული ტერიტორიებიდან დევნილთა, შრომის, ჯანმრთელობისა და სოციალური დაცვის სამინისტრო
გრგ	განაშენიანების რეგულირების გეგმა
გის	გეოგრაფიული ინფორმაციული სისტემა
კოდექსი	გარემოსდაცვითი შეფასების კოდექსი
გბ	განაშენიანების გეგმა
გდგ	განაშენიანების დეტალური გეგმა
კოდექსი	გარემოსდაცვითი შეფასების კოდექსი
„გეოგრაფიკი“	შპს გის და დისტანციური ზონდირების საკონსულტაციო ცენტრი „გეოგრაფიკი“

## შინაარსი

1. შესავალი .....	4
2. ინფორმაცია დამგეგმავი და უფლებამოსილი ორგანოების შესახებ.....	6
3. სგშ პროცესი .....	7
3.1 ინიცირება .....	8
3.2 სკრინინგი .....	9
3.3 სკოპინგი .....	10
3.4 სგშ ანგარიში.....	12
3.5 საზოგადოების მონაწილეობა და შედეგების გათვალისწინება.....	13
3.6 უფლებამოსილი ორგანოების რეკომენდაციები .....	13
4. ინფორმაცია სტრატეგიული დოკუმენტის შესახებ.....	14
4.1 სტრატეგიული დოკუმენტის დასახელება.....	14
4.2 სტრატეგიული დოკუმენტის მომზადების საფუძველი.....	14
4.3 სტრატეგიული დოკუმენტის მიზანი.....	15
4.4 სტრატეგიული დოკუმენტის განხორციელების გეოგრაფიული არეალი .....	16
4.5 სტრატეგიული დოკუმენტის დახასიათება, სქემატური გეგმა, საქმიანობის და მისი გავრცელების საზღვრების აღწერით .....	25
4.6 სხვა სტრატეგიული დოკუმენტები .....	35
5. გარემოზე და ადამიანის ჯანმრთელობაზე შესაძლო ზემოქმედების მასშტაბი .....	35
5.1 ძირითადი გარემოსდაცვითი საკითხები .....	37
5.2 საერთაშორისო სტატუსის მქონე ტერიტორიები .....	39
5.3 დაცული ტერიტორიები .....	39
5.4 ტრანსსასაზღვრო შეფასება.....	39
6. სგშ მეთოდოლოგია.....	39
6.1 ალტერნატივების განხილვა.....	40
6.1.1 სტრატეგიული ალტერნატივები.....	40
6.1.2 გეგმარების ალტერნატივები.....	41
6.1.3 კონკრეტული საქმიანობების ალტერნატივები.....	42
6.2 საბაზისო კვლევები .....	43
6.3 ზემოქმედების შეფასება.....	44
6.4 საორიენტაციო ღონისძიებები .....	46
6.5 დროითი განრიგი და პერსონალი.....	49
7. სგშ შინაარსი.....	51
<i>სკოპინგის დანართი 1. სტრატეგიული დოკუმენტის „კურორტ ლეზარდეს გრგ-ს წინასაპროექტო კვლევა და სტრატეგიული განვითარების ხედვა“ (ტექსტური და გრაფიკული ნაწილები) .....</i>	<i>55</i>
<i>სკოპინგის დანართი 2. სტრატეგიული დოკუმენტის გეგმარებითი დავალება - მარტვილის მუნიციპალიტეტის საკრებულოს 2019 წლის 6 მაისის დადგენილება №13 „მარტვილის მუნიციპალიტეტში კურორტ ლეზარდეს განაშენიანების რეგულირების გეგმის გეგმარებითი დავალების დამტკიცების თაობაზე“ .....</i>	<i>56</i>



# 1.

## შესავალი

საქართველოში 2018 წლის 1 იანვრიდან ამოქმედდა „გარემოსდაცვითი შეფასების კოდექსი“ (შემდგომში - კოდექსი), ხოლო 2018 წლის 1 ივლისიდან, ძალაში შევიდა „გარემოსდაცვითი შეფასების კოდექსის“ სტრატეგიული გარემოსდაცვითი შეფასების ნაწილი (თავი III), რომელიც ითვალისწინებს განსაზღვრულ სექტორებში, მათ შორის, დაგეგმარების და სივრცითი მოწყობის სექტორში, შემუშავებული სტრატეგიული დოკუმენტების (გეგმები, პროგრამები, სტრატეგიები) სტრატეგიულ გარემოსდაცვით შეფასების (სგშ) ჩატარებას.

საქართველოს ეკონომიკისა და მდგრადი განვითარების სამინისტროს მიერ, მარტვილის მუნიციპალიტეტის ტერიტორიაზე კურორტ ლეზარდეს განაშენიანების რეგულირების გეგმის (გრგ) დოკუმენტაციის მომზადების მიზნით, კონკურსის მეშვეობით განხორციელდა საპროექტი მომსახურების მომწოდებლის შერჩევა<sup>1</sup>, რის საფუძველზეც 2018 წლის 3 აპრილს გაფორმდა სახელმწიფო შესყიდვების შესახებ #176-2018 (კონკურსის #CNT180000003) ხელშეკრულება საქართველოს ეკონომიკისა და მდგრადი განვითარების სამინისტროსა და შპს „არქიტექტურულ ბიურო“-ს შორის, მარტვილის მუნიციპალიტეტში მდებარე კურორტ ლეზარდეს ქალაქმშენებლობითი დოკუმენტაციის შემუშავების საპროექტო მომსახურების თაობაზე, ტექნიკური დავალების და გასაწევი მომსახურების განხორციელების გეგმა-გრაფიკის შესაბამისად. კურორტ ლეზარდეს გრგ-ს სგშ-ის ჩასატარებელ საქმიანობას ასრულებს შპს გის და დისტანციური ზონდირების საკონსულტაციო ცენტრი „გეოგრაფიკი“.

„საქართველოს მთავრობის სტრუქტურის, უფლებამოსილებისა და საქმიანობის წესის შესახებ“ საქართველოს კანონში ცვლილებების შეტანის თაობაზე<sup>2</sup> 2018 წლის 5 ივლისის (3024-რს 010240010.05.001.018929) საქართველოს კანონის მე-2 მუხლის მე-7 პუნქტის მიხედვით, საქართველოს ეკონომიკისა და მდგრადი განვითარების სამინისტროს ფუნქციები და უფლებამოსილებანი სივრცითი განვითარების მიმართულებით, გადაეცა საქართველოს რეგიონული განვითარებისა და ინფრასტრუქტურის სამინისტროს და საქართველოს რეგიონული განვითარებისა და ინფრასტრუქტურის სამინისტრო

<sup>1</sup> სახელმწიფო შესყიდვების სააგენტოს თავმჯდომარის 2015 წლის 22 მაისის „კონკურსის მეშვეობით საპროექტო მომსახურების სახელმწიფო შესყიდვების წესისა და პირობების დამტკიცების შესახებ“ #7 ბრძანების შესაბამისად.

<sup>2</sup> <https://matsne.gov.ge/ka/document/view/4249951?publication=0>

ითვლება საქართველოს ეკონომიკისა და მდგრადი განვითარების სამინისტროს უფლებამონაცვლედ სივრცითი განვითარების მიმართულებით.

საქართველოს რეგიონული განვითარებისა და ინფრასტრუქტურის სამინისტროს მიერ სტრატეგიული გარემოსდაცვითი შეფასების ჩატარების საჭიროების დადგენის მიზნით, საქართველოს გარემოს დაცვისა და სოფლის მეურნეობის სამინისტროში წარმოდგენილ იქნა „კურორტ ლეზარდეს განაშენიანების რეგულირების გეგმის“ გეგმარებითი დავალების პროექტი და სკრინინგის განცხადება. „გარემოსდაცვითი შეფასების კოდექსის“ მე-20 მუხლის მე-5 ნაწილისა და 23-ე მუხლის მე-6 ნაწილის საფუძველზე, მინისტრის ბრძანება N 2-329 თანახმად, მიღებულ იქნა გადაწყვეტილება, საქართველოს რეგიონული განვითარებისა და ინფრასტრუქტურის სამინისტროს „კურორტ ლეზარდეს განაშენიანების რეგულირების გეგმის“ სტრატეგიული გარემოსდაცვითი შეფასებისადმი დაქვემდებარების თაობაზე. „კურორტ ლეზარდეს გრგ“ წარმოადგენს სტრატეგიულ დოკუმენტს იმ მოთხოვნების შესაბამისად, როგორც ამას განსაზღვრავს „გარემოსდაცვითი შეფასების კოდექსი“ და შესაბამისად დამტკიცებამდე საჭიროებს სტრატეგიულ გარემოსდაცვით შეფასების ჩატარებას.

სგშ-ის მიმართ მოთხოვნები ძირითადად განისაზღვრება კოდექსის III თავში „სტრატეგიული გარემოსდაცვითი შეფასება“, 26-ე მუხლის (სგშ-ის ანგარიში) შესაბამისად.

2019 წლის 3 ივნისს, ძალაში შევიდა „საქართველოს სივრცის დაგეგმარების, არქიტექტურული და სამშენებლო საქმიანობის კოდექსის“ ძირითადი ნაწილი, აგრეთვე, კოდექსით გათვალისწინებული საქართველოს მთავრობის დადგენილებები, მათ შორის, „სივრცის დაგეგმარებისა და ქალაქთმშენებლობითი გეგმების შემუშავების წესის შესახებ“ საქართველოს მთავრობის 2019 წლის 3 ივნისის №260 დადგენილება და „ტერიტორიების გამოყენების და განაშენიანების რეგულირების ძირითადი დებულებების შესახებ“ საქართველოს მთავრობის 2019 წლის 3 ივნისის №261 დადგენილება. ზემო აღნიშნულიდან გამომდინარე, საჭირო იქნება სათანადო ცვლილებები შეტანილ იქნას ტექნიკურ დავალებაში, სადაც განისაზღვრება გრგ-ს შესაბამისობა ახალი კოდექსით განსაზღვრულ ქალაქთმშენებლობითი გეგმების სახეებთან, რომელიც ხორციელდება განაშენიანების გეგმის (გგ) ან/და განაშენიანების დეტალური გეგმის (გდგ) მეშვეობით, რათა სტრატეგიული დოკუმენტი შესაბამისობაში იქნას მოყვანილ მოქმედ კანონმდებლობასთან.

წინამდებარე დოკუმენტი წარმოადგენს სტრატეგიული დოკუმენტის „კურორტ ლეზარდეს განაშენიანების რეგულირების გეგმის შემუშავების“ სგშ-ის სკოპინგის ანგარიშს, რაც სკოპინგის განცხადების ძირითადი შემადგენელი ნაწილია.

## 2. ინფორმაცია დამგეგმავი და უფლებამოსილი ორგანოების შესახებ

გარემოსდაცვითი შეფასების კოდექსის მე-3 მუხლის „ზ“ პუნქტის შესაბამისად საქართველოს რეგიონული განვითარებისა და ინფრასტრუქტურის სამინისტრო შეიძლება წარმოადგენდეს „დამგეგმავ ორგანოს“ (ადმინისტრაციული ორგანო ან სხვა უფლებამოსილი ორგანიზაცია, რომელიც, შესაბამისი ნორმატიული აქტის თანახმად, პასუხისმგებელია სტრატეგიული დოკუმენტის მომზადებისთვის). დაგეგმვის ბენეფიციარი და დოკუმენტების დამტკიცებაზე პასუხისმგებელია მარტვილის მუნიციპალიტეტი.

დაგეგმვა ხორციელდება დაგეგმვაზე უფლებამოსილი უწყების, საქართველოს რეგიონალური განვითარების და ინფრასტრუქტურის სამინისტროს მიერ, კერძო სამართლის იურიდიულ პირზე სახელმწიფო დაკვეთის გაცემის საფუძველზე.

ქვემოთ წარმოდგენილია დამგეგმავი ორგანოს და შემსრულებელი საკონსულტაციო ორგანიზაციების საკონტაქტო დეტალები.

### დამგეგმავი ორგანოს საკონტაქტო დეტალები:

დასახელება	საქართველოს რეგიონული განვითარებისა და ინფრასტრუქტურის სამინისტრო
საფოსტო მისამართი	აღ.ყაზბეგის გამზ. №12, ქ.თბილისი, 0160, საქართველო
ტელეფონი	+995 322 51 07 00
ფაქსი	+995 322 51 07 22
ელექტრონული ფოსტა	<a href="mailto:press@mrdi.gov.ge">press@mrdi.gov.ge</a>
წარმომადგენელი პირი	<b>ნინო გვენცაძე</b>
თანამდებობა	სივრცითი დაგეგმარებისა და სამშენებლო პოლიტიკის დეპარტამენტის უფროსი
საკონტაქტო მონაცემები	+995 577 17 10 11
(თუკი განსხვავებულია)	<a href="mailto:n.gventsadze@mrdi.gov.ge">n.gventsadze@mrdi.gov.ge</a>

### შემსრულებელი საკონსულტაციო ორგანიზაცია და საკონტაქტო დეტალები:

ორგანიზაციის დასახელება	<b>შპს „ბაუ დიზაინი“</b>
საფოსტო მისამართი	შ. რუსთაველის გამზ. 40, თბილისი, საქართველო
ვებ გვერდი	<a href="http://www.baudesign.ge">www.baudesign.ge</a>
წარმომადგენელი პირი	<b>მიხეილ ბალიაშვილი</b>
თანამდებობა	დირექტორი
საკონტაქტო მონაცემები	+995 598 67 52 22
(თუკი განსხვავებულია)	<a href="mailto:office@baudesign.ge">office@baudesign.ge</a>

### სგშ-ს მომზადებაზე პასუხისმგებელი ორგანიზაცია და საკონტაქტო დეტალები:

ორგანიზაციის დასახელება	შპს გის და დისტანციური ზონდირების საკონსულტაციო ცენტრი „გეოგრაფიკი“
-------------------------	---

საფოსტო მისამართი პეკინის გამზ. 27, მე-5 სართული, 0160 თბილისი,  
საქართველო  
ტელეფონი +995 32 2 38 25 42  
ფაქსი +995 32 2 38 19 48  
ელექტრონული ფოსტა [office@geographic.ge](mailto:office@geographic.ge)  
ვებ გვერდი [www.geographic.ge](http://www.geographic.ge)

### უფლებამოსილი ორგანოები

სგმ-ის სფეროში უფლებამოსილი ორგანოებს სახელმწიფოს მხრიდან წარმოადგენენ საქართველოს გარემოს დაცვისა და სოფლის მეურნეობის სამინისტრო (შემოკლებით „გარემოს სამინისტრო“) და საქართველოს ოკუპირებული ტერიტორიებიდან დევნილთა, შრომის, ჯანმრთელობისა და სოციალური დაცვის სამინისტრო (შემოკლებით „ჯანდაცვის სამინისტრო“).

სგმ-ის პროცესთან მიმართებაში გარემოს და ჯანდაცვის სამინისტროების უფლებამოსილებას თავიანთი კომპეტენციის ფარგლებში განეკუთვნება:

- სტრატეგიული დოკუმენტის სგმ-ისადმი დაქვემდებარების გადაწყვეტილება;
- სკოპინგის დოკუმენტების განხილვა და სკოპინგის დასკვნის გაცემა;
- ინფორმაციის საჯაროობის, გადაწყვეტილების მიღების პროცესში საზოგადოების მონაწილეობისა და გადაწყვეტილებების ხელმისაწვდომობის უზრუნველყოფა;
- სგმ-ის ანგარიშთან და სტრატეგიულ დოკუმენტთან დაკავშირებით რეკომენდაციების შემუშავება და გაცემა.

## 3. სგმ პროცესი

სტრატეგიული გარემოსდაცვითი შეფასება რეგულირდება და მის მიმართ მოთხოვნები ძირითადად განსაზღვრულია საქართველოს კანონით „გარემოსდაცვითი შეფასების კოდექსი“-ს [N890-III] თავი III („სტრატეგიული გარემოსდაცვითი შეფასება“), რომელიც ამოქმედდა 2018 წლის 1 ივლისიდან, ხოლო საქართველოს ოკუპირებული ტერიტორიებიდან დევნილთა, შრომის, ჯანმრთელობისა და სოციალური დაცვის სამინისტროს კომპეტენციის ნაწილი ძალაში შევიდა 2018 წლის 31 დეკემბრიდან.

„გარემოსდაცვითი შეფასების კოდექსის“ I თავის, მე-3 მუხლის, ე) პუნქტის მიხედვით სგმ განიმარტება როგორც:

“კოდექსით გათვალისწინებული სტრატეგიული დოკუმენტის განხორციელებით გარემოსა და ადამიანის ჯანმრთელობაზე შესაძლო ზემოქმედების შესწავლისა და ზოგადი პროგნოზირების პროცედურა. სგმ მოიცავს სკოპინგს, სგმ-ის ანგარიშის

მომზადებას, საზოგადოების მონაწილეობას, უფლებამოსილ ადმინისტრაციულ ორგანოებთან კონსულტაციების გამართვას და მათგან მიღებული რეკომენდაციებისა და შეფასების შედეგების მხედველობაში მიღებას სტრატეგიული დოკუმენტის მიღებისას/დამტკიცებისას.“

**სგშ-ს მიზანია:**

- ა) გარემოსა და ადამიანის ჯანმრთელობაზე უარყოფითი ზემოქმედების მინიმუმამდე შემცირება;
- ბ) სტრატეგიული დოკუმენტის მომზადებისა და მიღების/დამტკიცების პროცესში საზოგადოების მონაწილეობის უზრუნველყოფა;
- გ) სტრატეგიულ დოკუმენტზე გადაწყვეტილების მიღების პროცესში გარემოსდაცვითი და ადამიანის ჯანმრთელობასთან დაკავშირებული ასპექტების გათვალისწინება;
- დ) სტრატეგიულ დოკუმენტზე გადაწყვეტილების მიღების პროცესში, საჭიროების შემთხვევაში, გარემოზე ტრანსსასაზღვრო ზემოქმედების შეფასების პროცედურის განხორციელება.

„გარემოსდაცვით შეფასების კოდექსის“, თავი III, მუხლი 20, მე-4 პუნქტის მიხედვით: სგშ სავალდებულოა ისეთი „სტრატეგიული დოკუმენტებისთვის“ და სტრატეგიულ დოკუმენტში მნიშვნელოვანი ცვლილებისთვის, რომლებითაც დგინდება სამომავლო განვითარების ჩარჩო კოდექსის I და II დანართში განსაზღვრული საქმიანობებისთვის და კოდექსის მუხლი 20, მე-4 პუნქტისში ჩამოთვლილი სექტორებიდან, მათ შორისაა: **ლ) დაგეგმარება და სივრცითი მოწყობა.**

გარემოსდაცვითი შეფასების კოდექსის 22-ე მუხლის შესაბამისად **სგშ-ის ეტაპებია:**

- ა) სგშ-ის პროცესის ინიცირება დამგეგმავი ორგანოს განცხადებით გარემოს და ჯანდაცვის სამინისტროების წინაშე;
- ბ) სკრინინგის პროცედურა და/ან სკოპინგის ანგარიშის წარდგენა;
- გ) სგშ-ის ანგარიშის მომზადება;
- დ) საზოგადოების მონაწილეობის ორგანიზება;
- ე) საზოგადოების მონაწილეობის შედეგების გათვალისწინება სგშ-ში;
- ვ) გარემოს და ჯანდაცვის სამინისტროების მიერ რეკომენდაციების გამოცემა სგშ-ის ანგარიშთან და სტრატეგიულ დოკუმენტთან დაკავშირებით.

### 3.1 ინიცირება

როგორც ეს მე-2 თავშია აღნიშნული, დამგეგმავ ორგანოს წარმოადგენს საქართველოს რეგიონული განვითარებისა და ინფრასტრუქტურის სამინისტრო, რომელიც,

შესაბამისად, ახდენს სგშ-ის პროცესის ინიცირებას სკრინინგის და/ან სკოპინგის განცხადებით გარემოს და ჯანმრთელობის დაცვის სამინისტროების წინაშე.

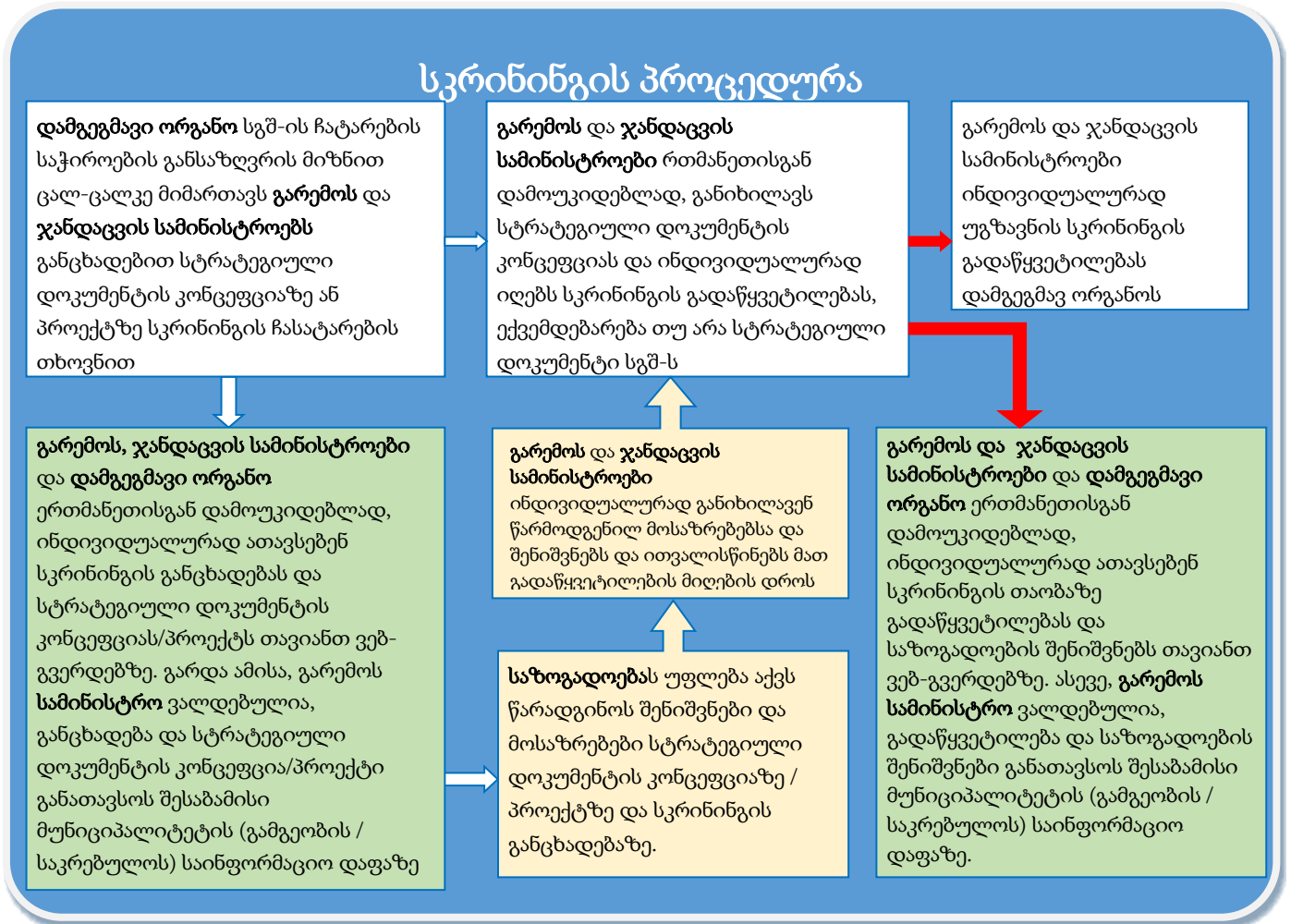
### 3.2 სკრინინგი

სკრინინგის პროცედურით დგინდება სგშ-ის მომზადების საჭიროება და მიიღება შესაბამისი გადაწყვეტილება ორი პასუხისმგებელი (გარემოს და ჯანმრთელობის დაცვის) სამინისტროს მიერ, თავიანთი კომპეტენციის ფარგლებში ინდივიდუალურად სტრატეგიული დოკუმენტის სგშ-ისამდი დაქვემდებარების თაობაზე. რამდენადაც დაგეგმარების და სივრცითი მოწყობის სტრატეგიული დოკუმენტები „გარემოსდაცვითი შეფასების კოდექსის“ შესაბამისად ცალსახად ექვემდებარება სგშ-ის პროცედურას (იხ. გარემოსდაცვითი შეფასების კოდექსის მუხლი 20, პუნქტი 4, ქვეპუნქტი „ლ“), გარემოსდაცვითი შეფასების კოდექსის 24-ე მუხლის მე-6 პუნქტის შესაბამისად დამგეგმავი ორგანო უფლებამოსილია გარემოს და ჯანმრთელობის დაცვის სამინისტროებს ერთდროულად წარუდგინოს სკრინინგისა და/ან სკოპინგის განცხადებები და სკოპინგის ანგარიში. თუ სკრინინგის პროცედურით დგინდება, რომ დოკუმენტი ექვემდებარება სგშ-ს, იმავე გადაწყვეტილებაში მიეთითება აგრეთვე სკოპინგის დასკვნის გაცემის მიზნით ადმინისტრაციული წარმოების დაწყების შესახებ. ქვემო მოცემულ სქემა #1-ზე წარმოდგენილია სგშ-ს სკრინინგის პროცედურა.

აღსანიშნავია ის გარემოება, რომ დამგეგმავმა ორგანომ სგშ-ს ჩატარების საჭიროების განსაზღვრისათვის „კურორტ ლებარდეს გრგ“-ს თაობაზე მიმართა განსახილველად სკრინინგის დოკუმენტაციის სრული პაკეტით გარემოს და ჯანდაცვის სამინისტროებს.

კოდექსის” მე-20 მუხლის მე-5 ნაწილისა და 23-ე მუხლის მე-6 ნაწილის საფუძველზე გარემოს დაცვისა და სოფლის მეურნეობის მინისტრის 16/04/2019 ბრძანება #2-329-ის თანახმად მიღებულ იქნა გადაწყვეტილება, საქართველოს რეგიონული განვითარებისა და ინფრასტრუქტურის სამინისტროს „კურორტ ლებარდეს განაშენიანების რეგულირების გეგმის“ სტრატეგიული გარემოსდაცვითი შეფასებისადმი დაქვემდებარების თაობაზე და ბრძანა, რომ საქართველოს რეგიონული განვითარებისა და ინფრასტრუქტურის სამინისტრომ გარემოსდაცვითი შეფასების კოდექსის 24-ე მუხლის შესაბამისად უზრუნველყოს სკოპინგის განცხადების სამინისტროში წარმოდგენა. წინამდებარე დოკუმენტი წარმოადგენს აღნიშნული ბრძანების მე-2 მუხულის განხორციელებას, კერძოდ კი სკოპინგის ეტაპს და „კურორტ ლებარდეს განაშენიანების რეგულირების გეგმის“ სკოპინგის ანგარიშს.

სქემა #1. სკრინინგის პროცედურა



აღსანიშნავია ერთი მნიშვნელოვანი საკითხი, რომელიც ეხება „გარემოსდაცვითი შეფასების კოდექსის“ 26-ე მუხლის მე-4 პუნქტის მოთხოვნას, რომლის თანახმადაც „სგშ-ის ანგარიშის მომზადებისას გათვალისწინებული უნდა იქნეს შესაბამისი სექტორში სგშ-ისადმი დაქვემდებარებული დოკუმენტების იერარქიული სისტემა და ამ თვალსაზრისით სათანადო კვლევების დუბლირების თავიდან აცილების საჭიროება.“

**3.3 სკოპინგი**

სკოპინგის პროცესი აღწერილია გარემოსდაცვითი შეფასების კოდექსის 24-ე და 25-ე მუხლებში. კერძოდ, დამგეგმავი ორგანო, შეძლებისდაგვარად ადრეულ ეტაპზე, მაგრამ არაუგვიანეს სტრატეგიული დოკუმენტის სამუშაო ვერსიის მომზადებისა, სკოპინგის დასკვნის გაცემის მიზნით გარემოს და ჯანდაცვის სამინისტროებს მიმართავს სკოპინგის განცხადებით, რომელსაც თან ერთვის სტრატეგიული დოკუმენტის კონცეფცია ან სამუშაო ვერსია, ხოლო დამგეგმავი ორგანო უზრუნველყოფს სკოპინგის განცხადებისა და თანდართული დოკუმენტების თავის ვებგვერდზე განთავსებას.

სკოპინგის განცხადების მომზადება სასურველია სკოპინგის ანგარიშის სახით, რომელიც ზემოხსენებული 24-ე მუხლის მე-2 პუნქტის შესაბამისად უნდა მოიცავდეს:

- ა) ინფორმაციას დამგეგმავი ორგანოს შესახებ;
- ბ) მოკლე ინფორმაციას სტრატეგიული დოკუმენტის, აგრეთვე იმ გეოგრაფიული არეალის და შესაბამისი დასახლებული პუნქტების შესახებ, სადაც დაგეგმილია სტრატეგიული დოკუმენტის განხორციელება;
- გ) მოკლე ინფორმაციას გარემოზე (მათ შორის, დაცულ ტერიტორიებზე, აგრეთვე იმ ტერიტორიაზე ან/და ლანდშაფტზე, რომელსაც მინიჭებული აქვს ადგილობრივი ან/და საერთაშორისო მნიშვნელობის სტატუსი) და ადამიანის ჯანმრთელობაზე შესაძლო ზემოქმედების მასშტაბის შესახებ;
- დ) ზოგად ინფორმაციას გარემოსა და ადამიანის ჯანმრთელობაზე შესაძლო ტრანსსასაზღვრო ზემოქმედების შესახებ;
- ე) სტრატეგიული დოკუმენტით გათვალისწინებული ღონისძიებების შესაძლო ალტერნატივების ზოგად აღწერას;
- ვ) ინფორმაციას გარემოზე შესაძლო ზემოქმედების სახეების შესახებ, რომლებიც დაექვემდებარება შესწავლას და სგმ-ის ანგარიშში ასახვას;
- ზ) სტრატეგიული დოკუმენტის სხვა სტრატეგიულ დოკუმენტთან მიმართებას;
- თ) ზოგად ინფორმაციას სგმ-ის პროცესში ჩასატარებელი საბაზისო კვლევების შესახებ;
- ი) იმ ღონისძიებების საორიენტაციო ჩამონათვალს, რომლებიც დაგეგმილია სტრატეგიული დოკუმენტის განხორციელების შემთხვევაში შესაძლო უარყოფითი ზემოქმედების თავიდან აცილების, შერბილებისა და კომპენსირებისათვის (ასეთის არსებობის შემთხვევაში).

წინამდებარე სკოპინგის განცხადების/ანგარიშის მომზადება ტექნიკური დავალებით განსაზღვრული არ იყო, რადგან ხელშეკრულების დადების დროს კოდექსის სგმ-ს შესაბამისი თავი ძლაში არ იყო შესული. თუმცა, „კურორტ ლეზარდეს გრგ“-ს გეგმარებითი დავალებით, რომლის საფუძველზე ხდება გეგმის შემუშავება, განსაზღვრულია - „საჭიროების შემთხვევაში, გრგ-ს დოკუმენტაციაში წარმოდგენილი იქნას სტრატეგიული გარემოსდაცვითი შეფასება“. გეგმარებითი დავალება დამტკიცებულია 2019 წლის 6 მაისს, მარტვილის მუნიციპალიტეტის საკრებულოს დადგენილება №13-ით.

წინამდებარე სკოპინგის სრული დოკუმენტაცია, რომელიც მოიცავს სკოპინგის განცხადებას, სკოპინგის ანგარიშთან და სტრატეგიული დოკუმენტის სტრატეგიული განვითარების ხედვასთან (კონცეფციასთან) ერთად, წარდგენიდან 3 დღის ვადაში



ექვემდებარება გამოქვეყნებას დამგეგმავი ორგანოს ვებგვერდზე და საზოგადოების მხრიდან წინადადებების და შენიშვნების წარმოდგენას 15 დღის განმავლობაში.

სკოპინგის განცხადების წარდგენის თარიღიდან არაუადრეს 20 და არაუგვიანეს 25 დღისა ორივე სამინისტრო ინდივიდუალურად გასცემენ სკოპინგის დასკვნებს. **სკოპინგის დასკვნით** განისაზღვრება აგრეთვე სგშ-ის ანგარიშის მომზადებისთვის საჭირო კვლევების, მოსაპოვებელი და შესასწავლი ინფორმაციის ჩამონათვალი. დასკვნა დამგეგმავ ორგანოს მიეწოდება 3 დღის ვადაში. სკოპინგის დასკვნა ძალაშია 5 წლის განმავლობაში.

გამომდინარე იქიდან, რომ გეგმარებითი დავალება მოიცავს ჩანაწერს, სგშ-ს მომზადებას საჭიროებისამებრ, აუცილებლობას არ წარმოადგენს, რომ **გეგმარებითი დავალება** დამტკიცდეს **სკოპინგის დასკვნის** გაცემის შემდეგ, რადგან თავისთავად იგულისხმება სკოპინგის დასკვნის მოთხოვნების ჰარმონიზება გეგმარებით დავალებაში.

სკოპინგის განცხადების/ანგარიშის მიმართ გაცემული სკოპინგის დასკვნის საფუძველზე მომზადებული **სგშ-ის ანგარიშის** შინაარსი, მისი განხილვა და საბოლოო რეკომენდაციები გარემოსდაცვითი შეფასების კოდექსის 26-ე და 27-ე მუხლებითაა განსაზღვრული, ხოლო 28-ე მუხლის 1-ლი პუნქტის შესაბამისად, სტრატეგიული დოკუმენტი შეიძლება მიღებულ/დამტკიცებულ იქნეს მხოლოდ გარემოს და ჯანდაცვის სამინისტროების მიერ სგშ-ის ანგარიშთან და სტრატეგიული დოკუმენტის პროექტთან დაკავშირებით **რეკომენდაციების** გაცემის შემდეგ.

### 3.4 სგშ ანგარიში

სკოპინგის განცხადების/ანგარიშის მიმართ გაცემული სკოპინგის დასკვნის საფუძველზე მომზადებული **სგშ-ის ანგარიშის** შინაარსი, მისი განხილვა და საბოლოო რეკომენდაციები კოდექსის 26-ე და 27-ე მუხლებითაა განსაზღვრული, ხოლო 28-ე მუხლის 1-ლი პუნქტის შესაბამისად, სტრატეგიული დოკუმენტი შეიძლება მიღებულ/დამტკიცებულ იქნეს მხოლოდ გარემოს და ჯანდაცვის სამინისტროების მიერ სგშ-ის ანგარიშთან და სტრატეგიული დოკუმენტის პროექტთან დაკავშირებით რეკომენდაციების გაცემის შემდეგ.

აღსანიშნავი და გასათვალისწინებელია, კოდექსის 26-ე მუხლის მე-3 და მე-4 პუნქტების თანახმად, რომ „სგშ-ის ანგარიშის დეტალიზაციის ხარისხი უნდა შეესაბამებოდეს სტრატეგიული დოკუმენტის დეტალიზაციის ხარისხსა და შინაარსს“, ხოლო „სგშ-ის ანგარიშის მომზადებისას გათვალისწინებული უნდა იქნეს შესაბამის სექტორში სგშ-ისადმი დაქვემდებარებული დოკუმენტების იერარქიული სისტემა და ამ თვალსაზრისით სათანადო კვლევების დუბლირების თავიდან აცილების საჭიროება“.

### 3.5 საზოგადოების მონაწილეობა და შედეგების გათვალისწინება

გარემოსდაცვითი შეფასების კოდექსის 27-ე მუხლის მოთხოვნების თანახმად, სგშ-ის ანგარიშის პროექტის განსახილველად წარდგენიდან 3 დღის ვადაში უფლებამოსილი ორგანოები (გარემოს და ჯანდაცვის სამინისტროები) და დამგეგმავი ორგანო თავიანთ ვებგვერდებზე განათავსებენ განსახილველად წარდგენილ დოკუმენტაციას, რომელიც უნდა შეიცავდეს ასევე ინფორმაციას საჯარო განხილვის ჩატარების სავარაუდო დროს, ადგილისა და წესის შესახებ.

საჯარო განხილვის შესახებ განცხადების გამოქვეყნებას (ჩატარებამდე არაუგვიანეს 30 დღისა) და საჯარო განხილვის ორგანიზებას დამგეგმავი ორგანო უზრუნველყოფს. დამგეგმავი ორგანო შეხვედრის ჩატარებიდან 5 დღის ვადაში უზრუნველყოფს ასევე საჯარო შეხვედრის ოქმის მომზადებას და წარდგენას უფლებამოსილი ორგანოებისადმი.

სგშ-ის დოკუმენტაციის გამოქვეყნებიდან 40 დღის ვადაში საზოგადოებას უფლება აქვს უფლებამოსილ ორგანოებს წარუდგინოს მოსაზრებები და შენიშვნები სგშ-ის ანგარიშთან და სტრატეგიული დოკუმენტის პროექტთან დაკავშირებით, რასაც, შესაბამისი საფუძვლის არსებობის შემთხვევაში, უფლებამოსილი ორგანოები მხედველობაში იღებენ მათ გადაწყვეტილების მიღების პროცესში.

### 3.6 უფლებამოსილი ორგანოების რეკომენდაციები

სგშ-ის დოკუმენტაციის რეგისტრაციიდან არაუადრეს 51-ე დღისა და არაუგვიანეს 55-ე დღისა უფლებამოსილი ორგანოები თავიანთი კომპეტენციის ფარგლებში გასცემენ შესაბამის რეკომენდაციებს სგშ-ის ანგარიშთან და სტრატეგიული დოკუმენტის პროექტთან დაკავშირებით და 3 დღის ვადაში უგზავნიან დამგეგმავ ორგანოს, ხოლო 5 დღის ვადაში განათავსებენ საკუთარ ვებგვერდებზე.

გარემოსდაცვითი შეფასების კოდექსის 28-ე მუხლის მოთხოვნის თანახმად, სტრატეგიული დოკუმენტი შეიძლება მიღებულ/დამტკიცებულ იქნეს მხოლოდ უფლებამოსილი ორგანოების მიერ სგშ-ის ანგარიშთან და სტრატეგიული დოკუმენტის პროექტთან დაკავშირებით რეკომენდაციების გაცემის შემდეგ. ამასთან, შესაბამისი საფუძვლის არსებობის შემთხვევაში, დამგეგმავი ორგანო ვალდებულია გაითვალისწინოს რეკომენდაციები სტრატეგიული დოკუმენტის საბოლოოდ დამუშავების და მიღების/დამტკიცების დროს. დაბოლოს, მიღებულ გადაწყვეტილებას სათანადო დასაბუთებებით თან უნდა დაერთოს ინფორმაცია საზოგადოების მოსაზრებების და უფლებამოსილი ორგანოების რეკომენდაციების განხილვის თაობაზე.

#### 4.1 სტრატეგიული დოკუმენტის დასახელება

კურორტ ლეზარდეს ქალათმშენებლობითი დოკუმენტაციის მომზადების მიზნით ხორციელდება პროექტი - „კურორტ ლეზარდეს განაშენიანების რეგულირების გეგმის შემუშავება“.

საქართველოს ეკონომიკისა და მდგრადი განვითარების სამინისტროს მიერ, მარტვილის მუნიციპალიტეტის ტერიტორიაზე კურორტ ლეზარდეს განაშენიანების რეგულირების გეგმის დოკუმენტაციის მომზადების მიზნით, კონკურსის მეშვეობით საპროექტო მომსახურების მომწოდებლის შერჩევა განხორციელდა, სახელმწიფო შესყიდვების სააგენტოს თავმჯდომარის 2015 წლის 22 მაისის „კონკურსის მეშვეობით საპროექტო მომსახურების სახელმწიფო შესყიდვების წესისა და პირობების დამტკიცების შესახებ #7 ბრძანების შესაბამისად.

ტექნიკური დავალების მიხედვით პროექტი მოიცავს შემდეგ 4 ეტაპს:

ეტაპი 1: განაშენიანების რეგულირების გეგმის გეგმარებითი დავალების შედგენისათვის, წინასაპროექტო კვლევისა და სტრატეგიული განვითარების ხედვის (კონცეფცია) შემუშავება;

ეტაპი 2: თვითმმართველობის მიერ გასაცემი გეგმარებითი დავალების შემუშავება და დამტკიცება;

ეტაპი 3: განაშენიანების რეგულირების გეგმის შემუშავება;

ეტაპი 4: კურორტ ლეზარდეს ტერიტორიების გამოყენებისა და განაშენიანების რეგულირების წესების შემუშავება.

სკოპინგის ანგარიშის მომზადების დროს „კურორტ ლეზარდეს გრგ“-ის პროექტი იმყოფება მე-3 ეტაპით განსაზღვრული სამუშაოების განხორციელების პროცესში.

#### 4.2 სტრატეგიული დოკუმენტის მომზადების საფუძველი

- საქართველოს ეკონომიკისა და მდგრადი განვითარების სამინისტროსა და შპს „არქიტექტურულ ბიურო“-ს შორის 2018 წლის 3 აპრილს გაფორმებული ხელშეკრულება - სახელმწიფო შესყიდვების შესახებ #176-2018 (კონკურსის #CNT180000003), კურორტ ლეზარდეს ქალაქმშენებლობითი დოკუმენტის შესაქმნელად;
- გრგ-ს შემუშავებას განსაზღვრავდა 2005 წლის 2 ივნისს #1506 მიღებული საქართველოს კანონი „სივრცითი მოწყობისა და ქალაქმშენებლობის საფუძვლების

შესახებ“ (მუხლი 30). აღსანიშნავია, რომ ამჟამად მოქმედებს ახალი საქართველოს კანონი „სივრცის დაგეგმარების, არქიტექტურული და სამშენებლო საქმიანობის კოდექსი“ [2018 წლის 20 ივლისი], რომლის შესაბამისი მუხლები ამოქმედდა 2019 წლის 3 ივნისიდან და ძალადაკარგულად გამოცხდადდა 2005 წლის კანონი (ახალი კოდექსის მუხლი 143);

- საქართველოს მთავრობის დადგენილება #261 [2019 წლის 3 ივნისი], „ტერიტორიების გამოყენების და განაშენიანების რეგულირების ძირითადი დებულებები“, დადგენილება ძალაშია 2019 წლის 3 ივნისიდან;
- ტექნიკური რეგლამენტი - დასახლებათა ტერიტორიების გამოყენებისა და განაშენიანების ძირითადი დებულებების დამტკიცების თაობაზე [დადგენილება #59, 2014 წლის 15 იანვარი];
- საქართველოს მთავრობის 2017 წლის 30 ნოემბრის #2484 განკარგულება - „კურორტ ლეზარდეს განვითარებისათვის რიგ ღონისძიებათა განხორციელების თაობაზე“;
- საქართველოს კანონი „კულტურული მემკვიდრეობის შესახებ“;
- საქართველოს კანონი „საქართველოს ზღვისა და მდინარეთა ნაპირების რეგულირებისა და საინჟინრო დაცვის შესახებ“;
- სახელმწიფო შესყიდვების სააგენტოს თავმჯდომარის 2015 წლის 22 მაისის #7 ბრძანება „კონკურსის მეშვეობით საპროექტო მომსახურების სახელმწიფო შესყიდვების წესისა და პირობების დამტკიცების შესახებ“;
- კანონმდებლობით დადგენილი წესით მარტვილის მუნიციპალიტეტის საკრებულოს მიერ 2019 წლის 6 მაისს, მარტვილის მუნიციპალიტეტის საკრებულოს დადგენილება №13-ით დამტკიცებული კურორტ ლეზარდეს განაშენიანების რეგულირების გეგმის გეგმარებითი დავალება.
- ქალაქმშენებლობით სფეროსთვის აუცილებელი და გასათვალისწინებელი საკანონმდებლო და ნორმატიული აქტების მოთხოვნები, კონცეფტუალური და კვლევითი ხასიათის დოკუმენტაცია, ანალოგიური გეგმარებითი სამუშაოების გამოცდილება.

### 4.3 სტრატეგიული დოკუმენტის მიზანი

კურორტ ლეზარდეს ქალაქმშენებლობითი დოკუმენტაციის შემუშავების მიზნებია:

- ჯანსაღი, უსაფრთხო და მოხერხებული ტურისტულ-სარეკრეაციო გარემოს და პირობების შექმნა;

- მდგრადი განვითარების მიზნით, ფიზიკური და იურიდიული პირების, ადგილობრივი და თვითმმართველობის ინტერესების ურთიერთშეთანხმება ტერიტორიების გამოყენებისა და განვითარების საკითხებში;
- ტერიტორიების გამოყენების (მიწათსარგებლობის) და განაშენიანების განვითარების პრიორიტეტების დადგენა;
- მიწათსარგებლობის ზონებისა, ქვეზონებისა და ცალკეული გეგმარებითი ერთეულების დადგენა;
- განაშენიანების არქიტექტურულ-გეგმარებით და სივრცით-მოცულობით მახასიათებლების და შენობა-ნაგებობების განთავსება, მათი გეგმარებითი პარამეტრების განსაზღვრა კურორტ ლეზარდესთვის.

#### 4.4 სტრატეგიული დოკუმენტის განხორციელების გეოგრაფიული არეალი

კურორტი ლეზარდე მდებარეობს სამეგრელოში, მარტვილის მუნიციპალიტეტის მთიან ნაწილში, კავკასიონის, სამეგრელოს (ეგრისის) ქედის სამხრეთ კალთებზე, მდ. ტეხურის მარცხენა შენაკადის მდ. ლეზარდეს ხეობაში, 1600-1800მ სიმაღლეზე ზღვის დონიდან (იხ. რუკა 01 და რუკა 02). კურორტის ტერიტორია და მისი შემოგარენი ხასიათდება ხშირფოთლოვანი ტყეებით წარმოდგენილი წაბლით, ცაცხვით და სხვ. რომლებსაც ცვლიან იშვიათი სილამაზის მარადმწვანე წიწვიანი ტყეები, წარმოდგენილი სოჭით, ნაძვით, ფიჭვით, ურთხელით.

საპროექტო ტერიტორიის საერთო ფართობია 770,574 მ<sup>2</sup> და მოიცავს მიწის ნაკვეთების ხუთ საკადასტრო ერთეულს. მათ შორის 3 რეგისტრირებულ მიწის ნაკვეთს საკადასტრო კოდებით: 41.23.31.018, 41.23.31.015, 41.23.31.014 და 2 დაურეგისტრირებელ მიწის ნაკვეთს (იხ. რუკა 05 - კურორტ ლეზარდეს მიწის ნაკვეთების საკადასტრო ერთეულები). ნაკვეთები ძირითადად მიეკუთვნება არასასოფლო-სამეურნეო მიწის ნაკვეთების ტიპს.

საკვლევ ტერიტორიაზე განთავსებული შენობა-ნაგებობების ნაწილი მიტოვებულია და სავალალო მდგომარეობაშია, ნაწილს კვლავ უვლიან ისინი, ვინც გაზაფხული-შემოდგომის პერიოდში ახერხებენ კურორტის ტერიტორიაზე ამოსვლას.

**სეისმურობა** - მარტვილის მუნიციპალიტეტის ტერიტორიის ჩრდილოეთი ნაწილი გამოირჩევა სეისმურობის მაღალი მახასიათებლით. საქართველოში ამჟამად მოქმედი სეისმური საშიშროების რუკის მიხედვით მუნიციპალიტეტის ტერიტორია მაკროსეისმური ინტენსივობით 9 ბალიან (MSK სკალა) ზონაში ხვდება.

**კლიმატურ-ბალნეოლოგიური კურორტები და საკურორტო ადგილები** საქართველოში იყოფა 4 სიმაღლებრივი სარტყელების მიხედვით. კურორტი ლეზარდე განლაგებულია

მე-4 მაღლივ სარტყელში. ამ ტიპის კურორტებზე, სამკურნალო-გამაჯანსაღებელი მიზნით, ძირითადად, გამოიყენება კლიმატი და ნაკლებად ბალნეოთერაპია. კლიმატურ – ბალნეოლოგიური კურორტი ლეზარდე გამოირჩეულია სუფთა ჰაერით და სასარგებლო მინერალური წყლით. ასწლოვანი წიწვოვანი ტყეებით გარემოცული ტერიტორია, სამკურნალო თვისებების მქონე რკინით მდიდარი მინერალური წყაროები სასარგებლოა სასუნთქი გზებისა და საჭმლის მომნელებელი სისტემის დაავადებების სამკურნალოდ. მიწის ზედაპირზე თვითდინებით ამოდის ნარზანის ტიპის რამდენიმე წყარო. კურორტი საბჭოთა პერიოდში ძალზედ დიდი პოპულარობით სარგებლობდა და სეზონზე მას საკმაო რაოდენობის დამსვენებელიც სტუმრობდა. ამჟამად კი ლეზარდე მხოლოდ საკურორტე ადგილს წარმოადგენს, რადგან აქ აღარ არსებობს კურორტის ფუნქციონირებისთვის საჭირო ელემენტარული ინფრასტრუქტურა, მძიმე მდგომარეობაშია მისასვლელი ერთადერთი გზა. 1980-იან წლებში მინერალური წყლის მინის ბოთლებში ჩამოსხმაც დაიწყო, თუმცა 90-იან წლებში განვითარებული პოლიტიკური მოვლენების გამო აქ საკურორტო ინფრასტრუქტურა მოიშალა.

**კლიმატი:** საშუალო მთის (ზედა სარტყელი). ზამთარი ცივი. იანვრის საშუალო ტემპერატურა  $-4^{\circ}\text{C}$ . მდგრადი თოვლის საფარი ნოემბრიდან მაისამდე. ზაფხული ზომიერად თბილი და მშრალი. აგვისტოს საშუალო ტემპერატურა  $15.4^{\circ}\text{C}$ .

**ნალექების წლიური რაოდენობა:** 2000-2050 მმ.

**ჰაერის წლიური ფარდობითი ტენიანობა:** 75%.

**მზის ნათების ხანგრძლივობა:** 2150-2000 სთ.

**ბუნებრივი სამკურნალო ფაქტორები:** საშუალო მთის ზედა სარტყლის ჰავა და ნახშირმჟავა, კალციუმიანნატრიუმიანი (ან ნატრიუმიან-კალციუმიანი) (ნარზანის ტიპის) და რკინის შემცველი მინერალური წყლები, საერთო მინერალიზაციით 0,4-0,6 გ/დმ<sup>3</sup>;

**დებიტი:** 40 ათასი ლ/დღ-ღ.

**მკურნალობის სახეობები:** მინერალური წყლის მიღება (დალევა), პასიური კლიმატოთერაპია. სამკურნალო ჩვენებები: კუჭ-ნაწლავის, ღვიძლისა და ნაღვლის ბუშტის, საშარდე სისტემის დაავადებები, მეორეული ანემია, სასუნთქი გზების დაავადებები.

კურორტზე მისასვლელი გზა ტეხურის ციცაბო ხეობას მიუყვება. 1948-50 წლებში, საავტომობილო გზის გაყვანის შემდეგ აქ სამკურნალო დაწესებულებები და დასასვენებელი სახლები აშენდა. დაზიანებულია კურორტამდე მიმავალი ერთადერთი საავტომობილო გზა, რომელიც სოფელ დობერაზენიდან გრუნტის გზით მიუყვება მდ. ტეხურის ხეობას. რამდენიმე ადგილას მდინარეს წაღებული აქვს ხიდი და კურორტამდე

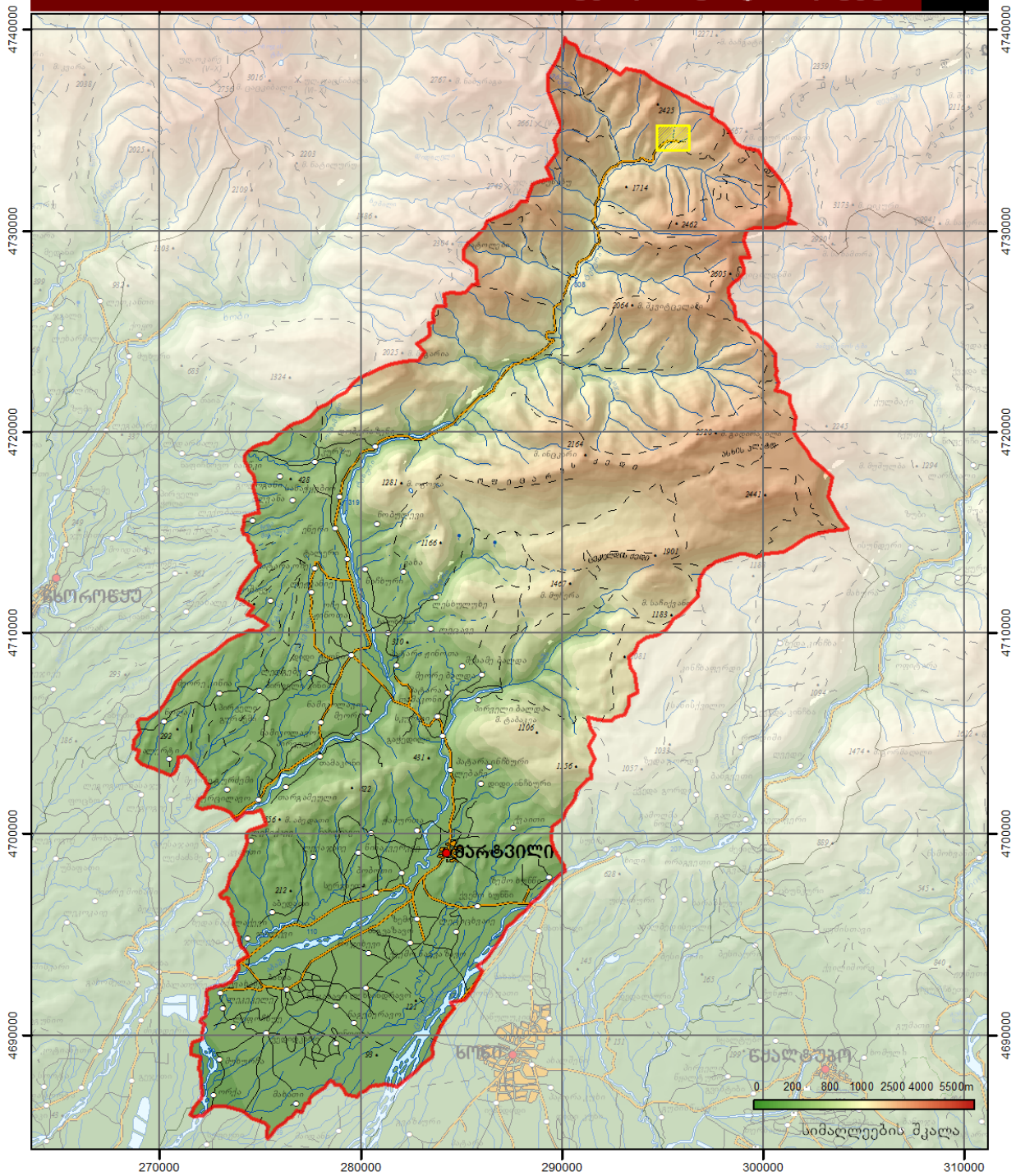
მისასვლელად აუცილებელი ხდება მდინარის მანქანით გადაკვეთა, რაც მაღალი რისკის შემცველია. თავად ლეზარდეშიც მხოლოდ რამდენიმე ძველი ხის შენობაა შემორჩენილი, რომელსაც ზაფხულობით მცირე რაოდენობით დამსვანებელი სტუმრობს. ასევე მიტოვებული და გავერანებულია ძველი სანატორიუმის შენობაც. ლეზარდეს როგორც კურორტის სრულფასოვნად აღდგენისთვის მნიშვნელოვანი ინვესტიციის განხორციელებაა საჭირო როგორც საკურორტო ინფრასტრუქტურის განვითარების სახით ასევე მისასვლელი გზის უზრუნველყოფით.

**მანძილი:** თბილისიდან (თბილისი–ხონი–მარტვილის გავლით) – 335 კმ.

*ფოტო #1: კურორტი ლეზარდე, ავტორი ი.ხარგელია*



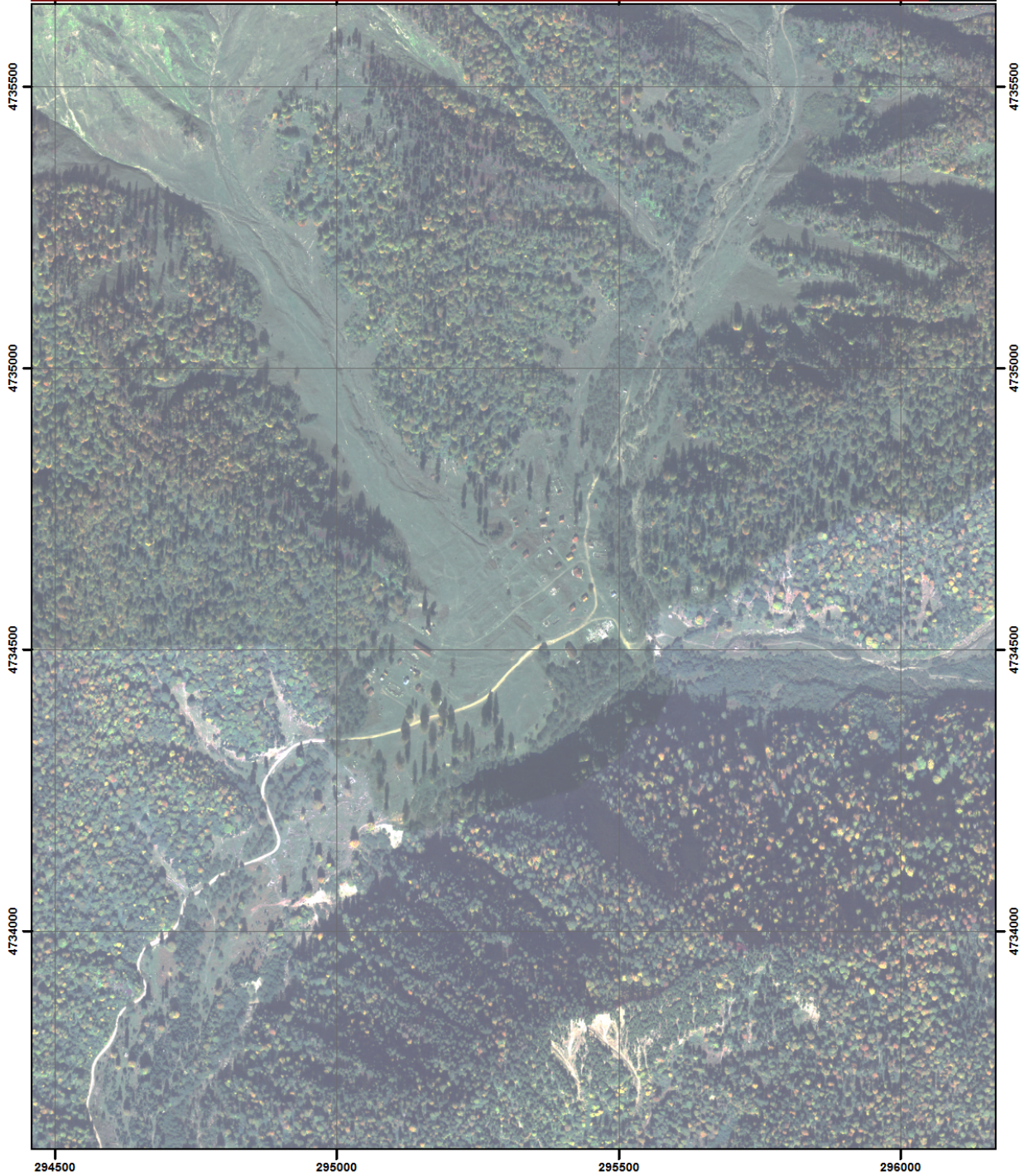
*საქართველოს ექოლოგიის ასოციაცია*



<b>ლეგენდა:</b>	<b>დასახლებული პუნქტი</b>	<b>გზა</b>	<b>ჰიდროლოგია</b>	<b>საკვლევო არეალი</b>
მუნიციპალიტეტი	● მუნიციპ. ცენტრი	— საავტომობილო	— მდინარე	■ კურორტი ლეგარდა
მარტვილი	○ სოფელი	— გრუნტის		
		- - - ტყის გზა/ ბილიკი		

<b>პროექტი:</b> კურორტი ლეგარდას განაშენიანების რეგულირების გეგმა	<b>დამკვეთი:</b> შპს. "არქიტექტურული ბიურო"	<b>შემსრულებელი:</b> გის და დბ საკონსულტაციო ცენტრი "გეოგრაფიკი" 	<b>მასშტაბი:</b> 1 სმ = 2,500 მ 0 0.75 1.5 3 4.5 6 მ	<b>ფორმატი:</b> A4 თარიღი: 08/2019
--	--	---	--	---





**ლეგენდა:**  
2006 წლის აეროგადაღება

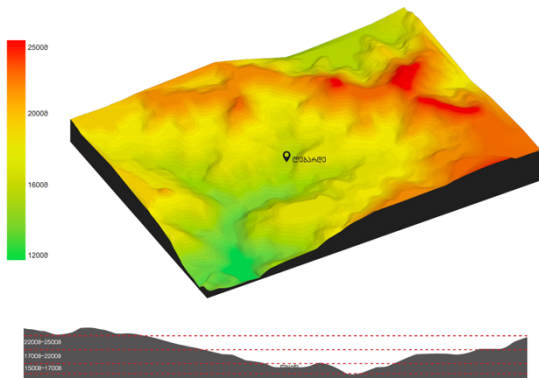
<p><b>პროექტი:</b> კურორტი ლეზარდეს განაშენიანების რეგულირების გეგმა</p>	<p><b>დამკვეთი:</b> შპს. "არქიტექტურული ბიურო"</p>	<p><b>შემსრულებელი:</b> გის და დზ საკონსულტაციო ცენტრი "გეოგრაფიკი" </p>	<p><b>მასშტაბი:</b> 1:9,000 1 სმ = 90 მ 0 0.0279.055 0.11 0.165 0.22 მ</p>	<p><b>ფორმატი:</b> A4 <b>თარიღი:</b> 08/2019</p>
--	--	--	--	--

ფოტო #2. კურორტ ლეზარდეს ხედი



კურორტი მდებარეობს მდინარე ლეზარდეს ორივე ნაპირზე, შედარებით ვაკე ადგილზე, რომელიც თვალსაჩინოდ არის დაქანებული სამხრეთისა და სამხრეთ-აღმოსავლეთისაკენ. კურორტი, სენაკის რკინიგზის სადგურიდან დაშორებულია 75 კმ-ით, ხოლო მუნიციპალიტეტის ცენტრიდან - მარტვილიდან - 50 კმ-ით. კურორტ ლეზარდედან 200 კმ-ს რადიუსში მდებარეობს სამი აეროპორტი - ამბროლაურის, ქუთაისის და მესტიის. სოფ. დობერაზენიდან დაწყებული,

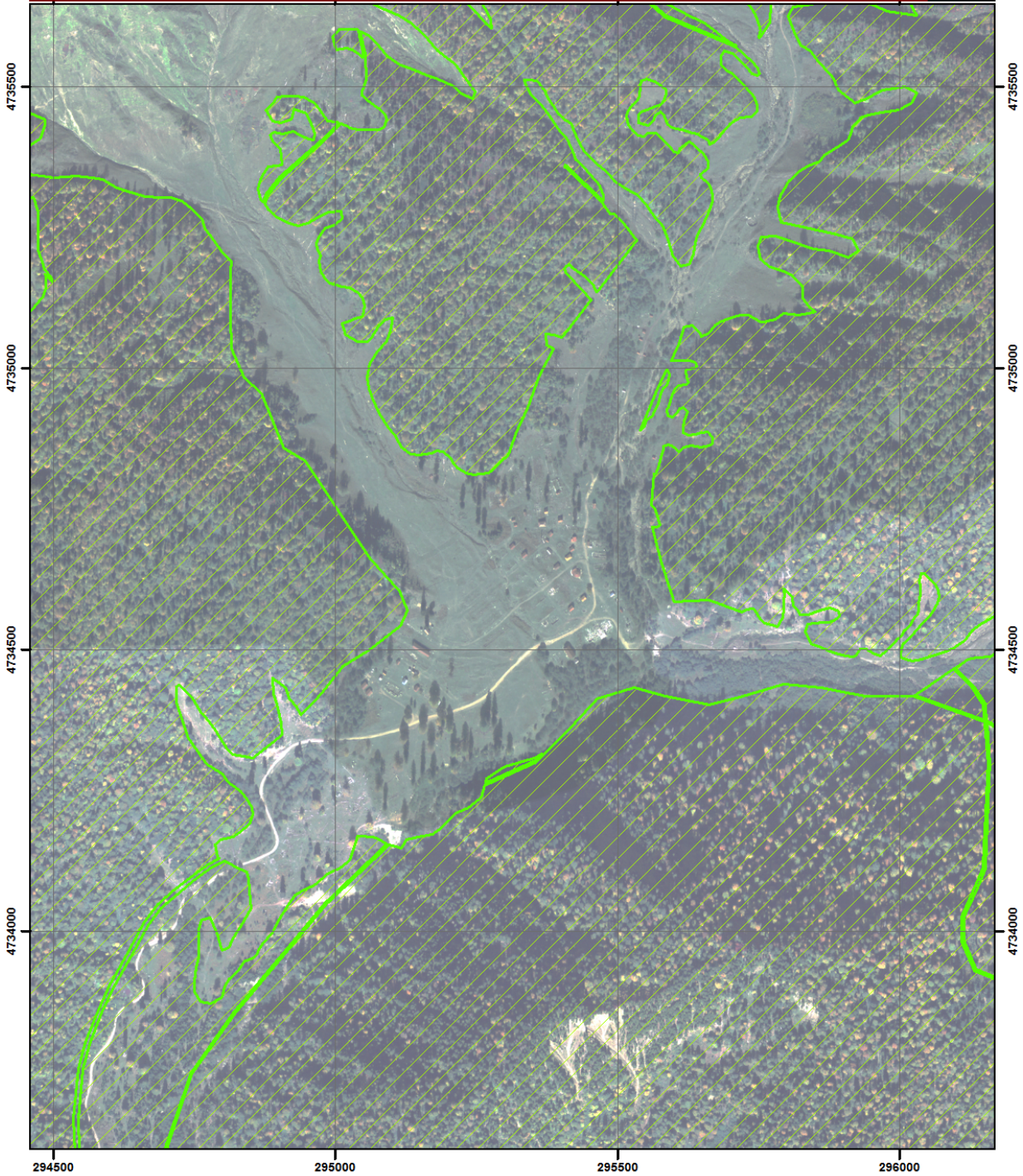
ლეზარდემდე მიმავალი გზა მიემართება მდინარე ტეხურის ხეობით, რომელიც გამოირჩევა ბუნების სცენური მრავალფეროვნებით.



საპროექტო ტერიტორიის რელიეფი რთულია: შედარებით ვაკე ადგილები გვხვდება ტერიტორიის ცენტრალურსა და ჩრდილო აღმოსავლეთ ნაწილებში (იხ. სქემა #2). საპროექტო ტერიტორიაზე, პრაქტიკულად არ არსებობს ქუჩათა ქსელი. არსებული გზების გარკვეული ნაწილი წარმოადგენს 5-6 მ სიგანის გრუნტის გზებს, ხოლო ნაწილი უბრალოდ ბალახზე გავლილი მანქანის კვალს.

სქემა #2. საპროექტო ტერიტორიის ტოპოგრაფია

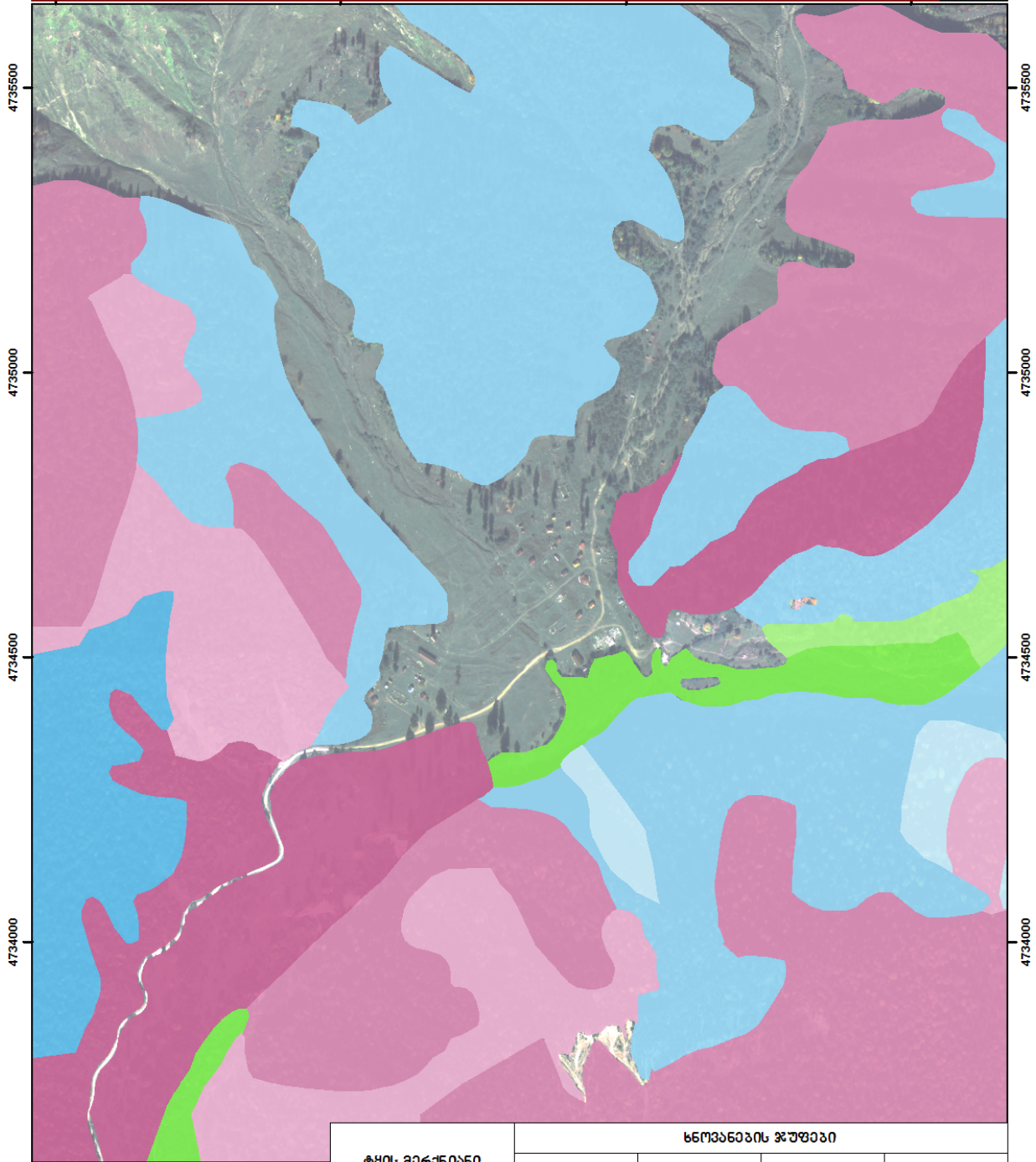
სოფელ დობერაზენიდან დაწყებული ლეზარდემდე მიმავალი გზა მიემართება მდინარე ტეხურის ხეობით. ლეზარდემდე 4კმ მანძილზე გზა ტოვებს მდ.ტეხურის ხეობას და შედის მდ.ლეზარდეს ხეობაში. გზის სიგრძე დობერაზენიდან ლეზარდემდე შეადგენს დაახ. 30 კმ-ს, რომელიც მთლიანად ამორტიზებულია. იმ ადგილებში სადაც გზა კვეთავს მდინარეს არ არის მოწყობილი ხიდები და მანქანებს უწევს მდინარის გადაკვეთა, რაც მდინარის ადიდების პერიოდში შეუძლებელი ხდება და კურორტი რჩება მოწყვეტილი.

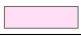







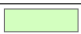






**ლეგენდა:**

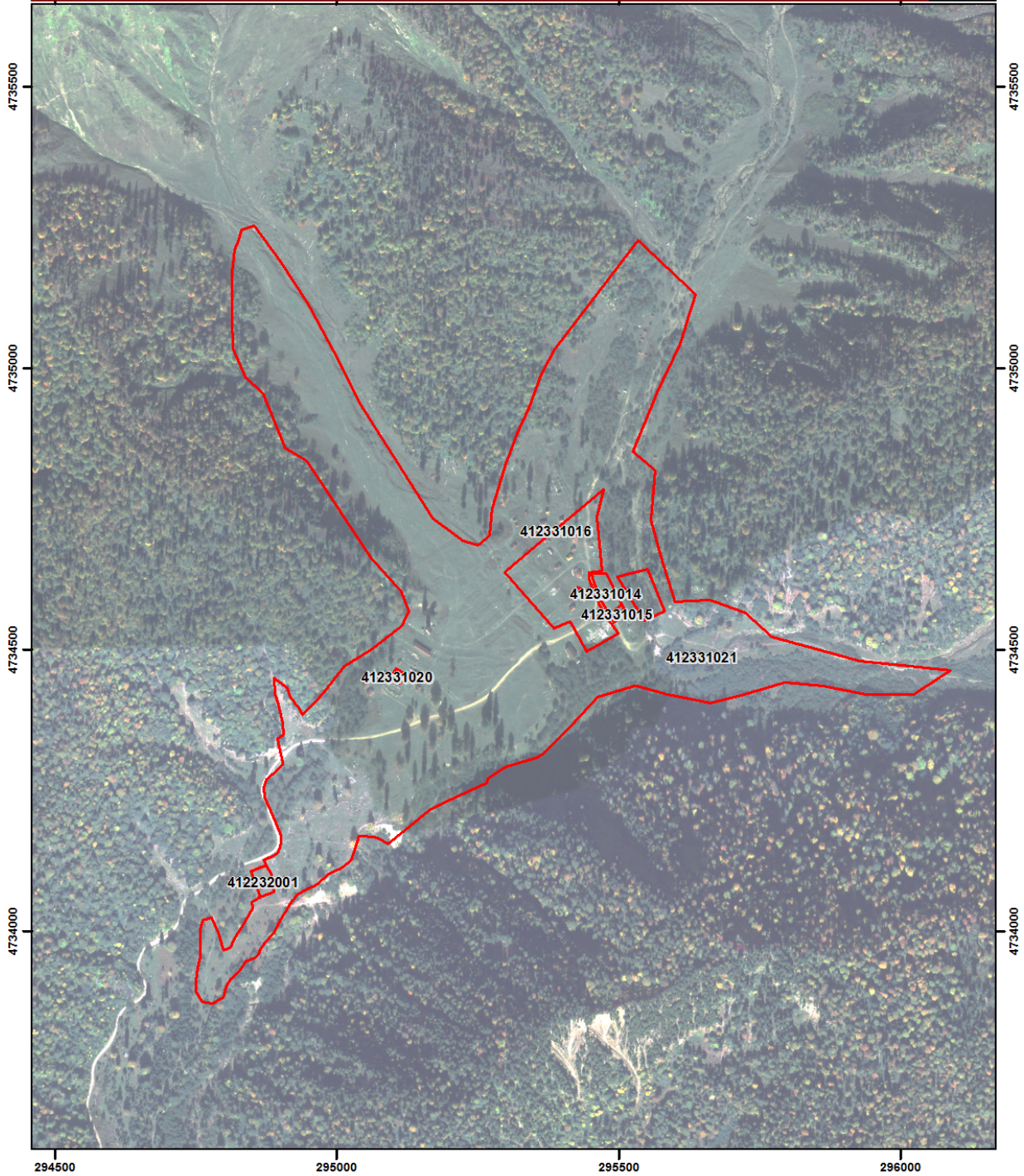
	მარტვილის სატყეო უბანი
---	------------------------

<p><b>პროექტი:</b> კურორტი ლეგარდეს განაშენიანების რეგულირების გეგმა</p>	<p><b>დამკვეთი:</b> შპს. "არქიტექტურული ბიურო"</p>	<p><b>შემსრულებელი:</b> გის და დზ საკონსულტაციო ცენტრი "გეოგრაფიკი" </p>	<p><b>მასშტაბი:</b> 1:9,000 1 სმ = 90 მ 0 0.0279.055 0.11 0.165 0.22 მ</p>	<p><b>ფორმატი:</b> A4 <b>თარიღი:</b> 08/2019</p>
--	--	---	--	--



<p>294500</p> <p><b>ლეგარდა:</b></p>	<p><b>ტყის მირქნიანი სახეობები</b></p>	<p><b>ხნოვანების ჯუფები</b></p>			
		<p>სახლბაზრდა</p>	<p>შუახნოვანი</p>	<p>მომწიფარი</p>	<p>მწიფა და უხენსი</p>
	<p>ნაძვი, სოჭი</p>				
	<p>წიფალი</p>				
	<p>პერსვი, თხაფა, არყი</p>				

<p><b>პროექტი:</b> კურორტი ლეგარდის განაშენიანების რეგულირების გეგმა</p>	<p><b>დამკვეთი:</b> შპს. "არქიტექტურული ბიურო"</p>	<p><b>შემსრულებელი:</b> გის და დუ საკონსულტაციო ცენტრი "გეოგრაფიკი" </p>	<p>მასშტაბი: 1:9,000 1 სმ = 90 მ 0 0.0279.055 0.11 0.165 0.22 მ</p>	<p><b>ფორმატი:</b> A4 თარიღი: 08/2019</p>
--	--	---	---	---



**ლეგენდა:**

საკადასტრო მონაცემები 2019.07.20

<b>პროექტი:</b> კურორტი ლეგარდეს განაშენიანების რეგულირების გეგმა	<b>დამკვეთი:</b> შპს. "არქიტექტურული ბიურო"	<b>შემსრულებელი:</b> გის და დზ საკონსულტაციო ცენტრი "გეოგრაფიკი" 	<b>მასშტაბი:</b> 1:9,000 1 სმ = 90 მ 0 0.0279.055 0.11 0.165 0.22 მ
			<b>ფორმატი:</b> A4 <b>თარიღი:</b> 08/2019

#### 4.5 სტრატეგიული დოკუმენტის დახასიათება, სქემატური გეგმა, საქმიანობის და მისი გავრცელების საზღვრების აღწერით

განსახილველად წარმოდგენილი, მარტვილის მუმიციპალიტეტში კურორტ ლეზარდეს განაშენიანების რეგულირების გეგმის შემუშავების სახელმძღვანელო პრინციპები:

- მდგრადი განვითარების წინაპირობების შექმნა;
- ბუნებრივი და ადამიანის მიერ სახეშეცვლილი გარემოს, ტურისტული, სატრანსპორტო და საინჟინრო ინფრასტრუქტურის უსაფრთხო და ჰარმონიული განვითარება;
- მწვანე ეკონომიკისა და მწვანე ლანდშაფტური დიზაინის მიდგომები და მეთოდოლოგია;
- უპირატესად სივრცითი განვითარების ინტენსიური მოდელის გამოყენება;
- ინვესტიციების მოზიდვის, კონკურენტუნარიანობის გაზრდის მიზნით, საერთაშორისო პრაქტიკაში დანერგილი, თანამედროვე მიდგომებისა და გადაწყვეტების გამოყენება;
- სივრცით-ტერიტორიული დაგეგმვის პროცესში საჯაროობის, ჩართულობისა და თანამონაწილეობის უზრუნველყოფა.

კურორტ ლეზარდეს გრგ-ს წინასაპროექტო კვლევებისა და მის საფუძველზე ჩამოყალიბებული მომავალი განვითარების ხედვის - კონცეფციის მიხედვით საპროექტო ტერიტორია დაყოფილია 6 ძირითად ზონად (იხ. სქემა #3):

**ზონა #1** მდებარეობს ტერიტორიის უკიდურეს სამხრეთ-დასავლეთ ნაწილში. მიუხედავად იმისა, რომ ტერიტორია უშუალოდ ემიჯნება სამანქანო გზას, ვიზუალურად ტერიტორია არ აღიქმება არც გზიდან, არც სხვა ტერიტორიებიდან, რადგან გარშემორტყმულია ინტენსიური გამწვანებით. რაც იძლევა იმის საშუალებას, რომ ტერიტორიაზე განთავსდეს შედარებით მასშტაბური შენობები, რაც მნიშვნელოვანია ისეთი ობიექტებისთვის, სადაც ტარდება სპა პროცედურები. შესაბამისად, აღნიშნული ტერიტორია განკუთვნილია სასტუმროებისა და სანატორიუმებისათვის. მაქსიმალური სართულიანობა განსაზღვრულია 2-3 სართულით, თუმცა შესაძლებელი იქნება შენობებისათვის განაშენიანების შედარებით დიდი ფართის დადგენა, რაც დაზუსტდება გრგ-ს დამუშავების ეტაპზე (იხ. გვ. 28).

**ზონა #2** მდებარეობს კურორტზე პირველ აღქმად არეალში საავტომობილო გზიდან. შესაბამისად ამ ზონის მასშტაბი იქნება კურორტის მიმართ მთავარი განწყობის შემქმნელი. აქედან გამომდინარე ამ ზონისათვის განისაზღვრა ის მასშტაბი, რაც სახასიათოა კურორტისთვის და მიახლოებულია არსებული შენობების მასშტაბთან.

აღნიშნულ ზონაში განთავსდება კოტეჯის ტიპის სააგარაკო სახლები, რომელთა მაქსიმალური სიმაღლე იქნება 2 სართული მანსარდით. ამავე ზონაში, გზის დასავლეთით მდებარე ტერიტორია, განკუთვნილი იქნება „ქარავანის“ კემპინგისთვის, რადგან აღნიშნულ ტერიტორიას მოსახერხებელი კავშირი აქვს საავტომობილო გზასთან და განთავსება აქ და აარიდებს კურორტის ცენტრალურ ნაწილს დამატებითი ავტოტრანსპორტს (იხ. გვ.29).

**ზონა #3** მდებარეობს საპროექტო ტერიტორიის ცენტრალურ ნაწილში. ტერიტორია იმყოფება ზვავის გამოზიდვის კონუსში. შესაბამისად გადაწყდა აღნიშნულ ტერიტორიაზე არ განთავსებულიყო მიწისზედა შენობები. ტერიტორიაზე განთავსებული იქნება ღია სპორტული მოედნები, საცურაო აუზები და მიწისქვეშა ავტოსადგომი. ავტოსადგომის მშენებლობისას გათვალისწინებული უნდა იქნას ზვავის შემთხვევაში აკუმულირებული თოვლის მასა, რაც შეადგენს 3000 კგ-ს ყოველ 1 კვ/მ-ზე. აღნიშნულ ტერიტორიაზე მდებარე გზები, დაცული იქნება ზვავსაწინააღმდეგო კონსტრუქციებით, ხოლო ზედა ნაწილში, ზვავის ტრანზიტულ ზონაში განთავსდება ზვავის დამცავი ნაგებობები, რაც მინიმუმამდე დაიყვანს ზვავის საფრთხეს(იხ. გვ.30).

**ზონა #4** წარმოადგენს კურორტის ცენტრალური ნაწილიდან მეტნაკლებად მოწყვეტილ ტერიტორიას, რომელიც განთავსებულია ძირითადი ტურისტული მარშრუტების მიმართულებით. აღნიშნული ტერიტორიის განვითარება, იგეგმება სათავგადასავლო ტურიზმის ფუნქციით, სადაც განთავსდება კემპინგი და ტურისტების მომსახურების ცენტრი. ტერიტორია იმყოფება ღვარცოფის დაბალი რისკის მქონე ზონაში, თუმცა გარკვეული რეკომენდაციების გატარების შემდეგ, შესაძლებელია საპროექტო შენობებისა და ბილიკების არეალის გადაყვანა უსაფრთხო ადგილად (იხ. გვ.31).

**ზონა #5** განთავსებულია კურორტის ცენტრალურ ნაწილში და წარმოადგენს მის მთავარ ნაწილს. აღნიშნულ ტერიტორიაზე განთავსდება სასტუმროები, საზოგადოებრივი დანიშნულების შენობა (კაფე, რესტორანი, ბავშვთა გასართობი ობიექტი, მცირე მარკეტი და სხვა). ასევე, შენარჩუნებული და რეკონსტრუირებული იქნება არსებული ამფითეატრი, რომელიც იქნება კურორტის მთავარი საზოგადოებრივი დანიშნულებისა და ფუნქციის მქონე ობიექტი (იხ. გვ.32).

**ზონა #6** განთავსებულია კურორტის უკიდურეს ჩრდილოეთ ნაწილში. ტერიტორიაზე გადის „პანორამული გადასახედისკენ“ მიმავალი ტურისტული მარშრუტი. მისი მნიშვნელოვანი ნაწილი მდებარეობს მდინარის გასწვრივ და აქ გვხვდება ტყიანი ნაწილი, რომელსაც გააჩნია სხვა ტერიტორიებთან შედარებით ნაკლები დახრა. აღნიშნული გვამღევეს იმის საშუალებას, რომ ტერიტორია იქცეს კურორტის მთავარ სარეკრეაციო ზონად. აქ იგეგმება მცირე ზომის ტბების გაჩენა, რაც დამატებით ხიბლს შესძენს ტერიტორიას სარეკრეაციო კუთხით. აქვე იგეგმება საბაგრო ხაზის ქვედა

სადგურის განთავსება. უკიდურეს ჩრდილოეთ ნაწილში იგეგმება ახალგაზრდული ბანაკის განთავსება (იხ. გვ.33 და გვ. 34).



სქემა 3. განაშენიანების რეგულირების გეგმით პირობითად განსაზღვრული ზონები



ზონა #1 - ბალნეოლოგიური სანატორიუმი, სპა, აუზები, სასტუმროები

ზონა #1

დანიშნულება - მრავალფუნქციური (დომინირებული სახეობა - სასტუმრო/სანატორიუმი)

ფართობი - 76 000მ<sup>2</sup>

საპროექტო შენობების რაოდენობა - 8

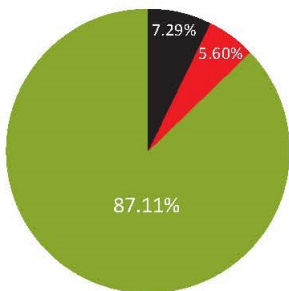
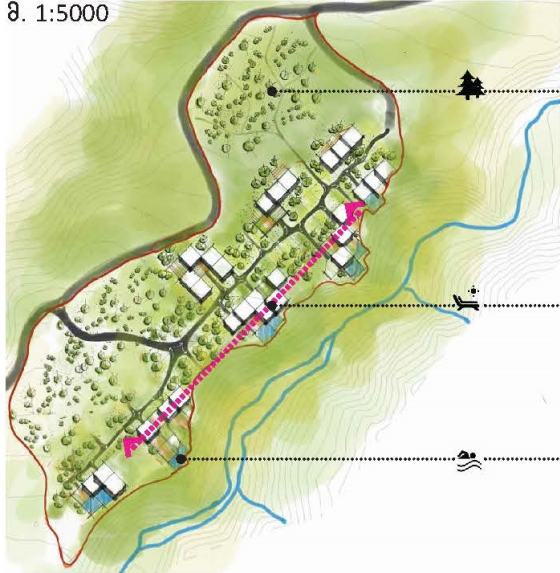
ჯამური კ1 ფართობი - 5600მ<sup>2</sup> (კ1 კოეფიციენტი - 0.07)

ჯამური კ2 ფართობი - 14000მ<sup>2</sup> (კ2 კოეფიციენტი - 0.18)

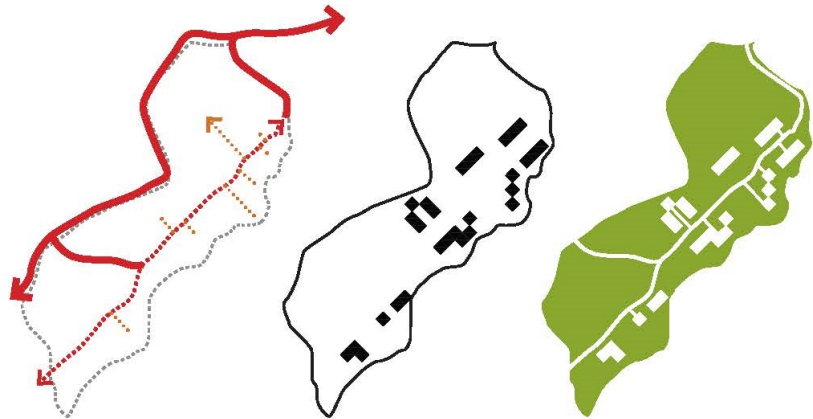
დამსვენებლების რაოდენობა - 460 ადამიანი

მაქსიმალური სართულიანობა - 2-3

მ. 1:5000



■ ნაველობა  
■ გზა  
■ თავისუფალი ტერიტორია



მ. 1:1500



დასახელება	<ul style="list-style-type: none"> <li>- - არსებული საკადასტრო საზღვარი</li> <li>- - შემოთავაზებული საკადასტრო საზღვარი</li> <li>■ საპროექტო სატრანსპორტო ქსელი</li> <li>□ საპროექტო შენობა</li> <li>■ მდინარე</li> </ul>	■ - ჭრილის ხაზი	71
ნი გენგეგმა			

ზონა #2 - ინდივიდუალური საცხოვრებლები, საზოგადოებრივი შენობა, კემპინგი

ზონა #2

დანიშნულება - მრავალფუნქციური  
 ("ქარავანის" კემპინგი, ინდივიდუალური საცხოვრებლები, საზოგადოებრივი ფუნქციის მქონე შენობა)

ფართობი - 45 000მ<sup>2</sup>

საპროექტო შენობების რაოდენობა - 19

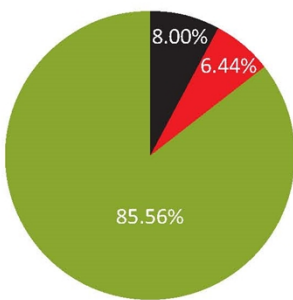
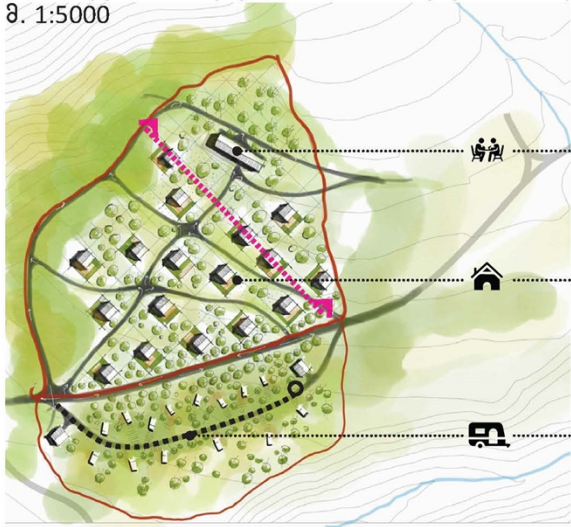
ჯამური კ1 ფართობი - 3800მ<sup>2</sup> (კ1 კოეფიციენტი - 0.08)

ჯამური კ2 ფართობი - 7200მ<sup>2</sup> (კ2 კოეფიციენტი - 0.16)

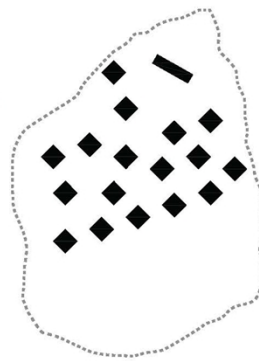
დამსვენებლების/მაცხოვრებლების რაოდენობა - 240

მასივალური სართულიანობა - 2 სართული მანსარდით

მ. 1:5000



■ ნავებობა  
 ■ გზა  
 ■ თავისუფალი ტერიტორია



მ. 1:1500



დასახელება

- - არსებული საკადასტრო საზღვარი
- - შემოთავაზებული საკადასტრო საზღვარი
- საპროექტო სატრანსპორტო ქსელი
- საპროექტო შენობა
- მდინარე

■ ქრილის ხაზი

რი გენგეგმა

72

ზონა #3 - სპორტული მოედანი, კორტები, აუზები, მინისქვეშა პარკინგი

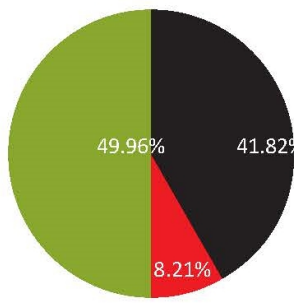
ზონა #3

დანიშნულება - სპორტული კომპლექსი  
(ფეხბურთის მოედანი, ჩოგბურთის კორტი, საცურაო აუზები)

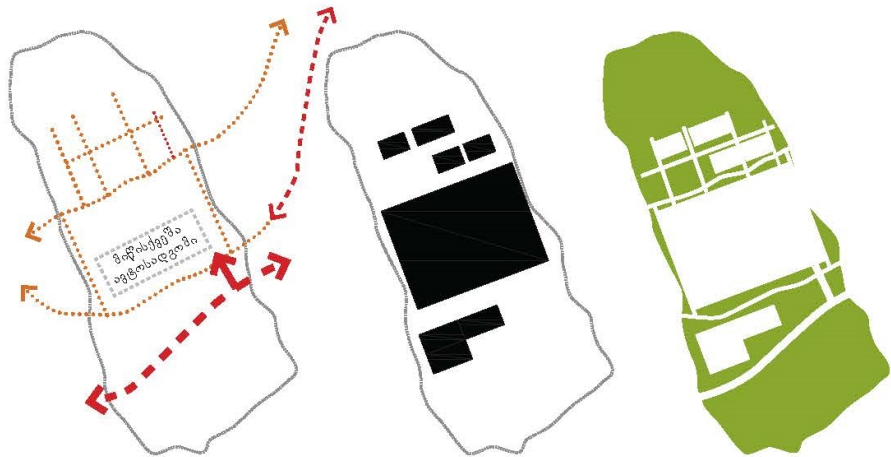
ფართობი - 55 200მ<sup>2</sup>

მიწისქვეშა პარკინგი 200 ავტომობილზე

მ. 1:5000



■ ნავეზობა  
■ გზა  
■ თავისუფალი ტერიტორია



მ. 1:1500



დასახელება	- - არსებული საკადასტრო საზღვარი	■ ჭრილის ხაზი
რი გენგეგმა	- - შემოთავაზებული საკადასტრო საზღვარი	■ ■ ■ საავტომობილო გვირაბი
	■ საპროექტო სატრანსპორტო ქსელი	
	■ საპროექტო შენობა	
	■ მდინარე	

ზონა #4 - მცირე კოტეჯები, ტურისტული მომსახურება, კემპინგი

ზონა #4

ძირითადი დანიშნულება - კემპინგი

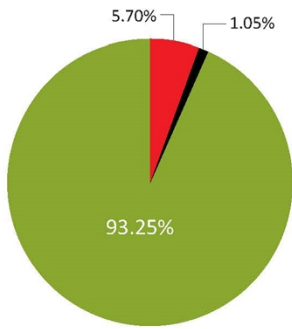
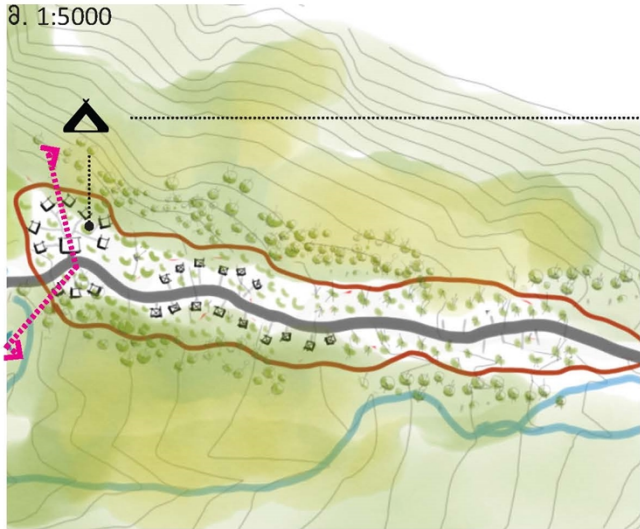
ფართობი - 16 800მ<sup>2</sup>

საპროექტო შენობების რაოდენობა - 10 (ტურისტების მომსახურება, მცირე ზომის კოტეჯები)

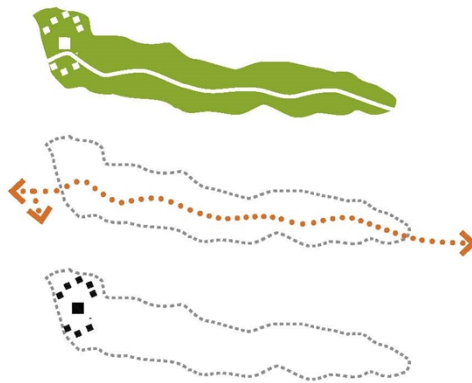
ჯამური კ1 ფართობი - 250მ<sup>2</sup>

მაქსიმალური სართულიანობა - 1

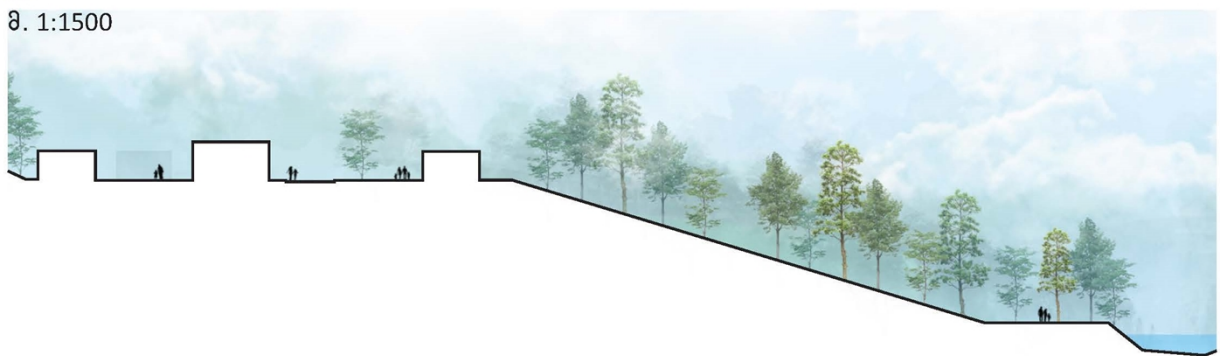
მ. 1:5000



■ ნაგებობა  
■ გზა  
■ თავისუფალი ტერიტორია



მ. 1:1500



დასახელება	- - არსებული საკადასტრო საზღვარი	■ ჭრილის ხაზი
რი გენგეგმა	- - შემოთავაზებული საკადასტრო საზღვარი	
	■ საპროექტო სატრანსპორტო ქსელი	
	□ საპროექტო შენობა	
	■ მდინარე	

ზონა #5 - საზოგადოებრივი შენობა, კინოთეატრი, სასტუმროები

ზონა #5

დანიშნულება - მრავალფუნქციური

(სასტუმროები, კინოთეატრი, საზოგადოებრივი ფუნქციის მქონე შენობა)

ფართობი - 53 000მ<sup>2</sup>

საპროექტო შენობების რაოდენობა - 7

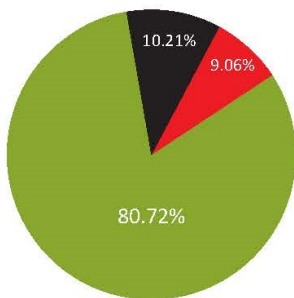
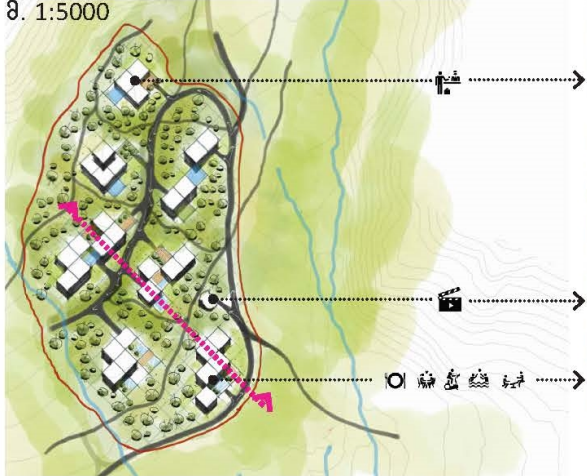
ჯამური კ1 ფართობი - 62008<sup>2</sup> (კ1 კოეფიციენტი - 0.11)

ჯამური კ2 ფართობი - 93008<sup>2</sup> (კ2 კოეფიციენტი - 0.17)

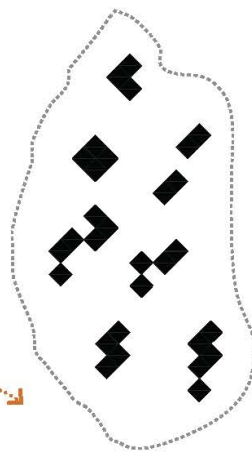
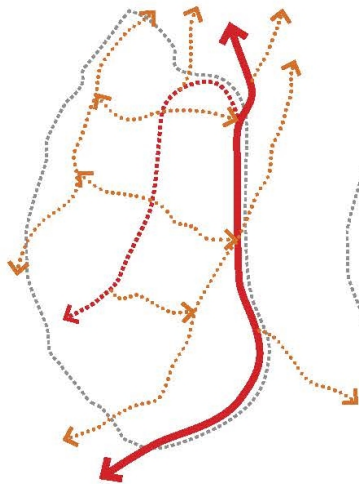
დამსვენებლების რაოდენობა - 310 ადამიანი

მაქსიმალური სართულიანობა - 2 ან 1 სართული მანსარდით

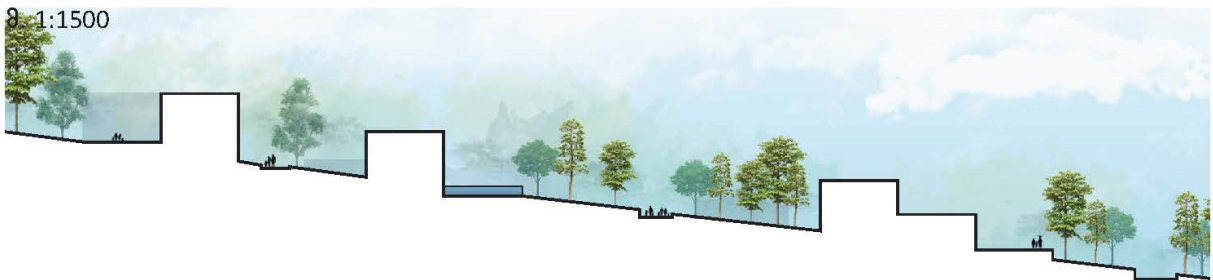
მ. 1:5000



■ ნაგებობა  
■ გზა  
■ თავისუფალი ტერიტორია



მ. 1:1500



დასახელება	- არსებული საკადასტრო საზღვარი	■ ჭრილის ხაზი	75
რი გენგეგმა	- შემოთავაზებული საკადასტრო საზღვარი - საპროექტო სატრანსპორტო ქსელი □ საპროექტო შენობა ■ მდინარე		

ზონა #6 - ხელოვნური ტბა, კემპინგი, ტურისტული მომსახურება

ზონა #6

ძირითადი დანიშნულება - კემპინგი

ფართობი - 101 000 მ<sup>2</sup>

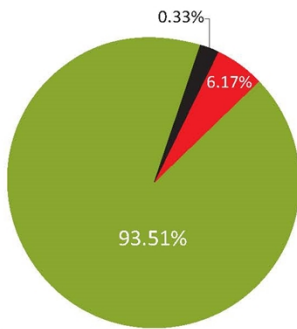
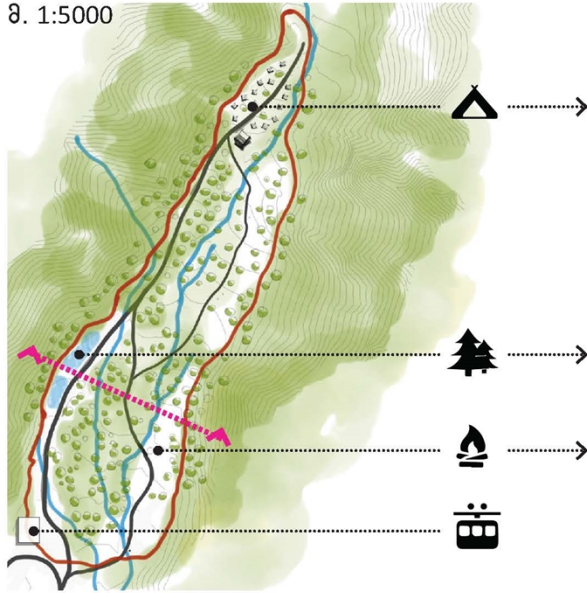
საპროექტო შენობების რაოდენობა - 1

საპროექტო შენობის ფართობი - 200მ<sup>2</sup>

საპროექტო შენობების დანიშნულება - ტურისტების მომსახურება

მაქსიმალური სართულიანობა - 2

მ. 1:5000



■ ნაგებობა  
■ გზა  
■ თავისუფალი ტერიტორია



მ. 1:1500



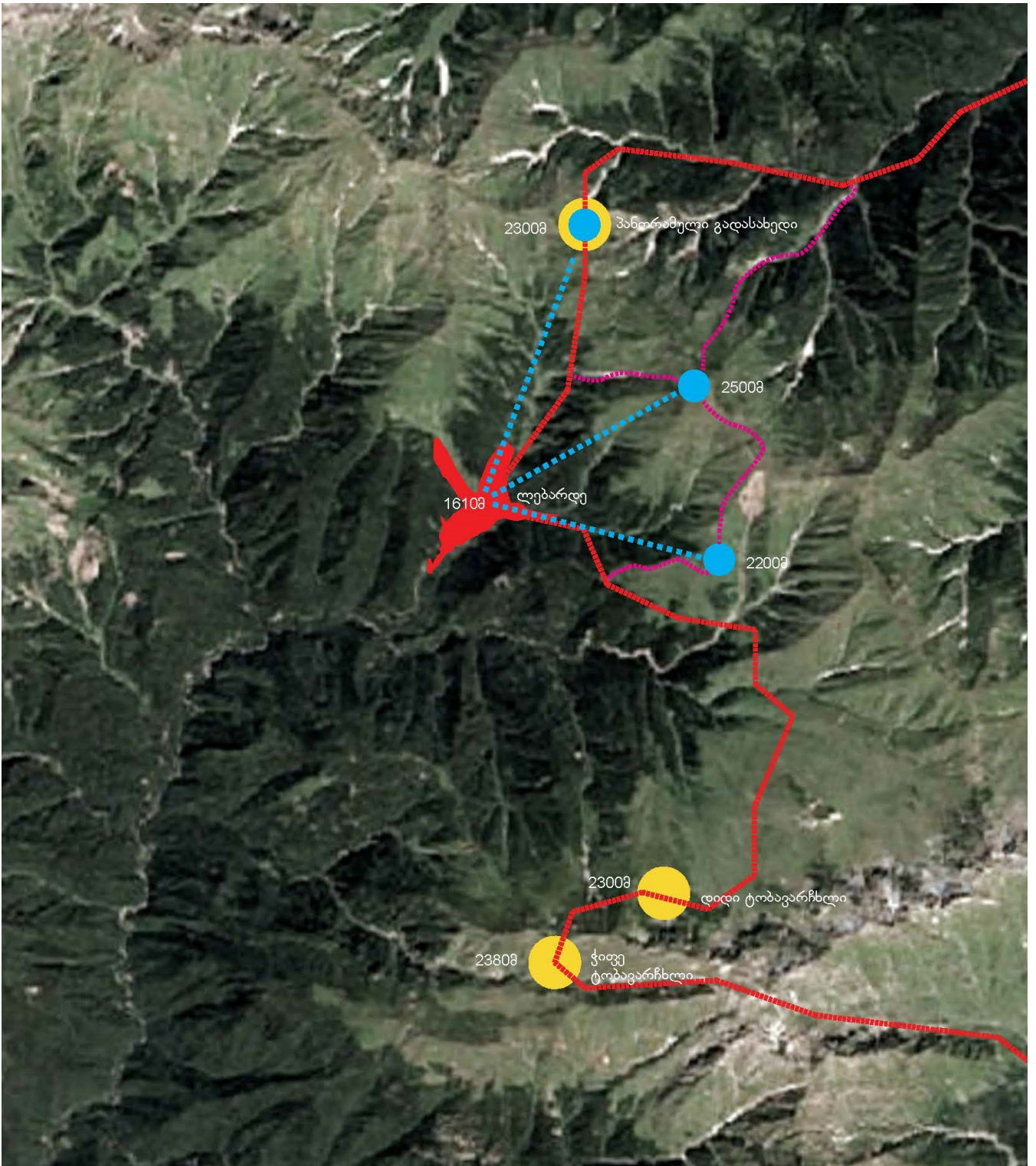
დასახელება

რი გენგეგმა

- - არსებული საკადასტრო საზღვარი
- - შემოთავაზებული საკადასტრო საზღვარი
- საპროექტო სატრანსპორტო ქსელი
- საპროექტო შენობა
- მდინარე

■ ჭრილის ხაზი

76



- არსებული ტურისტული მარშრუტი
- საპროექტო საბაგიროს ხაზი
- საბაგიროს დეპოები

4.6 სხვა სტრატეგიული დოკუმენტები

გარემოსდაცვითი შეფასების კოდექსის მოთხოვნების შესაბამისად, როგორც სკრინინგის, ისე სკოპინგის და განსაკუთრებით სგშ-ის ეტაპებისთვის სპეციფიკური განხილვის საგანი უნდა გახდეს შესამუშავებელი სტრატეგიული დოკუმენტის მიმართება სხვა სტრატეგიულ დოკუმენტებთან. სკოპინგის ეტაპისთვის იდენტიფიცირებულ იქნა რიგი სტრატეგიული დოკუმენტებისა, რომელთა შინაარსი (სხვა მსგავს დოკუმენტებთან ერთად, დამატებით იდენტიფიცირების შემთხვევაში) მეტი დეტალობით იქნება გაშლილი და განხილული სგშ-ის ანგარიშის მომზადების ეტაპზე. ეს დოკუმენტ(ებ)ია:

- „სამეგრელო-ზემო სვანეთის რეგიონის განვითარების სტრატეგია 2014-2021 წლებისთვის“.<sup>3</sup>

სტრატეგიული კოორდინირებაა აგრეთვე საჭირო შემდეგ ინიციატივასთან:

მდინარე ტეხურაზე ჰიდროელექტროსადგურების კასკადის მშენებლობა, რომელთა ჯამური სიმძლავრე შეადგენს 112,39 მვტ–ს. მომზადებულია პროექტის ბუნებრივ და სოციალურ გარემოზე ზემოქმედების შეფასება<sup>4</sup>.

## 5. გარემოზე და ადამიანის ჯანმრთელობაზე შესაძლო ზემოქმედების მასშტაბი

ამ თავში წარმოდგენილია გეგმარებით არეალის გარემოს მდგომარეობის რეზიუმე შესაძლო ზემოქმედებების და მათი მასშტაბის გათვალისწინებით. ძირითადი საკითხების შეჯამების შემდეგ ცალკე ქვეთავების სახითაა მოყვანილი გარემოსდაცვითი შეფასების კოდექსით მოთხოვნილი კონკრეტული საკითხების მოკლე შეფასება (საერთაშორისო სტატუსის მქონე ტერიტორიები, დაცული ტერიტორიები, ტრანსსასაზღვრო შეფასების საჭიროება).

ტერიტორიის განაშენიანებით გამოწვეული ზემოქმედება შეუქცევადია და ხანგრძლივი დროის მასშტაბით ხასიათდება. სტრატეგიული დოკუმენტის განხორციელება გამოიწვევს შემდეგ გარემოსდაცვით საკითხებზე რეაგირებას:

- განაშენიანების შედეგად ადგილი ექნება ცვლილებას მიწისდაფარულობასა და მიწათსარგებლობაში: ადრე ათვისებულ, მაგრამ ამჟამად გაველურებულ და ბუნებრივთან ახლოს მყოფი ტერიტორიის განვითარება/ათვისება. ასევე, ვიზუალური ზემოქმედება და ლანდშაფტის ცვლილება, რის შესარბილებლადც დაგეგმარებაში გათვალისწინებულია განაშენიანების ინტენსიფიკაციის დაბალი დონე, შენობათა სიმაღლის შეზღუდვა, ასევე სხვა შემარბილებელი ღონისძიებები;

<sup>3</sup> <http://szs.gov.ge/geo/static/90> ;

<http://szs.gov.ge/res/docs/2014050301151521560.pdf>

<sup>4</sup> [http://www.martvili.ge/index.php?css=blue.css&id=40&slave=0&lang=geo#read\\_position](http://www.martvili.ge/index.php?css=blue.css&id=40&slave=0&lang=geo#read_position)



- საქართველოს „წითელი ნუსხის“ სახეობებზე ზემოქმედება სავარაუდოდ მოსალოდნელია, მთის მყიფე, მგრძობიარე ეკოსისტემების პირობებში;
- ნიადაგის ნაყოფიერ ფენაზე ზემოქმედება - დაგეგმარების განსახორციელებლად, მშენებლობის ეტაპზე მოხდება ნიადაგის ზედა ნაყოფიერი ფენის მოხსნა, შესაბამისი დასაწყობება და აღდგენა კანონმდებლობის და საუკეთესო პრაქტიკის მოთხოვნების მიხედვით. ზემოქმედება ექნება გრუნტის სამუშაოებს და მათ ინტენსიობას. მშენებლობის დროს ნიადაგის ეროზიის საკითხს განსაკუთრებული ყურადღება და ღონისძიებების გატარება დასჭირდება. თუმცა აღსანიშნავია, რომ გეგმარებით არ არის გათვალისწინებული ცვლილებები ტოპოგრაფიაში (გარდა მიწისქვეშა სადგომის მშენებლობით გამოწვეული მდებარე გეგმარების სქემის ზონა #3-ში);
- მშენებლობის ეტაპზე მოხდება მცენარეულობისგან (გეგმარებით ტერიტორიაზე მოხდება ყველა ხის შენარჩუნება) და ძველი ნაგებობებისგან (ხდება ორი მნიშვნელოვანი ზომის შენობის შენარჩუნება) ტერიტორიის გაწმენდა;
- კურორტის განვითარება მოითხოვს მისასვლელი გზის რეაბილიტაციას, სოფ. დობერაზენიდან მდ. ტეხურას ხეობაში, რაც თავისთავად მოითხოვს გარემოზე ზემოქმედების შეფასების პროცედურის ჩატარებას;
- ადამიანზე, ბუნებრივი საფრთხეების ზემოქმედების რისკის ზრდა - კერძოდ, საპროექტო ტერიტორიისთვის ზამთრის პერიოდში მნიშვნელოვან საკითხს წარმოადგენს ზვავების მართვა, საპროექტო კვლევის ფარგლებში გამოვლინდა 11 ზვავსაშიში კერა, რომელიც მოითხოვს შესაბამის სამოქმედო გეგმას;
- გეოლოგიური საფრთხეებიდან კურორტ ლებარდეს ტერიტორიას ყველაზე მეტ საფრთხეს უქმნის ღვარცოფული პროცესები, ასევე ლოკალურ უბნებზე ქვათაცვენა/კლდეზვავური პროცესების პერიოდული გააქტიურება;
- მეწყრული პროცესები არ ფიქსირდება და წარმოქმნა-გააქტიურება არც მომავალში არის მოსალოდნელი კურორტის გეგმარებით ტერიტორიაზე. თუმცა, ეს საკითხი შეიძლება აქტუალური გახდეს მისასვლელი გზის რეაბილიტაციის პროექტირების დროს;
- წყლის რესურსებზე მოთხოვნის ზრდა - კურორტის განვითარებას მოჰყვება წყლის რესურსებზე მოთხოვნის ზრდა. შესაძლებელია ზედაპირული და მიწისქვეშა წყლის წყაროების გამოყენება კურორტის წყლით მომარაგებისათვის.
- გეგმის განხორციელების დროს მოხდება ბუნებრივი რესურსების, როგორცაა მიწა (არა-სასოფლო სამეურნეო დანიშნულების), წყალი (მათ შორის მინერალური წყლები), სამშენებლო მასალები (ხე-ტყე) და ენერჯის (ელ. ენერჯია, საწვავი) გამოყენება. აღნიშნულ ბუნებრივ რესურსებზე ზემოქმედების უფრო მაღალი ხარისხი იქნება მშენებლობის ეტაპზე. ოპერირების ეტაპზე მნიშვნელოვანი ზემოქმედება იქნება წყლის რესურსებზე;

- ნარჩენების წარმოქმნა - ახალი დასახლება გამოიწვევს ნარჩენების წარმოქმნას, რაც თავისთავად მოითხოვს მათ მართვას: შეგროვებას, გატანას, და განთავსებას.
- ნარჩენი წყლების წარმოქმნა და მათი უტილიზაცია - კურორტის განვითარებასთან ერთად გაიზრდება ნარჩენი წყლის წარმოქმნა. საჭირო გახდება მოეწიოს ნარჩენი წყლების გამწმენდი სისტემა და ნარჩენი წყლების გაწმენდა წყალჭაშვებამდე.
- ენერგომომხარების ზრდა - კურორტი ამჟამად არ მარაგდება არც ელექტროენერგიით და არც ბუნებრივი აირით. კურორტის განვითარების გეგმის შესაბამისად უნდა შემუშავდეს ელექტროენერგიით მომარაგების სქემა, რომელშიც გათვალისწინებული იქნება განახლებადი ენერჯის (მზის და ქარის) გამოყენება.
- ხმაურის და ვიბრაციის წარმოქმნა - განაშენიანების შედეგად გაჩნდება დასახლებული ტერიტორია და შესაბამისად წარმოიქმნება ხმაურის წყარო. ხმაურის მაღალი ინტენსივობის წარმოქმნა ასევე დაკავშირებული იქნება კურორტის სამშენებლო სამუშაოების განხორციელებასთან.
- დაგეგმარებით გათვალისწინებული საქმიანობები არ გამოიწვევს სახიფათო, ტოქსიკურ ან მავნე ნივთიერებების გაფრქვევებს ჰაერში. თუმცა, მშენებლობის ეტაპზე გარკვეული ზემოქმედება იქნება მიმდებარე ტერიტორიაზე სატვირთო/სატრანსპორტო და სამშენებლო ტრანსპორტის მოძრაობით ან მუშაობით გამოწვეული;
- გეგმარებით ტერიტორიაზე კულტურული მემკვიდრეობის ძეგლები და სხვა ობიექტები არ მდებარეობს, თუმცა მუნიციპალიტეტის საზღვრებში მრავლად გვხვდება ისტორიული მნიშვნელობის ძეგლები.

## 5.1 ძირითადი გარემოსდაცვითი საკითხები

სკოპინგის მიზნებისთვის, შესრულებული გეგმარებითი არეალის გარემოს დახასიათება წარმოდგენილია სკოპინგის დანართ #1-ში წარმოდგენილი სტრატეგიული განვითარების ხედვის - კონცეფციის დოკუმენტში, სადაც მოცემულია ცალკე თავის სახით ბუნებრივი პირობების კვლევა: ჰიდროლოგია, ატმოსფერული ჰაერის ტემპერატურა, ტენიანობა, ატმოსფერული ნალექები, ქარის სიჩქარე და მიმართულებები, სამშენებლო-კლიმატური მახასიათებლები, საინჟინრო-გეოლოგიური პირობები, ბუნებრივი საფრთხეები, ღვარცოფული პროცესები, ქვათაცვენა/კლდეზვავური პროცესები და თოვლის ზვავები.

გარემოსთან ან/და ადამიანის ჯანმრთელობასთან დაკავშირებული რისკებია **ბუნებრივი რესურსების გამოყენება**, განსაკუთრებით კი ეს ეხება წყლის, ნიადაგის, მიწის რესურსებს და ბიომრავალფეროვნებას. მთის სათუთი ეკოსისტემებისა და „გრინფილდ“ განვითარების პირობებში რეალურადაა მოსალოდნელი ზემოქმედებები აღნიშნულ ბუნებრივ რესურსებზე. ამასთან, გრგ-ის შემუშავების პროცესში განხორციელებული

კვლევების საფუძველზე მოხდება გარემოსდაცვითი საკითხების კვლევა და შესაბამისი პრევენციული ღონისძიებების გათვალისწინება დაგეგმარების პროცესში.

**ნარჩენების წარმოქმნა.** საყოფაცხოვრებო და სახიფათო ნარჩენები სავარაუდოდ დაექვემდებარება მართვას და შემარბილებელ ღონისძიებებს. მიწის სამუშაოების მოცულობები მოსალოდნელია რომ მნიშვნელოვანი იქნება. შედეგად, მნიშვნელოვანი იქნება განსათავსებელი ინერტული და სამშენებლო ნარჩენების მოცულობები.

**გარემოს დაბინძურება და ხმაური.** დადგინდება სგმ-ს კვლევების ეტაპზე, სავარაუდოდ დაექვემდებარება შემარბილებელ ღონისძიებებს.

**ავარიის ან/და კატასტროფის რისკი.** განისაზღვრება დეტალური საბაზისო კვლევებისას. განსაკუთრებული ყურადღება უნდა მიექცეს:

- ა) გეოლოგიური პროცესების აქტივაციის საფრთხეს (მშენებლობის და ექსპლუატაციის ეტაპები);
- ბ) ზვავების აქტივაციის საფრთხეს (კურორტის მშენებლობის და ექსპლუატაციის პერიოდში (ზამთარში));
- გ) გეოდინამიკური პროცესებს და მასთან დაკავშირებულ უსაფრთხოებას (მშენებლობის და ექსპლუატაციის ეტაპები).

სტრატეგიული დოკუმენტის ზოგადი შემაჯამებელი გარემოსდაცვითი და სოციალური რისკების შეფასება შემდეგში მდგომარეობს:

- შემოთავაზებული ჩარევით არ ხდება ხალხის გადაადგილების / გასახლების მოთხოვნა;
- ინტერვენცია არ განხორციელდება დაცულ ტერიტორიებზე;
- ჩარევა არ განხორციელდება არქეოლოგიურ და/ან კულტურულად მგრძობიარე ადგილების სიახლოვეს;
- განხორციელდება ეროზიის და სედიმენტის მოძრაობის სათანადო კონტროლი გეგმის განხორციელების ყველა ეტაპზე ასეთის საჭიროების შემთხვევაში;
- გეგმის განხორციელების შედეგად არ დაბინძურდება გარემო ქიმიური ნივთიერებებით.
- საჭიროების შემთხვევაში ჩატარდება შესაბამისი კვლევები, საბოლოო პროექტის დადებამდე, ტერიტორიის სტაბილურობისა და ეფექტიანობის უზრუნველსაყოფად.

## 5.2 საერთაშორისო სტატუსის მქონე ტერიტორიები

გეგმარებით არეალში ან მიმდებარედ არ მდებარეობს საერთაშორისო გარემოსდაცვითი სტატუსის მქონე ტერიტორია, შესაბამისად არ ექნება შესაძლო ზემოქმედება.

### 5.3 დაცული ტერიტორიები

გეგმარებითი არეალის ფარგლებში არ მდებარეობს არსებული დაცული ტერიტორიები. თუმცა, აღსანიშნავია, რომ ზოგიერთ რუკაზე (მაგ. Google maps - <https://www.google.com/maps>) კურორტ ლეზარდეს გეგმარებითი არეალი და გარშემო მდებარეო ტყის მასივები აღნიშნულია, როგორც სამეგრელოს გეგმარებითი ეროვნული პარკი. ტერიტორია ხანმოკლე სავლე დათვალიერების დროს, ნამდვილად გამოირჩევა ბიომრავალფეროვნებით და წარმოადგენს მნიშვნელოვანი ბუნებრივ ფასეულობას. სგშ-ის ანგარიშის მომზადების ეტაპზე საქართველოს დაცული ტერიტორიების სააგენტოსთან კონსულტაციებით და დეტალური შესწავლით დადგინდება გეგმარებითი დაცული ტერიტორიების სტატუსის ვალიდურობა.

### 5.4 ტრანსსასაზღვრო შეფასება

სკოპინგის ეტაპზე ზემოქმედებების წინასწარი ანალიზით ტრანსსასაზღვრო შეფასების განხორციელების საჭიროება არ გამოვლენილა, თუმცა აღნიშნული საკითხი დამატებით დაექვემდებარება დადასტურებას სგშ-ის ანგარიშის მომზადების ეტაპზეც.

## 6. სგშ მეთოდოლოგია

სგშ-ის ანგარიშის მომზადების მეთოდოლოგიური ასპექტები წარმოდგენილია წინამდებარე თავში. იმის გათვალისწინებით, რომ გარემოსდაცვითი შეფასების კოდექსის სგშ ნაწილი ახალი ამოქმედებულია და ჯერჯერობით მწირია სგშ-ის წარმართვის გამოცდილება, შემდგომი კვლევების პროცესში სავარაუდოა, რომ მეთოდოლოგიური მიდგომები გარკვეულწილად დაზუსტდეს და შეიცვალოს, კვლევის დეტალურობის და ხარისხის უზრუნველყოფით.

### 6.1 ალტერნატივების განხილვა

სგშ-ის კონტექსტში განხილული იქნება სტრატეგიული დოკუმენტების მომზადების პროცესში დასმული გარემოსდაცვითი, სოციალური და ეკონომიკური თვალსაზრისით რეალისტური და განხორციელებადი ალტერნატივები.

მეთოდოლოგიურად, ალტერნატივების განხილვა იწარმოებს სამ დონეზე.

სტრატეგიულ დონეზე კუმულატიურად გაანალიზდება სივრცითი დაგეგმვის კონტექსტში სხვადასხვა დარგების კლასტერული რანჟირება და ურთიერთმიმართება სათანადო შეწონვითი ფაქტორებით დარგობრივი ფენების ზედდების გამოყენებით.

გარემოსდაცვითი, გეგმარებით, ადგილმდებარეობის შერჩევის და სხვა ფაქტორების გათვალისწინებით გაანალიზდება, აგრეთვე, სტრატეგიული დოკუმენტების ფარგლებში შემოთავაზებული სხვადასხვა გეგმარებითი და დარგობრივი ალტერნატივები.

განიხილება, ასევე, კონკრეტული ინფრასტრუქტურული საქმიანობების ალტერნატივები.

და ბოლოს, კონცეფციის პროექტი ვარიანტულ (ალტერნატიულ) დაპროექტებას უჭერს მხარს, ყველა დაინტერესებული მხარის მონაწილეობით, მათ შორის, ადგილობრივი თვითმმართველობის ორგანიზაციებისა და მოსახლეობის მიერ შეთავაზებული წინადადებების გათვალისწინებით.

### 6.1.1 სტრატეგიული ალტერნატივები

სტრატეგიული ალტერნატივების სივრცითი ანალიზი კლასტერული რანჟირებით იქნება შესრულებული შემდეგი დარგობრივი ინდიკატორებისთვის:

- ტურისტული მიმზიდველობა
- კულტურული და ბუნებრივი მემკვიდრეობის მნიშვნელობა
- საინჟინრო-ტექნიკური ინფრასტრუქტურის გადაწყვეტილებები
- გარემოს ხარისხი
- გეოსაფრთხეები
- ცხოვრების დონე
- განაშენიანების სიმჭიდროვე
- სხვა შესაძლო დარგობრივი ინდიკატორ(ებ)ი

თითოეული დარგობრივი ინდიკატორი, შესაძლებლობისა და საჭიროებისამებრ, განისაზღვრება უშუალოდ, ან ქვედარგების პარამეტრების გასაშუალოებით, სათანადო შეწონვით. ინდიკატორების მისაღებად გამოყენებული იქნება დარგობრივი სივრცული მონაცემების (თუკი არსებობს) ან სივრცული ექსპერტული შეფასების საფუძველზე.

მაგალითისთვის, კურორტის გარემოს ხარისხის მდგომარეობა შემდეგი ქვეინდიკატორი ხარისხობრივი მაჩვენებლებით შეიძლება განისაზღვროს: ლანდშაფტის მდგომარეობა და მიმზიდველობა, კლიმატის კომფორტულობა, ჰაერის ხარისხი, ადვილად მისაწვდომლობა, განაშენიანების ინტენსიობა, ხმაურის დონე, ბუნებრივი საფრთხეების რისკი, დაბინძურების დონე.

ინდიკატორული შეფასების რანჟირება დარგებისთვის იწარმოებს შემდეგი მატრიცით:

+2	ძალიან მაღალი	+2
+1	მაღალი	+1
0	საშუალო	0
-1	დაბალი	-1
-2	ძალიან დაბალი	-2

სივრცითი მონაცემების გენერირება გეგმარებითი არეალებისთვის იწარმოებს კვადრატული ქსელით შეკრული ბადის საფუძველზე, ან სხვა ნებისმიერი სივრცითი ერთეულით, კონკრეტული დარგობრივი ინდიკატორისთვის არსებული, ან ექსპერტულად შეფასებული მონაცემების ხასიათიდან გამომდინარე.

დარგობრივი მონაცემებით ინტეგრალური ინდიკატორის მისაღებად ალტერნატივების ანალიზი იწარმოებს გასაშუალოების (არითმეტიკული ან გეომეტრიული) და შეწონვის კოეფიციენტების ვარირების საფუძველზე. დარგობრივი წონების ალტერნატიული მნიშვნელობები ექსპერტული შეფასების და დაინტერესებული მხარეების მოსაზრებების და ინტეგრალური შედეგების საფუძველზე იქნება შეჯერებული („დეღვის“ მეთოდი).

### 6.1.2 გეგმარების ალტერნატივები

გეგმარების ალტერნატივები გაანალიზდება როგორც მთლიანად გეგმისთვის, ისე კონკრეტული გეგმარებითი ზონებისთვის. გეგმარებითი ჯგუფის მიერ შემოთავაზებულ ალტერნატივებთან ერთად, თითოეულ შემთხვევაში განხილული იქნება ნულოვანი ალტერნატივა (გეგმარების გარეშე).

თითოეული განხილული ალტერნატივის სხვადასხვა გარემოსდაცვით პარამეტრებზე ზემოქმედების ხარისხობრივი ანალიზი განხორციელდება ქვემოთ მოყვანილი ცხრილის ფორმატით (იხ.

ცხრილი 1):

ცხრილი 1. გეგმარებითი ალტერნატივების შედარება

პოტენციური ზემოქმედების ფაქტორები	ალტერნატივები			
	გეგმარებითი ალტერნატივა 1	გეგმარებითი ალტერნატივა 2	გეგმარებითი ალტერნატივა ...	ნულოვანი ალტერნატივა (გეგმარების გარეშე)

<b>გეოლოგია, ნიადაგები, მიწის გამოყენება</b>				
- ზემოქმედების ფაქტორი 1				
- ზემოქმედების ფაქტორი 2				
- ზემოქმედების ფაქტორი ...				
<b>წყლის რესურსები</b>				
- ზემოქმედების ფაქტორი 1				
- ზემოქმედების ფაქტორი 2				
- ზემოქმედების ფაქტორი ...				
<b>ჰაერის ხარისხი</b>				
- ზემოქმედების ფაქტორი 1				
- ზემოქმედების ფაქტორი 2				
- ზემოქმედების ფაქტორი ...				
<b>ბიომრავალფეროვნება</b>				
- ზემოქმედების ფაქტორი 1				
- ზემოქმედების ფაქტორი 2				
- ზემოქმედების ფაქტორი ...				
<b>ნარჩენების გენერირება</b>				
- ზემოქმედების ფაქტორი 1				
- ზემოქმედების ფაქტორი 2				
- ზემოქმედების ფაქტორი ...				
<b>ადამიანის ჯანმრთელობა</b>				
- ზემოქმედების ფაქტორი 1				
- ზემოქმედების ფაქტორი 2				
- ზემოქმედების ფაქტორი ...				
<b>სოციო-ეკონომიკური</b>				
- ზემოქმედების ფაქტორი 1				
- ზემოქმედების ფაქტორი 2				
- ზემოქმედების ფაქტორი ...				

შენიშვნა: რანჟირების დონეებია: ძლიერი უარყოფითი ზემოქმედება (-2), უარყოფითი ზემოქმედება (-1), ზემოქმედება ცვლილების გარეშე (0), დადებითი ზემოქმედება (+1), ძლიერი დადებითი ზემოქმედება (+2)

### 6.1.3 კონკრეტული საქმიანობების ალტერნატივები

ალტერნატივების რანჟირების ანალოგიური მიდგომები იქნება გამოყენებული კონკრეტული მნიშვნელოვანი ზემოქმედების მქონე საქმიანობებისთვის, როგორებიცაა, მაგალითად, გამწმენდი ნაგებობის ან მისასვლელი გზის ალტერნატივები (მაგ. იხ. ცხრილი 2).

ცხრილი 2. კონკრეტული საქმიანობების ალტერნატივების შედარება<sup>5</sup>

<sup>5</sup> ამ ალტერნატივების ტექნიკური დახასიათება იხ. მაგ. ანგარიშში Ch. Shmandt, Preliminary Assessment of Wastewater Sub-sector for Small Cities and Towns in Georgia (preliminary steps towards a wastewater management strategy), commissioned by The World Bank Hydrology Expert Facility and MDF, December 2010, Tbilisi, Georgia.

პოტენციური ზემოქმედების ფაქტორები	ალტერნატივები	ხელოვნური ქაობი	სებტიკური რეზერვუარი ან ინფილტრაციის ველი	ოქსიდაციის ტბორი	ლატრინები	აერაციის ლაგუნა	აქტივირებული ტალახი	ნულოვანი ალტერნატივა (გამწმენდის გარეშე)
მიწათსარგებლობის ფართობის ზრდა								
ნიადაგის შეშფოთება								
გრუნტის წყლის ხარისხი								
ზედაპირული წყლის ხარისხი								
წყლის ბინადარნი								
ველური სამყარო								
ნარჩენების გენერირება								
ადამიანის ჯანმრთელობა								
სოციო-კულტურული ასპექტები								
სხვა გამოვლენილი ფაქტორ(ებ)ი ...								

შენიშვნა: რანჟირების დონეებია ძლიერი უარყოფითი ზემოქმედება (-2), უარყოფითი ზემოქმედება (-1), ზემოქმედება ცვლილების გარეშე (0), დადებითი ზემოქმედება (+1), ძლიერი დადებითი ზემოქმედება (+2)

## 6.2 საბაზისო კვლევები

სტრატეგიული გარემოსდაცვითი შეფასების ინფორმაციით უზრუნველსაყოფად საჭირო საბაზისო კვლევების იდენტიფიკაციის პროცესში ორგვარი მიდგომა გამოყენებული.

პირველი ეფუძნება „სტრატეგიული გარემოსდაცვითი კოდექსით“ მოთხოვნილ და სგშ-ის ზოგადი საუკეთესო პრაქტიკის გამოცდილებას და ითვალისწინებს ინფორმაციის და მონაცემების მოძიებას შემდეგი ძირითადი მიმართულებებით:

ბიომრავალფეროვნება; ფლორა; ფაუნა; ნიადაგები; წყალი; კლიმატური ფაქტორები; ბუნებრივი და კულტურული მემკვიდრეობა; ლანდშაფტები; მოსახლეობა; ადამიანის ჯანმრთელობა; მატერიალური აქტივები; გეოსაფრთხეები; აღნიშნული ფაქტორების ურთიერთქმედება; სხვა იდენტიფიცირებული ფაქტორები.

მეორე მიდგომით, გაანალიზდა განაშენიანების რეგულირების გეგმის კონცეფციის პროექტის შინაარსი და გამოიყო ის გარემოსდაცვითი საკითხები, რომელთა გაანალიზება რეკომენდებულია სგშ ანგარიშის მომზადების პროცესში განსახორციელებელი საბაზისო კვლევების ფარგლებში.

კონცეფციის ფარგლებში „საკვლევ ტერიტორიად“ და, შესაბამისად, გეგმარებით ერთეულად მოიაზრება არა მარტო „გეგმარებითი არეალი“ შეზღუდული ინტერპრეტაციით, არამედ ცელკეული კომპონენტებზე შესაძლო ზემოქმედების გავრცელების მასშტაბი. ეს კომპონენტებია:



- წყლის ობიექტები;
- მიწა;
- ტყის ეკოსისტემები;
- ბიომრავალფეროვნება
- საჰაერო სივრცე.

კონცეფციის პროექტის ანალიზის საფუძველზე გამოვყოფდით შემდეგ გარემოსდაცვითი თვალსაზრისით რელევანტურ საკითხებს:

- კლიმატის გლობალურ ცვლილებებზე რეაგირება გეგმარებითი გადაწყვეტების მეშვეობით; „სითბური კუნძულების“ გამოვლენა;
- კურორტის გამწმენდი ნაგებობის საკითხის დასმა;
- გადამტვირთავი სადგურისა და ნარჩენების მართვის სხვა საკითხები;
- წყლის ხარისხის მონიტორინგის ორგანიზება;
- „მწვანე არქიტექტურის“ ფილოსოფიის არქიტექტურულ-გეგმარებითი ხერხებით რეალიზება, ენერგოეფექტურობის პრინციპების ჩათვლით;
- ღამის განათების შემცირება („სინათლის დაბინძურების“ საკითხი);
- დატბორვის ზონების განსაზღვრა და მართვა;
- ხე-მცენარეთა ენდემური სახეობების კორომების შესწავლა;
- საინჟინრო ინფრასტრუქტურის მაქსიმალური ვიზუალური „გაუჩინარება“;
- წყალარინებისა და დრენაჟის სისტემის ეფექტიანი სისტემის შემუშავება;
- გზის გასწვრივ სანიტარიულ-დამცავი ზოლის ფორმირება;
- ბუნების ობიექტების წარდგენა ბუნების ძეგლის სტატუსზე;
- მდინარეების წყლის ხარისხის მონიტორინგის ორგანიზება;
- ბალნეოლოგიურ-საკურორტო პოტანციალის შესწავლა.

### 6.3 ზემოქმედების შეფასება

შემარბილებელი ღონისძიებების და ქმედებების მითითება ღონისძიებების პროგრამაში აუცილებელი იქნება საშუალო და მაღალი მნიშვნელობის მქონე რისკ-ფაქტორებისთვის და რეცეპტორებისთვის.

ზემოქმედებების შეფასება განხორციელდება სულ მცირე იმ რეცეპტორებისთვის და ზემოქმედების იმ კატეგორიებისთვის, რომლებიც შემდეგ ცხრილშია დახასიათებული (იხ. ცხრილი 3), ხოლო ზემოქმედების მასშტაბი დადგინდება რისკების მატრიცის საფუძველზე (იხ. ცხრილი 4).

*ცხრილი 3. მნიშვნელოვანი ზემოქმედებების განსაზღვრის მატრიცა*

	მოკლევადიანი	საშუალოვადიანი	გრძელვადიანი	მუდმივმოქმედი	დროებითი	მეორადი	კუმულატიური	სინერგიული	დადებითი	უარყოფითი	
<b>რეცეპტორები</b>	<b>S</b>	<b>M</b>	<b>L</b>	<b>P</b>	<b>T</b>	<b>2</b>	<b>C</b>	<b>Sy</b>	<b>+</b>	<b>-</b>	<b>შენიშვნა</b>
ბიომრავალფეროვნება, ფლორა და ფაუნა											
წყალი (გრუნტის, ზედაპირული)											
ნიადაგები											
ლანდშაფტები											
კულტურული და ბუნებრივი მემკვიდრეობა											
მოსახლეობა											
ადამიანის ჯანმრთელობა											
ატმოსფერული ჰაერი											
კლიმატის ფაქტორები											
მატერიალური აქტივები											
ურთიერთკავშირები											
სხვა რეცეპტორები											

ცხრილი 4. გარემოსდაცვითი რისკების განმსაზღვრელი მატრიცა

პარამეტრი	რისკის კატეგორიის შეფასება				
	+2	+1	0	-1	-2
<b>მასშტაბი</b>	უმნიშვნელო მოცულობა / რაოდენობა	მცირე მოცულობა / რაოდენობა	საშუალო მოცულობა / რაოდენობა	საშუალო მოცულობა / რაოდენობა	მაღალი მოცულობა / რაოდენობა
<b>სიძლიერე</b>	მცირე ზემოქმედება	საშუალო ზემოქმედება, ლოკალური, ადვილად მართვადი	საშუალო ზემოქმედება, მრავალ მდებარეობაზე	მნიშვნელოვანი ან რეგიონული მასშტაბის ზემოქმედება	ექსტრემალური სიძლიერის და/ან გლობალური პოტენციალის ზემოქმედება
<b>ალბათობა</b>	ნაკლებად ალბათური ჩვეულებრივ გარემოებებში	ადგილი აქვს საგანგებო პირობებში. ალბათობის შეფასება და მზადყოფნა გაადვილებულია	ადგილი აქვს დროდადრო განსაკუთრებულ გარემოებებში	ადგილი აქვს დროდადრო რუტინულ გარემოებებში	ადგილი აქვს ყოველთვის ჩვეულებრივ გარემოებებში
<b>ხანგრძლივობა</b>	პიკური სიტუაცია, ხანმოკლე, ერთდღიანი ხანგრძლივობის	ერთ თვეზე ნაკლები ხანგრძლივობის	თვიდან ექვს თვემდე ხანგრძლივობის	წელიწადზე ნაკლები ხანგრძლივობის	ხანგრძლივი მოქმედების, წელიწადზე მეტი ან მუდმივ-მოქმედი

## 6.4 საორიენტაციო ღონისძიებები

სტრატეგიული დოკუმენტის განხორციელებით გარემოსა და ადამიანის ჯანმრთელობაზე შესაძლო ზემოქმედების თავიდან აცილების, შემცირების ან შერბილების ღონისძიებების მოკლე აღწერა წარმოდგენილი იქნება გარემოსდაცვითი მართვის გეგმის (ცხრილი 5) და გარემოსდაცვითი ღონისძიებების პროგრამის (ცხრილი 6) სახით. აღნიშნული ღონისძიებები შემუშავებული იქნება ზემოქმედებების საპასუხოდ, რომელთა შეფასება საშუალოდ ან ძლიერად ჩაითვლება რანჟირების შედეგად.

გარემოსდაცვითი მართვის გეგმის და ღონისძიებების პროგრამის ქვემოთ წარმოდგენილ ფორმებში მაგალითის სახით საორიენტაციოდ მოყვანილია რამდენიმე ღონისძიება, რაც სავარაუდოდ, სხვა ღონისძიებებთან ერთად, წარმოდგენილი იქნება სგმ-ის ანგარიშშიც.

ღონისძიებები რანჟირებული იქნება მაღალი, საშუალო და დაბალი პრიორიტეტულობის ქმედებებად ეკოლოგიური ეფექტურობის, განხორციელების დროის, საინვესტიციო, საოპერაციო და არაპირდაპირი ხარჯების ხარისხობრივი შეფასების საფუძველზე.

ცხრილი 5. გარემოს და ჯანმრთელობის დაცვის მართვის გეგმისთვის შემოთავაზებული ფორმატი

ქმედება	ზემოქმედებები	შემარბილებელი ღონისძიებები	მონიტორინგის ქმედება	განხორციელება	განრიგი
				ზედამხედველობა	
				რეგულირება	
[დაგეგმილი საქმიანობა]	[დადგენილი ზემოქმედებები]	[დადგენილი შემარბილებელი და სხვა სახის ღონისძიებები]	[მონიტორინგისთვის ის საჭირო ღონისძიებებით უზრუნველყოფა]	[განმახორციელებელი] [ზედამხედველი] [მარეგულირებელი]	[მონიტორინგის დროითი განრიგი]
დასახლებების უზრუნველყოფა გამწმენდი ნაგებობებით	უხარისხოდ დაგეგმილი და აშენებული გამწმენდი ნაგებობა (ზემოქმედება ადამიანის ჯანმრთელობაზე, წყლის და ნიადაგის დაბინძურება)	სწორი საინჟინრო გადაწყვეტილებების მიღება, სათანადო გამწმენდი ნაგებობის მოწყობა და მისი სწორი ექსპლუატაცია	გამწმენდი ნაგებობა შედის ექსპლუატაციაში და ფუნქციონირებს საინჟინრო პროექტის, ექსპლუატაციის პირობების და გარემოს და ადამიანის ჯანმრთელობის სტანდარტების დაცვით	კონტრაქტორი დამკვეთი გარემოს დაცვის სამინისტრო, ჯანმრთელობის დაცვის სამინისტრო	საქმიანობის დასაწყისში, მშენებლობისას, ექსპლუატაციაში მიღებისას, ექსპლუატაციის პროცესში

შენიშვნა: ცხრილში განსაზღვრულია სვეტების შინაარსი, მოყვანილია სათანადო ახსნა-განმარტებები, ნაჩვენებია კონკრეტული მაგალითები.

ცხრილი 6. გარემოს და ჯანმრთელობის დაცვის ღონისძიებების პროგრამის შემოთავაზებული ფორმატი

№	დაგეგმილი ქმედება	გარემოსდაცვითი პასუხისმგებლობა/სარგებელი	სამართლებრივი მოთხოვნები/საუკეთესო პრაქტიკა	საინვესტიციო საჭიროებები/რესურსები/პასუხისმგებლობა	დროითი განრიგი, შესრულების წელიწადი	შესრულების ინდიკატორი	შენიშვნა
<b>1</b>	<b>თემა/დარგი 1 (მაგ. ბუნებრივი და კულტურული მემკვიდრეობის დაცვა და აღდგენა)</b>						
1.1	კურორტის გარემოსდაცვითი მართვის სისტემის ჩამოყალიბება						
1.2	მიმდებარე ტყეების მდგომარეობის შესწავლა, მართვისა და სამოქმედო გეგმის შემუშავება						
1.3	ტყის უნიკალური, მაღალი ღირებულების მქონე ადგილების ინდეტიფიცირება;						
1.4							
1.5	...						
<b>2</b>	<b>თემა/დარგი 2 (მაგ. დაბინძურება)</b>						
2.1	ჩამდინარე წყლების გამწმენდი ნაგებობების ტიპებისა და ადგილების შერჩევა						
2.2	ნარჩენების მართვის გეგმის შემუშავება						
2.3	უვნებელი სასმელი წყლით უზრუნველყოფა						
2.4	გამაჯანსაღებელი, ბალნეოლოგიური წყლის და სპა-ს პროცედურების პროგრამის უზრუნველყოფა						
2.5	...						
<b>3</b>	<b>თემა/დარგი 3 (მაგ. ტრანსპორტი)</b>						
3.1	მისასვლელი გზის გაყვანის ზემოქმედებების შემცირების საინვესტიციო პროგრამა						
3.2	საბაგიროების, როგორც ნაკლები ზემოქმედების სატრანსპორტო საშუალებების ვიზუალური ზემოქმედების შემცირების საქმიანობების განსაზღვრა						
3.2	...						
შენიშვნა: ცხრილში განსაზღვრულია სვეტების შინაარსი, მოყვანილია სათანადო ახსნა-განმარტებები, ნაჩვენებია კონკრეტული მაგალითები.							

## 6.5 დროითი განრიგი და პერსონალი

სგშ-ის ანგარიშის დროითი განრიგი, რომელიც შესაბამისობაშია სტრატეგიული დოკუმენტების მომზადების და გარემოსდაცვითი შეფასების კოდექსის მოთხოვნებთან დროით განრიგთან მიმართებაში, წარმოდგენილია განტის დიაგრამის სახით (იხილეთ

ქქქქქქ კ).

სგშ-ის ანგარიშის მომზადებაზე პასუხისმგებელი ჯგუფი (დამატებით სკოპინგის დანართში 1 ჩამოთვლილი პერსონალისა, რომელიც სტრატეგიული დოკუმენტების შემუშავების პროცესში საჭირო მხარდაჭერას სრულფასოვნად აღმოუჩენს სგშ-ის ანგარიში მომზადებაზე პასუხისმგებელ ჯგუფს), შემდეგი კვალიფიკაციის სპეციალისტებით იქნება დამატებით დაკომპლექტებული:

- გარემოსდაცვითი შეფასების და მართვის სპეციალისტი (სგშ ჯგუფის ლიდერი)
- ხმელეთის ფაუნის ბიომრავალფეროვნების სპეციალისტი
- წყლის ბიომრავალფეროვნების სპეციალისტი
- ხმელეთის ფლორის ბიომრავალფეროვნების სპეციალისტი
- ტყის ბიომრავალფეროვნების და მართვის სპეციალისტი
- ლანდშაფტების ეკოლოგი
- გეომორფოლოგი
- ჰიდრომეტეოროლოგი (მ.შ. წყალდიდობების და ჰიდროლოგიური მოდელირება)
- წყლის ხარისხის სპეციალისტი და ლაბორატორიული სინჯები
- ჯანმრთელობის დაცვის სპეციალისტი
- კურორტოლოგი-ბალნეოლოგი

სგშ ჯგუფს საჭიროებისამებრ დაემატება გარემოს დაცვის სხვა დარგების სპეციალისტები.

ცხრილი 7. სგშ-ის და სივრცითი დოკუმენტაციის მომზადების შემოთავაზებული დროითი განრიგი

ლეგენდა: x პროცესი x ქმედება o დოკუმენტი ^ გადაწყვეტილება		თვე I				თვე II					თვე III				თვე IV					თვე V					თვე VI				თვე VII				თვე VIII				
#	პროცესი და საქმიანობები	1	2	3	4	1	2	3	4	5	1	2	3	4	1	2	3	4	1	2	3	4	5	1	2	3	4	1	2	3	4	1	2	3	4	5	
<b>1.</b>	<b>სგშ სკოპინგი</b>	x	x	x	x	x	x	x	x	x	x	x	x	x	x	x	x	x																			
1.1	სკოპინგის ანგარიშის პროექტი	^	x	x	x	x	x	x	o																												
1.2	სკოპინგის ინიცირება, გამოქვეყნება, წინადადებების მიღება									^	x	x																									
1.3	სკოპინგის წინადადებების და შენიშვნების გათვალისწინება												x	x	o																						
1.4	სკოპინგის დასკვნის გაცემა და გამოქვეყნება															^	^																				
<b>2.</b>	<b>სგშ ანგარიში</b>	x	x	x	x	x	x	x	x	x	x	x	x	x	x	x	x	x	x	x	x	x	x	x	x	x	x	x	x	x	x	x	x	>			
2.1	საბაზისო კვლევები (მათ შორის ალტერნატივების განხილვა)	x	x	x	x	x	x	x	x	x	x	x	x	x																							
2.2	სგშ ანგარიშის და არატექნიკური რეზიუმეს მომზადება					x	x	x	x	x	x	x	x	x	x	x	x	o	x	x	x	x	x	x	x	x	x	x	x	x	x	x	x	o			
2.3	სგშ-ის და არატექნიკური რეზიუმეს წარდგენა-გამოქვეყნება																	^	^																		
2.4	სგშ-ის პროექტის ექსპერტიზა და წინადადებების მიღება																	^	x	x	x	^															
2.5	სგშ-ის საჯარო განხილვა და შეხვედრის ოქმის მომზადება																					^	o														
2.6	სგშ-ის წინადადებების და შენიშვნების გათვალისწინება																							x	x	o											
2.7	უფლებამოსილი ორგანოების რეკომენდაციები სგშ-ზე																								x	x	^										
2.8	სგშ-ის ანგარიშის და რეკომენდაციების გამოქვეყნება																										x	^									
2.9	გრგ-ს სგშ და რეკომენდაციები (ერთიდაიგივე პროცესი)																																		>		
<b>3</b>	<b>სტრატეგიული დოკუმენტები</b>	x	x	x	x	x	x	x	x	x	x	x	x	x	x	x	x	x	x	x	x	x	x	x	x	x	x	x	x	x	x	x	x	>			
3.1	სტრატეგიული დოკუმენტის პროექტი																		x	x	x	x	x	x	x	x	o										
3.2	სტრატეგიული დოკუმენტის დამტკიცება																																		>		

გარემოსდაცვითი შეფასების კოდექსის 26-ე მუხლის 1-ლი პუნქტის შესაბამისად სგშ-ის ანგარიში შეიძლება მომზადდეს, როგორც სტრატეგიული დოკუმენტის ნაწილი, და ინტეგრირებულ იქნეს მასში, ან ცალკე დოკუმენტად ჩამოყალიბდეს.

ჩვენი წინადადებაა სგშ-ის ანგარიში მომზადდეს ცალკე დოკუმენტად იმდაგვარი ფორმით, რომ შესაძლებელი იყოს მას დაერთოს სტრატეგიული (გეგმარებითი) დოკუმენტის პროექტი და ერთად ამ ფორმით წარედგინოს სგშ-ზე კომპეტენტურ ორგანოებს და საზოგადოებას განსახილველად და დასამტკიცებლად.

თავის მხრივ, დამგეგმავი უწყება უფლებამოსილია საკანონმდებლო მოთხოვნების და მარეგულირებელი აქტების გათვალისწინებით დასამტკიცებლად წარუდგინოს შესაბამის კომპეტენტურ ორგანოებს და დაამტკიცონ სტრატეგიული დოკუმენტი და სგშ ანგარიშის საბოლოო ვარიანტები, რომლებშიც, შესაბამისი საფუძვლის არსებობის შემთხვევაში, გათვალისწინებულია ჩატარებული საჯარო განხილვის შედეგები და ამ განხილვაზე საზოგადოების მიერ წარმოდგენილი მოსაზრებები და შენიშვნები, ასევე სგშ-ზე უფლებამოსილი ორგანოების/უწყებების მიერ გაცემული რეკომენდაციები, რომლებიც საბოლოო დოკუმენტებთან ერთად ასევე თან ერთვის სტრატეგიული დოკუმენტის მიღების/დამტკიცების შესახებ გადაწყვეტილებას.

სგშ-ის ანგარიშის დეტალიზაციის ხარისხი უნდა შეესაბამებოდეს სტრატეგიული დოკუმენტის დეტალიზაციის ხარისხსა და შინაარსს.

სგშ-ის ანგარიშის მომზადებისას გათვალისწინებული უნდა იქნეს შესაბამის სექტორში სგშ-ისადმი დაქვემდებარებული დოკუმენტების იერარქიული სისტემა და ამ თვალსაზრისით სათანადო კვლევების დუბლირების თავიდან აცილების საჭიროება.

სგშ-ის ანგარიშის მომზადებისას გამოყენებული მეთოდები და სგშ-ის ანგარიშში ასახული ინფორმაცია უნდა შეესაბამებოდეს შესაბამის სკოპინგის დასკვნებს.

სგშ-ის ანგარიშის შინაარსი განისაზღვრება გარემოსდაცვითი შეფასების კოდექსის ამავე 26-ე მუხლის შესაბამისად, ამასთან, მისი სავარაუდო შემადგენლობა ზუსტდება სკოპინგის პროცესის საფუძველზე. აღნიშნულის გათვალისწინებით, წინამდებარე ქვეთავში წარმოდგენილია სგშ-ის ანგარიშის რეკომენდებული სტრუქტურა და შინაარსი.

სგშ-ის ანგარიშის შინაარსი უნდა მოიცავდეს შემდეგ თავებს და საკითხებს:

### 1) არატექნიკური რეზიუმე



წარმოადგენს სგშ-ის ანგარიშის არატექნიკურ რეზიუმეს, საზოგადოებისთვის ადვილად გასაგები ფორმით და შინაარსით.

## **2) სტრატეგიული დოკუმენტი**

მოიცავს ინფორმაციას სტრატეგიული დოკუმენტის შინაარსის, ამოცანებისა და სხვა სტრატეგიულ დოკუმენტთან კავშირის შესახებ. ამასთან, სგშ ანგარიშს განსახილველად წარდგენისას თან ერთვის დასამტკიცებელი სტრატეგიული დოკუმენტის პროექტი.

## **3) ალტერნატივების ანალიზი**

შეიცავს განხილული ალტერნატივების დასაბუთებასთან დაკავშირებულ მოსაზრებებს;

## **3) საბაზისო მონაცემები**

გარემოსა და ადამიანის ჯანმრთელობის დაცვის არსებული მდგომარეობის ზოგადი შეფასება იმ არეალში, რომელზედაც სტრატეგიული დოკუმენტის განხორციელებამ შესაძლოა მნიშვნელოვანი ზემოქმედება მოახდინოს.

## **4) ზემოქმედებები**

მოიცავს გარემოსდაცვითი და ადამიანის ჯანმრთელობასთან დაკავშირებული მთავარი ასპექტების ზოგად ანალიზს იმ ტერიტორიისთვის, რომელიც შესაძლოა მნიშვნელოვან ზემოქმედებას დაექვემდებაროს.

## **5) ზემოქმედებების შეფასება**

ზოგადი საპროგნოზო ინფორმაცია სტრატეგიული დოკუმენტის განხორციელებით გარემოზე შესაძლო მნიშვნელოვანი ზემოქმედებების შესახებ.

## **[ტრანსსასაზღვრო ზემოქმედებები**

საჭიროებისამებრ, დოკუმენტს დაემატება ქვეთავი ინფორმაციით სტრატეგიული დოკუმენტის განხორციელებით შესაძლო ტრანსსასაზღვრო ზემოქმედების შესახებ (არსებობის შემთხვევაში). სკოპინგის შედეგებით ტრანსსასაზღვრო ზემოქმედებები მოსალოდნელი არ არის, თუმცა ეს დასკვნა დამატებით უნდა დადასტურდეს სგშ-ში.]

## **6) გარემოსდაცვითი მართვის და სამოქმედო გეგმები**

შეიცავს სტრატეგიული დოკუმენტის განხორციელებით გარემოსა და ადამიანის ჯანმრთელობაზე შესაძლო ზემოქმედების თავიდან აცილების, შემცირების ან შერბილების

ღონისძიებების მოკლე აღწერას, წარმოდგენილს გარემოსდაცვითი მართვის გეგმის (ცხრილი 5) და გარემოსდაცვითი სამოქმედო გეგმის (ცხრილი 6) სახით.

## 7) შენიშვნები და რეკომენდაციები

სგშ-ის დოკუმენტს თან უნდა დაერთოს საზოგადოების წინადადებების და შენიშვნების და უფლებამოსილი ორგანოების რეკომენდაციების გათვალისწინების დოკუმენტაცია.

## 8) სტრატეგიული დოკუმენტის პროექტი (თანდართული)

# სტრატეგიული გარემოსდაცვითი შეფასების ანგარიშის სავარაუდო შინაარსი

არატექნიკური რეზიუმე

### 1. შესავალი

- 1.1. შესწავლის საგანი და მიზნები
- 1.2. გეოგრაფიული არეალი
- 1.3. ანგარიშის მომზადების საკანონმდებლო ჩარჩო
- 1.4. გის და დზ მიდგომების და ინსტრუმენტების გამოყენება პროექტირების და გარემოსდაცვითი შესწავლის პროცესში
- 1.5. სგშ-ს პროცესი
- 1.6. ინფორმაცია დამგეგმავი და უფლებამოსილი ორგანოების შესახებ

### 2. სტრატეგიული დოკუმენტის მიმოხილვა

- 2.1. პროექტის ტექნიკურ-ეკონომიკური დასაბუთების მიმოხილვა
  - 2.1.1. ახალი პროექტის უპირატესობები
  - 2.1.2. საინვესტიციო და ეკოლოგიური რისკები
  - 2.1.3. პროექტის განხორციელების ეფექტიანობის მაჩვენებლები
- 2.2. სტრატეგიული დოკუმენტის სტრუქტურული შემადგენლობა
- 2.3. სტრატეგიული დოკუმენტის ცალკეული კომპონენტების აღწერა
- 2.4. სტრატეგიული დოკუმენტის რეგიონალური კონტექსტი

### 3. ალტერნატივების ანალიზი

- 3.1. სტრატეგიული ალტერნატივების მიმოხილვა
- 3.2. გეგმარებითი ალტერნატივების მიმოხილვა
- 3.3. კონკრეტული საქმიანობების ალტერნატივები

### 4. ბუნებრივი გარემოს არსებული/ფონური მდგომარეობა

- 4.1. ფიზიკური გარემო
  - 4.1.1. კლიმატი და მეტეოროლოგიური პირობები

- 4.1.2. ატმოსფერული ჰაერი
- 4.1.3. თოვლის საფარი, ზვავები
- 4.1.4. გეოლოგია
- 4.1.5. ჰიდროგეოლოგია (გრუნტის წყლების რეჟიმი)
- 4.1.6. ჰიდროლოგია (წვიმის და თოვლის დნობის ჩამონადენი წყლების რეჟიმი)
- 4.1.7. გეოლოგიური საფრთხეები (მეწყერები, ეროზია)
- 4.1.8. ლანდშაფტი და ხედები
- 4.1.9. ნიადაგები
- 4.2. ბიოლოგიური გარემო
  - 4.2.1. ფლორა
  - 4.2.2. ფაუნა
  - 4.2.3. ტყის ფონდი და ტყის მგძნობიარე ჰაბიტატები
  - 4.2.4. საქართველოს წითელი ნუსხის სახეობები
  - 4.2.5. დაცული ტერიტორიები
- 4.3. კულტურული გარემო

## **5. გარემოზე ზემოქმედების ფაქტორების მიმოხილვა**

- 5.1. ანალოგიური პროექტების გამოცდილება
- 5.2. ზემოქმედების ძირითადი ფაქტორების იდენტიფიცირება
  - 5.2.1. ზემოქმედების სახეები
  - 5.2.2. ზემოქმედების ძირითადი წყაროები და რეცეპტორები
- 5.3. ტრანსსასაზღვრო ზემოქმედებები

## **6. ზემოქმედების თავიდან აცილების ან შერბილების რეკომენდაციები**

- 6.1. შემარბილებელი ღონისძიებების აღწერა
- 6.2. გარემოსდაცვითი მენეჯმენტის და მონიტორინგის გეგმა
- 6.3. გარემოსდაცვითი სამოქმედო გეგმა
- 6.4. ტიპური ზემოქმედებების მიტიგაცია (ცხრილის სახით)
- 6.5. სპეციფიური ზემოქმედებების მიტიგაცია (ცხრილის სახით)

## **7. შენიშვნები და რეკომენდაციები**

- 8. დანართი 1. სტრატეგიული დოკუმენტის პროექტი - კურორტ ლეზარდეს გრგ

სკოპინგის დანართი 1. სტრატეგიული დოკუმენტის „კურორტ  
ლეზარდეს გრგ-ს წინასაპროექტო კვლევა და სტრატეგიული  
განვითარების ხედვა“ (ტექსტური და გრაფიკული ნაწილები)

სკოპინგის დანართი 2. სტრატეგიული დოკუმენტის გეგმარებითი დავალება - მარტვილის მუნიციპალიტეტის საკრებულოს 2019 წლის 6 მაისის დადგენილება №13 „მარტვილის მუნიციპალიტეტში კურორტ ლეზარდეს განაშენიანების რეგულირების გეგმის გეგმარებითი დავალების დამტკიცების თაობაზე“