



# რვენი სოფელი

გაიხარება და სოფლის მეურნეობის სამინისტროს ყოველთვიური გამოცემა

◆ ღებებერი/2019

№11 (50)



**ქართული ღვიწრო** 83 **8-9**

**საერთაშორისო მხარდაჭერა** 83 **10**

LAND O'LAKES  
**VENTURE 37**

- წარმატების ისტორიები** 83 **11**
- „ჰერბია“ მაკარონის მწვანე სოუსების წარმოების დაწყებას და აგროტურისტების მიღებას გეგმავს
  - ქართული კომპანია Blue Valley - მოცვის მწარმოებლის წარმატების ისტორია



**ღაზული ხაზისორიები** 83 **12**

- ბორჯომ-ხარაგაულის ეროვნული პარკი



**გაიხარება და სოფლის მეურნეობის სამინისტროს** 83 **13**

- კრწანისის ტყე-პარკის იშვიათი ფრინველები
- მედიატური

**აგრორჩევა** 83 **14-15**

**ციტრუსების აგროტექნოლოგია**

**საერთაშორისო მხარდაჭერა** 83 **16**

- ტყის მოვლა და აღდგენა



## ჟურნალში „ველური ბუნება“ გამოქვეყნებულ ინტერვიუს ბიძინა ივანიშვილთან მთავარბრტყე უცვლელად

ინტერვიუ იხ. 83. **2-3**



2019 წლის 27 ნოემბრიდან 2020 წლის 15 მაისის ჩათვლით, საქართველო ევროპის საბჭოს მინისტრთა კომიტეტის თავმჯდომარე ქვეყანა იქნება.

ევროპის საბჭოს თავმჯდომარეობისთვის საქართველოს განსაზღვრული აქვს 4 პრიორიტეტი:

- ადამიანის უფლებები და გარემოს დაცვა;
- სამოქალაქო ჩართულობა გადამწყვეტილების მიღების პროცესში;
- ბავშვებზე ორიენტირებული მართლმსაჯულება - აღდგენითი მართლმსაჯულების ევროპული გამოცდილება;
- დემოკრატიის გაძლიერება განათლების, კულტურისა და ახალგაზრდობის ჩართულობით.

თავმჯდომარეობის 6 თვის განმავლობაში, საქართველო, ევროპის საბჭოს ფარგლებში, 20-მდე ღონისძიებას გაუწევს ორგანიზებას.

### ახალი ამბები

83. **4-6**

- თბილისში, სოფლის მეურნეობისა და კვების მრეწველობის მე-19 საერთაშორისო გამოფენა Agro/Food/Drink/Tech/Expo 2019 გაიმართა



- ეკოკორიდორების პროგრამის ფარგლებში გამოყოფილი 1,5 მილიონი ევრო მოხმარდება როგორც ბიომრავალფეროვნების კონსერვაციას ასევე, მნიშვნელოვანი სახეობებისა და ჰაბიტატების დაცვას
- გარემოს დაცვისა და სოფლის მეურნეობის მინისტრის მოადგილემ,

ნინო თანდილაშვილმა ქ. ბრიუსელში გამართულ აღმოსავლეთ პარტნიორობის შეხვედრაში მიიღო მონაწილეობა

- ლევან დავითაშვილი: „ციტრუსის ხარისხის გათვალისწინებით, 2019 წელი ფერმერებისთვის გამორჩეულად წარმატებული იქნება“
- საქართველო ზეთისხილის საერთაშორისო საბჭოს პრეზიდენტი ქვეყანა გახდა



- სახელმწიფოს ფინანსური მხარდაჭერით შექმნილი საწარმო პროდუქციას ამერიკის შეერთებულ შტატებში გაიტანს

- ეტიკეტირების ახალი წესი მომხმარებლის ინტერესების დასაცავად
- სოლომონ პავლიაშვილი ვეტერინარული დაავადებების შესახებ ყოველწლიურ საერთაშორისო კონფერენციას დაესწრო
- ქართული თაფლის მწარმოებლებისთვის „სახელმძღვანელო უზენბელი და ხარისხიანი თაფლის წარმოებისთვის“ შეიქმნა

### საკანონმდებლო ინიციატივები

83. **7**

- გარემოსდაცვითი ზედამხედველობის დეპარტამენტის საკანონმდებლო ინიციატივები



### ჟურნალში „ველური ბუნება“ გამოქვეყნებულ ინტერვიუს ბიძინა ივანიშვილთან გთავაზობთ უცვლელად

ჟურნალის „ველური ბუნება“ რედაქციას ბატონი ბიძინა ივანიშვილი სტუმრობდა. მისი დამოკიდებულება ადამიანისა და ბუნების თანაცხოვრებასა და სხვა აქტუალურ საკითხებზე, ვფიქრობთ, საინტერესო იქნება მკითხველისთვის.

- ბუნების როლი და მნიშვნელობა კაცობრიობის ისტორიაში და რა შეიცვალა დღევანდელ რეალობაში?

საკუთრების განმავლობაში ადამიანისა და ბუნების თანაცხოვრება თანაბარბრძოლიერი იყო, ადამიანი სარგებლობდა ბუნებრივი რესურსებით, თუმცა ბუნების თვითაღდგენის უნარი არ ჩამორჩებოდა ადამიანის განვითარებას. ხოლო უკანასკნელი 50 წლის განმავლობაში მსოფლიო მოსახლეობა დაახლოებით ორჯერ გაიზარდა, ხოლო ბუნების არეალი და რესურსები პირიქით მცირდება. სწრაფმა ინდუსტრიალიზაციამ, შესაბამისად წარმოების ზრდამ და ბუნებრივი რესურსების დიდი ოდენობით ათვისებამ განსაკუთრებით დააყენა დღის წესრიგში ბუნების მოფრთხილებისა და მასზე ზრუნვის საკითხი.

ადამიანსა და ბუნებას შორის დაგვერღვა ბალანსი და კაცობრიობა ამას თუ არ მიხედავს მივიღებთ ახალი ტიპის კატასტროფას.

გასაგებია, რომ ცალკეული სახელმწიფოები ზრუნავენ რომ მათი ეკონომიკა გაიზარდოს და დემოგრაფიული მდგომარეობა გაუმჯობესდეს, მათ შორის ჩვენც, მაგრამ შედეგად ვიღებთ ადამიანსა და ბუნებას შორის დისბალანსს და გახშირებულ კატასტროფებს.

ამაზონის ხანძრებმა დღეს მთელი მსოფლიო შეძრა, ბევრი სახელმწიფო

და ფიზიკური პირი ჩაერთო ამაზონის ტყის ხანძრებთან ბრძოლის საქმეში, მათ შორის ჩვენმა ოჯახმაც იაქტიურა, რათა ჩვენი წვლილი შეგვეტანა მსოფლიოსთვის უმნიშვნელოვანესი ტყის გადასარჩენად.

მე მზად ვიყავი და ეხლაც მზად ვარ, აქტიური მონაწილეობა მივიღო ბორჯომ-ხარაგაულის ეროვნული პარკში დაზიანებული ტყის მასივების აღდგენის საქმეში. აქვე ავლიწმნავ, რომ საზოგადოებრივი აქტივობა მაღალი იყო, თუმცა ბატონმა თემურიმ შესაბამისი ექსპერტების დასკვნების საფუძველზე ეროვნული პარკის კონკრეტულ ადგილებზე ჩარევისგან თავის შეკავება მიჩნია.

- თემურ ტყემალაძე: ბატონო ბიძინა, საქვეყნოდ ცნობილია თქვენი დამოკიდებულება და ღვანლი მსგავსი პროექტების მიმართ, დენდროლოგიური პარკი საშვილიშვილო საქმეა და ამას მომავალი თაობები აუცილებლად შეაფასებს შესაბამისად. აქაც მადლობის მეტი არაფერი გვეთქმის, თუმცა სატყეო დარგის ექსპერტების დასკვნებმა მიგვითითეს, რომ იმ კონკრეტულ ლოკაციებზე ტყის თვითგენერირების პროცესი მიმდინარეობდა და ჩარევისგან თავის შეკავება გვიჩინეს.

რა თქმა უნდა, დარგის ექსპერტების მოსაზრებები და დასკვნები ძალიან მნიშვნელოვანი და ანგარიშგასაწე-

ვია, თუმცა ამ მიმართულებით გამოყოფილ თანხებს ჩვენ აუცილებლად დავხარჯავთ, რაც უპირველესყოფილსა უნდა იყოს მიზანმიმართული და შედეგზე ორიენტირებული.

- ბოლოდროინდელმა მოვლენებმა (ხანძრები რუსეთსა და ბრაზილიაში) მთელი მსოფლიო კიდევ ერთხელ დააფიქრა ტყის სასიცოცხლო მნიშვნელობაზე, რა გამოწვევების წინაშე დგას ამ კუთხით საქართველო?

ჩვენი ქვეყნის 40% დაფარულია ტყით და ეს არის რესურსი, რომელსაც სწორად გამოყენება და განსაკუთრებული მოვლა სჭირდება. გასული წლების განმავლობაში უსისტემოდ ხდებოდა ტყის რესურსების ათვისება, სახელმწიფოს არ ჰქონდა ხედვა, თუ როგორ უნდა მიეღო ეკონომიკური სარგებელი ამ რესურსის სწორად ათვისებით. წლების განმავლობაში არ ხდებოდა ტყეებში არსებული რესურსის შესწავლა, არც მისი აღდგენა და დაცვა. ამგვარმა მიდგომებმა საკმაოდ დაზარალა სატყეო სექტორი, სრულიად მოიშალა ტყის მართვის სისტემა ქვეყანაში, არ ხდებოდა კონტროლი თუ ვინ რა ოდენობის რესურსს იყენებდა და როგორი იყო ამის პარალელურად ჩვენი ტყეების თვითაღდგენის უნარი, შედეგად ჩვენმა მთავრობამ მიიღო საკმაოდ მძიმე მემკვიდრეობა ამ მიმართულებით.

ჩვენი მთავრობის ერთ-ერთ პრიორიტეტად გამოცხადდა ტყეზე ზრუნვა, თუმცა დიდი მიღწევებით ჩვენც ვერ დავიკვებნით, რადგან ტყის ბარბაროსული ქრთმის კვლავ მიმდინარეობს, მაგრამ გაძლიერებული კონტროლის გამო ხე-ტყის უკანონო ქრის მასშტაბები შემცირებულია. რა თქმა უნდა ეს არ არის საკმარისი და ამაში ბატონი თემურიც (ტყემალაძე) დამეთანხმება, ჩემთვის ცნობილია მისი თავდადება ქალის ტყეების გადასარჩენად, რისთვისაც ძალიან მაღლიერი ვარ. უნდა აღინიშნოს, რომ სახელმწიფოს მხრიდან მეტი ძალისხმევა არის საჭირო და ამისთვის არაერთი ნაბიჯი გადაიდგა, რომლიდანაც უმთავრესი არის ტყის სექტორის კომპლექსური რეფორმა, რაც შესაძლებელი გახდება ახალი სატყეო კოდექსის მიღებით, რომელსაც პარლამენტი იხილავს.

უფრო რომ განვაზოგადო ჩვენი დამოკიდებულება ტყისა და ზოგადად ბუნების მიმართ, ქართველები ვამაყობთ ჩვენი ისტორიითა და კულტურული მემკვიდრეობით, თუმცა ყველაზე დიდი

სიმდიდრე, რაც ჩვენმა წინაპრებმა შემოგვინახეს - ეს სწორედ ჩვენი ქვეყნის უნიკალური ბუნებაა. აქვე უნდა აღინიშნოს, რომ ჩვენი ბუნებისათვის ველურობის შენარჩუნების მიზეზი არა ჩვენი გარემოსდაცვითი მენტალიტეტია, არამედ ის, რომ ბოლო ათწლეულების განმავლობაში ბევრი მიმართულებით ჩამოვრჩით განვითარებას, მათ შორის ინდუსტრიულ განვითარებას და შესაბამისად „ვერ მოვასწარით“ მეტის გაფუჭება.

უკანასკნელი 14 წლის განმავლობაში ვცდილობ მდინარეებისა და ზღვის სანაპიროს გასუფთავებას, თუმცა არსებული სოციულურ-ეკონომიკური სიდუხჭირის პირობებში ეს ვერაფრით მოვახერხე, რადგან მოსახლეობის პრიორიტეტები განსხვავებულია. შესაბამისად, მხოლოდ ეკონომიკის განვითარების, სოციალური მდგომარეობის გაუმჯობესებისა და განათლების ამაღლებით არის შესაძლებელი გარემოს დაცვაზე ორიენტირებული საზოგადოების ჩამოყალიბება.

- სად გადის ზღვარი კაცობრიობის განვითარებასა და ველური ბუნების შენარჩუნებას შორის? რა ნაბიჯები უნდა გადადგას ჩვენაირმა ქვეყანამ, სოციულურ-ეკონომიკური მდგომარეობის გათვალისწინებით, რომ საერთაშორისო სტანდარტების დაცვით მოახერხოს ნიაღისეულის მოპოვება, ჰიდროელექტრო სადგურების აშენება და სხვა ქვეყნის განვითარებისთვის აუცილებელი საქმიანობების წარმოება, ისე რომ მინიმუმამდე დაიყვანოს გარემოზე ზიანი?

თქვენ შეიძლება არ მოგეწონოთ ჩემი პასუხი, მაგრამ ეკონომიკური საქმიანობების გარეშე შეუძლებელია იმ საბაზისო მოთხოვნების დაკმაყოფილება, რაც ამ თუ იმ საზოგადოების ძირითადი სოციალური პრობლემების გადაჭრას ისახავს მიზნად. შესაბამისად, მნიშვნელოვანია სატრანსპორტო ინფრასტრუქტურის, ჰიდროელექტროსადგურების აშენება, ასევე ბუნებრივი რესურსების მოპოვება, თუმცა ეს უნდა მოხდეს გარემოზე მინიმალური ზიანის მიყენებით.

- ჩვენ არ ვართ ჰესების ან ზოგადად მშენებლობის წინააღმდეგი, მაგრამ საჭიროა დავიცვათ საერთაშორისო სტანდარტები როგორც გარემოსდაცვითი, ასევე უსაფრთხოების კუთხით.



ვად არც თუ ისე დიდი ტერიტორიისა, წამყვანი პოზიციები უჭირავს არამართო ევროპის, არამედ მთელი მსოფლიო მასშტაბით. მოწინავე პოზიციებზე არიან დაახლოებით ჩვენი ზომის სხვა ევროპული ქვეყნებიც, როგორც ბიცაა შვეიცარია და ავსტრია.

იზრდება ეკონომიკა და შესაბამისად იზრდება მოთხოვნილება ენერჯზე. ხელისუფლების ვალდებულებაა განავითაროს ამ მიმართულებით შესაძლებლობები. ქვეყნის აღმშენებლობა უნდა გაგრძელდეს და უნდა გავითავისოთ სწორი პროექტირების პრინციპები. ის, რაც მოხდა ბაკურიანის ან გუდაურის განვითარებისას მოითხოვს სწორ ანალიზს და დაშვებული შეცდომების გააზრებას. აბასთუმანის შემთხვევაში ვცდილობთ პროექტირებას მეტი დრო დავუთმოთ და დარწმუნებული ვარ, ეს შედეგზეც აისახება.

საქართველო არ არის მდიდარი ისეთი წიაღით, როგორცაა მაგალითად ნავთობი და გაზი, თუმცა რაც გაგვაჩინია, იმას უნდა რაციონალური გამოყენება, სწორი დაგეგმარება და საერთაშორისო გამოცდილების გაზიარება, რათა წინასწარ იყოს დაგეგმილი იმ ადგილების რეაბილიტაცია/რეკულტივაცია, რაც წიაღის მოპოვების შემდგომ ისევ მოსახლეობის სამსახურში დააბრუნებს ამ მიწებს.

**- ეკოლოგიურად სუფთა პროექტები, ასევე ტურიზმის განვითარების ქრილში, ეკოლოგიურად სუფთა გარემო საერთაშორისო ბაზარზე ადგილის დასამკვიდრებლად ხდება ერთ-ერთი მთავარი კომპონენტი, რა პოტენციალი და პერსპექტივები გააჩნია საქართველოს ამ კუთხით?**

ჩვენ ქვეყანას უზარმაზარი პოტენციალი გააჩნია ამ კუთხით, თუმცა ჩვენდა სამწუხაროდ ვიყენებთ მინიმუმს.

ჩვენი საკურორტო სივრცეები გამოირჩეულია არამხოლოდ კავკასიაში, არამედ მსოფლიოში. ეს არის ტურიზმის განვითარების ერთ-ერთი უმთავრესი წინაპირობა. ამის მაგალითია აბასთუმანი, რომელიც მთელს კავკასიაში გამოირჩევა თავისი სამთობალნეოლოგიური ფუნქციით, რომლის ანალოგიც ძალზედ ცოტაა არა მხოლოდ ჩვენს სამეზობლოში არამედ სხვა ქვეყნებშიც. შესაბამისად, მნიშვნელოვანია ამგვარი კურორტების სწორად განვითარება, რომ შევინარჩუნოთ ეკოლოგიური სიმდიდრე, რაც მათ აქვთ და ამავდროულად, შე-

ვძლოთ ეკოტურიზმის განვითარება, რაც თავის მხრივ დადებით ასახავს ჰპოვებს პირველ რიგში იმ რეგიონში მცხოვრებ მოსახლეობაზე, მეორეს მხრივ კი საშუალებას გვაძლევს დავიცვათ ჩვენი ბუნება.

რაც შეეხება ეკოლოგიურად სუფთა სასოფლო-სამეურნეო პროდუქტებს, ჩვენი ზომის ქვეყანას არ აქვს იმის ფუნქცია, რომ რაციონალურად და ოპტიმალურად არ გამოიყენოს არსებული მიწის რესურსი. ამ მხრივ, ჩვენ გვჭირდება ცოდნის გაღრმავება, რათა საბოლოო ჯამში ვაწარმოოთ ეკოლოგიურად სუფთა პროდუქტი, რაზეც მუდმივად იზრდება მოთხოვნა განვითარებულ ქვეყნებში. უნდა ავლენიშნო, რომ ძალიან კარგი გარემოს დაცვისა და სოფლის მეურნეობის მინისტრი გვყავს, რომელიც აქტიურად მუშაობს ამ მიმართულებით და მომავალში კიდევ უფრო მეტი პროგრამები ამუშავდება, რათა გავზარდოთ ჩვენი ფერმერების და გლეხების ცოდნა და შესაძლებლობები, რაც მათ მიერ მოყვანილი პროდუქციის ფასზეც აისახება.

აქვე უნდა ავლენიშნო, რომ როგორც იტყვიან „ზოგი ქირი მარგებელიაო“ და საქართველოს ჩამორჩენა ინდუსტრიული განვითარების კუთხით, საშუალებას გვაძლევს განვითარებულ ქვეყნებთან შედარებით ბევრად მარტივად მოვახერხოთ ეკოლოგიაზე ორიენტირებულ ინდუსტრიაზე გადასვლა. მრეწველობა უნდა შეიქმნას და განვითარდეს ჩვენ ქვეყანაში, მაგრამ მხოლოდ თანამედროვე ტექნოლოგიების გამოყენებით. უახლოეს 7-10 წელიწადში უნდა შევძლოთ და ქვეყანაში არსებული მანქანების 70-80% ელექტროძრავიანი უნდა იყოს.

**- ქვეყანაში ბოტანიკური და დენდროლოგიური პარკების განვითარებაში თქვენი როლი საქვეყნოდ ცნობილია, იგეგმება არაერთი მსგავსი სივრცის შექმნა, მიმდინარე ურბანიზაციის პირობებში რა მნიშვნელობა ენიჭება ადამიანის სიახლოვეს ბუნებასთან?**

ზოგიერთებმა შეიძლება ეს ჩამითვალოს პირად ახირებად, რადგან ხარჯები არ არის შედეგთან თანაფარდობაში, თუმცა ჩემი მიზანი მარტივია - ყველა ეს პარკი გადაეცემა სახელმწიფოს, რაც საშუალებას აძლევს მოსახლეობას და ჩვენი ქვეყნის სტუმრებს ბუნებასთან სიახლოვე განიცადონ. ჩემთვის პირადად, ბუნება არის ენერჯის უმთავრესი წყარო. სადაც არ

ვცხოვრობდი, ყოველთვის ვცდილობდი ქალაქიდან თავი დამეღწია და ბუნებასთან ახლოს ვყოფილიყავი, რასაც მეტ-ნაკლებად ვახერხებდი. ამის შესაძლებლობა ყველა ჩვენთაგანს უნდა ჰქონდეს და ყოველი ამ პარკის შექმნითა და თანადგომით მე ზუსტად ამ შესაძლებლობების შექმნას ვცდილობ.

გიგანტური ხეების გადატანას მრავალი ეპითეტი მოუგონეს, თუმცა მინდა გითხრა, რომ მე ეს ხეები გადავარჩინე, რადგან უმეტესი მათგანი უკვე გადაშენების პირას გახლავთ. ბათუმის ბოტანიკური ბაღის თანამშრომელ ბატონ ზურაბ ბაგრატიონთან ერთად დავდიოდით და ხეებს სწორედ ამ კუთხით ვარჩევდით.

შემიძლია გითხრა, რომ მე ასე ათასობით ხე მაქვს დარგული, შეიძლება ამას ჩემი ჰობი დაარქვათ ან მოთხოვნილება, მაგრამ ყველაფერში ნეგატივის დანახვა და ხალხისთვის სიცრუის ტირაჟირება ამ ქვეყანაში უნდა დასრულდეს. სამწუხაროდ, ზოგიერთი მედიის წარმომადგენლები ვირტუალურ რეალობაში ამყოფებენ ჩვენ მოსახლეობას, რათა ყველა მოვლენა მხოლოდ ნეგატიური კუთხით შექცობოდეს.

**- და ბოლოს, ვაჟა-ფშაველას სიტყვებია: „გაძლება გვმართებს ბუნება რასაც დაგვადებს ხარკადა!“ გვიხდის თუ არა ბუნება სამაგიეროს ჩვენს მიერვე ჩადენილი ქმედებების გამო?**

ბოლო დროს მთელ მსოფლიოში გახშირებული ბუნებრივი კატაკლიზმები, რა თქმა უნდა, ადამიანების დაუფიქრებელი ქმედებების შედეგია. თუ ჩვენ სათანადოდ არ მოვუვლით ჩვენს ბუნებას და გარემოს, სწორად არ ვიფიქრებთ მის დაცვაზე, აღდგენაზე და მხოლოდ ორიენტირებულები ვიქნებით ბუნებით სარგებლობაზე, ეს ჩვენ თუ არა ჩვენს მომავალ თაობებს აუცილებლად დააზარალებს. ამიტომ არის ბუნებაზე ზრუნვა განგრძობითი პროცესი და იგი უნდა დავიცვათ ჩვენი მომავალი თაობებისთვის. სხვაგვარად, ეს შეუქცევად პროცესებს გამოიწვევს.

აქვე ავლენიშნავ, რომ თქვენი ჟურნალი ამ კუთხით ფასდაუდებელ სამუშაოს ეწევა, რისთვისაც მინდა მადლობა გადაგიხადოთ. წარმატებებს გისურვებთ და მიგულეთ თქვენს გვერდით.

გეთანხმებით და ამისთვის აუცილებელია წინასწარ შეფასდეს ყველა საქმიანობა, გარემოზე მისი მოსალოდნელი ზემოქმედება და თუკი შესაძლებელია თავიდან იქნეს აცილებული ზიანი, ეს უნდა მოხდეს შესაბამისი საერთაშორისო სტანდარტების წინასწარი შეფასებების საფუძველზე, დარგობრივი ექსპერტების ჩართულობითა და მათი რეკომენდაციების გათვალისწინებით.

სამწუხაროდ, დღეს ბევრი „ვაი პატრიოტი“ ეწინააღმდეგება ყველანაირ მშენებლობას, განსაკუთრებით ძალისხმევით ებრძვიან ჰესების განვითარებას. როგორც ზემოთ მოგახსენეთ, მხოლოდ საერთაშორისო სტანდარტებით შედგენილი სწორი პროექტებით უნდა ვიხელმძღვანელოთ, რათა მინიმუმამდე დავიყვანოთ გარემოზე ზემოქმედება, თუმცა ის ბუნებრივი რესურსი, რომლითაც ბუნებამ უხვად დააჯილდოვა ჩვენი ქვეყანა უნდა გამოვიყენოთ. რა თქმა უნდა ისეთი განახლებადი ენერჯია, როგორცაა მზის და ქარის ენერჯია უნდა განვავითაროთ, მაგრამ ვერ მოხერხდება ბალანსის შენარჩუნება პარალელურად თუ არ მოხდა სხვა ენერჯიების განვითარება.

ენერჯო დამოუკიდებლობა ქვეყნის რეალური დამოუკიდებლობის ქვაკუთხედაა და სწორედ მაგიტომ უწოდებ მე იმ ხალხს „ვაი პატრიოტებს“, ვინც ყველაფერს აკეთებს ოღონ არაფერი აშენდეს. სამწუხაროდ, მათ ბევრი გულწრფელი მოქალაქე აიყოლიეს და ამ კუთხით ჩვენმა მთავრობამ მეტი უნდა იმუშაოს ხალხის ინფორმირებისათვის.

გადავხედოთ ევროპული ქვეყნების გამოცდილებას, მაგალითად ნორვეგია ელექტრომომარაგების 99%-ს ჰიდრორესურსებით იღებს და მიუხედა-



# თბილისში, სოფლის მეურნეობისა და კვების მრეწველობის მე-19 საერთაშორისო გამოფენა AGRO/FOOD/DRINK/TECH/EXPO 2019 გაიმართა



**გამოფენა გარემოს დაცვისა და სოფლის მეურნეობის მინისტრმა, ლევან დავითაშვილმა და საგამოფენო ცენტრის „ექსპოჯორჯია“ დირექტორმა, რუსან ქიქავამ გახსნეს.**

გარემოს დაცვისა და სოფლის მეურნეობის მინისტრმა მსგავსი მასშტაბის გამოფენების მნიშვნელობაზე ისაუბრა და აღნიშნა, რომ სამინისტროს მომავალშიც გააგრძელებს ისეთი ღონისძიებების მხარდაჭერას, რაც დარგის განვითარებას შეუწყობს ხელს.

„თანამედროვე ტექნოლოგიები აუცილებელია სოფლის მეურნეობის დარგის განვითარებისა და კონკურენტუნარიანობის გაზრდისთვის. მნიშვნელოვანია, რომ სოფლის მეურნეობა დაფუძნებული იყოს ტექნოლოგიებზე, ასოცირდებოდეს განვითარებასთან, პროგრესთან და ინოვაციებთან. ამისთვის, ჩვენ უნდა შევძლოთ და სოფლის მეურნეობაში მეტი ახალგაზრდის ჩართულობა უზრუნველვყოთ. სიმბოლოურია, რომ გამოფენა 21 ნოემბერს გაიხსნა, რადგან 2015 წლიდან, სამინისტროს ინიციატივით, 20 ნოემბერს ფერმერის დღეს აღინიშნება.

მინდა მივულოცო ჩვენ ფერმერებს ეს დღე და წარმატება ვუსურვო. სამინისტრო აქტიურად მუშაობს ყველა იმ საკითხზე, რომელიც ფერმერებს არსებული გამოწვევების დაძლევაში დაეხმარება. გასული წლების მსგავსად, სამინისტროს მხარდაჭერით, გამოფენას წელსაც დაესწრებიან ფერმერები საქართველოს ყველა რეგიონიდან. მათ საშუალება ექნებათ, დაამყარონ პირდაპირი კონტაქტები მენარმეებთან, გაეცნონ სოფლის მეურნეობის სექტორში არსებულ სიახლეებსა და ახალ ტექნოლოგიებს. ზოგადად, მსგავსი მასშტაბის გამოფენები ხელს უწყობს სოფლის მეურნეობის და კვების მრეწველობის განვითარებას“, - აღნიშნა ლევან დავითაშვილმა.

ღონისძიებას თურქეთის რესპუბლიკის საგანგებო და სრულუფლებიანი ელჩი საქართველოში ფატმა სერენ იაზგანი და ბელარუსის რესპუბლიკის ელჩი საქართველოში მიხაილ მიატლიკოვი, ასევე, საქართველოში იტალიის ელჩის მოადგილე და ბელარუსის სავაჭრო-სამრეწველო პალატის წარმომადგენელი ესწრებოდნენ.

მიმდინარე წელს, გამოფენაში 15 ქვეყნის

(ავსტრია, ბელარუსი, თურქეთი, იტალია, კოტდიუარი, ლიტვა, მოროკო, პოლონეთი, რუსეთი, საქართველო, სომხეთი, უკრაინა, უნგრეთი, ყაზახეთი, ჩინეთი) 100-მდე კომპანია მონაწილეობდა. აღსანიშნავია, რომ Agro/Food/Drink/Tech/Expo 2019-ზე თურქეთმა, ბელარუსმა და სომხეთმა წარმოადგინეს ნაციონალური სტენდები, სადაც აღნიშნული ქვეყნების ადგილობრივი კომპანიების წარმომადგენელი პროდუქციის ფართო სპექტრია იყო წარმოდგენილი.

სოფლის მეურნეობის, კვების მრეწველობის, გადამამუშავებელი და შემფუთვითი ტექნოლოგიების მე-19 საერთაშორისო გამოფენაზე წარმოდგენილი იყო სასოფლო-სამეურნეო ტექნიკა და მანქანა-დანადგარები, ტარა და შესაფუთი მასალები, სასათბურე მეურნეობის ტექნოლოგიები და აღჭურვილობა, სარწყავი სისტემები, ლაბორატორიული აღჭურვილობა, სარგავი და სათესლე მასალები, სასუქი და პესტიციდები, საკონსულტაციო მომსახურება და თანამედროვე ტექნოლოგიები.

გამოფენაზე, გარემოს დაცვისა და სოფლის მეურნეობის სამინისტროს სტენდზე დამთვალიერებელს შესაძლებლობა ჰქონდა, სოფლისა და სოფლის მეურნეობის განვითარების მიზნით სამინისტროს მიერ შემუშავებულ ყველა პროექტსა და პროგრამას გაცნობოდა. სამინისტროს მხარდაჭერითა და „ექსპოჯორჯიას“ ორგანიზებით, გამოფენას, საქართველოს ყველა რეგიონიდან, 850-ზე მეტი ფერმერი დაესწრო.

**სოფლის მეურნეობის, კვების მრეწველობის, გადამამუშავებელი და შემფუთვითი ტექნოლოგიების მე-19 საერთაშორისო გამოფენის Agro/Food/Drink/Tech/Expo 2019 ფარგლებში, ფერმერებთან შეხვედრა გაიმართა.**



შეხვედრაზე გარემოს დაცვისა და სოფლის მეურნეობის მინისტრის პირველმა მოადგილემ, გიორგი ხანიშვილმა სოფლის მეურნეობის განვითარების გეგმებსა და შესაძლებლობებზე ისაუბრა.

„ფერმერებთან გამართულ შეხვედრაზე გაანალიზდა ის მიღწევები, რომლებიც სახელმწიფოს მხარდაჭერით სოფლის მეურნეობის სექტორში გვაქვს. ვიმსჯელებთ იმ გამოწვევებსა და საჭიროებებზე, რაც ფერმერებს აქვთ. მინდა აღვნიშნო, რომ პროგრამები, რომელთა განხორციელებაც გარემოს დაცვისა და სოფლის მეურნეობის სამინისტროს 2020 წლისათვის აქვს დაგეგმილი, სრულად პასუხობს იმ გამოწვევებს, რომელიც ჩვენი სოფლისა და სოფლის მეურნეობის წინაშე დგას. აღსანიშნავია, რომ ასეთ ფორმატში ფერმერებთან შეხვედრები მნიშვნელოვანია საჭიროებების სწორად განსაზღვრისთვის და ეფექტიანი კომუნიკაციის გაძლიერებას უწყობს ხელს“, - განაცხადა გიორგი ხანიშვილმა.

## ეკოკორიდორების პროგრამის ფარგლებში გამოყოფილი 1,5 მილიონი ევრო მოხმარდება როგორც ბიომრავალფეროვნების კონსერვაციას ასევე, მნიშვნელოვანი სახეობებისა და ჰაბიტატების დაცვას



**გარემოს დაცვისა და სოფლის მეურნეობის მინისტრის მოადგილე, იური ნოზაძე ბუნების დაცვის მსოფლიო ფონდის (WWF) კავკასიის ოფისის მიერ განხორციელებული ეკოკორიდორების პროგრამის (ECF) რეგიონული საკონსულტაციო საბჭოს შემადგენელ შეხვედრას დაესწრო.**

მინისტრის მოადგილემ დაცული ტერიტორიების დამაკავშირებელი ეკოკორიდორების შექმნის მნიშვნელობაზე, ე.წ. ცოცხალი ლანდშაფტების შენარჩუნებასა და ამ პროცესებში ადგილობრივი მოსახლეობის ჩართულობაზე ისაუბრა.

„ძალიან მნიშვნელოვანია, რომ ეკოკორიდორების პროგრამის ფარგლებში გამოყოფილი 1,5 მილიონი ევრო მოხმარდება

როგორც ბიომრავალფეროვნების კონსერვაციას ასევე, მნიშვნელოვანი სახეობებისა და ჰაბიტატების დაცვას. ხაზგასმით მინდა აღვნიშნო, რომ ამ პროცესებში ადგილობრივი მოსახლეობის აქტიური ჩართვა მათი სოციალურ-ეკონომიკური სტატუსის გაუმჯობესებას შეუწყობს ხელს“, - განაცხადა იური ნოზაძემ.

პროგრამის განხორციელების პერიოდში, ხელი მოეწერა 19 ხანგრძლივადიან საკონსერვაციო შეთანხმებას საქართველოში, სომხეთსა და აზერბაიჯანში, მთლიანი ბიუჯეტით 3.2 მლნ ევრო. მათ შორის, საქართველოში - 10 საკონსერვაციო შეთანხმებას, 1,150 000 ევროს ოდენობით. აღნიშნულ პროცესში 5000 პირდაპირი და 20 000-მდე არაპირდაპირი ბენეფიციარი ჩაერთო.

შეხვედრაზე პროექტის ძირითადი შედეგები და სამომავლო გეგმები განიხილეს. ასევე, პროგრამის ფარგლებში ჩატარებული აქტივობები, მათ შორის, რეგიონის მასშტაბით, WWF-სა და ადგილობრივ მოსახლეობას შორის გაფორმებული 19 საკონსერვაციო ხელშეკრულება, რომელიც სამ ქვეყანაში 75000 ჰექტარს მოიცავს. შეხვედრას გერმანიის, აზერბაიჯანის, საქართველოს და სომხეთის სამთავრობო და არასამთავრობო ორგანიზაციების წარმომადგენლები ესწრებოდნენ.

პროგრამა ხორციელდება ბუნების დაცვის მსოფლიო ფონდის (WWF) კავკასიის ოფისის მიერ საქართველოში, სომხეთსა და აზერბაიჯანში სხვადასხვა სამთავრობო თუ არასამთავრობო ორგანიზაციებთან მჭიდრო თანამშრომლობით, გერმანიის ეკონომიკური თანამშრომლობისა და განვითარების სამინისტროსა (BMZ) და გერმანიის რეკონსტრუქციის საკრედიტო ბანკის (KfW) ფინანსური მხარდაჭერით და გერმანიის WWF-ის თანადაფინანსებით. პროექტს საკონსულტაციო მომსახურებას უწევს „GOPA Consultants“, „DFS“ და „HessenForst“-ის კონსორციუმი.

### გარემოს დაცვისა და სოფლის მეურნეობის მინისტრის მოადგილემ, ნინო თანდილაშვილმა ქ. ბრიუსელში გაართულ აღმოსავლეთ კარტინორობის შეხვედრაში მიიღო მონაწილეობა



მინისტრის მოადგილემ გარემოს დაცვისა და კლიმატის ცვლილების მიმართულებით საქართველოს მიერ განხორციელებულ აქტივობებზე, დაგეგმილ რეფორმებსა და აღმოსავლეთ კარტინორობის ფარგლებში თანამშრომლობის სამომავლო პრიორიტეტულ მიმართულებებზე ისაუბრა.

ნინო თანდილაშვილმა ხაზი გაუსვა წყლის რესურსების ინტეგრირებული მართვის სისტემის სრულყოფილი იმპლემენტაციის, ბიომრავალფეროვნების დაცვის, ტყის მდგრადი მართვის, ნარჩენების მართვისა და კლიმატის ცვლილების შერბილებისა და ადაპტაციის მიმართულებებით თანამშრომლობის გაგრძელების მნიშვნელობას.

მინისტრის მოადგილემ განაცხადა, რომ აღნიშნული პროცესი ხელს შეუწყობს ასოცირების შეთანხმებით გათვალისწინებული ვალდებულებების დროულ და ეფექტიან შესრულებას.

### ლევან დავითაშვილი: „ციტრუსის ხარისხის გათვალისწინებით, 2019 წელი ფერმერებისთვის გამორჩეულად წარმატებული იქნება“



**გარემოს დაცვისა და სოფლის მეურნეობის მინისტრი. ლევან დავითაშვილი, აჭარის მთავრობის თავმჯდომარესთან, თორნიკე რიჟვაძესთან და აჭარის სოფლის მეურნეობის მინისტრთან, ტიტე აროშიძესთან ერთად, ბათუმში ციტრუსის საკოორდინაციო შტაბის მუშაობას გაეცნო.**

„ციტრუსის ხარისხის გათვალისწინებით, 2019 წელი ფერმერებისთვის გამორჩეულად წარმატებული იქნება. მანდარინის კრეფის სეზონი ინტენსიურ ფაზაში შედის, ეს არის ერთ-ერთი ინდუსტრიული კულტურა, რომელზეც დიდწილად არის დამოკიდებული აჭარის და გურიის მოსახლეობის შემოსავლები და მათი ეკონომიკური მდგომარეობა. შესაბამისად, აჭარაში გა-

ნსაკუთრებით აქტიურად მიმდინარეობს საორგანიზაციო სამუშაოები. რაც შეეხება მიმდინარე წელს, უნდა აღინიშნოს, გვაქვს ხარისხიანი მოსავალი, რაც პირდაპირ კავშირშია ფასებთან. კარგი შედეგები გვაქვს ბაზრების დივერსიფიკაციის კუთხით. ძირითადი ბაზარი, ტრადიციულად, უკრაინა და რუსეთია, თუმცა მოთხოვნა გაზრდილია შუა აზიაში, დაინტერესებია ბელორუსიდანაც; ბაზრების გეოგრაფია იზრდება“, - განაცხადა ლევან დავითაშვილმა.

როგორც გარემოს დაცვისა და სოფლის მეურნეობის მინისტრმა აღნიშნა, აჭარის ავტონომიური რესპუბლიკის მთავრობას გათვალისწინებული აქვს სუბსიდირება იმ შემთხვევაში, თუ საჭირო გახდა. ყველა რესურსი მობილიზებულია, რომ მოსახლეობას ჩაბარების პრობლემა არ შეექმნას. სანარმოები სრულ მზადყოფნაშია, რომ მანდარინის დაბინავების პროცესმა რიგების გარეშე ჩაიაროს.

ხელისუფლების წარმომადგენლებმა ქობულეთის მუნიციპალიტეტში ციტრუსის მიმღებ-გადამმუშავებელი სანარმო შპს „ქართული მანდარინი“ დაათვალიერეს და

ციტრუსის მიღების პროცესს ადგილზე გაეცნენ.

„ქართული მანდარინი“ მიმდინარე წელს გეგმავს 1000 ტონამდე სტანდარტულ ციტრუსის მიღებას და 2000 ტონამდე არასტანდარტული მანდარინის გადამმუშავებას, რომლისგანაც დაშვადდება კონცენტრირებული წვენი.

2 დეკემბრის მდგომარეობით, ექსპორტირებულია 7 900 ტონა სტანდარტული მანდარინი. წელს ტრადიციულ ბაზრებს (რუსეთი, უკრაინა, სომხეთი, ყაზახეთი, აზერბაიჯანი) 4 ქვეყანა სლოვენია, სინგაპური, ლიეტუვა და ყატარი დაემატა.

ნარინჯისფერი რთველის ორგანიზებულად ჩატარების მიზნით, გარემოს დაცვისა და სოფლის მეურნეობის სამინისტროსა და აჭარის მთავრობის ხელშეწყობით, აჭარის სოფლის მეურნეობის სამინისტრომ რეგიონში ციტრუსის რეალიზაციის საკოორდინაციო შტაბი აამოქმედა, რომლის ძირითადი მიზანი მანდარინის ჩაბარების პროცესის შეუფერხებელი მიმდინარეობის უზრუნველყოფაა.

## საქართველო ზეთისხილის საერთაშორისო საბჭოს პრეზიდენტი ქვეყანა გახდა



**მადრიდში გამართული ზეთისხილის საერთაშორისო საბჭოს მე-60 საიუბილეო შეხვედრის ფარგლებში, საქართველო ოფიციალურად დასახელდა აღნიშნული ორგანიზაციის პრეზიდენტად.**

შეხვედრას საქართველოს დელეგაცია ესწრებოდა, საქართველოს საგარეო საქმეთა მინისტრის მოადგილის, ალექსანდრე ხვთისიაშვილისა და გარემოს დაცვისა და სოფლის მეურნეობის მინისტრის მოადგილის, ხატია წილოსანის ხელმძღვანელობით.

ზეთისხილის საერთაშორისო საბჭოს შეხვედრაზე მისასალმებელი სიტყვით ესპანეთის სოფლის მეურნეობის, მეთევზეობისა და სურსათის მინისტრი ლუის პლანასი გამოვიდა, რომელმაც საკუთარ გამოსვლა-

ში ყურადღება გაამახვილა საქართველოს, როგორც ორგანიზაციაში ახალი წევრის მნიშვნელობაზე და აღნიშნა, რომ ესპანეთის სამეფო მიესალმება საქართველოს განვლიანებს ზეთისხილის საერთაშორისო საბჭოში და სთავაზობს მას ცოდნის გაზიარების, უახლეს ტექნოლოგიებზე წვდომისა და ზეთისხილის წარმოების ესპანური გამოცდილების გაზიარებას.

როგორც საქართველოს გარემოს დაცვისა და სოფლის მეურნეობის მინისტრის მოადგილემ ხატია წილოსანმა საკუთარ გამოსვლაში განაცხადა, საქართველოს წევრობა აღნიშნულ ორგანიზაციაში მნიშვნელოვანია, ვინაიდან, საქართველოს მთავრობა ხელს უწყობს ახალი ეკონომიკური შესაძლებლობების გაძლიერებას, ხარისხიანი პროდუქციისთვის გასაღების ბაზრებ-

ზე წვდომას და მდგრადი განვითარების პრინციპების გათვალისწინებით, სწორი სასოფლო-სამეურნეო პრაქტიკის დანერგვას. ამასთანავე, ჩვენი ქვეყნისთვის მნიშვნელოვანია, რომ ზეთისხილს გააჩნია უნიკალური თვისება, ხელი შეუწყოს დეგრადირებული ნიადაგების აღდგენას და შეამციროს მავნე ზეგავლენა კლიმატზე. ამასთანავე, მისგან წარმოებული პროდუქტი ხელს უწყობს ადამიანის ჯანმრთელობის გაუმჯობესებას და გააჩნია პრევენციული მოქმედების უნარი მრავალი დაავადების წინააღმდეგ.

„ახალი პლანტაციების გაშენება ხელს შეუწყობს ადგილობრივი მოსახლეობის დასაქმებასა და ეკონომიკური კეთილდღეობის ზრდას. მნიშვნელოვანია, რომ აღნიშნული საბჭო საკუთარი წევრებისთვის ითვალისწინებს ინვესტიციების მოზიდვასა და საერთო სტანდარტით წარმოებული პროდუქციის რეალიზაციაში ხელშეწყობას“, - განაცხადა ხატია წილოსანმა.

საქართველოს გარემოს დაცვისა და სოფლის მეურნეობის მინისტრის მოადგილემ, ხატია წილოსანმა, საქართველოს სახელით, ზეთისხილის საერთაშორისო საბჭოს თავმჯდომარედ საქართველოს

ზეთისხილის ასოციაციის თავმჯდომარე გიორგი სვანიძე წარადგინა.

შეხვედრის დასასრულს, მადრიდში, ორგანიზაციის წინ, 17 ქვეყნის დროშის გვერდით საქართველოს დროშა აღიმართა და ეზოში, საქართველოდან ჩამოტანილი ზეთისხილის ნერგი დაირგო.

ქართული დელეგაცია წარმოდგენილი იყო, როგორც სამთავრობო, ისე ბიზნეს-სრეების წარმომადგენლებით: საქართველოს საგანგებო და სრულუფლებიანი ელჩი ესპანეთის სამეფოში, ანდორას, ალჟირის და მაროკოს სამეფოში, ილია გიორგაძე, საქართველოს საპარტიორო ფონდის აღმასრულებელი დირექტორი დავით საგანელიძე და კომპანიის „ქართული ტრადიციული მეღვინეობა“ დამფუძნებელი ზურაბ ჩხაიძე.

ზეთისხილის საერთაშორისო საბჭო 1959 წელს დაარსდა და 17 ქვეყანას აერთიანებს. 2019 წელს თავმჯდომარე ქვეყანა ეგვიპტის სამეფო იყო.

საქართველოს დელეგაციამ ვიზიტის ფარგლებში მადრიდის ათასწლოვანი ზეთისხილის რეკრეაციული ზონა დაათვალიერა, სადაც 500-მდე უნიკალური სახეობის ზეთისხილის ათასწლოვანი ხე იზრდება.

### სახელმწიფოს ფინანსური მხარდაჭერით შექმნილი სანარმო პროდუქციის ამერიკის შეერთებულ შტატებში გაიტანს



2018 წლიდან, ქარელის მუნიციპალიტეტის სოფელ ქვენატკოცაში, ხილ-ბოსტნეულის შემწახველი ახალი სანარმო მოქმედებს.

სამაცივრო მეურნეობა შპს „გლენბერი“ სახელმწიფოს ფინანსური მხარდაჭერით, „ერთიანი აგროპროექტის“ ფარგლებში შეიქმნა. სანარმოში, ჯამურად, 5,000,000



ლარამდე ინვესტიცია განხორციელდა, აქედან, 600,000 ლარი გრანტია, ხოლო დანარჩენი თანხა ბენეფიციარის ინვესტიცია.

სამაცივრო კომპლექსში წელიწადში 1,200 ტონა სხვადასხვა ხილ-ბოსტნეულის შენახვა შესაძლებელია.

სამაცივრო კომპლექსს გადამმუშავებელი ინფრასტრუქტურა აქვს, სადაც, უნიკალური შოკური გაყინვის მეთოდის გამოყენებით, 24 საათში, 10 ტონა ხილ-ბოსტნეულის გადამმუშავება შესაძლებელია.

სამაცივრო კომპლექსში მუდმივად 60 ადამიანია დასაქმებული, სეზონურად კი, 140-მდე.

წელს პირველად, კომპანიამ 100 ტონა სხვადასხვა სახის კენკროვანი ხილის ექსპორტი ამერიკის შეერთებულ შტატებში განახორციელა; მომავალ წელს რაოდენობის 3-ჯერ გაზრდა იგეგმება.

კომპანია მზად არის პირველადი პროდუქცია ადგილობრივი ფერმერებისგან ჩაიბაროს და წარმოება გაზარდოს.





სურსათის ეროვნული სააგენტო

ეტიკეტირების ახალი წესი-მომხმარებლის ინტერესების დასაცავად

მომხმარებლის ინტერესების დაცვისა და სარეალიზაციო ბაზარზე უვნებელი სურსათის განთავსების მიზნით, ევროკავშირთან „ღრმა და ყოვლისმომცველი თავისუფალი სავაჭრო სივრცის შესახებ“ (DCFTA) შეთანხმების შესაბამისად მომზადდა და 2019 წლის მარტიდან ამოქმედდა ტექნიკური რეგლამენტი სურსათის ეტიკეტირების წესის შესახებ.

სურსათის ეროვნული სააგენტო მოუწოდებს მომხმარებელს სურსათის შეძენისას ყურადღებით გაეცნოს ეტიკეტს, რომელზეც განთავსებულია მნიშვნელოვანი ინფორმაცია და საშუალებას იძლევა სწორი არჩევანი გააკეთოს მომხმარებელმა.

ახალი რეგულაციით, გაიზარდა ეტიკეტზე დასატანი სავალდებულო ინფორმაციის ჩამონათვალი. მომხმარებელს შესაძლებლობა აქვს იხილოს ინფორმაცია სურსათის უვნებლობისა და კვებითი ღირებულების შესახებ. გარკვეულ შემთხვევებში, სურსათის შემადგენლობა შესაძლოა საზიანო იყოს სპეციფიკური მომხმარებლისათვის, ამიტომ ინგრედიენტები, ალერგენებთან დაკავშირებული ინფორმაცია განთავსებულია განსხვავებული ფორმატით, რაც განსაკუთრებული კვებითი რეჟიმის მქონე მომხმარებელს სწორი არჩევანის შესაძლებლობას აძლევს.

იმისათვის, რომ მომხმარებელი არ შევიდეს შეცდომაში და იყოს მაქსიმალურად ინფორმირებული სურსათის შემადგენლობასთან დაკავშირებით, განისაზღვრა ეტიკეტზე განთავსებული ინფორმაციის შრიფტის ზომა და სურსათის შესახებ ინფორმაციის ფორმა.

განისაზღვრა მოთხოვნები სურსათის კვებით და ენერგეტიკულ ღირებულებასთან დაკავშირებით, კერძოდ: საკვები ნივთიერებების, ვიტამინებისა და მინერალების მითითებასთან დაკავშირებით;

ეტიკეტზე არ უნდა იყოს ინფორმაცია სურსათის ისეთი თვისებების შესახებ, რაც არ ახასიათებს (მაგალითად: სურსათის შესახებ ინფორმაციაში არ უნდა იყოს არანაირი მინიშნება დაავადების განკურნების ან სურსათის სამკურნალო თვისებების შესახებ, გარდა ბუნებრივ მინერალურ წყლებთან და განსაკუთრებული კვებითი დანიშნულების სურსათთან დაკავშირებული ინფორმაციისა და სხვა...)

განისაზღვრა სურსათის ნეტოს - სუფთა წონის (სურსათის წონა შეფუთვის გარეშე) ეტიკეტზე მითითების ვალდებულება.

სურსათის შესახებ ინფორმაციის განთავსებაზე პასუხისმგებელია ბიზნესოპერატორი, მათ შორის იმპორტიორი.

ნებისმიერ სურსათს, რომელიც განკუთვნილია საბოლოო მომხმარებლისათვის ან საზოგადოებრივი კვების ობიექტისათვის მისაწოდებლად, თან უნდა ახლდეს ინფორმაცია აღნიშნული ტექნიკური რეგლამენტის შესაბამისად. დამატებითი ინფორმაცია იხილეთ: (საქართველოს მთავრობის დადგენილება №301) <http://nfa.gov.ge/ge/kanonmdebloba/mtavrobis-dadgenilebebi/mtavrobis-dadgenilebebi-da-gankargulebebi-sursatis-sferoshi>

ბიზნესსექტორისთვის მომზადდა სახელმძღვანელო მითითებები მომხმარებლისათვის სურსათის შესახებ ინფორმაციის მიწოდების თაობაზე, რომელიც განთავსებულია გარემოს დაცვისა და სოფლის მეურნეობის სამინისტროსა და სურსათის ეროვნული სააგენტოს ვებგვერდებზე: <http://nfa.gov.ge/uploads/other/7/7630.pdf>

ტექნიკური რეგლამენტის ძალაში შესვლამდე, ბიზნესსექტორთან გაიმართა შეხვედრები მთელი ქვეყნის მასშტაბით.

სოლომონ პავლიაშვილი ვეტერინარული დაავადებების შესახებ ყოველწლიურ საერთაშორისო კონფერენციას დაესწრო



ამერიკის შეერთებულ შტატებში, ქალაქ ჩიკაგოში, ვეტერინარული დაავადებების შესახებ ყოველწლიური საერთაშორისო კონფერენცია (CRWAD) გაიმართა.

ლონისძიებაში 55 ქვეყნიდან 500-ზე მეტი მეცნიერი და დარგის სპეციალისტი მონაწილეობდა. კონფერენციის ფარგლებში, მონაწილეებმა სამეცნიერო ნაშრომები და პრეზენტაციები წარმოადგინეს.

საერთაშორისო კონფერენციაში, აშშ-ის ბიოლოგიური საფრთხის შემცირების სააგენტოს (DTRA) მიწვევით საქართველოდან გარემოს დაცვისა და სოფლის მეურნეობის მინისტრის მოადგილე სოლომონ პავლიაშვილი და სოფლის მეურნეობის სამინისტროს ლაბორატორიის წარმომადგენლები მონაწილეობდნენ.

„მსგავსი მასშტაბის კონფერენციაში მონაწილეობა, საშუალებას გვაძლევს გავცნოთ და გავიზიაროთ ცხოველთა დაავადებებთან ბრძოლის, დიაგნოსტიკის თანამედროვე მეთოდები და მიდგომები, ასევე საერთაშორისო ასპარეზზე წარმოვაროთ საქართველოში მიმდინარე სამეცნიერო-კვლევითი საქმიანობის შედეგები და მიღწევები. ვეტერინარულ დაავადებებთან ბრძოლის წარმატებული საერთაშორისო პრაქტიკის გაზიარება და დანერგვა, ხელს შეუწყობს ქვეყანაში მეცხოველეობის დარგის განვითარებას,

ჯანსაღი პროდუქციის წარმოებას, შემოსავლების ზრდას და ქვეყნის ეკონომიკის განვითარებას“, - აღნიშნა გარემოს დაცვისა და სოფლის მეურნეობის მინისტრის მოადგილემ, სოლომონ პავლიაშვილმა.

კონფერენციაზე, ქართველმა სპეციალისტებმა წარმოადგინეს სამეცნიერო ნაშრომები თემებზე: საქართველოში წვრილფეხა რქოსანი პირუტყვის ჭირის დიაგნოსტიკის თანამედროვე მეთოდები; საქართველოში თურქული დაავადების დიაგნოსტიკა/კვლევები ეპიდემიო-დამხედველობის მიზნით; საქართველოში ბრუცელოზის შემთხვევების შეფასება.

ყოველწლიურ კონფერენციაზე, ვეტერინარიის სფეროში მოღვაწე მსოფლიოს წამყვანი მეცნიერ-თანამშრომლები და სპეციალისტები ერთმანეთს აცნობენ ცხოველთა დაავადებებთან ბრძოლის თანამედროვე მიღწევებს და უზიარებენ გამოცდილებას ცხოველთა განსაკუთრებით საშიში დაავადებების დიაგნოსტიკისა და მკურნალობის ეფექტიან მეთოდებზე. ლონისძიების ფარგლებში, განიხილება ყველა ის აქტუალური თემა და საკითხი, რომელიც ცხოველთა ბაქტერიულ, ვირუსულ და ინფექციურ დაავადებებს ეხება და განსაკუთრებით საყურადღებოა.

წელს, საერთაშორისო კონფერენციამ საიუბილეო თარიღი, დაარსებიდან 100 წლის იუბილე აღნიშნა.

ქართული თაფლის მწარმოებლებისთვის „სახელმძღვანელო უვნებელი და ხარისხიანი თაფლის წარმოებისთვის“ შეიქმნა



ბაზარზე ექსპორტის შესაძლებლობის შესახებ რეკომენდაციებს აერთიანებს. სახელმძღვანელოს პრეზენტაციას საქართველოს გარემოს დაცვისა და სოფლის მეურნეობის მინისტრის მოადგილე ხატია წილოსანი, ევროკავშირის ელჩი საქართველოში კარლ ჰარცელი და გერმანიის საერთაშორისო თანამშრომლობის საზოგადოების (GIZ) „კერძო სექტორისა და პროფესიული განათლება სამხრეთ კავკასიაში“ პროგრამის დირექტორი კატია კამერერი ესწრებოდნენ.

ლონისძიებაზე სიტყვით გამოსვლისას, გარემოს დაცვისა და სოფლის მეურნეობის მინისტრის მოადგილემ, ხატია წილოსანმა ქართული პროდუქციისთვის ევროკავშირის ბაზარზე ექსპორტის მნიშვნელობაზე ისაუბრა და აღნიშნა, რომ სამინისტრო ატარებს აქტიურ ღონისძიებებს ქართული სასოფლო-სამეურნეო პროდუქციის, მათ შორის თაფლის კონკურენტუნარიანობის ამაღლებისა და პოპულარიზაციის მიმართულებით.

გარემოს დაცვისა და სოფლის მეურნეობის სამინისტროს ინიციატივითა და ევროკავშირის მხარდაჭერით, თაფლის წარმოებაში ევროკავშირის მიერ დანერგული სტანდარტების შესახებ ქართველი მწარმეების ცნობადობის ამაღლების მიზნით, მომზადდა დოკუმენტი „სახელმძღვანელო უვნებელი და ხარისხიანი თაფლის წარმოებისთვის“.

სახელმძღვანელო, რომელიც გერმანელმა ექსპერტებმა შეიმუშავეს, პრაქტიკულ გამოცდილებას ეფუძნება და საქართველოში ხარისხიანი თაფლის წარმოების სრული ჯაჭვის უზრუნველყოფისა და ევროკავშირის

„მისასალმებელია, რომ ევროკავშირისა და GIZ-ის პროექტთან მჭიდრო თანამშრომლობით, შემუშავდა სახელმძღვანელო, რომელიც დაეხმარება მეფუტკრეობის სფეროში დასაქმებულ ფერმერებს ანარმონ უვნებელი და ხარისხიანი პროდუქცია და დააკმაყოფილონ შესაბამისი სტანდარტები. ევროკავშირის მიერ ქართული თაფლის კონტროლის აღიარება, შესაძლებლობას აძლევს მწარმეებს გაიტანონ საკუთარი პროდუქცია მსოფლიოში უდიდეს, 500 მილიონიან ბაზარზე. ევროკავშირის სტანდარტების დაკმაყოფილებით, ქართულ პროდუქციას გზას ეხსნება მსოფლიოს მრავალი ქვეყანის ბაზარზე, რაც მნიშვნელოვნად გაზრდის მიღებულ შემოსავლებს და ეკონომიკურ განვითარებას შეუწყობს ხელს“, - აღნიშნა ხატია წილოსანმა.

როგორც საქართველოში ევროკავშირის ელჩმა, კარლ ჰარცელმა აღნიშნა, ევროკავშირი მტკიცედ უჭერს მხარს ქართული გამოჩენილი და ხარისხიანი პროდუქციის ევროკავშირის ბაზარზე გატანას და ვაჭრობის ხელშეწყობას.

„მოხარული ვარ, რომ ხანგრძლივი სამუშაო, რომელიც ქართული თაფლის ევროკავ-

შირის ბაზარზე ექსპორტს უკავშირდებოდა, ასე კარგად წარიმართა და პოზიტიური შედეგით დასრულდა. მეჯერა, რომ ეს არის სწორი გზა ქართული პროდუქციისთვის, კონკრეტულად კი, თაფლისთვის. მნიშვნელოვანი გამოწვევაა შესაბამისი სტანდარტების დაცვას უკავშირდებოდა, თუმცა ბევრი მიმართულებით გამოწვევები დაძლეულია. იმედი მაქვს, რომ ბრენდი „TAPLI“ და ზოგადად, ქართული თაფლი იპოვის თავის ნიშას, დელიკატესების ნიშას და კიდევ უფრო მეტი ქართული პროდუქცია გავა ევროკავშირის ბაზარზე“, - აღნიშნა კარლ ჰარცელმა.





### გარემოსდაცვითი ზედამხედველობის დეპარტამენტის საკანონმდებლო ინიციატივები

#### რა მიმართულებით გამკაცრდა კანონმდებლობა და რა ცვლილებები იგეგმება ადმინისტრაციულ სამართალდარღვევათა კოდექსში

სამართალდარღვევათა პრევენცია გარემოსდაცვითი ზედამხედველობის დეპარტამენტის ერთ-ერთი პრიორიტეტია. ამ და ასევე, შემაკავებელი გარემოს გაუმჯობესების მიზნით, რამდენიმე მნიშვნელოვანი საკანონმდებლო ინიციატივა მომზადდა. ზოგი მათგანი უკვე ძალაშია, მათი შედეგი - სახეზე. ინიციატივების ნაწილი კი, სამომავლოდ განხორციელდება, რაც დეპარტამენტის მეტად ეფექტურ მუშაობასა და სამართალდარღვევათა რაოდენობის შემცირებას შეუწყობს ხელს.

განხორციელებულ საკანონმდებლო ინიციატივათაგან ერთ-ერთი უმნიშვნელოვანესია, ადმინისტრაციული და სისხლის სამართლის კანონმდებლობის გამკაცრება უკანონო ტყითსარგებლობის, ბრაკონიერობის ფაქტების პრევენციის, შემაკავებელი გარემოს შექმნის მიზნით. გაიზარდა საჯარიმო სანქციები ხე-ტყის უკანონო გაჩეხვისა და დაზიანებისთვის, წიაღისეულის უკანონო მოპოვებისთვის... სამართალდარღვევის შემთხვევაში, ხდება სამართალდარღვევის იარაღისა და ობიექტის კონფისკაცია. ნადირობის წესების განმეორებითი დარღვევისას კი, სამართალდამრღვევებს, სანადირო იარაღის ტარების უფლება გარკვეული დროით ჩამოერთმევა.

საკანონმდებლო ცვლილებები შეეხო სახერხი საამქროების მფლობელებსაც. გამკაცრდა მოთხოვნები სახერხი საამქროების განთავსებისა და ფუნქციონირების მიმართ, რომელთა ამოქმედება ეტაპობრივად განხორციელდება 2020-2021 წლებში. 2020 წლის 1 იანვრამდე კი, მოქმედი სახერხი საამქროები უნდა აღიჭურვოს ვიდეო-მონიტორინგის სისტემებით. ხოლო, 2021 წლის 1 იანვრამდე, მათ უნდა დააკმაყოფილონ მოთხოვნები:

#### დაშორება დაცული ტერიტორიიდან, საცხოვრებელი, საზოგადოებრივი/საჯარო დაწესებულებების შენობებიდან, კულტურული მემკვიდრეობის ძეგლებიდან, სახერხი დანადგარის განთავსება დახურული ტიპის კაპიტალურ ნაგებობაში და სხვა.

ცვლილებები უზრუნველყოფს სახერხი საამქროების მიერ გარემოსდაცვითი მოთხოვნების უკეთ დაცვას და გარემოზე ზემოქმედების შემცირებას, ამაღლება

კონტროლი ხე-ტყის მიღება-გადამუშავებაზე, ამასთან მენარმეებს საშუალება ეძლევათ მოთხოვნებთან შესაბამისობა განახორციელონ ეტაპობრივად.

სისხლის სამართლის კოდექსში განხორციელებული ცვლილებების შესაბამისად, სისხლის სამართლის დანაშაულად ითვლება სახერხი საამქროს მონტაჟი რეგისტრაციის გარეშე, ასევე სისხლის სამართლის დანაშაულად ითვლება ხე-ტყის უკანონოდ გაჩეხვა, ხე-ტყის ტრანსპორტირების წესების დარღვევა ან საქართველოს წითელი ნუსხით დაცული ხე-მცენარეების უკანონოდ გაჩეხვა, თუ ამ ქმედებას ჩადენს ასეთი ქმედების განმეორებით ჩადენისათვის ადმინისტრაციულსახელდადებული პირი, ასევე, როდესაც გარემოსათვის მიყენებული ზიანი არის მნიშვნელოვანი (1000ლარიდან ზევით). აღნიშნული საკანონმდებლო ინიციატივის შედეგი უკვე სახეზეა - ამაღლდა დარღვევათა შემაკავებელი ეფექტი, სამართალდარღვევათა გამოვლენის სტატისტიკა კანონმდებლობის გამკაცრებისა და დეპარტამენტის შესაძლებლობათა გაძლიერების ფონზე სტაბილურად შემცირების ტენდენციით ხასიათდება. ეს ტენდენცია კი, ყველაზე თვალსაჩინოდ, ციფრებში ჩანს - სტატისტიკით, 2019 წელს, წინა წელთან შედარებით, გამოვლენილ სამართალდარღვევათა შორის, სისხლის სამართლის ნიშნების შემცველი ფაქტების რაოდენობა საგრძნობლად შემცირებულია. ასევე, თითქმის განახევრებულია, გარემოსთვის მიყენებული ზიანის დაანგარიშებული ოდენობა.

გარემოზე მიყენებული ზიანის ანაზღაურებასთან დაკავშირებით ერთ-ერთი მნიშვნელოვანი ცვლილებაა კანონპროექტი „გარემოსდაცვითი პასუხისმგებლობის შესახებ“, რომლის თანახმად, გარემოზე მნიშვნელოვანი ზიანის მიყენების შემთხვევაში, პირი ვალდებული გახდება ზიანის ფულადი ანაზღაურების ნაცვლად განახორციელოს გარემოზე მიყენებული ზიანის გამოსწორება კონკრეტული გამოსწორების ღონისძიებების მეშვეობით.

კიდევ ერთი საკანონმდებლო სიახლე, დეპარტამენტის თანამშრომელთა სოციალური გარანტიების უზრუნველყოფის მიზნით განხორციელდა. 2019 წლის 15 ოქტომბერს, ცვლილება შევიდა „გარემოს დაცვის შესახებ“ საქართველოს კანონში, რომლის თანახმად, დეპარტამენტის თანამშრომლებს, რომლებსაც გააჩნიათ გარემოსდაცვითი



კანონმდებლობის დარღვევის ფაქტების გამოვლენა-აღკვეთის უფლებამოსილება, უზრუნველყოფილი იქნებიან სოციალური დაცვის, სიცოცხლისა და ჯანმრთელობის დამზღვევის გარანტიებით. შედეგად, 2020 წლიდან, დეპარტამენტი, 756 თანამშრომლის სიცოცხლესა და ჯანმრთელობას დააზღვევს.

ქვეყანაში გარემოსდაცვითი სახელმწიფო კონტროლის სისტემის განხორციელებას მნიშვნელოვნად შეუწყობს ხელს სამომავლოდ დაგეგმილი ცვლილებები. მათგან რამდენიმე სიახლე, უკანონო თევზჭერის წინააღმდეგ უფრო ეფექტურ ბრძოლასა და ზოგადად, უკანონო თევზჭერის პრევენციას ემსახურება. მაგალითად, დაგეგმილია საქართველოს წყლის ობიექტებზე მოძრავი მცურავი საშუალებების რეგისტრაციის ვალდებულება, რაც გაამარტივებს მათ იდენტიფიცირებას. ასევე, შემუშავდება თევზის წარმოშობის დოკუმენტი. ამ ინიციატივის მიზანია, დადგინდეს თევზის სახეობისა და რაოდენობის შესაბამისობა, ასევე - მიკვლევადობა (კონკრეტულად სად არის მოპოვებული თევზი), რაც ფაქტობრივად მინიმუმამდე დაიყვანს უკანონოდ მოპოვებული პროდუქტის რეალიზაციაში მოხვედრას.

უკანონო თევზჭერისა და ბრაკონიერობის აღკვეთასა და ამგვარი სამართალდარღვევის ფაქტების მინიმუმამდე დაყვანას ემსახურება ასევე დაგეგმილი საკანონმდებლო ინიციატივა, რომლის თანახმად, შესაძლოა, სპეციალიზირებულ მაღაზიებში თევზჭერისა და ნადირობის უკანონო საშუალებების გაყიდვა აიკრძალოს. გამონაკლისის სახით, ამგვარი საშუალებების შექმნა სპეციალისტებს მხოლოდ სამეცნიერო-კვლევითი საქმიანობის წარმოების მიზნით შეეძლება.

ზოგადად, გარემოსდაცვითი ზედამხედველობის გამკაცრების მიზნით, სასურველია, ადმინისტრაციულ სამართალდარღვევათა კოდექსის ზოგ მუხლებზე ადმინისტრაციული სახდელის ზომად დანესდეს ადმინისტრა-

ციული პატიმრობა. კიდევ ერთი სიახლე სამართალდამრღვევისთვის ჩამორთმეულ ან/და უპატრონოდ მიტოვებულ ხე-ტყეს ეხება. გარემოსდაცვითი ზედამხედველობის დეპარტამენტის ინიციატივით, მუშავდება საკანონმდებლო ცვლილებები, რომლის შესაბამისადაც ადმინისტრაციული ან სისხლის სამართლის საქმეზე, დამრღვევისთვის ჩამორთმეული ან უპატრონოდ მიტოვებული ხე-ტყის რეალიზება დაუყოვნებლივ უნდა მოხდეს აუქციონის წესით ეროვნული სატყეო სააგენტოს მიერ.

დეპარტამენტის ერთ-ერთი პრიორიტეტი, გამოცდილი კადრების მოზიდვა და თანამშრომელთა მოტივაციის ამაღლებაა. სწორედ ამ მიზნით, მზადდება ცვლილებები „სახელმწიფო სპეციალური წოდებების შესახებ“ საქართველოს კანონში, რომლის საფუძველზე შემუშავდება სამსახურში გავლის წესი, რომელიც უზრუნველყოფს - სპეციალური წოდებების მინიჭების პროცედურებს, სოციალური გარანტიების მიღებას, გამოცდილი კადრების მოზიდვას და სხვა.

შემუშავდა წინადადებები დეპარტამენტის სტრუქტურული ოპტიმიზაციის მიზნითაც, რომლის ფარგლებში, გათვალისწინებულია აღმოსავლეთის რეგიონული სამმართველოს ბაზაზე ორი რეგიონული - მცხეთა-მთიანეთისა და შიდა ქართლის სამმართველოების შექმნა. დეპარტამენტში, ასევე იგეგმება საგამოძიებო სამსახურის შექმნა, რომლის ფუნქცია იქნება გარემოს დაცვისა და ბუნებრივი რესურსებით სარგებლობის წესის წინააღმდეგ მიმართულ დანაშაულთან ბრძოლა, მის საგამოძიებო ქვემდებარეობას მიკუთვნებულ სისხლის სამართლის საქმეთა გამოძიება და სხვა.

ყველა ამ, უკვე განხორციელებული თუ დაგეგმილი საკანონმდებლო ინიციატივის მთავარი მიზანი, გარემოსდაცვითი ზედამხედველობის დეპარტამენტის გაძლიერება და მისი მუშაობის ეფექტურობის მაქსიმალურად გაზრდაა.



ქართული ღვინის წარდგენა იაკონიაში



ქართული ღვინის პოპულარიზაციის მიზნით, იაკონიის ქალაქ კავშიში დეგუსტაცია-სემინარი გაიმართა, რომელსაც ღვინის ეროვნული სააგენტოს კონტრაქტორი მარკეტინგული კომპანიის „Red Bridge“ ხელმძღვანელი, ღვინის მაგისტრი კენიჩი ოჰაში და იაკონელი ტოპ-სომელიე მოტოპირო ოკოში უძღვებოდნენ.

კენიჩი ოჰაშის მიერ გამართული პრეზენტაცია მოიცავდა ინფორმაციას ქართული ღვინის 8-ათასწლიანი ისტორიის, მრავალფეროვანი ჯიშებისა და ქართული ღვინის თანამედროვე ინდუსტრიის შესახებ.

ღონისძიებას 70-მდე სტუმარი: ღვინის პროფესიონალები, დისტრიბუტორები, რესტორნების, სასტუმრო და სავაჭრო ქსელების წარმომადგენლები დაესწრნენ. მოტოპირო ოკოშიმ მათ მისცა

პროფესიული რჩევები ქართული ღვინისა და საკვების შეხამებასთან დაკავშირებით.

დეგუსტაციაზე წარმოდგენილი იყო სხვადასხვა ქართული კომპანიის ღვინოები.

„ქართული ღვინის ხარისხის მაჩვენებელი, წინა წლებთან შედარებით, კიდევ უფრო გაუმჯობესებულია. მეტად იგრძნობა სტილის მრავალფეროვნება. ეს ნიშნავს, რომ მწარმოებლები მიზნად ისახავენ მაღალი სტანდარტების დანერგვას როგორც ხარისხის, ისე გლობალური ბაზრისთვის საინტერესო და განსხვავებული პროდუქტის მიწოდების კუთხით“, - აღნიშნა კენიჩი ოჰაშიმ.

იაკონია ქართული ღვინის ერთ-ერთ სტრატეგიულ ბაზარს წარმოადგენს, სადაც მსგავსი აქტივობები ხელს უწყობს ქართული ღვინის ცნობადობისა და შესაბამისად ექსპორტის ზრდას ამ ქვეყანაში.

ქართული ღვინო სტოკჰოლმის გამოფენაზე



შვედეთის დედაქალაქ სტოკჰოლმში, ღვინისა და საკვების უმსხვილესი გამოფენა „Stockholm Food and Wine 2019“ გაიმართა, სადაც ღვინის ეროვნული სააგენტოს მხარდაჭერით, ქართული ღვინის მწარმოებელი 12 კომპანია მონაწილეობდა.

აღნიშნული გამოფენა დიდი პოპულარობით სარგებლობს სკანდინავიის რეგიონში და მას ყოველწლიურად 40 ათასამდე ღვინის პროფესიონალი და მომხმარებელი სტუმრობს.

გამოფენაში მონაწილეობით ქართული ღვინის მწარმოებელ კომპანიებს საშუალება ეძლევათ საკუთარი პროდუქცია გააცნონ შვედ მომხმარებელს, ადგილობრივ ექსპერტებს, სომელიეებს, ღვინის სფეროში დასაქმებულ სპეციალისტებს და იმპორტიორებს, რომლებთან კონტაქტების დამყარება უმნიშვნელოვანეს როლს თამაშობს შვედურ ბაზარზე ქართული პროდუქციის დასამკვიდრებლად.

გამოფენის ორგანიზატორებისა და შვედი მომხმარებლების მხრიდან ინტერესი ქართული ღვინის მიმართ ბოლო წლებში საგრძნობლად არის გაზრდილი, რაზეც ღვინით ვაჭრობის ოფიციალური სტატისტიკაც მიუთითებს. მიმდინარე წლის 10 თვის მონაცემებით, შვედეთში ექსპორტირებულია 65 ათასი ბოთლი ღვინო, რაც გასული წლის ანალოგიურ პერიოდთან შედარებით 460%-ით არის გაზრდილი.

ქართული ღვინის წარდგენა შანხაიში



ღვინის ეროვნული სააგენტოსა და ასოციაციის „ქართული ღვინო“ ორგანიზებით, ქართული ღვინის მწარმოებელი 21 კომპანია ღვინის საერთაშორისო გამოფენაზე „ProWine Shanghai“ იყო წარმოდგენილი, რომელიც ჩინეთის ქალაქ შანხაიში 12-14 ნოემბერს გაიმართა.

ამასთან ერთად, შანხაიში „ქართული ღვინის ფესტივალი“ ჩატარდა, რომელსაც ღვინის ეროვნული სააგენტოს კონტრაქტორი მარკეტინგული კომპანიის „Meiburg Wine Media“ დირექტორი, ღვინის მაგისტრი დებრა მეიბურგი უძღვებოდა. ფესტივალი მოიცავდა „საფერავის სიმპოზიუმს“ და

დეგუსტაციას ღვინის პროფესიონალებისთვის. ქართული ღვინის წარდგენას ღვინის ცნობილი ბრიტანელი მწერალი რობერტ ჯოზეფი დაესწრო. დეგუსტაციაზე წარმოდგენილი იყო ქართული ღვინის მწარმოებელი 15 კომპანია და მას ღვინის იმპორტიორები, რესტორნების, სასტუმროების ქსელებისა და მედიის წარმომადგენლები დაესწრნენ, რაც განსაკუთრებით მნიშვნელოვანია ქართული ღვინის ცნობადობის გაზრდის მიზნით. ღონისძიება „ქართული ღვინის აზიის ტურის“ ფარგლებში ჩატარდა, რომელიც ითვალისწინებს ქართული ღვინის წარდგენას ჩინეთის სხვადასხვა ქალაქში.

ჩინეთის სახალხო რესპუბლიკამ ბოლო წლებში მყარად დაიმკვიდრა ადგილი ქართული ღვინის ექსპორტიორი ქვეყნების ხუთეულში. 2019 წლის 10 თვის მონაცემებით, საქართველოდან ჩინეთში ექსპორტირებულია 6 მლნ-ზე მეტი ბოთლი ღვინო, რაც 12%-ით აღემატება გასული წლის ანალოგიურ მაჩვენებელს.

„ქართული ღვინის ფესტივალი“ ჰონგ-კონგში



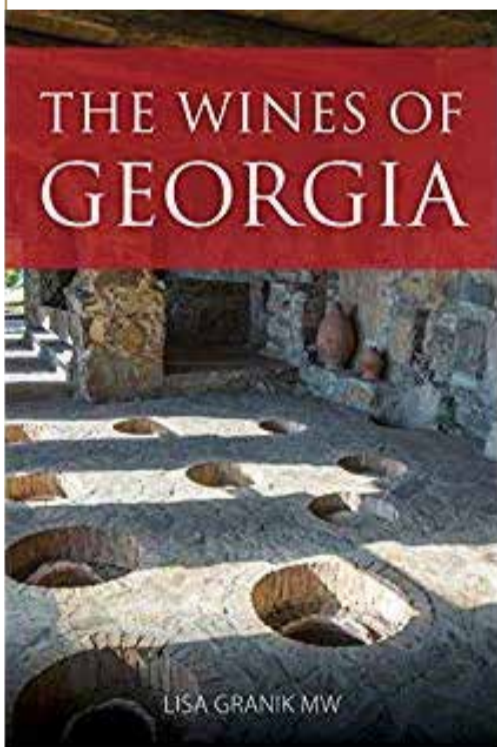
ქართული ღვინის საექსპორტო ბაზრების დივერსიფიკაციის მიზნით, ჰონგ-კონგში „ქართული ღვინის ფესტივალი“ გაიმართა, რომელსაც ღვინის ეროვნული სააგენტოს კონტრაქტორი მარკეტინგული კომპანიის „Meiburg Wine Media“ ხელმძღვანელი, ღვინის მაგისტრი დებრა მეიბურგი უძღვებოდა.

ფესტივალზე წარმოდგენილი იყო ქართული ღვინის მწარმოებელი 15 კომპანიის პროდუქცია და მას ღვინის იმპორტიორები, რესტორნების, სასტუმროების ქსელებისა და მედიის წარმომადგენლები დაესწრნენ, რაც განსაკუთრებით მნიშვნელოვანია

ქართული ღვინის ცნობადობისა და საექსპორტო პოტენციალის გაზრდისთვის. დებრა მეიბურგის მიერ წარმოდგენილი პრეზენტაცია მოიცავდა ინფორმაციას ქართული ღვინის 8-ათასწლიანი ისტორიის, მრავალფეროვანი ჯიშებისა და ქართული ღვინის თანამედროვე ინდუსტრიის შესახებ. აღსანიშნავია, რომ ჰონგ-კონგში არსებული რთული პოლიტიკური ვითარების მიუხედავად, ღონისძიებას უამრავი სტუმარი დაესწრო და იგი დაგეგმილ დროზე დიდხანს გაგრძელდა.

ღონისძიება „ქართული ღვინის აზიის ტურის“ ფარგლებში ჩატარდა, რომელიც ქართული ღვინის წარდგენას ჩინეთისა და აზიის სხვა ქვეყნების ქალაქებში ითვალისწინებდა. ფესტივალი უკვე გაიმართა სამხრეთ კორეის დედაქალაქ სეულში, ასევე ჩინეთის სახალხო რესპუბლიკის ქალაქ შანხაიში, ფუძიანისა და სიჩუანის პროვინციებში.

„THE WINES OF GEORGIA“ - ამერიკელი ღვინის მაგისტრის, ლიზა გრანიკის წიგნი ქართულ ღვინოზე



ამერიკელმა ღვინის მაგისტრმა, ღვინის ეროვნული სააგენტოს კონტრაქტორი ამერიკული კომპანიის „Tastingwork“ ხელმძღვანელმა, ლიზა გრანიკმა ქართულ ღვინოზე წიგნი „The Wines of Georgia“ დაწერა.

330-გვერდიან წიგნში ლიზა გრანიკი საქართველოს მეღვინეობა-მევენახეობის 8000-წლიან ისტორიაზე, კულტურასა და პოტენციალზე წერს. როგორც წიგნის ანოტაციაშია აღნიშნული, მიუხედავად 8000-წლიანი ისტორიისა, დამოუკიდებლობის მოპოვების შემდეგ, ბოლო 25 წლის მანძილზე საქართველო ახალი ძალით აცოცხლებს მეღვინეობის ტრადიციებსა და ვაზის ადგილობრივ, უნიკალურ ჯიშებს.

ღვინის მაგისტრი წიგნზე რამდენიმე წელი მუშაობდა, მან მოიარა საქართველოს მეღვინეობის ყველა რეგიონი, შეხვდა ყველა კუთხის მეღვინეებს. ღვინის ინდუსტრიის ისტორიისა და თანამედროვეობის პარალელურად, ავტორი თავის ნაშრომში ასევე აღწერს ქართული სუფრის ტრადიციებსა და იმ ღირშესანიშნაობებს, რომლებიც მკითხველს ქართული ღვინის გაცნობასთან ერთად, ქვეყანაში მოგზაურობის ინტერესს უჩენს.

წიგნს განსაკუთრებული მნიშვნელობა აქვს ქართული ღვინის კულტურის პოპულარიზაციისა და ცნობადობის გაზრდისთვის მსოფლიოს მასშტაბით.





საქართველოს ტერიტორიაზე უძველესი ღვინის აღმოჩენის ფაქტი გინესის რეკორდების წიგნშია შეტანილი



მსგეოვ სამეცნიერო სემინარებმა აჩვენა, რომ მოვიწოდებოდა უძველესი კვალი სწორედ საქართველოშია, სადა აღმოჩენილია უძველესი ღვინის მარცხენი, ხაზთა კაქსის, ბოლქვის, მკერდისა და ზეგარ, კივიზი-ბურჯის ჩამოყალიბება.



ქვეყნის ოცნის კაქსის ჩამოყალიბება 2013 წელს იუნესკოს მიერ აღიარდა უძველესი მკერდის ბურჯის მემკვიდრეობის ძეგლად

ღვინო ახალი წლის განუყოფელი ნაწილია. ჩვენს ქვეყანაში, ყველა ოჯახში სწორედ ქართული ღვინით მოხდება ძველი 2019 წლის გაცემა და ახალი 2020 წლის დალოცვა - ღვინის სამშობლოში სხვაგვარად წარმოდგენილია.

მსოფლიო სამეცნიერო საზოგადოებამ უკვე აღიარა, რომ მეღვინეობის უძველესი კვალი სწორედ საქართველოს ტერიტორიაზეა აღმოჩენილი. 2017 წლის 13 ნოემბერს აშშ-ის მეცნიერებათა ეროვნული აკადემიის სამეცნიერო ჟურნალში (PNAS) გამოქვეყნდა სამეცნიერო სტატია „საქართველოს ადრეული ნეოლითური ღვინო სამხრეთ კავკასიიდან“ საქართველოს ტერიტორიაზე აღმოჩენილი არქეოლოგიური მასალის კვლევის შესახებ, რომელიც ადასტურებს, რომ საქართველოს ტერიტორიაზე ღვინოს 8000 წლის წინ აყენებდნენ. კვლევა მიმდინარეობდა პროექტის „ქართული ვაზისა და ღვინის კულტურის კვლევა“ ფარგლებში, რომელსაც ღვინის ეროვნული სააგენტო 2014 წლიდან ახორციელებს. აღნიშნული მეცნიერული დასკვნა მსოფლიო მედიის ყურადღების ცენტრში მოექცა - სტატები დაიბეჭდა ყველა წამყვან საინფორმაციო თუ მეცნიერულ გამოცემაში (The New York Times, BBC, CNN, The Guardian, National Geographic, Washingtonpost და ა.შ). უძველესი ღვინის აღმოჩენის ფაქტი შეტანილია გინესის რეკორდების წიგნში.

**საქართველოში ღვინის დაყენება 8 ათასი წლის წინ ქვევრში დაიწყო და ამ ტრადიციას დღემდე ინარჩუნებენ.**

ქვევრის ღვინის დაყენების ქართულ ტრადიციულ მეთოდს 2013 წელს იუნესკოს (UNESCO) არამატერიალური კულტურული მემკვიდრეობის ძეგლის სტატუსი მიენიჭა, რაც ამ მეთოდის უნიკალურობაზე მიუ-

თითებს და გზავნილია მთელი მსოფლიოსთვის, რომ ღვინო უძველესი ქართული კულტურის შემადგენელი ნაწილია.

ქვევრი ღვინის დასაყენებელი და შესანახი უნიკალური თიხის ქურჭელია. საქართველოში აღმოჩენილი ქვევრის ტიპის უძველესი ქურჭელი განეკუთვნება ძვ. წ. VI-V ათასწლეულებს. დღეს არსებული ქართული ქვევრის ფორმა ძვ. წ. III-II ათასწლეულში ჩამოყალიბდა. ამ პერიოდამდე, ძირითადად, პატარა ქვევრები იყო გავრცელებული, რომლებიც სიმადლეში 1-1,5 მეტრს არ აღემატებოდა და ჰქონდათ ბრტყელი ძირი და განიერი მუცელი. ამჟამად ყველაზე ფართოდ გავრცელებულია კვერცხისებური ფორმის ქვევრები.

ქვევრის ტევადობა რამდენიმე ასეული ლიტრიდან იწყება და რამდენიმე ტონას აღწევს. განსაკუთრებით დიდი ზომის ქვევრებით კახეთი გამოირჩევა, სადაც შესაძლოა 6-8 ათასი ლიტრის ტევადობის ქვევრების ნახვაც. ყველაზე გავრცელებულია 1-2-ტონიანი ქვევრები.

ქვევრის ღვინო ზოგადად გულისხმობს ყურძნის ტკბილის გარკვეული რაოდენობის ჭაჭასთან დადუღებას, დაღვინებასა და შემდგომ დაგარებას. პირველი და მნიშვნელოვანი წესი ქვევრში ღვინის დაყენებისას არის ქვევრში ღვინის დაყოვნება თავისივე ჭაჭაზე როგორც ალკოჰოლური დუღილის, ისე მის შემდგომ პერიოდშიც.

ღვინის დაყენების ტექნოლოგია საქართველოს სხვადასხვა კუთხეში განსხვავებულია. მაგალითად, კახეთში ალკოჰოლურ დუღილში მონაწილეობს ჭაჭის მთლიანი რაოდენობა, ღვინის დაყენების იმერული წესი კი გულისხმობს სანახელიდან ქვევრებში ჩასხმულ ტკბილზე არა ჭაჭის მთლიანი რაოდენობის, არამედ მასის მხოლოდ ერთი მეხამედის დამატებას.

ქვევრისთვის საჭირო თიხა-კირქვას და მცირე რაოდენობით ძვირფას ლითონებს - ოქროს, ვერცხლსა და სპილენძს შეიცავს. კირი, რომელიც ღვინის მუავასთან რეაქციაში შედის, ერთი მხრივ, ამაგრებს ქვევრის კედლებს, მეორე მხრივ, ბუნებრივი ანტისეპტიკის როლს ასრულებს, რაც მეღვინეობაში, სადაც 400-მდე სახის ბაქტერიაა ცნობილი, მეტად მნიშვნელოვანია.

საქართველოს მეღვინეობის ერთ-ერთ უმთავრეს რეგიონში, კახეთში ქვევრები მარანშია ჩაფლული, დასავლეთ საქართველოში კი, ღვინოს ჰერმეტიკად დახურულ ქურებში, ღია ცის ქვეშ ინახავენ.

საქართველოში აგრეთვე არსებობს ქვევრის ღვინის გამორჩეული სახეობა - მონასტრის, ე.წ. „ზედაშის“ ღვინო. ესაა წითელი ღვინო და გამოიყენებენ საეკლესიო რიტუალების დროს. ზედაშის ღვინის დაყენება არ განსხვავდება ჩვეულებრივი ქვევრის ღვინის დაყენებისგან. ძირითადი განსხვავება არის არა ღვინის ტექნოლოგია, არამედ შინაარსობრივი და დანიშნულებითი მხარე. საზედაშე ღვინოს სჭირდება არა ფილტრაცია ან სხვა პრეპარატებით გაწმენდა, არამედ ჭაჭიდან დროული მოხსნა და გადაღების სწორი დროის შერჩევა.

**ქართული კაცი მეღვინეობას 8 ათასი წლის მანძილზე უწყვეტად მისდევს. ამ პერიოდში შეიქმნა ვაზისა და ღვინის მდიდარი კულტურა და დიდი ჯიშური მრავალფეროვნება, განხორციელდა ველური ვაზის გაკულტურება, დამუშავდა ვენახის გაშენების და მოვლის სისტემები, დაიხვეწა საღვინე ქურჭელი და მოხდა ქვევრის კულტურის დამკვიდრება, შემუშავდა ღვინის დაყენების კახური და იმერული, მოგვიანებით კი კლასიკური მეთოდები.**

ქართული ღვინის ისტორიაში ერთ-ერთ უმნიშვნელოვანეს პერიოდად XIX საუკუნე მიიჩნევა. ქართველი პოეტის და საზოგადო მოღვაწის ალექსანდრე ჭავჭავაძის დიდი მონდომებით ქართული ღვინო ევროპულ ღვინოს დაუახლოვდა. ზოგიერთი ადგილწარმოშობის დასახელების ღვინო, რომელიც დღეს დიდი პოპულარობით სარგებლობს, ჯერ კიდევ XIX საუკუნის 30-იანი წლებიდან მზადდებოდა ჭავჭავაძის მამულში. 90-იანი წლების დასაწყისში უკვე რეგულარულად გამოდიოდა ღვინოები - წინანდალი, მუკუზანი, ნაფარული, თელიანი.

XIX საუკუნის 70-იან წლებში ქართული ღვინო ივანე მუხრან-ბატონის მარანიდან საქართველოს ფარგლებს გარეთ გადიოდა. ქართული ვაზის ჯიშების მეცნიერული შესწავლა XIX საუკუნის შუა წლებიდან დაიწყო. 70-იან წლებში პარიზსა და ლონდონში გამოცემულ აღწერებში პირველად გამოჩნდა ქართული ვაზის ჯიშების დახასიათებები.

უკანასკნელ წლებში, მსოფლიოში ქართულ ღვინოზე მოთხოვნა გაიზარდა. ქართულ ღვინოს აქვს დიდი პოტენციალი და წინაპირობა, რომ მსოფლიო ღვინის ბაზარზე ერთ-ერთი საპატიო ადგილი დაიკავოს, რასაც მისი 8 ათასწლიანი ისტორია და დარგის განვითარების თანამედროვე რეალობა განაპირობებს. 2018 წელს, მსოფლიოს 53 ქვეყანაში 86 მლნ-ზე მეტი ბოთლი ქართული ღვინო გაიყიდა, 2019 წელს ეს რაოდენობა კიდევ უფრო მეტი იქნება. მსოფლიოს ღვინის ექსპერტები ერთხმად თანხმდებიან, რომ ქართული ღვინო არის უნიკალური, მრავალფეროვანი და მაღალი ხარისხის.



# LAND O'LAKES VENTURE 37

საქართველოში მიმდინარეობს ახალი, ინოვაციური, 5 წლიანი პროექტი „ინვესტირება უვნებელ და ხარისხიან მესაქონლეობაში“ (SQIL), რომელიც დაფინანსებულია აშშ-ის სოფლის მეურნეობის დეპარტამენტის (USDA) მიერ და მას ახორციელებს ამერიკული ორგანიზაცია „Land O'Lakes Venture37“, საქართველოს ფერმერთა ასოციაციასთან და მიჩიგანის სახელმწიფო უნივერსიტეტთან პარტნიორობით. „ფერმიდან-სუფრამდე“ პრინციპის შესაბამისად, პროექტის მიზანია, საქართველოში მსხვილფეხა პირუტყვის რძისა და ხორცის საბაზრო სისტემის განვითარება, დანაკარგების შემცირება, სურსათის უვნებლობისა და ხარისხის გაზრდა, ასევე კონკურენტუნარიანობის, პროდუქტიულობის და სავაჭრო პოტენციალის ამაღლება.

აღნიშნული მიზნების მისაღწევად, სათანადო ღონისძიებების დაგეგმვისა და განხორციელების მიზნით, პროექტის ფარგლებში ჩატარდა საქართველოში მსხვილფეხა პირუტყვის რძისა და ხორცის სექტორში სურსათის უვნებლობის, ხარისხის სტანდარტებისა და რეგულაციების შედარებითი კვლევები, რომელიც საკონსულტაციო კომპანიის „დეპა კონსალტინგი“ მიერ იქნა შესრულებული. კვლევები საქართველოში, ევროკავშირისა და ამერიკის შეერთებულ შტატებში მოქმედი საქონლის ხორცისა და რძის სექტორის მარეგულირებელი კანონმდებლობის შედარებით მიმოხილვას წარმოადგენს. კვლევის მიზანი იყო საქონლის ხორცის სექტორთან დაკავშირებული ქართული კანონმდებლობის შედარება ევროკავშირისა და ამერიკის შეერთებული შტატების შესაბამის კანონმდებლობასთან. კერძოდ, კვლევებმა მოიცვა ვეტერინარული მედიკამენტების, საქონლის ხორცის ბიონარმობის, ცხოველების კეთილდღეობის, გადამდები დაავადებების, ცხოველთა გადაადგილების, ვაჭრობისა და ინსპექტირების მარეგულირებელი კანონმდებლობა. კვლევის მიზნებისა და ამოცანების შესაბამისად, გამოიყენეს თვისობრივი და რაოდენობრივი მეთოდები და გაითვალისწინეს საქართველოში ჯერ კიდევ მიმდინარე ინსტიტუციური რეფორმები, ასევე, 2014 წელს ევროკავშირთან ღრმა და ყოვლისმომცველი თავისუფალი სავაჭრო სივრცის შესახებ შეთანხმებით (DCFTA) ჩამოყალიბებული განვითარების ჩარჩოები. სამაგიდო კვლევებისა და ინტერვიუების ძირითად ინფორმაციათა შერწყმით, კვლევების საფუძველზე მკვლევარებმა შეიმუშავეს პრაქტიკული რეკომენდაციები საქართველოს რძისა და ხორცის ინდუსტრიის მარეგულირებელი ჩარჩოს გასაუმჯობესებლად.

### საქართველოში ხორცის სექტორში აშშ-მად მოქმედი უვნებლობისა და ხარისხის სტანდარტებისა და რეგულაციების შედარებითი კვლევა:

კვლევამ ცხადყო, რომ საქონლის ხორცის სექტორთან დაკავშირებულ მთავარ გამოწვევას უკვე მიღებული კანონმდებლობის განხორციელება წარმოადგენს. გამოიყო რამდენიმე ხელისშემშლელი ფაქტორი: შესაბამისი მომზადების მქონე ვეტერინარების ნაკლებობა, სახელმწიფოს შეზღუდული ფინანსური შესაძლებლობები, შეზღუდული ლაბორატორიული შესაძლებლობები და სასაკლაოების ოპერატორთა არასაკმარისი ცოდნა და გამოცდილება.

გარდა ამისა, კვლევის შედეგად გაირკვა, რომ სასაკლაოების ოპერატორთა უმრავლესობას ამ მიმართულებით ბიზნესის წარმოების დიდი გამოცდილება არ აქვს, ბევრი მათგანი კი მხოლოდ საბაზისო მოწყობილობებითაა აღჭურვილი. სასაკლაოების უმრავლესობა, მთელი რიგი მიზეზების გამო სრული დატვირთვით ვერ მუშაობს. თუმცა, უნდა აღინიშნოს, რომ კვლევაში მონაწილე ყველა სასაკლაოს დანერგული ჰქონდა საფრთხის ანალიზისა და კრიტიკული საკონტროლო წერტილების (HACCP) სისტემა, რომელიც აღიარებული იყო სურსათის ეროვნული სააგენტოს მიერ, ამასთან, ყველა პროცესი სახელმწიფოს მიერ უფლებამოსილი ვეტერინარების ზედამხედველობის ქვეშ მიმდინარე-

ობდა. აღსანიშნავია, რომ სახელმწიფო ვეტერინარის ანაზღაურება საბაზისო ხელფასითა (350 ლარი თვეში დაუქვითავი) და მის ზედამხედველობით დაკლული საქონლის რაოდენობით განისაზღვრება. ამავდროულად, არსებობს ხელფასის ზედა ზღვარი და სასაკლაოზე მიმავრებული სახელმწიფო ვეტერინარის ყოველთვიური ანაზღაურება ვერ გადააჭარბებს 900 ლარს (დაუქვითავი). აღსანიშნავია, რომ მათ ხშირად მოვალეობის შესრულება არასამუშაო საათებშიც უწევთ. საქართველოში არსებული ანაზღაურების პრაქტიკისგან განსხვავებით, ამერიკის შეერთებულ შტატებში და ევროკავშირში არ არის ანაზღაურების ზედა ზღვარი და არასამუშაო საათებში შესრულებული მომსახურებისთვის განსაზღვრულია ზეგანაკვეთური ანაზღაურება, ამერიკის შეერთებულ შტატებში ასევე, სავალდებულოა სოფლის მეურნეობის დეპარტამენტის ხელმძღვანელის ნებართვა.

რესპონდენტებმა აღნიშნეს ის მიმართულებები, რომლებსაც სახელმწიფოს მხრიდან ყურადღება უნდა მიექცეს: უკანონო დაკვლავ კონტროლის გამკაცრება, ინფრასტრუქტურული და ლაბორატორიული შესაძლებლობების განვითარების ხელშეწყობა, სასაკლაოზე მიმავრებული სახელმწიფო ვეტერინარების შესაძლებლობების განვითარება და როტაცია, დასაკლავ საქონელზე მეტი ინფორმაციის ხელმისაწვდომობა (დაავადებები, ვაქცინაციები და ა.შ.), სწავლება სხვადასხვა ტექნიკური და მართვის მიმართულებით.

საქართველოს, ევროკავშირისა და აშშ-ის კანონმდებლობის შედარებამ აჩვენა, რომ აშშ-ში ნებადართულია მსხვილფეხა საქონელში ზრდის ჰორმონების გამოყენება, რასაც საქართველოს და ევროკავშირის კანონმდებლობა კრძალავს, გარდა თერაპიული მიზნებისა. რაც შეეხება ბიონარმობას, კანონპროექტის მომზადების თვალსაზრისით, საქართველოს კანონმდებლობა შესაბამისობაშია ევროკავშირისა და ამერიკის შეერთებული შტატების ექვივალენტურ კანონმდებლობასთან.

მნიშვნელოვანი შედეგი, რომელიც სამაგიდო კვლევამ ცხადყო, საქართველოში ცხოველების ჰუმანურ დაკვლასთან დაკავშირებული რეგულაციების არარსებობაა მაშინ, როდესაც აშშ-სა და ევროკავშირში აღნიშნული კანონმდებლობა მკაფიოდაა წარმოდგენილი. თუმცა, აღსანიშნავია, რომ 2020 წლისთვის ამ რეგულაციების მიღება საქართველოშიც იგეგმება.

აშშ-მად მოქმედი ცხოველთა ზოგიერთ გადადებ დაავადებების კონტროლთან დაკავშირებული რეგულაციები, რომლებიც ევროკავშირის კანონმდებლობის მსგავსია, კარგად არის შემუშავებული და მარტივად გასაგებია.

ბოლო საკითხი, რომელიც კვლევამ მოიცვა, ინსპექტირების რეგულაციებია, რომლებიც მკაფიოდ განსაზღვრავს შემოწმების მოთხოვნებს. ამერიკის შეერთებულ შტატებში ხორცის შემოწმების ფედერალური კანონი მოითხოვს შემოწმებას დაკვლამდე, დაკვლის შემდგომ და შეფუთვამდე. ასევე, სანიტარული შემოწმება აუ-

ცილებელია ყველა სასაკლაოს, დაკონსერვების, შეფუთვის და მსგავს აქტივობებში ჩართული დაწესებულებებისთვის. ანალოგიური დებულებები საქართველოს/ევროკავშირის შემოწმების რეგულაციებშიც მოიძებნება.

რეკომენდაციის სახით შეიძლება ითქვას, რომ ვეტერინარებისთვის საჭიროა ტრენინგების უწყვეტი პროგრამის შემუშავება და განხორციელება. ამასთანავე, პრიორიტეტული უნდა გახდეს კანონმდებლობის განხორციელებასთან დაკავშირებულ ხარვეზებზე მუშაობა. ადგილობრივ და საერთაშორისო ბაზარზე მიწოდებული საქონლის ხორცისა და ხორცპროდუქტების უვნებლობისა და ხარისხის შემდგომი გაუმჯობესების მიზნით, მნიშვნელოვანია, რომ საქართველოში მიიღოს საქონლის ხორცის ხარისხობრივ შეფასებასთან დაკავშირებული კანონმდებლობა. დაბოლოს, მნიშვნელოვანია, განისაზღვროს საჭირო ფინანსური რესურსები და მომზადდეს წინადადებები ფინანსური სახსრების მობილიზებისთვის.

### საქართველოში რძის სექტორში აშშ-მად მოქმედი უვნებლობისა და ხარისხის სტანდარტებისა და რეგულაციების შედარებითი კვლევა:

კვლევის შედეგები მიგვითითებს, რომ საქართველოში წარმოებული რძის უვნებლობასა და ხარისხთან ასოცირებული ძირითადი პრობლემები დაკავშირებულია პირველად წარმოებასთან. მიუხედავად იმისა, რომ მომხმარებელთა ცნობიერება ჯერ კიდევ დაბალია, კეთილდღეობის ზოგად გაუმჯობესებასთან ერთად აღინიშნება მომხმარებელთა ინფორმირებულობის ზრდის ტენდენცია, რაც თავის მხრივ, განაპირობებს დროთა განმავლობაში ისეთი სანარმოების გაძლიერებას, რომელთაც დაკვლი ექნებათ უვნებლობისა და ხარისხის სტანდარტები.

ქართული რძის სექტორის ძირითად ტენდენციებთან დაკავშირებით, აღსანიშნავია, რომ მიუხედავად საქართველოდან რძის პროდუქტების ექსპორტის სპორადული შემთხვევებისა, (კერძოდ, აშშ-ში ყველის ექსპორტი) მნიშვნელოვანი ექსპორტი არ განხორციელებულა. რძის პროდუქტების იმპორტის ზრდა თანაბრად შეინიშნება ყველა ქვეკატეგორიაში, თუმცა, 2015 და 2016 წლებში შეინიშნება იმპორტის უმნიშვნელო ვარდნა, რაც მეტწილად ზოგადი ეკონომიკური პრობლემებით არის განპირობებული.

ინტერვიუების დროს ხაზგასმით აღინიშნა 2020 წლიდან ცხოველთა კეთილდღეობის მდგომარეობის გაუმჯობესების აუცილებლობა, რაც ფერმის დონეზე მნიშვნელოვან ინვესტიციას მოითხოვს და ძირითადად უკავშირდება ჰიგიენის დაცვას, ცხოველთა უზრუნველყოფას სათანადო სადგომებით, მათი ჯანმრთელობის შენარჩუნებას და სხვა. ინდივიდუალური მენარმეობის დონეზე, არსებობს სანიტარიულ და ჰიგიენურ სტანდარტებთან დაკავშირებული ნორმატიული საფუძვლები, ხოლო სურსათის/ცხოველის საკვების უვნებლობის, ვეტერინარიისა და მცენარეთა დაცვის კოდექსი ადგენს სასაკლაოებისა და რძის გადამამუშავებლებისათვის HACCP სისტემასთან დაკავშირებულ საერთო მოთხოვნებს. იმის გამო, რომ საქართველო ენდემურია ისეთ დაავადებებზე, როგორცაა ტუბერკულოზი, ბრუცელოზი, თურქული და სხვა, მნიშვნელოვანია, რომ მცირე ფერმერის დონეზეც კი იყოს HACCP-ის ზოგიერთი ელემენტი დანერგული.

პრობლემულ საკითხად დასახელდა არსებული რეგულაციების იმპლემენტაცია და ამ პროცესებზე მონიტორინგი. ყველა ინტერვიუერი არაფორმალურად თანხმდება, რომ კანონმდებლობა ჯერ კიდევ შერჩევითია და 2020 წლის იანვრამდე ვერ ფარავს მწარმოებელთა უმეტეს ნაწილს მ.შ. მცირე ფერმერებს.

ზოგადად, საქართველოს მერძეეობის დარგის სამართლებრივი და მარეგულირებელი ჩარჩო მისი განვითარების დონის შესაბამისია, თუმცა, რეფორმების ტემპი აჭარბებს დარგის განვითარების ტემპს. ამასთან, ინსტიტუციური შესაძლებლობები ადეკვატურია, თუმცა, ადამიანური

რესურსი და ბიუჯეტი, სავარაუდოდ, არ გაიზრდება, რამაც, შესაძლოა, პრობლემები შექმნას ახალი რეგულაციების ადმინისტრირების თვალსაზრისით, განსაკუთრებით ვეტერინარიის სფეროში, საბიუჯეტო ასიგნებების შესაძლო დეფიციტის გამო. შედავითი მცირე ფერმერის დონეზე მცირე სარგებელს იძლევა და საკმაოდ დიდ გაუგებრობას ქმნის. ეკონომიკური მხარდაჭერის ღონისძიებები არ არის განვითარების მოთხოვნების შესაბამისი, აკლია ფოკუსი მიზნებზე და არაა მჭიდრო კავშირში დარგის საჭიროებებთან.

რძის სექტორთან დაკავშირებული საქართველოს კანონმდებლობა თითქმის იდენტურია ევროკავშირის სამართლებრივი და მარეგულირებელი კანონმდებლობისა. სხვაობა შეიძლება იყოს 5-10%-მდე. ბუნებრივია, რომ საქართველოსა და ევროკავშირის სამართლებრივ და მარეგულირებელ ჩარჩოებს შორის სხვაობები ძირითადად ამ კანონმდებლობების ძალაში შესვლის ვადებში გამოიხატება. განსხვავებით საქართველოსგან, აშშ-სა და ევროკავშირში მოქმედი მერძეეობის სამართლებრივი და მარეგულირებელი ჩარჩო ხანგრძლივი, ევოლუციური, თავად ქვეყნების შიგნით მიმდინარე პროცესის გაგრძელებაა. ევროკავშირსა და აშშ - ში სამართლებრივი და მარეგულირებელი ჩარჩო ყოველთვის მჭიდრო კავშირში იყო გრძელვადიანი, კარგად განსაზღვრული ეკონომიკური მხარდაჭერის ღონისძიებებთან. ადმინისტრაციული რესურსები ბევრად უფრო ეფექტიანია აშშ-სა და ევროკავშირში და გაცილებით მეტი მოცვა აქვს, ვიდრე საქართველოში. მთავარი განსხვავება აშშ-ისა და ევროკავშირის სისტემას შორის არის პირველის შედარებითი სირბილე, ასევე, განსხვავებანი ზოგად სახელმწიფო და ფედერალურ რეგულაციებს შორის. კანონებისა და წესების თანაბარზომიერი გავრცელება ყველა სუბიექტზე საქართველოში გაცილებით უფრო ძნელია, ვიდრე ევროკავშირსა და აშშ-ში.

### დასკვნები და რეკომენდაციები

- მთავრობა უნდა შეეცადოს შეიმუშავოს ღონისძიებები, რომლებიც მცირე ზომის ფერმერებს კანონებისა და რეგულაციების მოთხოვნათა დაცვის სტიმულს შეუქმნის;
- მიღებული წესებისა და რეგულაციების ზეგავლენისა და შესაბამისი ხარჯების შეფასების მეთოდები საფუძვლად უნდა დაედოს ახალი რეგულაციების უკეთ შერჩევას და მათი შემოღებისა და დანერგვის პროცესისთვის უკეთ მომზადებას;
- ეკონომიკური მხარდაჭერის არსებულ ღონისძიებას უნდა დაემატოს უფრო ყოვლისმომცველი და ცოდნის გავრცელებაზე ორიენტირებული სქემა;
- უნდა გაიზარდოს კერძო სექტორის ლაბორატორიული შესაძლებლობები;
- პოლიტიკის დაგეგმვისა და შესრულების გასაუმჯობესებლად, საქართველოს მთავრობამ და საქსტატმა ერთობლივად უნდა შეიმუშაონ ახალი სტატისტიკური პროდუქტები;
- საჭიროა მცირე ფერმერების მოცვის გაუმჯობესება არსებული კანონებისა და რეგულაციების გამოყენებით;
- აუცილებელია ღონისძიებების გატარება საერთო სარგებლობის საძოვრების მართვის გასაუმჯობესებლად.

აღნიშნული კვლევების ანგარიშების სამუშაო ვარიანტების განხილვა მოხდა საქართველოს გარემოს დაცვისა და სოფლის მეურნეობის სამინისტროში, შესაბამისი დაინტერესებული მხარეების ჩართულობით.

კვლევების სრული ვერსიის მისაღებად დაუკავშირდით პროექტს „ინვესტირება უვნებელ და ხარისხიან მესაქონლეობაში“, ან გაცვანით აპლიკაციამ „Agrinavti“.



„ჰერბია“ შპს-ის მშენებლის და აგროტურიზმის განვითარებას და აგროტურიზმის განვითარებას გეგმავს

შპს „ჰერბია“, ქართული კომპანიაა, რომელიც წყალტუბოს რაიონში მდებარეობს და ბაზარს სხვადასხვა მწვანე ნილითა და ბოსტნული კულტურით ამარაგებს. წელს, კომპანია ბაზარზე ახალი პროდუქციის შეტანას და აგროტურიზმის განვითარებას გეგმავს.

ჰერბიას თანადამფუძნებლის, ზურაბ ჯანელიძის თქმით, წლის ბოლომდე, კომპანია მწვანე ნილიდან და მშრალი ბალახებისგან სოსების წარმოებას აპირებს. წარმოების ტექნოლოგიები შერჩეულია, შესაბამისი აღჭურვილობაც შეძენილია და უკვე საქართველოშია.

„ჰერბია“ 2006 წელს დაარსდა და პირველი იყო საქართველოში, რომელმაც გლობალური GAP სერტიფიკატი მიიღო მწვანე ნილის წარმოებისთვის. იგი ასევე პირველი იყო ქვეყანაში, რომელმაც შეფუთული მწვანე ნილი გამოუშვა ბაზარზე.

კომპანიის სათბურე წყალტუბოს რაიონში 10 ჰექტარზეა გაშენებული, სადაც მოსავლის ბრუნვის შესაბამისად მწვანე ნილი და ბოსტნულია დარგული. მოზრდილ კულტურებს შორისაა: იისფერი რეჰანი, cilantro (ქინძი), ოხრახუში, ნიახური, კამა, სალათის ფოთოლი (სალათი), პომიდორი, მათ შორის ალუბალი, კიტრი, ტკბილი წიწაკა, ცხელი წითელი წიწაკა და ა.შ. სათბურის გვერდით სამაცივრე შენახვისა და შეფუთვის სანარმოც მდებარეობს. კომპანიაში HACCP-ის სისტემაა დანერგული.

შპს „ჰერბიამ“ სახელმწიფოს ფინანსური მხარდაჭერით, თანამედროვე სტანდარტებით აღჭურვილი სასათბურე მეურნეობა შექმნა. პროექტის ჯამურმა ღირებულებამ 3,000,000 ლარი შეადგინა, აქედან 592,000 ლარი გრანტია, ხოლო 1,050,000 ლარი გარემოს დაცვისა და სოფლის მეურნეობის სამინისტროში არსებული პროგრამის „შეღვათიანი აგროკრედიტი“ თანადაფინანსება. კომპანიას საკუთარი სამაცივრო, სატვირთო მანქანები და სადისტრიბუციო მომსახურება აქვს.

როგორც ზურაბ ჯანელიძე ამბობს, კომპანიის შექმნისას იგი საქსპორტო ბაზრებზე იყო ფოკუსირებული. ამასთან, საკუთარი შესაძლებლობები საკმარისი არ იყო, განვითარებული ბაზრებისთვის დიდი ტვირთების რეგულარული მიწოდების უზრუნველსაყოფად. ამიტომ, მნიშვნელოვანი იყო ადგილობრივი ფერმერების ჩართულობა, რადგან პრაქტიკულად არცერთ მათგანს არ ჰქონდა ექსპორტისთვის საჭირო სერტიფიკატი. შედეგად, „ჰერბია“ კონცენტრირდა ქართულ ბაზარზე, ხოლო როდესაც პროდუქციაზე მოთხოვნა გაიზარდა, კალათის შევსება რეგიონში მცხოვრებ 500 ფერმერთანთან თამშრომლობის გზით დაიწყო. „ჰერბია“ დაეხმარა ფერმერებს მწვანე ნილისა და ბოსტნულის ევროპული სტანდარტების შესაბამისად წარმოების დანერგვაში. პროდუქციის ხარისხის შენარჩუნების მიზნით, ფერმერებს რეგულარულად უტარდებათ ტრენინგები.



„ჩვენ ნამდვილად ვიცით, რომ პროდუქტები, რომელთაც ჩვენი პარტნიორებისგან ვიღებთ მაღალი ხარისხისაა. მეურნეობების კონსოლიდაციის და გარანტირებული ხარისხის ერთგვაროვანი პროდუქტების კრიტიკული მასის გაჩენის შემდეგ, ჩვენ უკვე უნდა ვიფიქროთ პროდუქციის განვითარებულ ბაზრებზე ექსპორტთან დაკავშირებით. წყალტუბოში ახალი ტურისტული შესაძლებლობები ჩნდება. გვეყოლება ათობით ათასი ვიზიტორი და ამ გაზრდილ მოთხოვნას ხარისხიანი ადგილობრივი პროდუქციით მომარაგება სჭირდება. სახელმწიფო უახლოეს მომავალში აპირებს ახალი პროექტის განხორციელებას - სასათბურე კლასტრის „იმერეთის აგროზონა“ შექმნას, რასაც მივესალმებით. ჩვენი კომპანია არის ამ მასშტაბური პროექტის ერთ-ერთი ავტორი და ვაპირებთ, მონაწილეობა მივიღოთ ამ კლასტრის ფორმირებაში“, - განაცხადა ზურაბ ჯანელიძემ.

„ჰერბიას“ ბრენდის ქვეშ წარმოებული ახალი მწვანე ნილი შეფუთულია ჩვეულებრივი პოლიპროპილენის ჩანთებით, რომლებიც საკვები პროდუქტებისთვის უკეთესად შენარჩუნებისა და მტვრის თავიდან ასაცილებლად გამოიყენება. შეფუთული მწვანე ნილის შენახვის ვადა 20 დღემდეა. ამავე დროს, გახეხილი ბოსტნულისთვის, მაგ: კარტოფილი, ხახვი, სტაფილო - ვაკუუმური შეფუთვა გამოიყენება გაფუჭების თავიდან ასაცილებლად.

„ჰერბიას“ თანადამფუძნებლის თქმით, ადგილობრივ ბაზარზე კომპანიის პროდუქციის მოთხოვნა წლიდან წლამდე იზრდება, ამჟამად კი, ექსპორტი მხოლოდ ბულგარეთში ხორციელდება.

„ბოლო 5 წლის განმავლობაში, გაყიდვები გაორმაგდა. გასულ წელს გაყიდვებმა, დაახლოებით, 500 ტონა შეადგინა. ჩვენი



პროდუქტის, დაახლოებით 90% ქვეყნის შიგნით იყიდება. თითქმის ყველა დიდი სუპერმარკეტების ქსელებს ვამარაგებთ. მცირე მაღაზიებში კი, არ შეგვაქვს ჩვენი პროდუქცია, რადგან მათ როგორც წესი, არ აქვთ შესაბამისი ინფრასტრუქტურა ამ სახის პროდუქტის შესანახად“, - აღნიშნავს „ჰერბიას“ თანადამფუძნებელი.

კომპანიის გეგმებზე საუბრისას, ზურაბ ჯანელიძემ აღნიშნა, რომ წელს აპირებს საქართველოსთვის არატრადიციული რამდენიმე ტიპის მწვანე ნილის წარმოებას, რომელთა შორისაა მწვანე რეჰანიც. მისივე თქმით, კომპანია „ჰერბიას“ სოფლის მეურნეობისა და ღვინის ტურიზმის მიმართულებითაც აქვს გეგმები.

„ჩვენ დავიწყეთ ე.წ. „იმერეთის სახლის“ ამენება. იგი მოიცავს სამუზეუმო სივრცეს, რომელშიც სტუმრები შეძლებენ გაეცნონ საქართველოს ისტორიას, კულტურას, ტრადიციებსა და ზოგადად, ჩვენ რეგიონს. ამასთან, ინფორმაციას მიიღებენ რეგიონში, სხვადასხვა საუკუნეში, წარმოებული სასოფლო-სამეურნეო პროდუქციის შესახებ. სურვილის შემთხვევაში, „იმერეთის სახლის“ სტუმრებს საშუალება ექნებათ, „ჰერბიას“ მეურნეობაში მოსავალი მიიღონ და ეკოლოგიურად სუფთა ღვინო დააგემოვნონ. ჩვენი სათბურის ცენტრში, ყურძნის ხეივანია განთავსებული, სადაც დარგულია როგორც საღვინე, ასევე სუფრის ჯიშის ყურძენი. ყურძნის ქართული ჯიშებიდან წარმოდგენილია ციცკა, ცოლიკაური, საფერავი და მუჭურეთული, ხოლო უცხოურიდან - პინო, შარდონე, კარდინალი და ა.შ. ვფიქრობ, წლის ბოლოსთვის შევძლებთ, პირველი ბიოღვინის შეთავაზებასაც“, - განაცხადა ზურაბ ჯანელიძემ.

ქართული კომპანია BLUE VALLEY მოცვის ინოვაციური მწარმოებლის ნარმატივის ისტორია



ქართული კომპანია „Blue Valley“ აერთიანებს ოთხ კომპანიას (შპს „Blue Valley“, LLC „Motsvi“, LLC „Kartuli Motsvi“ და LLC „Geoberi“), რომლებიც მოცვის მარცვლებს გადაამუშავებენ გურიის რეგიონში, კერძოდ ოზურგეთის მუნიციპალიტეტში. პარტნიორობის წევრებს კენკრის ბალები სახელმწიფო პროგრამის „დანერგე მომავალი“ ფარგლებში აქვთ გაშენებული, 20 ჰა - ზე მეტ ფართობზე და გრანტის სახით ჯამში 300,000 ლარზე მეტი აქვთ მიღებული.

„ჩვენი პროდუქციის 100% საქსპორტო ბაზრებისთვისაა განკუთვნილი. წელს, მოსავლის დაახლოებით 10% ევროკავშირში გავიტანეთ, ხოლო დანარჩენი - რუსეთის ფედერაციაში, სადაც ფასი საკმაოდ კონკურენტუნარიანი იყო“, - საუბრობს ლევან ლებანიძე, კომპანიის ერთ-ერთი პარტნიორი.

„ჩვენ გვაქვს სამი ძირითადი ბაზარი - აღმოსავლეთის ქვეყნები, ევროკავშირი და რუსეთის ფედერაცია. ჩვენი სახმელე-

თო მარშრუტი თურქეთში გადის, სადაც საზღვარზე რიგებია და შედეგად, პროდუქციას 9-10 დღე სჭირდება დანიშნულების ადგილზე ჩასასვლელად. რაც შეეხება ზღვის მარშრუტს, მას აქვს პოტენციალი, თუმცა ჯერ-ჯერობით არ გვაქვს რეგულარული კომუნიკაცია. ახლო აღმოსავლეთის ქვეყნებში წვდომა შეზღუდულია ტემპერატურის კონტროლირებადი ტვირთის ტერმინალის არარსებობით, სამგზავრო თვითმფრინავის გამოყენებით კი, ტრანსპორტირება ძვირია, არაპროგნოზირებადი და სარისკო. რუსული ბაზარი პოლიტიკურად არასტაბილურია, მაგრამ კომპანიები უზრუნველყოფენ პროდუქტის ტრანსპორტირებას დანიშნულების ადგილამდე. ამიტომ კენკროვან კულტურებს, რომელსაც ისინი მიიღვივებენ ყიდულობენ 1 კგ 6-6,5 აშშ დოლარი ღირს, ხოლო მოსკოვის საბითუმო ბაზარზე 1 კგ-ს ფასი 12 აშშ დოლარია. ექსპორტის დივერსიფი-

კაცია ჩვენი მთავარი ამოცანაა შემდეგი წლისათვის. მნიშვნელოვანია, რომ ჩვენ B2B ვმუშაობთ და კენკრას დიდი ხნით არ ვაგროვებთ. ინვესტირებას ვაკეთებთ ტექნოლოგიაში, რათა საუკეთესო ხარისხი მივიღოთ“, - განმარტავს ლევან ლებანიძე.

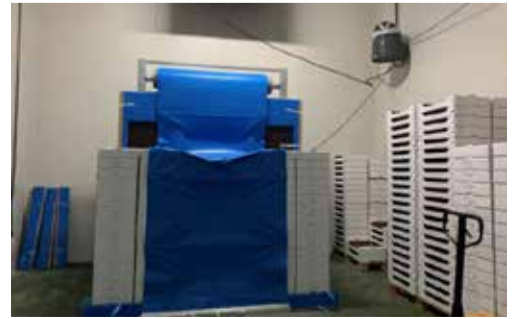
ევროპული საცალო ვაჭრობისთვის, ლურჯი ველი საქართველოში პირველი იყო, რომელმაც სახელმწიფოს ხელშეწყობით და USAID სოფლის მეურნეობის პროგრამის დახმარებით GRASP სტანდარტი (GLOBAL GAP რისკების შეფასება სოციალურ პრაქტიკაზე) დანერგა. GRASP არის დამატებითი GAP მოდული, რომელიც მუშების ჯანმრთელობას, უსაფრთხოებას და კეთილდღეობასთან დაკავშირებულ გარკვეულ ასპექტებს მოიცავს.

„ჩვენ, პროდუქტის სრულ კვალიფიკაციას ვაკეთებთ მოყვანიდან - დაკრეფამდე. ეს სისტემა შესაძლებელს ხდის არა მხოლოდ კომპანიის მენეჯმენტსა და თანამშრომლებს შორის ნდობის გამყარებას, არამედ სხვადასხვა ჯიშის პროდუქტიულობის განალიზების საშუალებას გვაძლევს.



წელს, ვისარგებლეთ გარემოს დაცვისა და სოფლის მეურნეობის სამინისტროში არსებული პროგრამით „ერთიანი აგროპროექტი“ და ინვესტიცია ჩავდეთ სამაცივრო ქსელში. ჩვენ შევიძინეთ მაცივრის მანქანები კენკრის პლანტაციიდან მაცივარში გადასატანად და ასევე, სასაწყობო მაცივარი.

ჩვენ ბევრს ვმუშაობთ, ვატარებთ ექსპერიმენტებს, როგორც ახალი ჯიშების დასანერგად, ისე ახალი ტექნოლოგიების ინტეგრირების თვალსაზრისით. ამჟამად, ვწვრთვით ქოთნებში მოცვის წარმოების ტექნოლოგიას, რომელიც შეიძლება გამოვიყენოთ აღმოსავლეთ საქართველოში, სადაც არ არის მოცვისთვის შესაფერისი ნიადაგი. ამ ექსპერიმენტს ორი მიზანი აქვს: ამინდის რისკების შემცირება და კენკრის კიდევ უფრო ადრე მიღება. ჩვენ, მზად ვართ ვითანამშრომლოთ ადგილობრივ მწარმოებლებთან, რაც ხელს შეუწყობს კენკრის სექტორის განვითარებას საქართველოში“, - განაცხადა ლევან ლებანიძემ.



# ბორჯომ-ხარაგაულის ეროვნული პარკი საუკეთესო მიმართულება ზამთარში



**ბორჯომ-ხარაგაულის ეროვნული პარკი ყველა სეზონზე ლამაზია და მსოფლიოს მრავალი ქვეყნიდან იზიდავს ტურისტებს, თუმცა ზამთარში განსაკუთრებულია და მოლაშქრეებში დიდი პოპულარობით სარგებლობს.**

### პარკში 12 ტურისტული ბილიკია მოწყობილი

- ნიკოლოზ რომანოვის ბილიკი - 43 კმ-იანი, საშუალო სირთულის, საფეხმავლო და საცხენოსნო, სამდღიანი ბილიკი.
- წმინდა ანდრია პირველწოდებულის ბილიკი - 54 კმ-იანი, რთული, საფეხმავლო და საცხენოსნო, ოთხდღიანი ბილიკი.
- პანორამების ბილიკი - 34 კმ-იანი, საფეხმავლო და საცხენოსნო, ორდღიანი რთული ბილიკი.

- ხელუხლებელი ტყის ბილიკი - 13 კმ-იანი, საფეხმავლო, საშუალო სირთულის ერთდღიანი ბილიკი.
- მწყემსების ბილიკი - 54 კმ-იანი, რთული საფეხმავლო და საცხენოსნო ბილიკი.
- ზეკარის უღელტეხილის ბილიკი - 3 კმ-იანი, საფეხმავლო, რთული სამდღიანი ბილიკი.
- თოვლის ფეხსაცმელების ბილიკი - 1 - 15 კმ-იანი, საფეხმავლო, საშუალო სირთულის ბილიკი.
- ნაკვალევის ბილიკი - 13 კმ-იანი, საფეხმავლო, საშუალო სირთულის, ერთდღიანი ბილიკი.
- თოვლის ფეხსაცმელების ბილიკი - 2 - 6 კმ-იანი, 4 სთ, საფეხმავლო, საშუალო სირთულის ბილიკი.
- ეროვნული პარკის საინფორმაციო ბილიკი - 3 კმ-იანი, საფეხმავლო, საშუალო სირთულის, ერთდღიანი ბილიკი.
- ლიკანის ხეობის ბილიკი - 7 კმ-იანი, საფეხმავლო და საცხენოსნო, საშუალო სირთულის ბილიკი.
- მელრუკის ხეობა - 5.5 კმ-იანი, საშუალო სირთულის, საფეხმავლო და საცხენოსნო, ერთდღიანი ბილიკი.

ბორჯომ-ხარაგაულის ეროვნული პარკი დამოუკიდებელ საქართველოში შექმნილი პირველი ეროვნული პარკია. იგი 1995 წელს დაარსდა. პარკის ტურისტული მარშრუტების ქსელი ერთი და მრავალდღიანი ლაშქრობების საშუალებას იძლევა. ბილიკები მარკირებული და კეთილმოწყობილია. მოწყობილია ტურისტული თავშესაფრები, საპიკნიკე და საკემპინგე ადგილები. ასევე, გამოყოფილია ადგილები ცეცხლის დასანთებად. ეროვნული პარკი ვიზიტორებს სალაშქრო, საცხენოსნო, ველო, თოვლის ფეხსაცმელების კულტურულ და საგანმანათლებლო ტურებს სთავაზობს.



ბორჯომ-ხარაგაულის ეროვნული პარკი გამოირჩევა უნიკალური და იშვიათი ცხოველთა და მცენარეთა სახეობებით. ტყეების მნიშვნელოვანი ნაწილი ხელუხლებელ მდგომარეობაშია შემორჩენილი. მისი საერთო ფართობი 107,083 ჰა-ს შეადგენს, რაც საქართველოს ტერიტორიის 1%-ზე მეტია.



# კრწანისის ტყეპარკის იშვიათი ფრინველები



2019 წელს, გარემოს დაცვისა და სოფლის მეურნეობის სამინისტროს ველური ბუნების სააგენტოს კრწანისის ტყეპარკი შეურთდა. ტყეპარკი მოიცავს თბილისსა და რუსთავს შორის არსებულ 200 ჰა მწვანე ტერიტორიას.

კრწანისის ტყეპარკი ქმნის შესაძლებლობას ვიზიტორებს თავი ბუნებრივ გარემოში აგრძნობინოს. მისი დაარსების მთავარი მიზები დედაქალაქთან ახლოს რეკრეაციული სივრცის შექმნა იყო. ტყეპარკი საუკეთესოა პიკნიკების, საგანმათლებლო ტურების, ექსკურსიების მოსაწყობად და ფრინველებზე დასაკვირებლად.

კრწანისის ტყეპარკი მდიდარია მრავალფეროვნებით. წლის განმავლობაში, აქ 100-ზე მეტი ფრინველი შეიძლება შეგხვდეთ, რასაც უნიკალური წალის ტყეები განაპირობებს. ველური ბუნების სააგენტო ტყეპარკის ბიომრავალფეროვნების დაცვასა და აღდგენაზე მუშაობს.

## გაეცანით კრწანისის ტყეპარკში მოხილადრე 3 სახეობის ფრინველს:

### ალკუნე ALCEDO ATTHIS



ალკუნე მუწვილეს ჰაერში ფრენის დროს ირჩევს, რის შემდეგაც მამალი დედალს ბუდის შენების ოსტატობით აწონებს თავს. დედლის გულის მოსაგებად ზოგჯერ მამალი მისთვის გემრიელ საკვებსაც ეზიდება.

ალკუნები ფრინველებისთვის დამახასიათებელ ბუდეებში არ ცხოვრობენ. ზოგი ბინას მდინარის ნაპირას ან არხებში გათხრილი გვირაბების ბოლოში იდებს. ზოგი კი კურდღლის სოროში ან ხის ფულურში იბუდებს. მიწაში დასაბუდეებლად ალკუნმა შეიძლება თითქმის ერთმეტრიანი გვირაბი გათხაროს. მაგრამ ეს არცთუ ისე ადვილია.

### ჩვეულებრივი კირკიტა-FALCO TINNUNCULUS



ფრინველი შავრდნისნაირთა რიგისა. ბინადრობს ტყეში, ველზე, ნახევრად უდაბნოშიც. ბუდეს იკეთებს ხეზე, კლდის ან ფლატის ნაპრალებში. კირკიტა კარგად ცნობილია თავისი სანახაობრივი „მთრთოლვარე“ ფრენით. ის მას იყენებს ნადავლის ძიებისათვის, დაეკიდება რა ერთ ადგილზე 10-20 მ სიმაღლეზე და ზვერავს შესაფერის სანადირო ობიექტს.

ფრთების ქნევა ამ დროს არის ძალიან სწრაფი და ხშირი, ბოლო მარაოსავით გაშლილია და ოდნავ დაწეული. ფრთები მოძრაობს ერთ ფართო ჰორიზონტალურ სიბრტყეში და, იმავდროულად, ამოძრავებს ჰაერის დიდ მასებს. პოტენციური ნადავლის, მაგალითად, მემინდვრიის შემჩნევისას, კირკიტა პიკირებს ქვემოთ და ჩაავლებს მას, ამუხრუჭებს კი უკვე ზედ მიწასთან. კირკიტებით დასახლებული ქალაქის მაგალითი არის ბერლინი. 1980-იანი წლების ბოლოდან, გერმანიის ბუნების დაცვის კავშირის (Naturschutzbund Deutschland) კირკიტების შესწავლის დარგის ბერლინელ სპეციალისტთა ჯგუფი სწავლობს ამ ფრინველებს ქალაქის გარემოს პირობებში. რასაკვირველია, ქალაქი გარკვეულ საფრთხეს წარმოადგენს ცხოველებისათვის. კირკიტები რეგულარულად ხდებიან ავტომანქანების მსხვერპლნი,

ასკდებიან მინებს. მართვები ხშირად ვარდებიან ბუდეებიდან, მათ პოულობენ დასუსტებულებს. ყოველწლიურად, კავშირის სპეციალისტების მიერ, 50-მდე ფრინველის გადარჩენა ხერხდება.

### მწვანე კოდალა PICUS VIRIDIS



მწვანე კოდალა ბინადრობს როგორც ფოთლოვან, ასევე წიწვოვან ტყეებში, ბინადრობენ ტყისწინებშიც. კოდალები ბუდეს იკეთებენ ხის ფულურში, დებენ თეთრ კვერცხებს, საშუალოდ იწონიან 250 გრამს. იკვებებიან მატლებით და ყიებით. ძალიან უყვართ ყიანჭველები, რომლებსაც უზომო რაოდენობით მიირთმევენ. სხვა კოდალებისგან განსხვავებით, ნაკლებად ეწევიან მეხეურ ცხოვრებას და დიდ დროს მიწაზე ან ტერმიტთა ბუდეზე ატარებენ.

## მედიატური

**გარემოს დაცვისა და სოფლის მეურნეობის სამინისტროს დაცული ტერიტორიების სააგენტოსა და „ვისოლ ჯგუფის“ ორგანიზებით, საქართველოს დაცული ტერიტორიებზე მედიატური გაიმართა. ტურში მონაწილეობა საქართველოში მოქმედი მედიასაშუალებების წარმომადგენლებმა, ბლოგერებმა და ინფლუენსერებმა მიიღეს.**

დაცული ტერიტორიების სააგენტო და „ვისოლ ჯგუფი“, საქართველოში შიდა ტუ-

რიზმის პოპულარიზაციის მიზნით, უკვე რამდენიმე თვეა რაც თანამშრომლობენ. პროექტის ფარგლებში, უკვე მომზადდა 16 ვიდეო ბლოგი საქართველოს უნიკალური ბიომრავალფეროვნებით გამორჩეული დაცული ტერიტორიების შესახებ. ბლოგებს სოციალურ ქსელში 2 მილიონზე მეტი ნახვა აქვთ. ბლოგის წამყვანები საზოგადოებას აცნობენ როგორც პოპულარულ მარშრუტებს, ასევე სამთო-საფეხმავლო ბილიკებს და ეხმარებიან მათ ახალი მიმართულებების აღმოჩენაში. მაყურებლები ამომწურავ ინფორმაციას იღებენ უსაფრ-

თხო მოგზაურობასთან დაკავშირებული საკითხების შესახებ.

მედიატურის მონაწილეები პრომეთეს მღვიმესა და კოლხეთის ეროვნულ პარკს სტუმრობდნენ.

პრომეთეს მღვიმე საქართველოს დაცული ტერიტორიების გამორჩეული ბუნების ძეგლია. იგი დიდი პოპულარობით სარგებლობს როგორ ქართველ, ასევე უცხოელ ვიზიტორებში. მღვიმეში 2019 წელს სრულად შეიცვალა განათების სისტემა და ტურისტებს ახლა სრულიად განსხვავებულ გარემოში შეუძლიათ მღვიმის დათვალიე-

რება. პრომეთეს მღვიმის ბოლო დარბაზში იმართება ლაზერ-შოუც. რაც შეეხება კოლხეთის ეროვნულ პარკს, მედიატურის მონაწილეებმა პანტონით გაისეირნეს პალიასტომის ტბის ფიჩორის მონაკვეთზე და მიმდინარე წელს განხორციელებული ინფრასტრუქტურული პროექტები ადგილზე დაათვალიერეს. კოლხეთის ეროვნული პარკი უნიკალური ბიომრავალფეროვნებით გამოირჩევა. ტერიტორია წელს საქართველოში პირველად, იუნესკოს ბუნებრივი მემკვიდრეობის საიტის სტატუსის მოსაპოვებლად წარადგინეს.



# ციტრუსების აგროტექნოლოგია



გაბრძოლა. დასაწყისი იხ. „ჩვენი სოფელი“ N49

## საკვების დამზადება და ნერგების დარგვა

ვაკე ადგილებსა და 15 გრადუსამდე დაქანების ფერდობებზე მთლიანი დამუშავებისას მცენარეები ირგვება სწორკუთხოვნად. მანდარინისა და ლიმონისათვის მცენარეთა შორის მანძილი 2-2.5 მეტრი, ფორთოხლისათვის და გრეიპფრუტისათვის 3-3.5 მეტრი, მწკრივთაშორის მანძილი 4-5 მეტრი. მანდარინის ნაგალა ფორმებისათვის კვების არე შესაძლებელია 2x3მ-მდე შემცირდეს. ასეთი განლაგებისას ერთ ჰექტარზე ეტევა: მანდარინი უნაშუ 10 000 ძირი, ფორთოხალი 750-800 ძირი, მეირის ჯიშის ლიმონი 1 200 ძირი, საადრეო-ნაგალა მანდარინი 2 000 ძირი, ტერასებზე მცენარეთა შორის მანძილი ჰორიზონტალურად განლაგებულ მწკრივებში დაახლოებით იგივეა.

ციტრუსოვანთა ნერგი მუდმივ ადგილებზე შემოდგომამდე 20 სექტემბრიდან 20 ოქტომბრამდე ირგვება, გაზაფხულზე 25 მარტიდან აპრილის ბოლომდე. დარგვის წინ მონიშნულ ადგილებში ამოიღებენ ორმოს (30-40სმ) მასში შეაქვთ 10-12კგ. გადამწვარი ნაკელი ან ტორფნაკელიანი კომპოსტი, სუპერფოსფატი 50გ; მუჟავე ნიადაგებში სასურველია დამატებით შეტანილი იქნას 1 კგ. დეფექციური ტალახი. დარგვის წინ - თუ ნერგი ღია გრუნტშია გამოყვანილი, ფესვებს წინასწარ ამოავლებენ წუნწუნში, ასწორებენ ორმოში დასარგავად და მიწას მოაყრიან. თუ ნერგი პოლიეთილენის პარკებშია გამოყვანილი, დარგვის წინ ფრთხილად შემოაცილებენ აპკს, ნერგს მიწის კომით მოათავსებენ ორმოში, შემოაყრიან მიწას, მოტკეპნიან და მორწყავენ, სასურველია მულჩირება. თითოეული ნერგი აიკვრება ჭიგოზე.

ნიადაგის დამუშავებისას და განოციერებისას ფერმერებმა უნდა გაითვალისწინონ, რომ გაშენების პირველ ორ წელს ციტრუსოვანი ნარგაობის ორმეტრიანი ზოლი (თითო მეტრი მცენარის ორივე მხარეზე) სავეგეტაციო პერიოდის განმავლობაში მუშავდება 3-4 ჯერ და იმულჩება მცენარეული მასით. რიგთაშორის დარჩენილ 2-3 მეტრიან ზოლებში ითესება ზაფხულის და ზამთრის სიდერატები, ასევე შესაძლებელია ამ ზოლის ბუნებრივი ბალახებით დატო-

ვება. ახალგაზრდა ბაღებში ორგანული სასუქების და სიდერატების მწვანე მასის ჩაკეთების, ფოსფორიანი და კალიუმიანი სასუქების შეტანის მიზნით მთელ რიგთაშორისებში ხდება ნიადაგის გადაბარვა 10-15 სმ. სიღრმეზე, იმ განსხვავებით, რომ შტამბის მიმართულებით დამუშავების სიღრმე მცირდება. ზრდასრულ პლანტაციებში, სადაც ვარჯი შეკრულია, არ არის ძლიერდასარეველიანებული, რეკომენდირებულია 4-5 წელიწადში ნიადაგის მსუბუქი დამუშავება ერთხელ ბარფინლის გამოყენებით, თუმცა მწვანე სიდერატების, ორგანული მულჩისა და მინერალური სასუქების ყოველწლიური გამოყენების ფონზე, ციტრუსოვანთა სრულმოსავლიან ბაღებში, ნიადაგის ღრმა დამუშავება სავალდებულო არაა.

ციტრუსოვან მცენარეთა სწორი კვების სისტემას მნიშვნელობა აქვს არა მარტო მაღალი მოსავლის მისაღებად, არამედ ის დიდ გავლენას ახდენს ცინვაგამძლეობაზე და ნაყოფის ხარისხობრივ მაჩვენებლებზე. ციტრუსოვანთა პლანტაციებში შეაქვთ ორგანული (ნაკელი, მწვანე სასუქი, ტორფკომპოსტი) და მინერალური სასუქები. ნიადაგის ნაყოფიერების მიხედვით ახალგაზრდა ბაღებში ნაკელი ან ტორფკომპოსტი ერთ ხეზე შეაქვთ 1-5 წლამდე - 15-25 კგ, 10 წლისა და მეტი ხნის ბაღებში 30-40 კგ. შეტანის ვადა შემოდგომა-ზამთარი, ნიადაგის მსუბუქი დამუშავებით. მინერალური სასუქებიდან შეაქვთ აზოტი წმინდა საკვები ელემენტის მიხედვით 1-3 წლამდე 30-40გ. 4-5 წლამდე 60-80-გ. 6-8 წლამდე 100-150გ. ათი წლის შემდეგ 200-250გ. ყოველ წლიურად; ხოლო 6 წლის შემდეგ ოთხ წელიწადში ერთხელ 250გ. სუფთა ელემენტის სახით ერთ ხეზე. კალიუმი 1-5 წლამდე 50გრ; 6

წელზე ზევით ყოველ 2 წელში ერთხელ 100-120 გ. სუფთა ელემენტი ერთ ხეზე. ციტრუსოვანთა პლანტაციებში აზოტიანი სასუქებიდან ძირითადად გამოიყენება აზოტმუჟავე ამონიუმის გვარჯილა (33-34% აზოტის შემცველობა), ფოსფორიანი სასუქებიდან გრანულირებული და ჩვეულებრივი სუპერფოსფატის ფქვილი (18% ფოსფორის შემცველობა), კალიუმიანი სასუქებიდან კალიუმის მარილი (30-40% კალიუმის შემცველობა). ტორფნაკელიანი მინერალური სასუქების კომპოსტი, ნაკელი, ფოსფორი და კალიუმის მარილი შეაქვთ ნიადაგის გადაბარვისას, აზოტოვანი სასუქი (გვარჯილა) კი ორ ვადაშინორმის 60% მარტ-აპრილში, ხოლო 40% ყვავილობის შემდეგ 15 ივნისამდე. უხვი მოსავლის შემთხვევაში აზოტის დოზა 30%-ით იზრდება. თუ ნიადაგის მუჟავიანობა იზრდება, საჭიროა პერიოდულად მოკირიანება. კირი შეაქვთ გადაბარვისას გაცვლითი მუჟავიანობის მიხედვით 15სმ. სიღრმეზე. მიკროელემენტებიდან, ნიადაგისა და მცენარის ანალიზის საფუძველზე გამოიყენება თუთია, მანგანუმი, ბორი.

საქართველოს სუბტროპიკულ რეგიონებში ციტრუსოვანი კულტურები განიცდიან წყლის დეფიციტს, განსაკუთრებით ზაფხულში, როდესაც ადგილი აქვს ყვავილების წარმოქმნას და ნასკვების განვითარებას. ასეთ პირობებში, როგორც ვაკე, ისე ფერდობ ადგილებში რეკომენდირებულია დაწვიმებით მორწყვა, გამაგრებელი მორწყვა და წვეთობრივი მორწყვა. მორწყვის ყველა სახე იძლევა მაღალ ეფექტს. მოსავლიანობა იზრდება 30-40%-ით. გვალვების პირობებში ციტრუსოვანთა ბაღებში ასევე რეკომენდირებულია ორგანული და მცენარეული მულჩის გამოყენე-

ბა, ნიადაგის ფხვიერ მდგომარეობაში ყოფნა.

## ციტრუსოვანთა გასხვლა-ფორმირება

ციტრუსოვანთა ხეხილის ფორმირება და გასხვლა მიზნად ისახავს: სასურველი ვარჯის ფორმირებას ძლიერი კარგად განვითარებული განტოტვებით; ზრდისა და მსხმოიარობის რეგულირებას, მცენარეთა მაქსიმალური პროდუქტიულობის უზრუნველყოფას. ციტრუსოვანთა ვარჯის ფორმირება სანერგეში იწყება და გრძელდება პლანტაციის დარგვიდან მე-2 მე-3 წელს პირველი ზრდის ყლორტები ისხვლება 30-40სმ. სიმაღლეზე; მსხმოიარე ბაღებში მთელი ვეგეტაციის მანძილზე სასურველია ძლიერად მზარდი ყლორტების 1/2-1/3-ით დამოკლება, რადგან ვარჯი ზედმეტად არ ჩახშირდეს. ხეების გასხვლას ატარებენ გაზაფხულზე, როდესაც აშკარად ჩანს ზამთრით გამოწვეული დაზიანებანი. გასხვლის დროს უნდა გვახსოვდეს: მანდარინის მცენარეები ძირითად მოსავალს იძლევიან გასული წლის მეორე ზრდის ნაზარდებზე, ხოლო მცირე ნაწილი მიმდინარე წლის პირველი ზრდის ყლორტებზე. ფორთოხალი და გრეიპფრუტი ნაყოფს უმთავრესად ინვითარებენ მიმდინარე წლის გაზაფხულის პირველი ზრდის ყლორტებზე, ლიმონი მეორე კი ნაყოფებს იძლევა სანაყოფე ნაზარდებზე, რომლებიც წარმოიქმნებიან მიმდინარე წლის ზრდის ყლორტებზე. განსაკუთრებით საჭიროა ლიმონის ზრდის რეგულირება მთელ სავეგეტაციო პერიოდში ძირითადი ყლორტების წვეროების წაკვეციტ (პინცირებით). გასხვლის შემდეგ დაგროვებული ნარჩენი მასა უნდა შეგროვდეს, გატანილი იქნას ბაღიდან და დაინვას. უხვი და ხარისხიანი მოსავლის მისაღებად რეკომენდირებულია ყვავილებისა და ნასკვების ნორმირების მეთოდის გამოყენებაც.

## ციტრუსოვანთა მოსავლის აღება

ციტრუსოვანთა მოსავლის აღება მეტად საპასუხისმგებლოა, ნაყოფებს კრეფენ ტექნიკურ, ანუ ასაღებ სიმნიფეში, მაშინ, როდესაც ნაყოფი ჯიშისათვის დამახასიათებელ სისქეს, საკმაო წვნიანობასა და გარეგნულ შეფერილობას მიიღებს. მანდარინი უნდა მოიკრიფოს





მაშინ, როდესაც კანის 2/3 დამახასიათებელ ყვითელ ფერს მიიღებს. მანდარინის კრეფის ვადები ჭიშებისა და რეგიონების მიხედვით ცვალებადია. საადრეო ჭიშები: კოვანო ვასე, ქართული საადრეო იკრიფება ოქტომბრის მეორე ნახევრიდან, საგვიანო ჭიშები - უნშიუ ნოემბრის თვეში. რეგიონების მიხედვით აფხაზეთსა და სამეგრელოში მანდარინი 10-15 დღით ადრე მნიფდება, ვიდრე აჭარა - გურიაში.

ფორთოხალი იკრიფება ნოემბრის ბოლოს და დეკემბრის თვეში. ლიმონის ნაყოფის კრეფა, მიუხედავად მისი კანის შეფერილობისა, დასაშვებია მაშინ, როდესაც ის მიაღწევს სტანდარტულ ზომას (50მმ) და წვნიანი გახდება. ნაყოფის კრეფა წარმოებს მშრალ ამინდში, სპეციალური ნაყოფსაჭრელი მკარატლებით. მოკრეფილი ნაყოფი ფრთხილად ეწყობა ყუთებში და მიაქვთ პუნქტებში და შემფუთავ ქარხნებში. დანესებულია ციტრუსოვანთა ნაყოფის ორი ხარისხი: სტანდარტული და არასტანდარტული. მანდარინისთვის სტანდარტულია 48მმ-ზე მეტი სიმსხოს ნაყოფი; ლიმონი „მეიერისთვის“ სტანდარტულია 42მმ-ზე მეტი სიმსხოს ნაყოფი; ფორთოხლისათვის სტანდარტულია 77მმ-ზე მეტი სიმსხოს ნაყოფი. აღნიშნულ მაჩვენებლებს ქვემოთ არსებულ არასტანდარტულ ნაყოფებს იბარებენ წონით. სტანდარტული ნაყოფების რეალიზაცია ხდება უშუალოდ ხილის მოხმარების სახით, არასტანდარტულის - როგორც ხილის, ასევე წვენის და სხვა დანიშნულებით.

**აგროკლიმატური რისკები და ციტრუსოვანთა მოსავლიანობა**

ციტრუსოვანთა ნარგაობისათვის აგროკლიმატური რისკებიდან შესაძლებელია დასახელებულია: 1. ზამთრის ყინვები - ციტრუსოვანთა კულტურები ყინვებისადმი განსაკუთრებულ მგრძობიარობას იჩენს; ლიმონისათვის დამლუპველია -8-9°C; მანდარინისათვის -11-12°C; ფორთოხლისათვის და გრეიპფრუტისათვის -9-1°C; ყინვებისგან დასაცავად მიმართავენ ფესვის ყელთან მიწის შემოყრას 30-35სმ. სიმაღლეზე. ასევე გამოიყენება მცენარეთა შეფუთვა, გაზით

გათობა, შებოლება და სხვა ღონისძიებები.

2. საგაზაფხულო ნაყინვები - რადიაციული ნაყინვები განპირობებულია ნიადაგის ზედაპირის ინტენსიური გაციებით მონმენდილ-წყნარ ღამეში. ნიადაგის ზედაპირზე წარმოიშობა ტემპერატურის ინვერსია. ტემპერატურა 2-4°C-მდე ეცემა. ნაყინვების დადგომის სეზონია: აჭარა-გურიაში 20 აპრილიდან 5 მაისამდე; სამეგრელო-აფხაზეთში 15 აპრილიდან 1 მაისამდე. ზიანდება ახალგაზრდა ყლორტები, სანაყოფე კვირტები. ნაყინვების სანინალმდეგო ეფექტური ღონისძიებაა - შებოლება (ნამჭათივა და სხვა).

3. სეტყვა - სუბტროპიკულ ზონაში სეტყვის საშიშროება იშვიათი მოვლენაა, თუმცა არის ერთეული შემთხვევები გახაფხულსა და შემოდგომაზე, როდესაც სეტყვა სერიოზულ ზიანს აყენებს ახალგაზრდა ყლორტებს, ასევე ტექნიკურ სიმწიფეში მყოფ ნაყოფებს. სეტყვით დაზარალებულ მცენარეებსა და ნაყოფებს უტარდებათ პრეპარატებით ნამლობა.

4. ხანგძლივი გვალვები - ბოლო 10-15 წლის განმავლობაში ყოველ მე-2-3 წელს დაფიქსირებულია საგაზაფხულო და საზაფხულო გვალვები. გვალვების ხანგრძლივობა 30-50 დღე. ნიადაგში ტენის ძლიერი დეფიციტი იწვევს ნასკვების და ნაყოფების მასიურ ცვენას, ფოთლების ქცნობას და ხმობას. ასეთ პირობებში მაღალეფექტური ღონისძიებაა მორწყვა.

5. უხვთოვლიანობა - ტენიან სუბტროპიკებში უხვთოვლიანობა ხშირი შემთხვევაა. რეგიონებისა და ზონების მიხედვით თოვლის საბურველის სიმაღლე 0,30-1,5 მ-მდე მერყეობს. შესაძლებელია ერთი დღე-ღამის განმავლობაში 1 მეტრი სისქის თოვლიც კი მოვიდეს. დიდთოვლიანობა იწვევს ხეების მექანიკურ დახლეჩვა-დაზიანებას, აძლიერებს ყინვების მოქმედებას. საჭიროა დროულად განთავისუფლდეს მცენარეები თოვლისაგან.

6. ეროზია, მენყერული მოვლენები, წყალდიდობები - საქართველოს ტენიან სუბტროპიკებში ნალექების არათანაბარი განაწილება ქმნის ეროზიისა და მენყერული მოვლენების განვითარების საშიშროებას, განსაკუთრებით შემოდგომა, ადრე გაზაფხულზე უხვი ნალექებისა და თოვლის დნობის პერიოდში ადგილი აქვს ზვავებს, მენყერებს, ნიადაგის ეროზიას, წყალდიდობას. ციტრუსოვანთა ბალები, რომლებიც აღნიშნული მოვლენების ზემოქმედების ქვეშ მოხვდებიან, ძლიერ ან მთლიანად ნადგურდებიან. აღნიშნული უარყოფითი ქმედებების თავიდან ასარიდებლად საჭიროა პრევენციული ღონისძიებების ჩატარება. ფერმერებმა უნდა გაითვალისწინონ, რომ უკანასკნელ პერიოდში ამოქმედდა სადაზღვევო კომპანიების მიერ წინასწარ დაზღვეულ ციტრუსოვანთა ბალებში აგროკლიმატური რისკების მიერ მიყენებული ეკონომიკური

ზარალის ანაზღაურების პრაქტიკა, თუმცა იგი მოქმედებს მხოლოდ 10 დეკემბრამდე. 10 დეკემბრის შემდეგ ხეზე დარჩენილი მოუკრეფავი ნაყოფების ზარალი არ ნაზღაურდება.

ციტრუსოვანთა ბალებში მაღალხარისხოვანი სტანდარტული ნაყოფების მიღება შესაძლებელია მხოლოდ აგროტექნიკური ღონისძიებების სრულყოფილად გატარების შემთხვევაში. რომელიმე ერთი ღონისძიების უგულვლყოფაც კი შესაძლებელია გახდეს მოსავლის მთლიანი განადგურების ან მცენარეთა სრული გახმობის მიზეზიც კი. თუ აგროტექნიკის რომელიმე რგოლი დაირღვევა, ფერმერები მიიღებენ არასტანდარტულ ნაყოფებს, რომლის რეალიზაცია გართულდება და ფერმერთა შემოსავლებიც შემცირდება.

**ციტრუსოვანთა მავნებლები, დაავადებები და მათ წინააღმდეგ ბრძოლის ღონისძიებები**

მავნებლების და დაავადებების მიერ ციტრუსოვანთა კულტურებზე მიყენებული ზარალი, ბრძოლის ღონისძიებების ჩატარებლობის შემთხვევაში, 20 დან 50 %-მდე იზრდება. ციტრუსოვანთა ნარგავების ძირითადი მავნებლებია: ციტრუსოვანთა ფრთათეთრა, ციტრუსოვანთა ბენჯიანი, წითელი და ვერცხლისფერი ტკიპები; იაპონური ჩხირისებრი, ყავისფერი, ყვითელი, წარინჯისფერი ჩხირისებრი და მძიმე-სებრი ფარინები, იაპონური და ჩინური ცვილისებრი, წაგრძელებული ბალიშა და რბილი, ზღვისპირა, ვაზის ფქვილისებრი, ავსტრალიური ღარებიანი ცრუფარიანები. ასევე წარინჯოვანთა ბუგრი, მარმარილოს ღრაჭა, ფოთოლხვევიები, კალიები, მახრა და მავთულა ქიები. ციტრუსოვანთა უმთავრესი დაავადებებია: მალსეკო (ხმალა), გომოზი, ციტრუსების ბაქტერიული ნეკროზი, ანთრაგნოზი, მეჭეჭიანობა, ნაცრისფერი სიდამპლე, ფესვის სამხრეთული სიდამპლე.

ცხრილში #1 მოცემულია ბრძოლის ღონისძიებები: მავნებელ - დაავადებების წინააღმდეგ სავეტაცო პერიოდში ქიმიური მეთოდის გამოყენებისას ტარდება ოთხჯერადი შესხურება ინსექტიციდის + ფუნგიციდის, აკარიციდებისა და ზეთის კომბინირებული ნაზავით.

| პრეპარატი  | მასალის ხარჯი ლ/ჰა-ზე                    | შესხურების ვადა                                 |
|--|--|---|
| ინსექტიციდი შერპა+ფუნგიციდი სპილენძის ქლორჟანგი+ზეთი პრეპარატი 30                    | 1 ლიტრი<br>4 ლიტრი<br>2 ლიტრი            | პირველი ნამლობა გაზაფხულზე ვეტაცის დაწყებამდე   |
| აკარიციდი ნეორონი+ინსექტიციდი შერპა+ფუნგიციდი სპილენძის ქლორჟანგი                    | 1 ლიტრი<br>1 ლიტრი<br>4 ლიტრი            | მეორე ნამლობა ივნის-ივლისში                     |
| აკარიციდი ნეორონი+ინსექტიციდი შერპა  | 1 ლიტრი<br>1 ლიტრი                       | მესამე ნამლობა აგვისტოს ბოლოს                   |
| აკარიციდი ნეორონი+ინსექტიციდი შერპა+ ფუნგიციდი სპილენძის ქლორჟანგი+ზეთი პრეპარატი 30 | 1 ლიტრი<br>1 ლიტრი<br>4 ლიტრი<br>2 ლიტრი | მეოთხე ნამლობა შემოდგომაზე სექტემბერ-ოქტომბერში |

ბრძოლის ბიოლოგიური მეთოდიდან ცრუფარიანების კერებში ხდება კრიპტოლემუსისა და როდოლიის გაშვება. მრავალწლოვანი სარეველების წინააღმდეგ ციტრუსოვანთა ახალგაზრდა ბალებში იყენებენ ჰერბიციდებს.



# ტყის მოვლა და აღდგენა



**ეროვნული სატყეო სააგენტოს ერთ-ერთ ძირითად პრიორიტეტს ტყეების მოვლა და აღდგენა წარმოადგენს. წლების განმავლობაში სექტორის არამდგრადი მართვის შედეგად, საქართველოს ტყეების მნიშვნელოვანი ნაწილი დეგრადირებულია, დიდი ზიანი მიყენა მათ მავნებელ-დაავადებებმაც, ამავე პირობებში ათწლეულების განმავლობაში ტყის აღდგენის და მოვლის ღონისძიებების მასშტაბები ძალიან მცირე იყო.**

ქვეყნის ტყეების ზიანის მომტანი ძირითადი მავნებლები სამცხე-ჯავახეთის ტერიტორიაზე არსებულ წიწვოვნებში მბეჭდავი ქერქიჭამიაა (ფოტო 1). ბზის ალურამ დააზიანა ბზის კორომები მთელს დასავლეთ საქართველოში (ფოტო 2) და წაბლის ქერქის კიბო (ფოტო 3), რომელიც ასევე ქვეყნის მთელს ტერიტორიაზე ფიქსირდება ჯერ კიდევ გასული საუკუნის 40-იანი წლებიდან.

მბეჭდავ ქერქიჭამიასთან დაკავშირებით სააგენტო წლებია ფერომონიან მწერსაჭერებსა და სანიტარულ ჭრებს იყენებს. წელს ეროვნულმა სატყეო სააგენტომ სცადა ბრძოლის განსხვავებული საშუალებები და მეთოდები. მონიტორინგი აჩვენებს, რომ 2019 წელს განსაკუთრებით მომატებული იყო მავნე მწერის რიცხოვნობა, მეცნიერები ამას კლიმატის ცვლილების პროცესსაც უკავშირებენ. სპეციალისტების მოსაზრებით, შესაძლოა ეს თვითონ მავნე მწერის ბიოეკოლოგიასაც უკავშირდებოდეს. სააგენტოს 2020 წლისათვის დაგეგმილი აქვს ბრძოლის ღონისძიებების მასშტაბების ზრდა და ახალი საშუალებების გამოცდაც, მათ შორის, ყველაზე მნიშვნელოვანის - ცოცხალი, ბიოლოგიური მტრების გამოყენებაა. საკუთარი ძალებით სააგენტომ ამ მიმართულებით დაიწყო ცდები და შედეგების მიხედვით გაზრდის ამ საქმიანობის მასშტაბსაც (ფოტო 4).



ფოტო 1



ფოტო 2



ფოტო 3



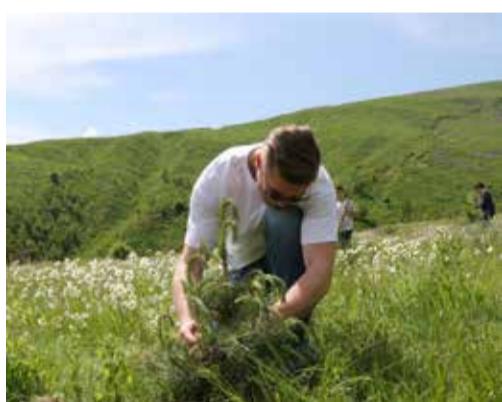
ფოტო 4

რაც შეეხება ბზის დაავადებასა და მავნე მწერს, სააგენტო აქ კომპლექსურ მეთოდს იყენებს - განთავსებულია ფერომონიანი მწერსაჭერები, ინამლება დაზიანებული ტერიტორიები, ბიოლოგიური პრეპარატის გარდა, სახეობის შენარჩუნების მიზნით, სააგენტომ მიიღო გადაწყვეტილება რაჭის რეგიონში კონკრეტული ტერიტორია დაემუშავებინა ინსექტიციდითაც. განხორციელდა რამოდენიმე სახის პრეპარატის ტესტირებაც. საბედნიეროდ, ბზასთან მიმართებაში საკმაოდ პოზიტიური შედეგები გვაქვს, რიგ ადგილებში რეგენერაცია ფიქსირდება, უფრო მეტ ტერიტორიაზე საკმაოდ კარგია ბუნებრივი განახლება, ამიტომ, სააგენტო აგრძელებს მკაცრ მონიტორინგსა და ბრძოლის ღონისძიებებს (ფოტო 5).



ფოტო 5

წაბლის პრობლემა ყველაზე რთულად მოსაგვარებელია და უფრო გრძელვადიან საშუალებებს საჭიროებს. სამწუხაროდ, დღემდე დაავადების წინააღმდეგ გამოსაყენებელი კონკრეტული საშუალება მსოფლიოში ცნობილი არ არის. თუმცა 2019 წელს სააგენტომ, ადგილობრივი და საერთაშორისო ექსპერტების ჩართულობით, დაიწყო წაბლნარი კორომების გაჯანსაღების პროგრამა, რომელიც, სანიტარულ ჭრებთან ერთად, მოიცავს დაავადების ბიოლოგიური კონტროლის გამოყენებას და აღდგენის ღონისძიებებს. პროცესი საკმაოდ რთული, სპეციფიკური და ხანგრძლივია და, ამ ეტაპზე, რიგი მიმართულებებით ლაბორატორიული კვლევებიც მიმდინარეობს.



ბოლო ორი წელია ეროვნული სატყეო სააგენტო ასრულებს გაეროს კლიმატის ცვლილების ჩარჩო კონვენციისადმი ეროვნულ დონეზე განსაზღვრული წვლილის დოკუმენტის (NDC) უპირობო ვალდებულებას - 2030 წლამდე, ყოველწლიურად 150 ჰა ფართობზე მოხდეს ტყის აღდგენა-გაშენების ღონისძიებების განხორციელება. მიმდინარე წელს ტყის აღდგენის საშუალებები 214 ჰა ფართობ-

ზე განხორციელდა, მათ შორის ბორჯომის ნახანძრალი ტყის ტერიტორიაზე. დარჩენილ 106 ჰექტარს, ეროვნული სატყეო სააგენტო 2020 წელს აღადგენს. დასრულდა განმედიტი და ბუნებრივი განახლების ხელშეწყობის სამუშაოები 402 ჰა ფართობზე დაბა წალვერში, რის შემდეგ, ჯამში 8500 წიწვოვანი და ფოთლოვანი სახეობის ნერგი დაირგო. კურორტ სანირეში, ეროვნულმა სატყეო სააგენტომ 23,4 ჰა ფართობისთვის ტყის აღდგენის პროექტი მოამზადა, რომელიც ტყის ბუნებრივი განახლების ხელშეწყობასთან ერთად, 18 900 ცალი სხვადასხვა სახეობის, მათ შორის წითელი ნუსხით დაცული სახეობების ნერგების დარგვას ითვალისწინებს.



მნიშვნელოვანია, რომ სააგენტომ რამდენიმე წლის წინ აღადგინა დროებითი სანერგების მოწყობის პრაქტიკა, რაც ეკონომიკურ დანახარჯების შემცირებასთან ერთად, ადგილობრივ პირობებს შეგუებული ნერგის მიღებას უზრუნველყოფს. მხოლოდ სააგენტოს სანერგებიდან 2019 წელს 100 000 ნერგი იქნა მიღებული, მათ შორისაა წითელი ნუსხის სახეობებიც. ტყის გაშენებისა და ბუნებრივი ხელშეწყობის ღონისძიებების პარალელურად, სააგენტოს ერთ-ერთ პრიორიტეტს სწრაფმზარდი სახეობებით პლანტაციების მოწყობაცაა, რაც, ეკოლოგიურ შედეგებთან ერთად, ბუნებრივ ტყეზე ზეწოლის შემცირების საუკეთესო საშუალებაა. ბოლო წლებში სააგენტომ კახეთის, გურიისა და შიდა ქართლის რეგიონებში 40 ჰა-მდე ფართობზე გააშენა აკაციისა და ვერხვის პლანტაციები, და მომავალი წლისთვის იგეგმება ამ ღონისძიებების მასშტაბების ზრდა.

**მნიშვნელოვანია ტყის აღდგენის ღონისძიებებში საზოგადოებისა და კერძო სექტორის ჩართულობაც, განსაკუთრებით ახალგაზრდებისა და სკოლის მოსწავლეების, გარდა იმისა, რომ აღნიშნულ ღონისძიებებზე რეგიონების მასშტაბით მხოლოდ ადგილობრივი მოსახლეობა საქმდება, სააგენტო წარმატებულად თანამშრომლობს კერძო კომპანიებთან და საჯარო სკოლებთან.**