

შპს სიდერი

სკრინინგის ანგარიში

8 ჰექტარი მოცვის ბაღის სამელიორაციო (წვეთოვანი სარწყავი)
სისტემის მოწყობა და ექსპლუატაცია

წყალალევა ზედაპირული წყლის ობიექტიდან

ანგარიში მომზადებულია:
შპს სიდერი-ს მიერ

აპრილი 2020 წელი

შინაარსი

1. შესავალი	3
2. საპროექტო ტერიტორიის მდებარეობა	4
3. პროექტის აღწერა	5
4. გარემოზე მოსალოდნელი ზემოქმედება	9
დანართები:	13

ცხრილები

ცხრილი 1.1.1. საკონტაქტო ინფორმაცია	3
ცხრილი 4.1.1. ინფორმაცია მოსალოდნელი გარემოზე ზემოქმედების შესახებ	9

ნახაზები

ნახ. 2.1.1 საპროექტო ტერიტორიის მდებარეობა	4
ნახ. 3.1.1 საპროექტო ნაკვეთის საზღვრები	5
ნახ. 3.1.2 სარწყავი სისტემის დაფარვის არეალი	6
ნახ. 3.1.3 წყალაღების წერტილის მდებარეობა	6
ნახ. 3.1.4 წყალაღების წერტილის ფოტო	8

1. შესავალი

წინამდებარე ანგარიშში წარმოგიდგენთ ინფორმაციას, რომელიც შეეხება ოზურგეთის მუნიციპალიტეტში, დაბა ლაითურში 8 ჰექტარი მოცვის ბაღის სარწყავი წყლის აღებას ზედაპირული წყლის ობიექტიდან.

ვინაიდან, ზემოაღნიშნული საქმიანობა წარმოადგენს საქართველოს კანონის „გარემოსდაცვითი შეფასების კოდექსი“-ს II დანართის პირველი პუნქტის, 1.3 ქვეპუნქტით გათვალისწინებულ საქმიანობას (სამელიორაციო სისტემის მოწყობა და ექსპლუატაცია) მომზადდა წინამდებარე ანგარიში, რომელიც წარმოადგენილია სკრინინგის პროცედურის გასავლელად.

წინამდებარე სკრინინგის ანგარიში მომზადდა შპს „სიდერი“-ს მიერ, კომპანიის საკონტაქტო ინფორმაცია მოცემულია ცხრილი 1.1.1.

ცხრილი 1.1.1. საკონტაქტო ინფორმაცია

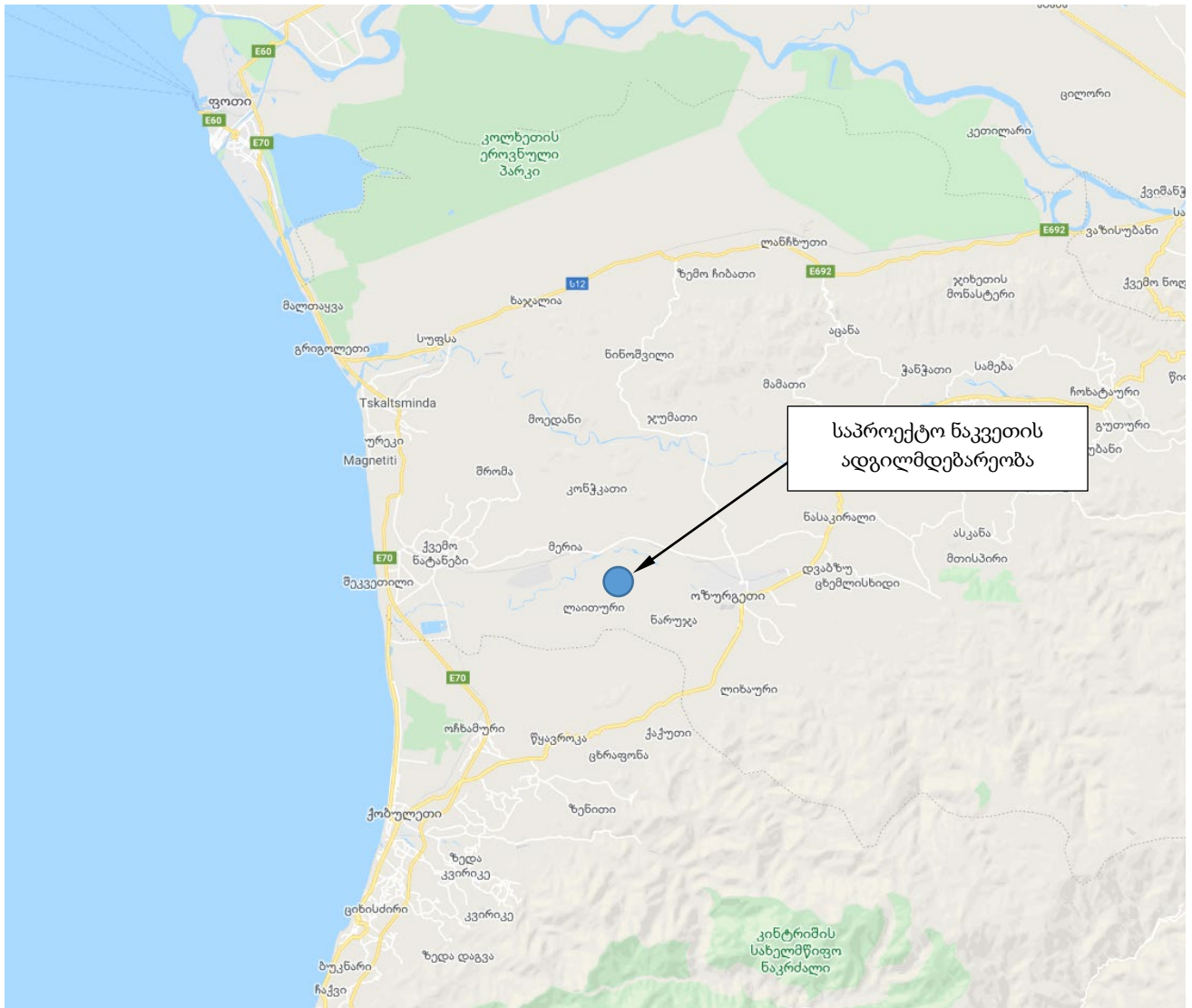
პროექტის განმახორციელებელი კომპანია	შპს „სიდერი“
საიდენტიფიკაციო კოდი	404 389 577
კომპანიის იურიდიული მისამართი	თბილისი, ივანე ჯავახიშვილის 70.
პროექტის განხორციელების მისამართი	ოზურგეთის მუნიციპალიტეტი, დაბა ლაითური, საკადასტრო კოდი 26.25.11.228
ელ. ფოსტა	rkhargelia@gmail.com
დირექტორი	რუსუდან ხარგელია
დაგეგმილი საქმიანობის ტიპი	ოზურგეთის მუნიციპალიტეტში, დაბა ლაითურში 8 ჰექტარი მოცვის ბაღის სარწყავი წყლის აღებას ზედაპირული წყლის ობიექტიდან

2. საპროექტო ტერიტორიის მდებარეობა

დაბა ლაითური მდებარეობს მდინარე ჩოლოქსა და ნატანებს შორის, ზღვის დონიდან 80 მ. ოზურგეთის ცენტრიდან 14 კმ. მოშორებით.

დაბა ლაითურში საბჭოთა პერიოდში განვითარებული იყო სოფლის მეურნეობის რამდენიმე დარგი: მეციტრუსეობა, მეჩაიეობა, ასევე, ფუნქციონირებდა ტუნგოს გადამამუშავებელი საწარმო.

2007 წელს საქართველოს სასჯელაღსრულებისა და იურიდიული დახმარების საკითხთა სამინისტროს გადაწყვეტილებით ლაითურში დაიწყო საპატიმრო ციხის მშენებლობა. დაბაში არის საჯარო სკოლა, საბავშვო ბაღი და ამბულატორია.



ნახ. 2.1.1 საპროექტო ტერიტორიის მდებარეობა

3. პროექტის აღწერა

შპს „სიდერი“ დაბა ლაითურში ფლობს მიწის ნაკვეთს, საკადასტრო კოდი 26.25.11.228 - ამონაწერი და საკადასტრო გეგმა დანართის სახით თან ერთვის წინამდებარე ანგარიშს (დანართი ## 1, 2). ნაკვეთის საერთო ფართობი შეადგენს 32.61 ჰექტარს. აღნიშნული ტერიტორიის აერო ფოტო 2018 წლის ოქტომბრის თვის მდგომარეობით მოცემულია ნახაზზე.

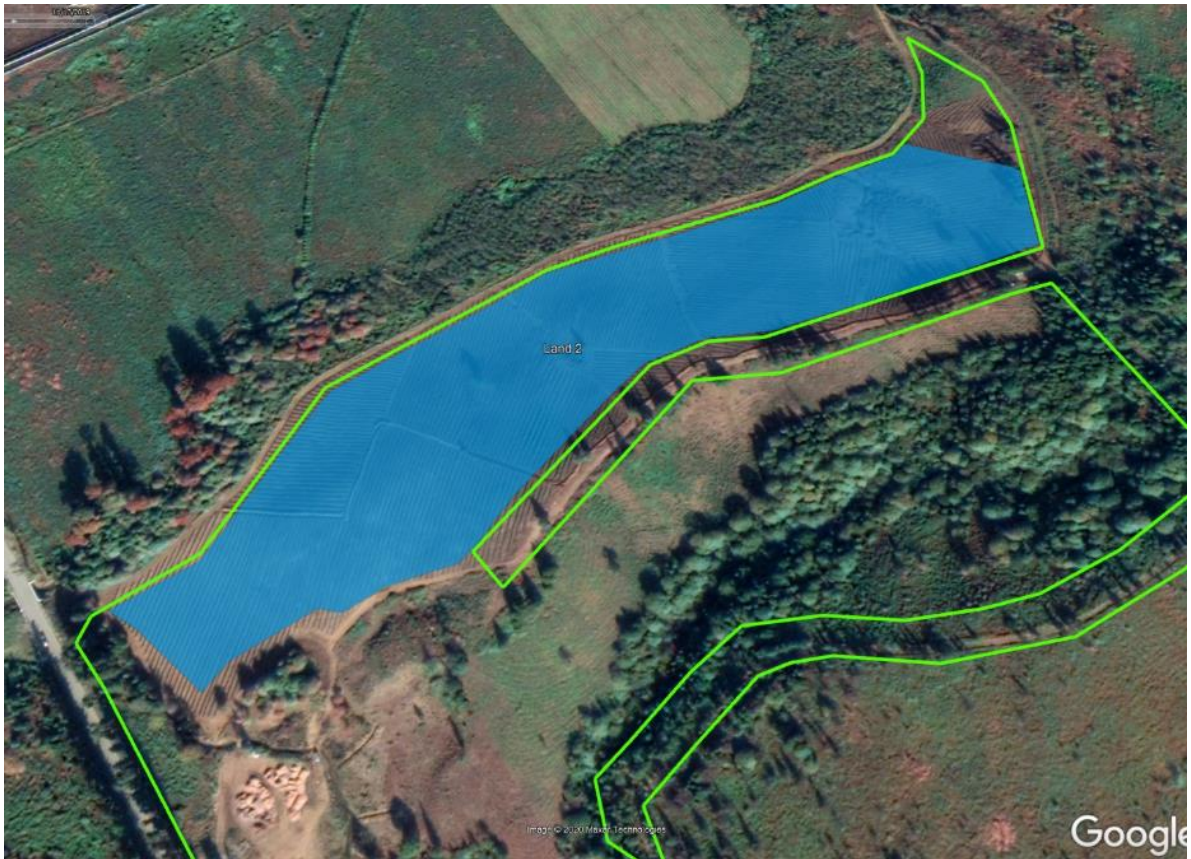


ნახ. 3.1.1 საპროექტო ნაკვეთის საზღვრები

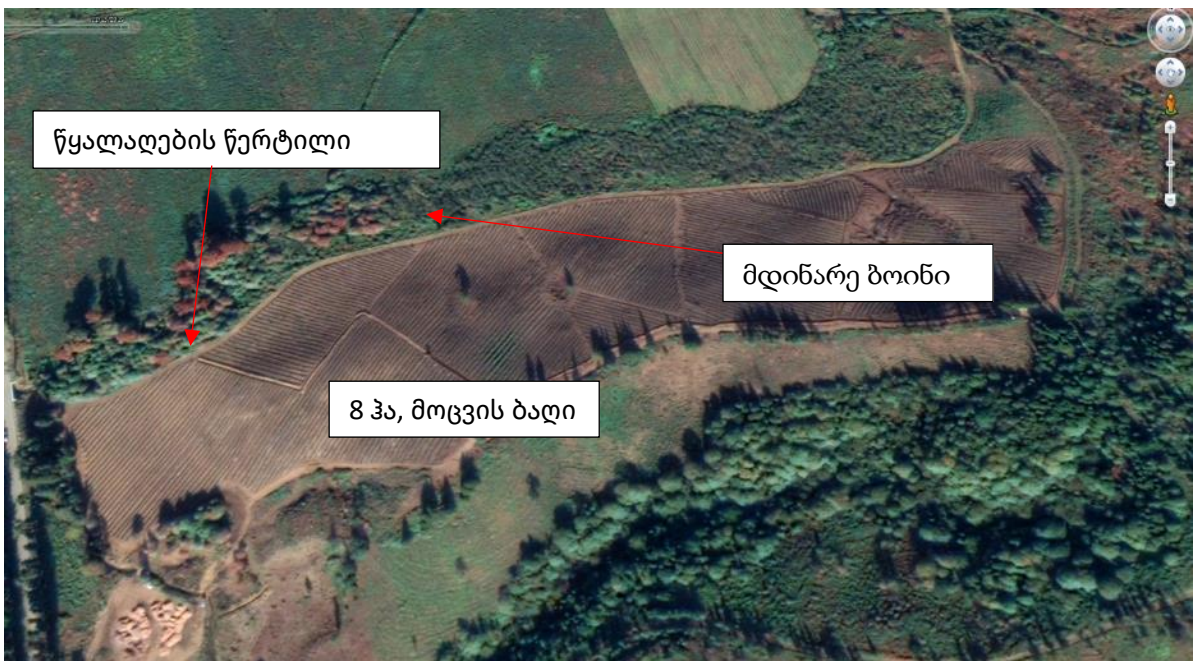
შპს „სიდერი“-ს მიერ 2019 წელს აღნიშნული ტერიტორია შემოიღობა, დაიწყო მიწის სამუშაოები, გამოიყო პრიორიტეტები და გადაწყდა აღნიშნული ტერიტორიის 8 ჰექტარზე გაშენებულიყო მოცვის ბაღი.

სახელმწიფო პროექტის დანერგე მომავალის თანადაფინანსებით 2019 წლის შემოდგომაზე 8 ჰექტარი მიწის ნაკვეთი დამუშავდა, მოეწყო მოცვისთვის საჭირო ბაზოკვლები. მომზადდა ტექნიკური პროექტი ტერიტორიის სარწყავი სისტემით უზრუნველყოფის მიზნით.

2019 წლის ბოლომდე გაშენდა ბალი რომლის აერო ფოტოები მოცემულია ნახ. 3.1.2 და ნახ. 3.1.3-ზე.



ნახ. 3.1.2 სარწყავი სისტემის დაფარვის არეალი



ნახ. 3.1.3 წყალაღების წერტილის მდებარეობა

საწყავი სისტემის პროექტი მომზადდა სახელმწიფოს მიერ პროგრამა „დანერგე მომავლის ფარგლებში აკრედიტებული ორგანიზაციის „პროაგროსა“ და შპს „სიდერი“-ს შორის დადებული კონტრაქტის საფუძველზე, რომელიც უზრუნველყოფს აღნიშნული ტერიტორიის თანამედროვე, წვეთოვანი სისტემით მორწყვას.

ტერიტორიის მორწყვისთვის შერეულია ტექნიკური პარამეტრები, კერძოდ:

ტუმბოს მაქსიმალური წარმადობა 22 მ³/სთ;

ტუმბოს საშუალო წარმადობა სისტემის უზრუნველსაყოფად : 5.5 მ³/საათი

წყლის განმავლობაში აღებული მოცულობა: 6480 მ³/წელიწადში.

წყლის აღების წერტილის კოორდინატები: X = 741136; Y=4645102 (UTM სისტემაში)

შპს სიდერის ტერიტორია უშუალოდ ესაზღვრება მდინარე ბოინს, რომელიც მიედინება პროექტით გათვალისწინებული მოსარწყავი ნაკვეთის ჩრდილო საზღვარს. ნაკვეთსა და მდინარე ბოინს შორის განლაგებულია გრუნტის გზა, რომელიც მოწყობილი იყო სასოფლო სამეურნეო სავარგულების მომსახურების მიზნით. გზა წარმოადგენს შიდა სასოფლო (ე.წ. საკოლმეურნეო) გზების ქსელის ნაწილს, არ გააჩნია გზის კატეგორია. გზა გამიზნულია მოსავლის აღებისა და ტერიტორიიდან გატანისათვის, მასზე ხდება მხოლოდ სასოფლო-სამეურნეო ტექნიკის გადაადგილება სავარგულების მომსახურების დროს. გზის აღნიშნული მონაკვეთი წარმოადგენს ჩიხს და არ უკავშირდება მერია ლაითურის მოასფალტებულ გზას.

სარწყავი სისტემის დაგეგმარებისას შერჩეული იქნა უახლოესი წერტილი შპს სიდერის კუთვნილი ტერიტორიიდან ზედაპირული წყლის ობიექტამდე. პროექტი ითვალისწინებს მდინარის არსებულ კალაპოტში წყალშემწოვი მილის მოთავსებას, რომელიც შემდგომ თხრილის საშუალებით გადაკვეთს არსებულ გრუნტის გზას და შეუერთდება შპს სიდერის ტერიტორიაზე დაპროექტებულ სატუმბ კვანძში. აღნიშნულ კვანძში დამონტაჟდება წყლის ფილტრაციის სისტემა და ტუმბო, რომელიც წყალს მიაწოდებს სარწყავი გამანაწილებელი სისტემის ძირითად მილსადენებს. მანძილი წყალაღების წერტილიდან რომელიც მდებარეობს მდინარე ბოინის კალაპოტში, შპს სიდერის ტერიტორიის გარეთ, მანძილი ნაკვეთამდე შეადგენს 5 მეტრს.

პროექტის შესაბამისად წყალაღების მილზე, არსებული გზის გადაკვეთის შემდეგ, ფირმა სიდერის ტერიტორიაზე მოეწობა სატუმბი კვანძი და დამონტაჟდება ტუმბო სარწყავი ინფრასტრუქტურით. სატუმბი კვანძის ელექტრომომარაგება განხორციელდება შპს სიდერის ელექტროქსელიდან.

წყალამღები მილის დიამეტრი პროექტის მიხედვით შეადგენს 100 მმ-ს. აღნიშნული მილის თავზე დამონტაჟდება სტანდარტული 150 მმ დიამეტრის წყალშემწოვი რომელიც სისტემას დაიცავს მდინარეში არსებული ფოთლებისა და ტოტებისგან.

სარწყავი დღეების რაოდენობა ლაითურისათვის შეადგენს 40-დან 90 დღემდე, სისტემა გათვლილია მაქსიმალურ მოთხოვნილებაზე, თუმცა რეალური წყალმომარება დამოკიდებული იქნება მიმდინარე წლის განმავლობაში არსებულ ამინდზე და მოსული ნალექების რაოდენობაზე, რაც მნიშვნელოვნად ნაკლებია საპროექტო სიდიდეზე.

მდინარე ბოინზე წყალაღების წერტილის ფოტო მოცემულია ნახ. 3.1.4-ზე.



ნახ. 3.1.4 წყალაღების წერტილის ფოტო

4. გარემოზე მოსალოდნელი ზემოქმედება

ცხრილი 4.1.1-ში წარმოდგენილია ინფორმაცია გარემოზე ზემოქმედების შეფასების შესახებ დადგენილი კრიტერიუმების მიხედვით. ცხრილში მოცემული კრიტერიუმები წარმოადგენს გარემოსდაცვითი შეფასების კოდექსის მე-7 მუხლით გათვალისწინებულ პუნქტებს.

ცხრილი 4.1.1. ინფორმაცია მოსალოდნელი გარემოზე ზემოქმედების შესახებ

კრიტერიუმი	აღწერა
საქმიანობის მახასიათებლები:	
ა.ა) საქმიანობის მასშტაბი;	<p>წყალაღება განკუთვნილია 8 ჰექტარი მოცვის ბაღის მოსარწყავად სადაც განთავსებული 26 ათასი ძირი კენკროვანი კულტურა. სარწყავი სისტემა დაგეგმილია არსებული აგროტექნიკური პარამეტრების მიხედვით. წყალამღების მაქსიმალური მოცულობა შეადგენს 22 მ³/საათში. წყალაღების საშუალო წლიური მოცულობა - 6480 მ³/წელიწადში, ხოლო საშუალო წყალაღება 5.5 მ³/სთ.</p> <p>წყალამღები წარმოადგენს წერტილოვან ობიექტს და ითვალისწინებს წყალშემწოვი მილის განთავსებას მდინარეში. მისი კონსტრუქცია და მოწყობა არ მოითხოვს მდინარის კალაპოტზე ზემოქმედებას, კაშხლის ან რეზერვუარის მოწყობას. წყალაღება განხორციელდება არსებული კალაპოტის გაღრმავებული უბნიდან. წყალაღების კონსტრუქცია არ იმოქმედებს მდინარის ჩამონადენზე ან ნატანზე. წყალაღების მასშტაბიდან გამომდინარე ზემოქმედება წყლის ობიექტზე შეუმჩნეველი იქნება.</p>
ა.ბ) არსებულ საქმიანობასთან ან/და დაგეგმილ საქმიანობასთან კუმულაციური ზემოქმედება;	დაგეგმილ საქმიანობას კუმულაციური ეფექტი არ არის მოსალოდნელი, მდინარიდან წყალაღება არ გამოიწვევს ზემოქმედებას ქვედა დინებაში არსებულ ან დაგეგმილ საქმიანობებზე.
ა.გ) ბუნებრივი რესურსების (განსაკუთრებით – წყლის,	წყალამღების მოწყობით მოსალოდნელი ზემოქმედება ბუნებრივ გარემოზე და ბიომრავალფეროვნებაზე მინიმალურია, წყალამღები არ იმოქმედებს მდინარის

კრიტერიუმი	აღწერა
ნიადაგის, მიწის, ბიომრავალფეროვნების) გამოყენება;	ბიომრავალფეროვნებაზე, არ გამოიწვევს კალაპოტის დაშრობას ან წყლის რაოდენობის შესამჩნევ შემცირებას. მდინარის ბიომრავალფეროვნებაში არ აღინიშნება დაცული და მოწყვლადი სახეობები. რაც შეეხება ზემოქმედებას მოსარწყავ ტერიტორიაზე, ის ისტორიულად წარმოადგენს სასოფლო სამეურნეო სავარგულს, რომელიც დაფარული იყო კულტურული მცენარეებით (ჩაი და ერთწლიანი მცენარეები) და მისი ცვლილება არ ხდება, შესაბამისად ზემოქმედება ნიადაგზე, ხმელეთის ბიომრავალფეროვნებაზე არ არის მოსალოდნელი. აგრეთვე სხვა ზემოქმედება ბუნებრივ რესურსებზე არ არის მოსალოდნელი.
ა.დ) ნარჩენების წარმოქმნა;	შემოთავაზებული საქმიანობა არ გამოიწვევს ნარჩენების წარმოქმნას, საქმიანობა დაკავშირებულია სოფლის მეურნეობასთან და ნარჩენების წარმოქმნა პრაქტიკულად არ არის მოსალოდნელი.
ა.ე) გარემოს დაბინძურება და ხმაური;	გარემოს დაბინძურების პოტენციური პროექტს არ გააჩნია, არ იქნება გამოყენებული დამაბინძურებელი მასალები. სარწყავი სისტემა ითვალისწინებს მხოლოდ სასუქების გამოყენებას 8 ჰექტარ სასოფლო სამეურნეო სავარგულზე, რაც ჩვეულებრივი პროცედურაა სოფლის მეურნეობის სფეროში. წყალამღებთან არ არის დაგეგმილი რაიმე დამაბინძურებელი ნივთიერებების გამოყენება როგორცაა ზეთები, ჰერბიციდები ან პესტიციდები. ხმაურის კუთხით დაბინძურება არ არის მოსალოდნელი. წყალამღებთან მინიმუმ 300 მეტრის მანძილზე არ არის ხმაურის რეცეპტორები და განლაგებულია მხოლოდ სასოფლო სამეურნეო მიწები.
ა.ვ) საქმიანობასთან დაკავშირებული მასშტაბური ავარიის ან/და კატასტროფის რისკი;	საქმიანობის სპეციფიკიდან გამომდინარე არ არის გათვალისწინებული ისეთი ნაგებობების ან სტრუქტურების აგება, რომელმაც შეიძლება გამოიწვიოს რაიმე სახის ავარია ან კატასტროფა. დაზიანების შემთხვევაში შეძლება ზემოქმედება მოხდეს მხოლოდ წყალამღებ სტრუქტურაზე. შესაბამისად მასშტაბური ავარიის ან/და კატასტროფის რისკი ნულოვანია.

კრიტერიუმი	აღწერა
ბ) დაგეგმილი საქმიანობის განხორციელების ადგილი და მისი თავსებადობა:	
ბ.ა) ჭარბტენიან ტერიტორიასთან;	დაგეგმილი საქმიანობა მდებარეობს სასოფლო სამეურნეო სავარგულების ზონაში. უახლოესი ჭარბტენიანი ტერიტორია განლაგებულია მინიმუმ 5 კმ და მეტ მანძილზე, შესაბამისად ზემოქმედება ჭარბტენიან ტერიტორიებზე არ არის მოსალოდნელი
ბ.ბ) შავი ზღვის სანაპირო ზოლთან;	შავი ზღვის სანაპირო ზოლამდე უახლოესი მანძილი აჭარბებს 10 კმ-ს შესაბამისად ზემოქმედება შავი ზღვის სანაპირო ზოლზე არ არის მოსალოდნელი
ბ.გ) ტყით მჭიდროდ დაფარულ ტერიტორიასთან, სადაც გაბატონებულია საქართველოს „წითელი ნუსხის“ სახეობები;	წყალაღების ტერიტორიაზე არ არის ტყით დაფარული ტერიტორიები, ის მდებარეობს სასოფლო სამეურნეო სავარგულებში. წყალაღების მოწყობა არ მოითხოვს ტერიტორიის ნარგავებისაგან გასუფთავებას, ზემოქმედება არ მოხდება ხე-მცენარეების დაცულ ან წითელ ნუსხაში შეტანილ ჯიშებზე. რაც შეეხება მოსარწყავ ტერიტორია, ის წარმოადგენს სასოფლო-სამეურნეო სავარგულს და მასზე რაიმე სახის ბუნებრივი ნარგავები არ არის განლაგებული. პროექტის განხორციელებით არ იქნება საჭირო ნარგავის ან/და ნარგავების მოჭრა.
ბ.დ) დაცულ ტერიტორიებთან;	პროექტის განხორციელება დაგეგმილია დაბა ლაითურის ტერიტორიაზე. უახლოეს დაცული ტერიტორია - კინტრიშის ეროვნული ნაკრძალი დაცილებულია 10-კმ-ის მანძილით ხოლო მანძილი კოლხეთის ეროვნული პარკის უახლოეს საზღვრამდე შეადგენს 20-კმ-ს. შესაბამისად ზემოქმედება დაცულ ტერიტორიებზე მოსალოდნელი არ არის.
ბ.ე) მჭიდროდ დასახლებულ ტერიტორიასთან;	შერჩეული ტერიტორიის მიმდებარედ არ არის მჭიდროდ დასახლებული ტერიტორიები, უახლოეს დასახლებას წარმოადგენს დაბა ლაითურის საცხოვრებელი სახლები, რომელთაგან უახლოესი სახლი მდებარეობს 600 მეტრის მანძილით, ხოლო ლაითურის ცენტრალური უბნები დაცილებულია 1კმ-ზე მეტი მანძილით. შესაბამისად ზემოქმედება დასახლებულ უბნებზე არ არის მოსალოდნელი.
ბ.ვ) კულტურული მემკვიდრეობის ძეგლთან	როგორც ზემოთ არის აღნიშნული, ტერიტორია მდებარეობს სასოფლო სამეურნეო სავარგულებში.

კრიტერიუმი	აღწერა
და სხვა ობიექტთან;	შემოთავაზებული წერტილიდან 500 მეტრის მანძილზე არ არის არცერთი კულტურული მემკვიდრეობის ძეგლი. პროექტის განხორციელება არ მოითხოვს მიწის სამუშაოებს, შესაბამისად შემთხვევითი არქეოლოგიური აღმოჩენების რისკი არ არსებობს.
გ) საქმიანობის შესაძლო ზემოქმედების ხასიათი:	
გ.ა) ზემოქმედების ტრანსსასაზღვრო ხასიათი;	პროექტის განხორციელების ადგილის სპეციფიკიდან და ზემოქმედების მასშტაბიდან გამომდინარე მას ვერ ექნება ტრანსსასაზღვრო ზემოქმედება. უახლოესი საზღვარი მდებარეობს ობიექტიდან 50 კმ-ის მანძილზე.
გ.ბ) ზემოქმედების შესაძლო ხარისხი და კომპლექსურობა.	შემოთავაზებული საქმიანობის სპეციფიკის გათვალისწინებით, პროექტს არ ექნება არანაირი ზემოქმედება მის ირგვლივ მდებარე ან რეგიონის გარემოზე. საქმიანობა წარმოადგენს მცირე ზომის სასოფლო სამეურნეო საქმიანობას რომელიც ითვალისწინებს წვეთოვანი სქემით 8 ჰექტარზე გაშენებული საბარგულის მორწყვას.

დანართები:

დანართი 1: ამონაწერი საჯარო რეესტრიდან;

დანართი 2: ნაკვეთის საკადასტრო გეგმა;

დანართი 3: ზედაპირული წყლის აღების ადგილმდებარეობის რუკა.



ამონაწერი საჯარო რეესტრიდან

განცხადების რეგისტრაცია
N 882019997077 - 29/11/2019 12:16:48

მომზადების თარიღი
16/12/2019 14:19:27

საკუთრების განყოფილება

ზონა ობიექტი	სექტორი ლაითური	კვარტალი	ნაკვეთი	ნაკვეთის საკუთრების ტიპი: საკუთრება ნაკვეთის დანიშნულება: სასოფლო-სამეურნეო (მრავალწლიანი ნარგავები) დამუსგებული ფართობი: 326141.00 კვ.მ. ნაკვეთის წინა ნომერი: 26.25.11.082; შენიშვნა-ნაგებობის ჩამონათვალი: N1
26	25	11	228	

მისამართი: მუნიციპალიტეტი ოზურგეთი, დაბა ლაითური

მესაკუთრის განყოფილება

განცხადების რეგისტრაცია : ნომერი 892018564730 , თარიღი 26/06/2018 16:14:28
უფლების რეგისტრაცია: თარიღი 28/06/2018

უფლების დამადასტურებელი დოკუმენტი:

- უძრავი ნივთის ნასყიდობის ხელშეკრულება , დამოწმების თარიღი: 26/06/2018 , საქართველოს იუსტიციის სამინისტროს საჯარო რეესტრის ეროვნული სააგენტო

მესაკუთრეები:

შპს "სილერი", ID ნომერი: 404389577

მესაკუთრე:

შპს "სილერი"

აღწერა:

იპოთეკა

საგადასახლო გირაუნობა:

რეგისტრირებული არ არის

ვალდებულება

ყადაღა/აკრძალვა:

რეგისტრირებული არ არის

მოვალეთა რეესტრი:

რეგისტრირებული არ არის

"ფიზიკური პირის მიერ 2 წლამდე ვადით საკუთრებაში არსებული მატერიალური აქტივის რეალიზაციისას, აგრეთვე საგადასახადო წლის განმავლობაში 1000 ლარის ან მეტი ღირებულების ქონების საჩუქრად მიღებისას საშემოსავლო გადასახადი გადახდას ექვემდებარება საანგარიშო წლის მომდევნო წლის 1 აპრილამდე, რის შესახებაც აღნიშნული ფიზიკური პირი იმავე ვადაში წარუდგენს დეკლარაციას საგადასახადო ორგანოს. აღნიშნული ვალდებულების შეუსრულებლობა წარმოადგენს საგადასახადო სამართალდარღვევას, რაც იწვევს პასუხისმგებლობას საქართველოს საგადასახადო კოდექსის XVIII თავის მიხედვით."

- დოკუმენტის ნამდვილობის გადამოწმება შესაძლებელია საჯარო რეესტრის ეროვნული სააგენტოს ოფიციალურ ვებ-გვერდზე www.napr.gov.ge;
- ამონაწერის მიღება შესაძლებელია ვებ-გვერდზე www.napr.gov.ge, ნებისმიერ გერიტორიულ სარეგისტრაციო სამსახურში, იუსტიციის სახლებსა და სააგენტოს ავტორიზებულ პირებთან;
- ამონაწერში გეჩნიკური ხარვეზის აღმოჩენის შემთხვევაში დაგვიკავშირდით: 2 405405 ან პირადად შეაესეთ განაცხადი ვებ-გვერდზე;
- კონსულტაციის მიღება შესაძლებელია იუსტიციის სახლის ცხელ ხაზზე 2 405405;
- საჯარო რეესტრის თანამშრომელთა მხრიდან უკანონო ქმედების შემთხვევაში დაგვიკავშირდით ცხელ ხაზზე: 08 009 009 09
- თქვენთვის საინტერესო ნებისმიერ საკითხთან დაკავშირებით მოგვწერეთ ელ-ფოსტით: info@napr.gov.ge



საკადასტრო გეგმა

საჯარო რეესტრის ეროვნული
სააგენტო

საკადასტრო კოდი: **26.25.11.228**

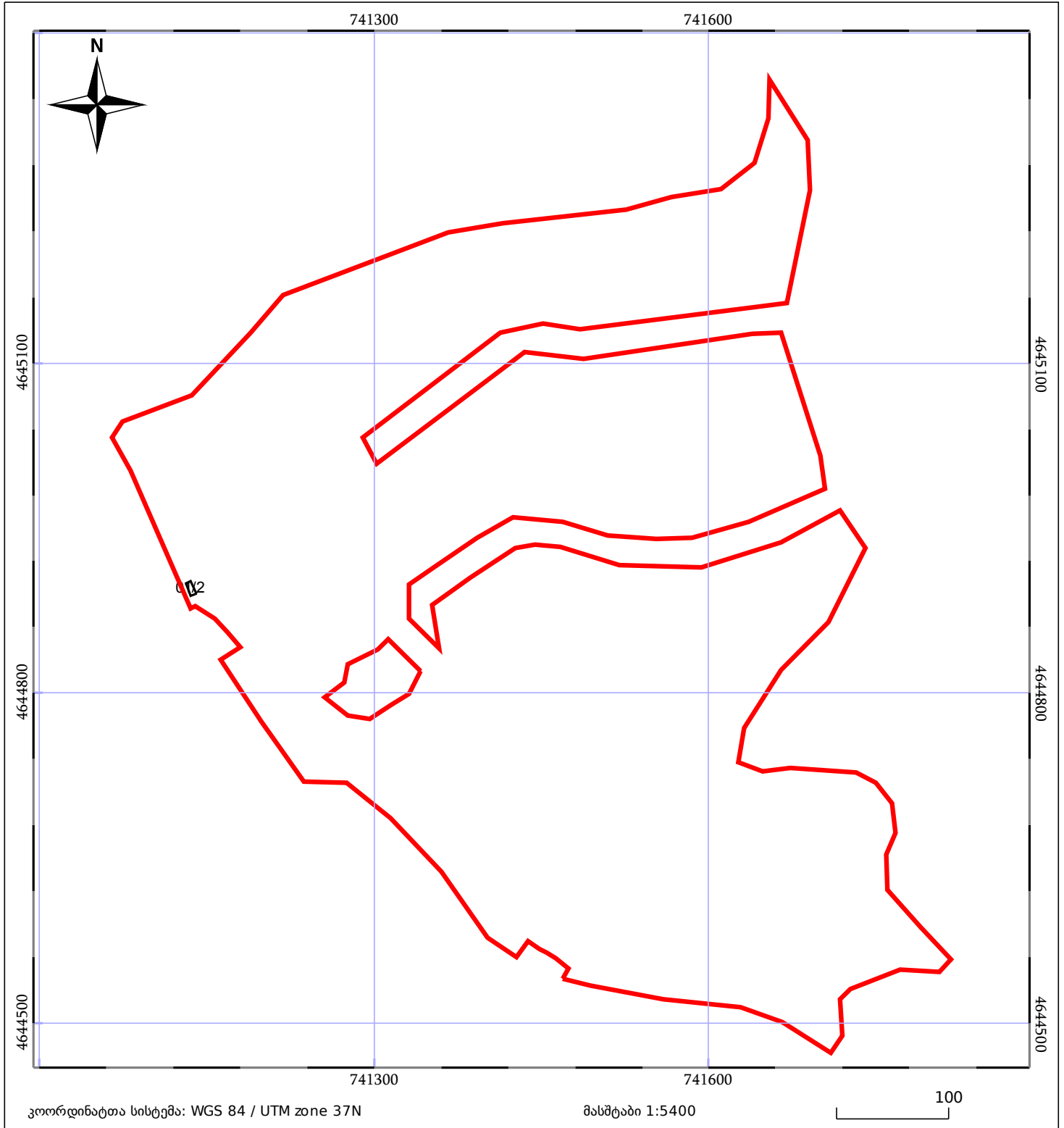
ნაკვეთის დანიშნულება: **სასოფლო-სამეურნეო(მრავალწლიანი ნარგავები)**

განცხადების ნომერი: **882019997077**

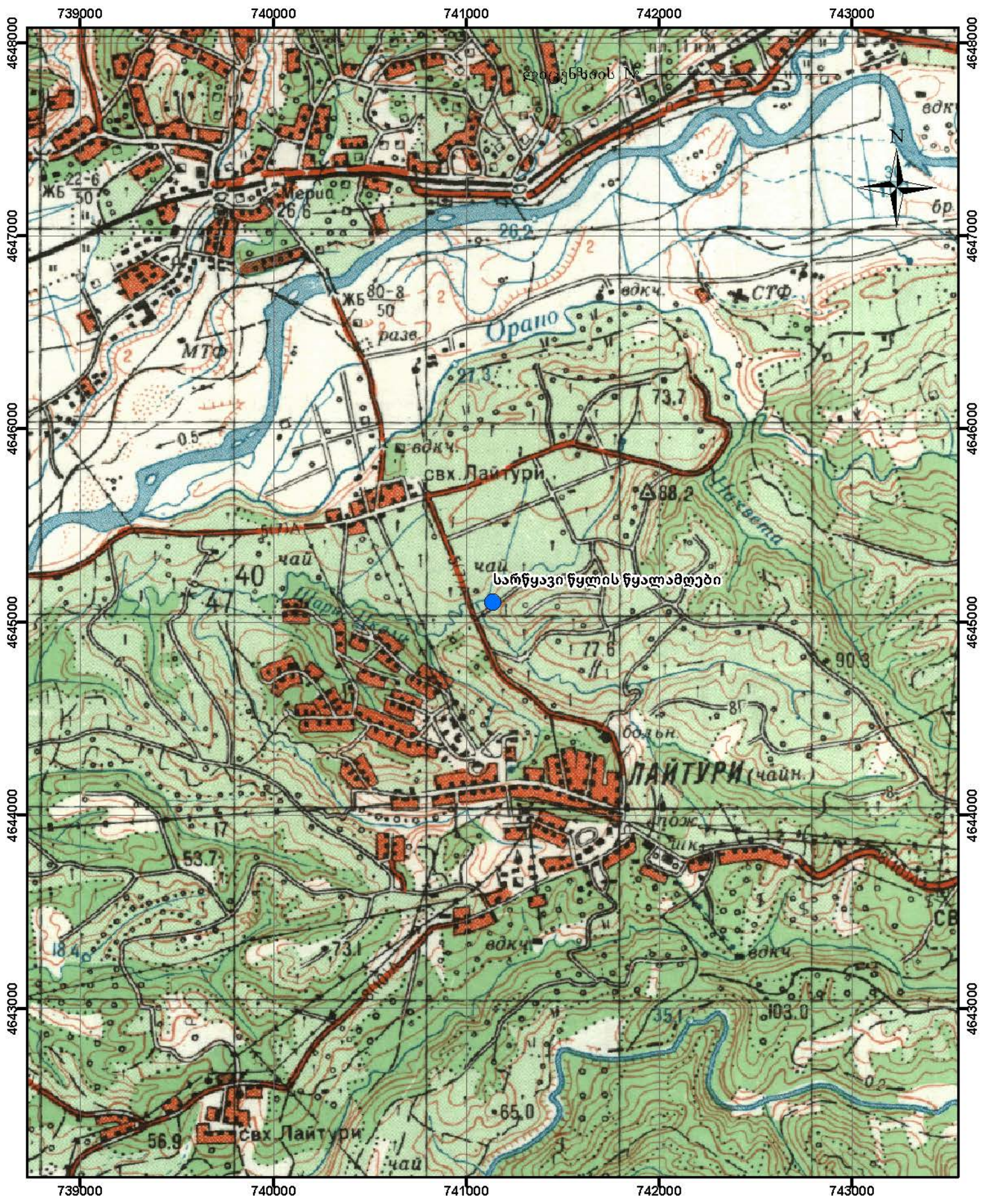
ფართობი: **326141 კვ.მ (WGS 84 / UTM zone 38N)**

მომზადების თარიღი: **16/12/2019**

326083 კვ.მ (WGS 84 / UTM zone 37N)



05/25 მშენებარე ნაგებობა	05/25 მენობა/ნაგებობა	ტყის ფონდი
ნაკვეთის საკადასტრო საზღვარი	საზოგადოებრივი ნაგებობა	ვალდებულება



ოზურგეთის მუნიციპალიტეტის სოფ. ლაითურის მიმდებარე ტერიტორიაზე სარწყავი წყლის წყალამღები	UTM - WGS84, 37N	სიმაღლე H (მ)
	კოორდინატები X Y	
	741136 4645102	38