



გერგილი

## შპს „POLIMARR“

პოლიეთილენის ნარჩენების გადამამუშავებელი  
საწარმოს მოწყობა და ექსპლუატაცია

## სკოპინგის ანგარიში

შემსრულებელი: შპს გერგილი

საქართველო თბილისი, ვაჟა-ფშაველას მე-3 კვ. კორპ 7, ბინა 13

ტელ: 032 2 32 31 45; +995 599 16 44 69

Email: [info@gergili.ge](mailto:info@gergili.ge) Website [www.gergili.ge](http://www.gergili.ge)

დირექტორი: რევაზ ენუქიძე

## სარჩევი

1. შესავალი .....	3
1.1 ზოგადი მიმოხილვა .....	3
1.2 სკოპინგის ანგარიშის საკანონმდებლო საფუძველი .....	4
2 პროექტის აღწერა.....	6
2.1 ნარჩენების აღდგენის საქმიანობის აღწერა .....	6
2.2 პროექტის ფარგლებში საჭირო ინფრასტრუქტურა .....	8
2.3 წყალმომარაგება და კანალიზაცია .....	9
3 ალტერნატივების აღწერა .....	10
3.1 „არ განხორციელების“ ალტერნატივა .....	10
3.2 განთავსების ადგილის შეცვლის ალტერნატივა.....	10
3.3 ტექნოლოგიური ალტერნატივა .....	11
3.4 ალტერნატივების შეფასება .....	11
4 საპროექტო ტერიტორიის გარემო პირობები .....	12
4.1 კლიმატი და მეტეოროლოგიური პირობები.....	12
4.2 გეოლოგიური პირობები .....	12
4.3 ჰიდროლოგიური პირობები .....	12
5 გარემოზე ზემოქმედების მოკლე აღწერა.....	14
5.1 ატმოსფერულ ჰაერზე ზემოქმედება .....	14
5.2 ხმაურის გავრცელებით და ვიბრაციით გამოწვეული ზემოქმედება .....	14
5.3 ნიადაგის ნაყოფიერ ფენაზე ზემოქმედება .....	14
5.4 წყლის გარემოზე ზემოქმედება.....	14
5.5 ბიოლოგიურ გარემოზე ზემოქმედება .....	14
5.6 დაცულ ტერიტორიებზე ზემოქმედება.....	15
5.7 ნარჩენების წარმოქმნა და შესაძლო გავრცელება .....	15
5.8 ადამიანის ჯანმრთელობაზე და უსაფრთხოებაზე ზემოქმედება.....	15
5.9 სატრანსპორტო ნაკადებზე ზემოქმედება.....	16
5.10 ისტორიულ-კულტურულ და არქეოლოგიურ ძეგლებზე ზემოქმედება.....	16
5.11 დასაქმებაზე, ეკონომიკურ გარემოზე და ადგილობრივი მოსახლეობის ცხოვრების პირობებზე ზემოქმედება .....	16
5.12 კუმულაციური ზემოქმედება .....	16
5.13 ტრანსსასაზღვრო ზემოქმედება .....	17
5.14 შავ ზღვაზე და სანაპირო ზოლზე ზემოქმედება .....	17
5.15 ვიზუალურ-ლანდშაფტური ზემოქმედება .....	17

5.16 დაგეგმილ საქმიანობასთან დაკავშირებული ავარიული სიტუაციები .....	17
6. ინფორმაცია მომავალში ჩასატარებელი კვლევებისა და გზშ-ის ანგარიშის მომზადებისთვის საჭირო მეთოდების შესახებ .....	18
6.1 ემისიები ატმოსფერულ ჰაერში.....	18
6.2 ხმაურის გავრცელება და ვიზრაცია .....	18
6.3 ნიადაგის ნაყოფიერ ფენაზე ზემოქმედება .....	18
6.4 წყლის გარემო.....	18
6.5 ბიოლოგიური გარემო.....	18
6.6 დაცული ტერიტორიები .....	18
6.7 ნარჩენები .....	18
6.8 ადამიანის ჯანმრთელობა და უსაფრთხოება.....	19
6.9 სატრანსპორტო ნაკადები .....	19
6.10 ისტორიულ-კულტურულ და არქეოლოგიური ძეგლები.....	19
6.11 დასაქმება, ეკონომიკური გარემო და ადგილობრივი მოსახლეობის ცხოვრების პირობები.....	19
6.12 კუმულაციური მდგომარეობა .....	20
6.13 ტრანსსასაზღვრო მდგომარეობა .....	20
6.14 შავი ზღვა და სანაპირო ზოლი .....	20
6.15 ვიზუალურ-ლანდშაფტური ცვლილება.....	20
6.16 დაგეგმილ საქმიანობასთან დაკავშირებული ავარიული სიტუაციები .....	20
დანართი 1: შპს „POLIMARR“-ის იჯარის ხელშეკრულება სს „დაკო“-სთან .....	21
დანართი 2: სს „დაკო“-ს და სს „სპაგეტი-94“-ს იჯარის ხელშეკრულება .....	28
დანართი 3: შპს „POLIMARR“-ის ამონაწერი სამეწარმეო და არასამეწარმეო იურიდიულ პირთა რეესტრიდან.....	30

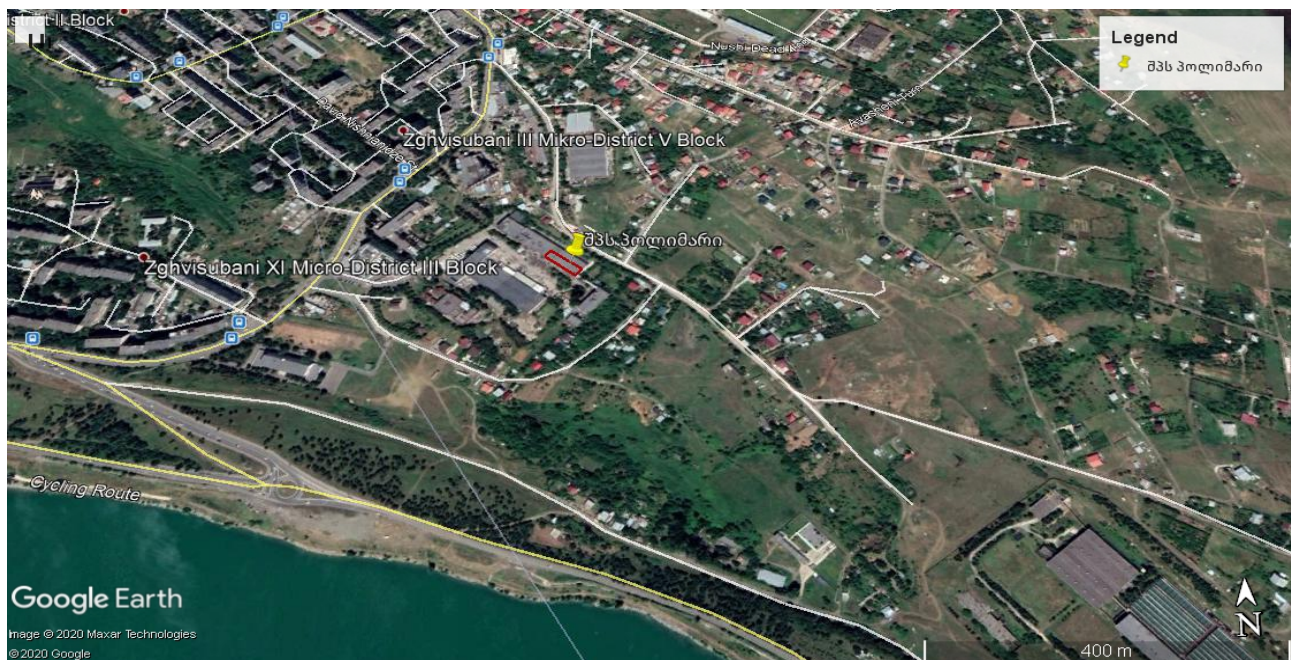
# 1. შესავალი

## 1.1 ზოგადი მიმოხილვა

შპს „POLIMARR“ წარმოადგენს პოლიეთილენის გრანულების გადამამუშავებელ საწარმოს, რომელსაც წინამდებარე პროექტის მიხედვით დაგეგმილი აქვს პოლიეთილენის ნარჩენების გადამამუშავებელი საწარმოს მოწყობა და ექსპლუატაცია.

საპროექტო ტერიტორია მდებარეობს ქ. თბილისში, თემის მე-3 მ/რ; მე-5 კვ.-ში ყოფილი პურის ქარხნის მიმდებარე ტერიტორიაზე არსებულ არასასოფლო-სამეურნეო დანიშნულების მიწის ფართობზე განთავსებული შენობა-ნაგებობა N3/1, მის: ისაკიანის ქუჩა N1-ში, მიწის ნაკვეთის საკადასტრო კოდი 01.12.05.001.006. აღნიშნული მიწის ნაკვეთი წარმოადგენს სააქციო საზოგადოება „სპაგეტი-94“-ს (ს/კ: 200001023) საკუთრებას (ფართობი 486მ<sup>2</sup>), რომელიც სს „დაკო“-ს (ს/კ: 405197781) აქვს გადაცემული იჯარის ხელშეკრულების საფუძველზე და ამავდროულად შპს „POLIMARR“ სარგებლობს იჯარის ხელშეკრულების საფუძველზე. ტერიტორიის GPS კოორდინატებია: X: 485620.38 Y: 4624539.86. ტერიტორია ზღვის დონიდან მდებარეობს 523 მეტრზე. წარმოდგენილი GPS კოორდინატების და საკადასტრო კოდის მიხედვით იდენტიფიცირებული ტერიტორიიდან სამხრეთ დასავლეთით წარმოდგენილია სააქციო საზოგადოება „თემქა პური“-ს არასასოფლო-სამეურნეო მიწის ნაკვეთი 55 მეტრში, სადაც განთავსებულია სასაწყობო შენობა, რომელიც ადრე წარმოადგენდა პურის ქარხანას. ჩრდილოეთით 100 მეტრში გვხვდება ქ. თბილისის მუნიციპალიტეტის საკუთრებაში არსებული არასასოფლო-სამეურნეო მიწის ნაკვეთი. ჩრდილოეთიდან აღმოსავლეთით ტერიტორიას ესაზღვრება საავტომობილო გზა, რომელიც ობიექტიდან 30 მეტრითაა დაშორებული. შენობა მთლიანად შემოსაზღვრულია სააქციო საზოგადოება „თემქა პური“-ს ტერიტორიით. ტერიტორიიდან დასავლეთით 450 მეტრში მდებარეობს სააქციო საზოგადოება "ჯერარსი"-ის საკუთრებაში არსებული საავადმყოფო. შენობიდან მანძილი უახლოეს სახლამდე 40 მეტრია.

სქემა 1-1: შპს „POLIMARR“-ის ადგილმდებარეობა



შპს „POLIMARR“-ის სკოპინგის ანგარიში მომზადებულია შპს „გერგილი“-ს მიერ. საკონსულტაციო კომპანია შპს „გერგილი“-ს და შპს „POLIMARR“-ის შესახებ ინფორმაცია მოცემულია ცხრილში 1.



<b>ცხრილი 1.</b>	
<b>პროექტის განმახორციელებელი</b>	შპს POLIMARR
საიდენტიფიკაციო კოდი	404932944
გენერალური დირექტორი	დავით მარი
კომპანიის იურიდიული მისამართი	თბილისი; ვაჟა-ფშაველა; 96 1ა კორ. ბინა 50.
ელ. ფოსტა	datomarr@yahoo.com
საკონტაქტო პირი	დავით მარი
საკონტაქტო ნომერი	577 525 111
<b>დაგეგმილი საქმიანობის ტიპი</b>	ნარჩენების აღდგენა, გარდა არასახიფათო ნარჩენების წინასწარი დამუშავებისა
<b>გარემოსდაცვითი საკონსულტაციო ორგანიზაცია</b>	შპს „გერგილი“
დირექტორი	რევაზ ენუქიძე
ელ. ფოსტა	r.enukidze@gergili.ge
საკონტაქტო ტელეფონი	599164469

## 1.2 სკოპინგის ანგარიშის საკანონმდებლო საფუძველი

პროექტი განეკუთვნება საქართველოს კანონის „გარემოსდაცვითი შეფასების კოდექსი“-ს II დანართის 10.3 პუნქტით გათვალისწინებულ საქმიანობას, ნარჩენების აღდგენა, გარდა არასახიფათო ნარჩენების წინასწარი დამუშავებისა.

საქართველოს კანონის „გარემოსდაცვითი შეფასების კოდექსი“-ს მე-7 მუხლის შესაბამისად, თუ საქმიანობის განმახორციელებელი გეგმავს ამ კოდექსის II დანართით გათვალისწინებული საქმიანობის განხორციელებას და მიაჩნია, რომ ამ საქმიანობისთვის აუცილებელია გარემოსდაცვითი გადაწყვეტილების გაცემა, იგი უფლებამოსილია სამინისტროს ამ კოდექსის მე-8 მუხლით დადგენილი წესით წარუდგინოს სკოპინგის განცხადება (სკრინინგის ეტაპის გავლის გარეშე). ასეთ შემთხვევაში გამოიყენება გარემოსდაცვითი გადაწყვეტილების გაცემისთვის ამ კოდექსით დადგენილი მოთხოვნები.

საქართველოს კანონის „გარემოსდაცვითი შეფასების კოდექსი“-ს მე-6 მუხლის შესაბამისად, გარემოზე ზემოქმედების შეფასების (გზმ-ს) ერთ-ერთი ეტაპია სკოპინგის პროცედურა, რომელიც განსაზღვრავს გზმ-ისთვის მოსაპოვებელი და შესასწავლი ინფორმაციის ჩამონათვალს და ამ ინფორმაციის გზმ-ის ანგარიშში ასახვის საშუალებებს. აღნიშნული პროცედურის საფუძველზე, მზადდება წინასწარი დოკუმენტი (სკოპინგის ანგარიში), რომლის საფუძველზეც გარემოს დაცვისა

და სოფლის მეურნეობის სამინისტრო (გდსმს) გასცემს სკოპინგის დასკვნას. საქმიანობის განმახორციელებელი ვალდებულია საქმიანობის დაგეგმვის შეძლებისდაგვარად ადრეულ ეტაპზე გდსმს-ს წარუდგინოს სკოპინგის განცხადება სკოპინგის ანგარიშთან ერთად.

კოდექსის ზემოაღნიშნული მოთხოვნებიდან გამომდინარე მომზადებულია სკოპინგის ანგარიში, რომელიც კოდექსის მე-8 მუხლის შესაბამისად მოიცავს შემდეგ ინფორმაციას:

- დაგეგმილი საქმიანობის მოკლე აღწერას, მათ შორის: ინფორმაციას საქმიანობის განხორციელების ადგილის შესახებ, ობიექტის საპროექტო მახასიათებლებს, ოპერირების პროცესის პრინციპებს და სხვა;
- დაგეგმილი საქმიანობის და მისი განხორციელების ადგილის ალტერნატიული ვარიანტების აღწერას;
- ზოგად ინფორმაციას გარემოზე შესაძლო ზემოქმედების და მისი სახეების შესახებ, რომლებიც შესწავლილი იქნება გზშ-ის პროცესში;
- ზოგად ინფორმაციას იმ ღონისძიებების შესახებ, რომლებიც გათვალისწინებული იქნება გარემოზე მნიშვნელოვანი უარყოფითი ზემოქმედების თავიდან აცილებისათვის, შემცირებისათვის ან/და შერბილებისათვის;
- ინფორმაციას ჩასატარებელი კვლევებისა და გზშ-ის ანგარიშის მომზადებისთვის საჭირო მეთოდების შესახებ.

სკოპინგის ანგარიშის შესწავლის საფუძველზე, გარემოს დაცვისა და სოფლის მეურნეობის სამინისტრო გასცემს სკოპინგის დასკვნას, რომლითაც განისაზღვრება გარემოზე ზემოქმედების შეფასების (გზშ) ანგარიშის მომზადებისთვის საჭირო კვლევების, მოსაპოვებელი და შესასწავლი ინფორმაციის ჩამონათვალი. სკოპინგის დასკვნის გათვალისწინება სავალდებულოა გზშ-ის ანგარიშის მომზადებისას.

## 2 პროექტის აღწერა

### 2.1 ნარჩენების აღდგენის საქმიანობის აღწერა

შპს „POLIMARR“ წარმოადგენს პოლიეთილენის გრანულების გადამამუშავებელ საწარმოს, რომელსაც წინამდებარე პროექტის მიხედვით დაგეგმილი აქვს პოლიეთილენის ნარჩენების გადამამუშავებელი საწარმოს მოწყობა და ექსპლუატაცია.

ამ ეტაპზე ტერიტორიაზე ფუნქციონირებს პოლიეთილენის გადამამუშავებელი საწარმო, რომელიც წელიწადში 350 დღე 8 საათის განმავლობაში მუშაობს.

წარმოება აღჭურვილია პოლიეთილენის გადამამუშავებელი დანადგარებით - 5 ცალი ექსტრუდერით (პოლიეთილენის ფირის ამომყვანი დანადგარი), ერთი ცალი აგლომერატი (საფქვაკვი) და ერთი ცალი ფლექსოგრაფიული სახატავით. ექსტრუზიის მეთოდით ხდება პოლიეთილენის გრანულების გადამამუშავება.

საწარმოო ციკლი იწყება პოლიეთილენის გრანულების მიღებით, რომელიც საპროექტო ტერიტორიაზე შემოტანილი იქნება სატვირთო ავტომობილების საშუალებით, მუშა პერსონალის დახმარებით გადმოიტვირთება და დასაწყობდება საწარმოს ტერიტორიაზე. ამის შემდეგ უკვე ხდება უშუალოდ გრანულების ჩატვირთვა ექსტრუდერის ბუნკერში, შემდგომ ჭიახრახნის მეშვეობით პოლიეთილენი მიეწოდება ფორმირებად თავაკს, საიდანაც პოლიეთილენი ფორმირდება ფირად. მთელი პროცესი წარიმართება ტემპერატურულ რეჟიმში (160-210°C). გამაცხელებელ ელემენტად გამოიყენება ელექტროტენები. მიღებული ფირი ცივდება ბუნებრივ გარემოში და ეხვევა ე.წ. ბაზინების (კოჭა) სახით. შემდეგი ეტაპი არის ფირის დაჭრა სხვადასხვა ზომებად საჭრელ-საწები დანადგარის მეშვეობით და ფორმის მიცემა. ასევე მზა ფირზე შესაძლოა დაეტანოს ნახატი, საღებავისა და სპირტის ნაზავი ხსნარით (ფლექსოგრაფიული ხატვისას გამოყენებული იქნება ეთილაცეტინელი და იზოპროპილი). ყოველწლიურად საწარმო მოიხმარს დაახლოებით 5 ტონა სპირტს და 250 კგ საღებავს.

5 ცალი ექსტრუდერის წარმადობა (15კგ/სთ; 15კგ/სთ; 12კგ/სთ; 10 კგ/სთ; 50კგ/სთ) ჯამში შეადგენს 102 კგ/სთ და მუშაობის დრო 8 საათია. ექსტრუზიის მეთოდით გადამამუშავებული პოლიეთილენის გრანულების წლიური მაქსიმალური რაოდენობა შეადგენს 285.6ტ/წ.

$$(15+15+12+10+50) \times 8 \times 350 = 285.6 \text{ ტ/წ}$$

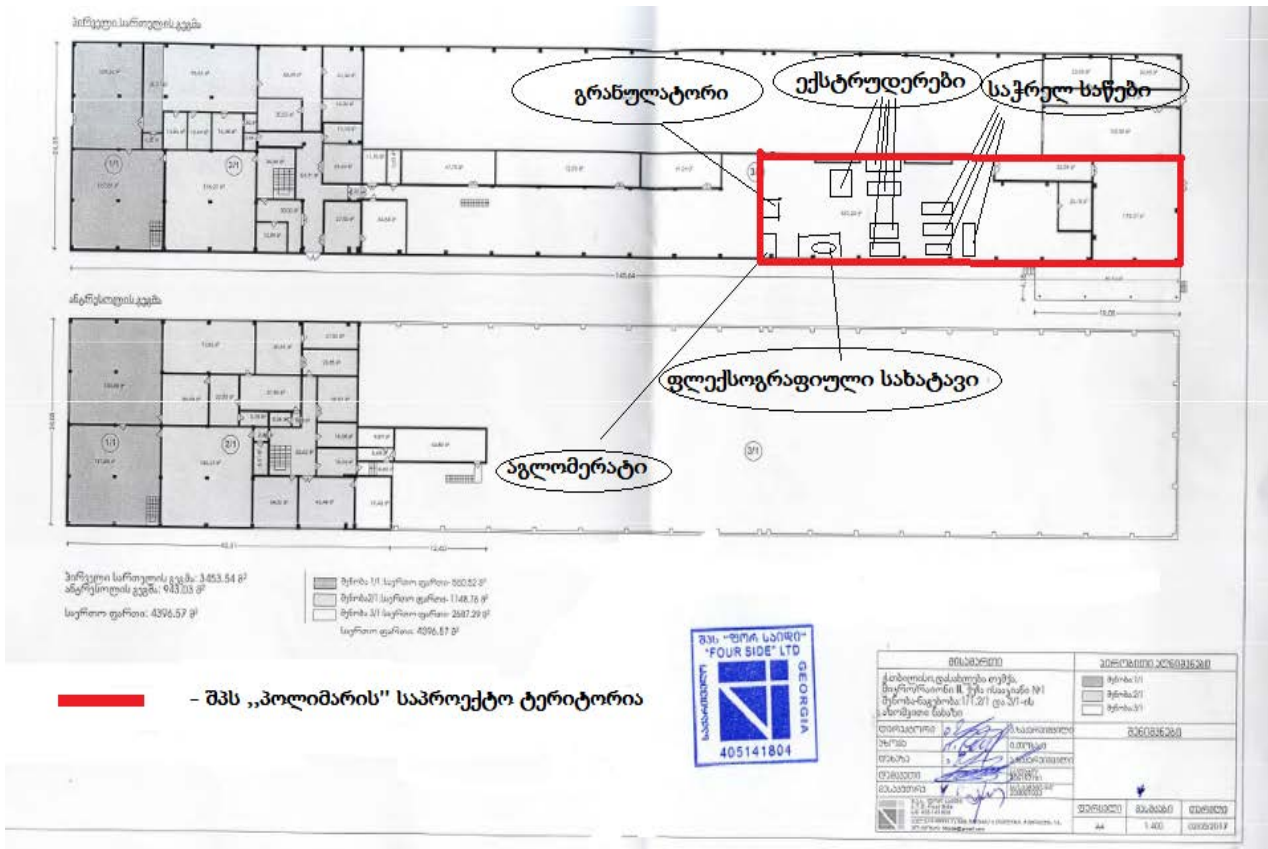
პოლიეთილენის გადამამუშავების პროცესში მიღებული წუნდებული მასა, რომელიც არ წარმოადგენს ნარჩენს, ხელმეორედ მუშავდება აგლომერაციის და გრანულაციის მეთოდით.

აგლომერაცია წარმოადგენს წუნდებული მასის გადამამუშავებას ქვაბში, სადაც პოლიეთილენის ხახუნის ძალით ცხელდება გარკვეული ტემპერატურამდე და წყლის დამატებით ქუცმაცდება.

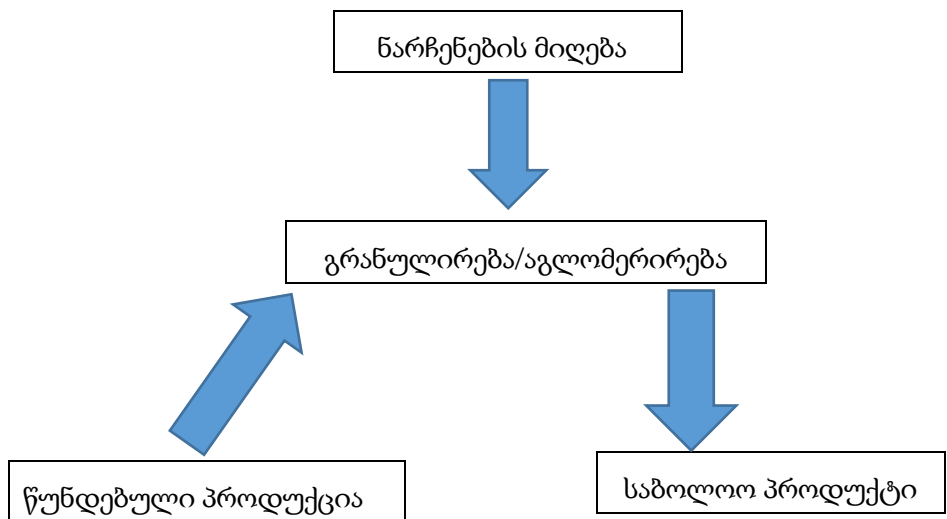
გრანულაციას წარმოადგენს ნარჩენი მასის გატარებას ჭიახრახნში, სადაც ელექტრო გამაცხელებელი ელემენტები ადნობენ მასას და გამოსვლის მომენტში დანის და ცივი წყლის საშუალებით ფორმირდება გრანულებად.

აგრეთვე საწარმოო მოედანზე დამონტაჟებულია 4 ცალი საჭრელ-საწები დანადგარი, რომელიც მზა ფირისგან ამზადებს პოლიეთილენის პარკებს და ტომრებს. ამ პროცესშიც გამაცხელებელ საშუალებად გამოყენებულია ელექტროენერგია, რის საშუალებითაც ხდება ფირის ფორმირება ტომრებად და პარკებად.

სქემა 2-1: შპს „POLIMARR“-ის გენერალური გეგმა



პოლიეთილენის ნარჩენების გადამამუშავებელ საწარმოს მოწყობა და ექსპლუატაცია:



პოლიეთილენის ნარჩენების გადამამუშავებლად (აღდგენა) კომპანია გეგმავს შეისყიდოს 1 ცალი გრანულატორი და დამონტაჟოს საწარმოს მოედანზე, სადაც განთავსებულია სხვა მოქმედი მანქანა-დანადგარები. გრანულატორის დამონტაჟება მოხდება პერსონალის დახმარებით, რომლის მონტაჟის სამუშაოები დიდ სირთულეს არ წარმოადგენს (არ საჭიროებს სპეციალურ ფუნდამენტის მოწყობას ან სხვა დამხმარე ინფრასტრუქტურის ადგილზე მიყვანას).

პოლიეთილენის ნარჩენების საწარმო პროცესი, გადამამუშავება, დაიწყება პოლიეთილენის ნარჩენების მიღებით, რაც „ნარჩენების მართვის კოდექსით“ კლასიფიცირდება როგორც



პოლიეთილენის შესაფუთი მასალა (15 01 02 პლასტმასის შესაფუთი მასალა), რომელიც შემოტანილი იქნება საწარმოში ხელშეკრულების საფუძველზე, ნარჩენების შემგროვებელი კომპანიისგან, რომელსაც ექნება შესაბამისი ლიცენზია/ნებართვა ან შეძენილი იქნება პოლიეთილენის ნარჩენების იმპორტიორი კომპანიიდან.

ნარჩენების გადამუშავების(აღდგენის) ოპერაციის კოდები განისაზღვრა „ნარჩენების მართვის კოდექსის“ მიხედვით:

- R7 იმ კომპონენტების აღდგენა, რომლებიც დაზინძურების შესამცირებლად გამოიყენება.
- R9 ნავთობპროდუქტების ხელახალი გამოხდა ან სხვაგვარი ხელახალი გამოყენება.

გზშ-ს ეტაპზე მოხდება ნარჩენების აღდგენის ოპერაციების კოდების დაზუსტება.

ნარჩენების შემოტანა მოხდება სატვირთო ავტომობილის საშუალებით და გადმოიცლება მუშების დახმარებით სპეციალურად ავტომობილისთვის განკუთვნილ პანდუსზე, საიდანაც ხორციელდება მისი შეტანა სასაწყობო მოედანზე, სადაც დასაწყობდება 25მ<sup>2</sup> ფართობზე. ძირითადად ნარჩენი წარმოდგენილი იქნება პოლიეთილენის შესაფუთი მასალებით. დასაწყობებული ნარჩენი დახარისხდება მუშა პერსონალის მიერ, კერძოდ განცალკევდება ნარჩენები ფერის მიხედვით. დახარისხების პროცესში შესაძლოა წარმოიქმნას მცირე რაოდენობით ქაღალდის ნარჩენები, რაც წელიწადში 550კგ-ს არ აღემატება. ქაღალდის ნარჩენები შესაბამისი ხელშეკრულების საფუძველზე გადაეცემა თბილისის მუნიციპალიტეტის დასუფთავების სამსახურს „თბილსერვის ჯგუფს“. ასევე დანადგარების შეკეთების პროცესში მოსალოდნელია წარმოიქმნას სახიფათო ნარჩენები, რომელიც გადაეცემა შესაბამისი ლიცენზიის მქონე კომპანიას. ამის შემდეგ დახარისხებული ნარჩენები მიეწოდება გრანულატორში, რომლის წარმადობაა შეადგენს 20 კგ/სთ-ში, სადაც ხდება პოლიეთილენის გრანულირება. გრანულატორისთვის დღიური სამუშაო დრო განისაზღვრება 8 სთ. 20კგ ნარჩენი პოლიეთილენისგან მიიღება 19,5 კგ პოლიეთილენის გრანულები.

ამის შემდეგ პოლიეთილენის გრანულები უკვე მზადაა დღეისათვის არსებულ საწარმოო ციკლში გამოსაყენებლად.

საწარმო წლიურად გადაამუშავებს 56 ტონა პოლიეთილენის ნარჩენს, საიდანაც მიიღებს 54.6 ტონა პროდუქტს.

გადამუშავებული ნარჩენების წლიური რაოდენობა: 20X8X350=56000კგ/წ

მიღებული პროდუქტის რაოდენობა ნარჩენების აღდგენის შემდეგ: 19,5X8X350=54600კგ/წ

ამ დროისთვის საწარმოს წლიური წარმადობა შეადგენს 285 600კგ პოლიეთილენის ფირს, ნარჩენების გადამუშავების პროცესის დამატების შემდეგ წარმადობა გაიზრდება 54 600 კგ-ით და ჯამში გვექნება 340 200 კგ.

პროექტის ექსპლუატაციის ეტაპზე საწარმოში დასაქმებული იქნება 12 ადამიანი.

## 2.2 პროექტის ფარგლებში საჭირო ინფრასტრუქტურა

პოლიეთილენის გადამამუშავებელი საწარმო აღჭურვილია დანადგარებით:

- SJ A55 - პოლიეთილენის ფირის ამომყვანი დანადგარი (2ცალი) (ექსტრუზიის მეთოდით) წარმადობა - 15 კგ/სთ-ში, მუშაობის დრო 8 სთ;
- SJ B50 – პოლიეთილენის ფირის ამომყვანი დანადგარი (ექსტრუზიის მეთოდით) წარმადობა - 12 კგ/სთ-ში, მუშაობის დრო - 8 სთ;

- პოლიეთილენის ფირის ამომყვანი დანადგარი (ექსტრუზიის მეთოდით) ჭიახრახნის დიამეტრი 45 მმ. წარმადობა - 10 კგ/სთ-ში, მუშაობის დრო 8 სთ;
- YPII-1500 პოლიეთილენის ფირის ამომყვანი დანადგარი (ექსტრუზიის მეთოდით) წარმადობა - 50 კგ/სთ-ში, მუშაობის დრო 8 სთ;
- პოლიეთილენის აგლომერატი დანადგარი(კუსტარული) წარმადობა - 50 კგ/სთ-ში, მუშაობის დრო 7-8 სთ;
- YT-4600 (ფლექსო სახატავი) პოლიეთილენზე ხატვის დანადგარი, წარმადობა - 0.05 კგ/სთ-ში - საღებავი (ფლექსი), 0.15 ლ/სთ-ში იზოპროპილის სპირტი, 0.15 ლ/სთ ეთილაცეტილის სპირტი, მუშაობის დრო 2-3 სთ;
- პოლიეთილენის საჭრელ-საწები დანადგარი 4 ცალი;

პოლიეთილენის ნარჩენების გადასამუშავებლად კომპანია აპირებს შეიძინოს და საწარმოო მოედანზე დაამონტაჟოს გრანულატორი, რომლის წარმადობა იქნება 20კგ/სთ-ში.

### 2.3 წყალმომარაგება და კანალიზაცია

ობიექტზე სასმელი წყლის მიწოდება მოხდება ბუტილიზირებულად, ბოთლების მეშვეობით. საწარმოო პროცესში წყლის გამოყენება არ მოხდება. მხოლოდ სასმელი წყლით უზრუნველყოფა მოხდება დასაქმებულთათვის, რომელთა რაოდენობა 12 ადამიანს შეადგენს.

ჩამდინარე წყლების წარმოქმნა საწარმოო პროცესში არ არის მოსალოდნელი.

### 3 ალტერნატივების აღწერა

#### 3.1 „არ განხორციელების“ ალტერნატივა

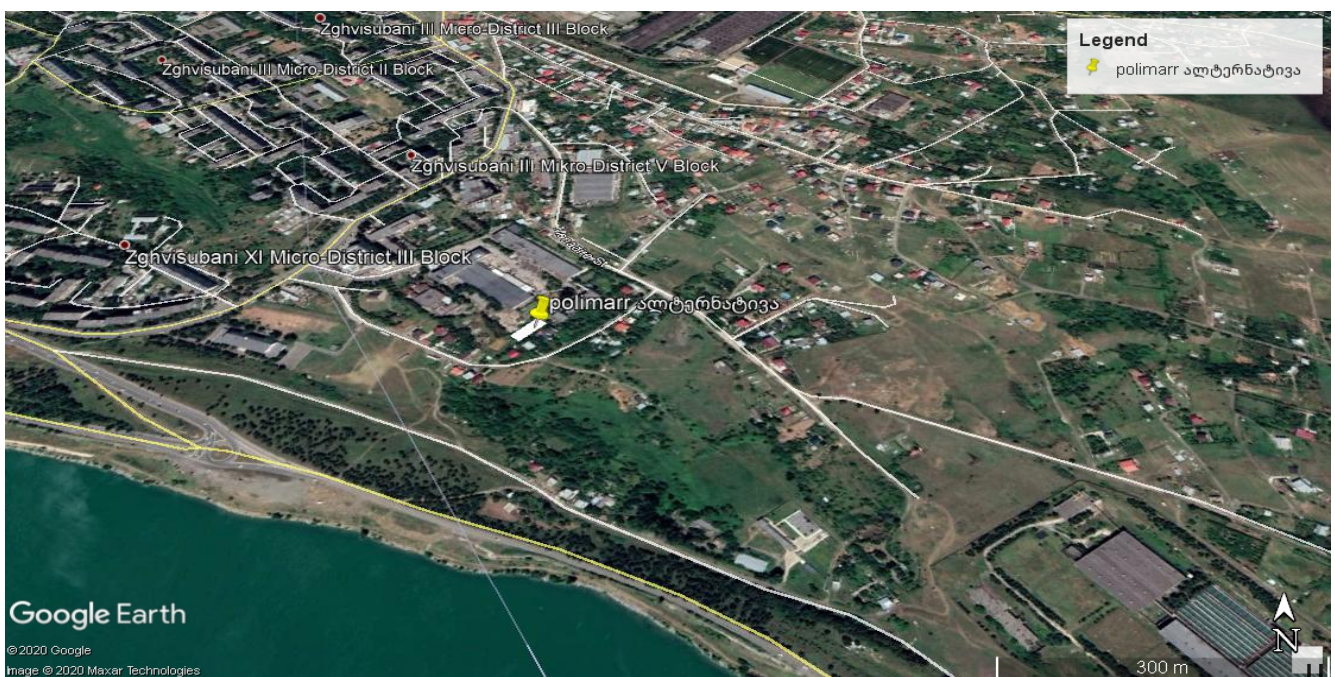
„არ განხორციელების“ ალტერნატივა უნდა განიხილებოდეს იმ შემთხვევებში, თუ შემოთავაზებულ საქმიანობას ექნება მნიშვნელოვანი უარყოფითი ზეგავლენა, რომელთა რისკების შეფასებაც ვერ განხორციელდება ეფექტურად ან დამაკმაყოფილებლად.

„არ განხორციელების“ ალტერნატივა გულისხმობს, შემოთავაზებული პროექტის არ განხორციელებას. შემოთავაზებული პროექტის პრევენცია გამოიწვევს ქვეყნისთვის მნიშვნელოვანი შემოსავლის დაკარგვას და ამავდროულად, არ მოხდება 55 400 კგ პოლიეთილენის ნარჩენების გადამუშავება, რაც გაზრდის ნაგავსაყრელებზე პოლიეთილენის ნარჩენების რაოდენობას. მეორეს მხრივ, არ განხორციელდება ნიშნავს, რომ 12 ადამიანის დასაქმება არ მოხდება, რაც თავის მხრივ, უარყოფით ზეგავლენას იქონიებს სოციალურ-ეკონომიკური თვალსაზრისით.

#### 3.2 განთავსების ადგილის შეცვლის ალტერნატივა

ალტერნატიულ ტერიტორიად შეირჩა ქ. თბილისში, თემქის მე-3 მ/რ; მე-5 კვ.-ში, ყოფილი პურის ქარხნის მიმდებარე ტერიტორიაზე არსებული არასასოფლო-სამეურნეო დანიშნულების მიწის ფართობი (ისაკიანის ქუჩა N1-ში, მიწის ნაკვეთის საკადასტრო კოდი 01.12.05.001.004). აღნიშნული მიწის ნაკვეთი (ფართობი 713მ<sup>2</sup>) წარმოადგენს სააქციო საზოგადოება "თემქა პური" (ს/კ: 200000391) საკუთრება. ტერიტორიის GPS კოორდინატებია: X: 485587.64 Y: 4624410.22; ტერიტორია ზღვის დონიდან მდებარეობს 522 მეტრზე. ჩრდილოეთით ნაკვეთს ესაზღვრება სს „სპაგეტი-94“-ს მფლობელობაში არსებული არასასოფლო სამეურნეო მიწის ნაკვეთი. ნაკვეთს აღმოსავლეთიდან სამხრეთისაკენ და დასავლეთიდან სამხრეთისაკენ ესაზღვრება არასასოფლო და სასოფლო სამეურნეო მიწის ტერიტორიები, ასევე ჩრდილოეთით 30 მეტრში სს „თემქა პურის“ სასაწყობო შენობა. უახლოესი ზედაპირული წყალი გვხვდება 330 მეტრში - თბილისის ზღვა. დაცული ტერიტორიები გვხვდება 11კმ-ში.

სქემა 3-1: შპს „POLIMARR“-ს განთავსების შეცვლის ალტერნატივა





ტერიტორია თავისუფალია შენობა ნაგებობებისგან. იმ შეთხვევაში თუ საჭირო გახდა საწარმოს განთავსების ადგილის შეცვლის აუცილებლობა, შპს „POLIMARR“ აღნიშნულ ტერიტორიაზე ააშენებს ახალ საწარმოს. გამომდინარე იქიდან, რომ ახალი შენობა თავის მხრივ ითვალისწინებს სამშენებლო სამუშაოების ჩატარებას, ზრდის გარემოს დაბინძურების რისკებს. მშენებლობის დაწყებამდე საჭირო იქნება ნიადაგის ჰუმუსოვანი ფენის მოხსნა და დასაწყობება, რისთვისაც საჭირო იქნება დამატებით ტერიტორიის შერჩევა. მშენებლობის პროცესში მოსალოდნელია ზემოქმედება გრუნტის ხარისხზე, ასევე მძიმე ტექნიკის და სატვირთო მანქანების მუშაობის პროცესში მოსალოდნელია ემისიების გაზრდა ატმოსფერულ ჰაერში. ტერიტორიაზე მოსაწყობი იქნება შიდა კომუნიკაციები: ელ. ენერგია, წყალი, კანალიზაცია.

### 3.3 ტექნოლოგიური ალტერნატივა

ტექნოლოგიურ ალტერნატივად განიხილება ისეთი მანქანა-დანადგარების შეძენა და საწარმოო ციკლში ჩაშვება, რომელთა გამაცხელებელ ელემენტებად გამოყენებული იქნება ბუნებრივ აირი.

დღეისათვის პოლიეთილენის გრანულების გადამუშავება ხდება იმ მანქანა-დანადგარებით, რომელთა გამაცხელებელ ელემენტებად გამოყენებულია ელექტრო ენერგია.

პირველ რიგში გასათვალისწინებელია უსაფრთხოება საწარმოო მოედანზე. ამ კუთხით შედარებით უსაფრთხო და მეტად ადაპტირებულია ელექტრო ენერგიაზე მომუშავე დანადგარები, რადგან ბუნებრივი აირი არის ფეთქებადი ნივთიერება, რომელსაც შეუძლია გამოიწვიოს მასშტაბური კატასტროფები. ბუნებრივ აირთან პერსონალის მუშაობა დამატებით რისკებთანაა დაკავშირებული, რაც გასათვალისწინებელი იქნება გზმ-ს ეტაპზე.

განსხვავებით იმ მანქანა-დანადგარებისგან რომელთა გამაცხელებელ ელემენტებად გამოყენებული იქნება ელექტრო ენერგია, ბუნებრივ აირზე მომუშავე დანადგარები უფრო მეტად ახდენენ გარემოზე ზემოქმედებას ატმოსფერულ ჰაერში გაფრქვეული მავნე ნივთიერებებით. ელ. ენერგიაზე მომუშავე დანადგარები ატმოსფერულ ჰაერს აბინძურებენ უშუალოდ ნედლეულთან/ნარჩენთან შეხების პროცესში, ხოლო ბუნებრივ აირზე მომუშავე დანადგარები უშუალოდ გაცხელებისას და ასევე ნედლეულთან/ნარჩენთან შეხებისას.

### 3.4 ალტერნატივების შეფასება

ადგილმდებარეობის ალტერნატივის შერჩევას გათვალისწინებული იქნა გარემოზე ზემოქმედება, როგორც გრუნტის ხარისხზე, ნიადაგის ნაყოფიერ ფენასა და ატმოსფერულ ჰაერზე. პროექტის პირველ ალტერნატივად შეირჩა არსებული სახეცვლილი ტერიტორია, სადაც განთავსებულია შენობა-ნაგებობები და განთავსებულია მანქანა-დანადგარები. დამატებით რაიმე სამშენებლო სამუშაოების ჩატარება საჭირო არ იქნება. ტერიტორიაზე უკვე არსებობს საწარმოო ობიექტების ფუნქციონირებისათვის აუცილებელი ინფრასტრუქტურა: მისასვლელი გზები, წყალმომარაგებისა და კანალიზაციის, ელექტრომომარაგების სისტემები და სხვა.

ტექნოლოგიური ალტერნატივის შეფასების ეტაპზე გათვალისწინებული იქნა, როგორც გარემოზე ზემოქმედების, ასევე შრომის უსაფრთხოების ნაწილი. გამომდინარე აქედან აშკარაა, რომ ბუნებრივი აირზე მომუშავე მანქანა-დანადგარები უფრო მეტად აბინძურებენ ატმოსფერულ ჰაერს, ვიდრე ელ. ენერგიაზე მომუშავე მანქანა-დანადგარები. რისკების შეფასების ეტაპზე განიხილა ადამიანზე ზემოქმედების რისკები და ვინაიდან ელ. ენერგიაზე მომუშავე დანადგარები უფრო მეტად ადაპტირებულია და ასევე ნაკლებად სახიფათოა ადამიანის ჯანმრთელობისთვის შეირჩა ზემოაღნიშნული პირველი ალტერნატივა.



## 4 საპროექტო ტერიტორიის გარემო პირობები

### 4.1 კლიმატი და მეტეოროლოგიური პირობები

უბანი შედის მშრალი კონტინენტალური ჰავის ზონაში, ზომიერად ცივი ზამთრით და ცხელი ზაფხულით.

უბანზე ჰაერის საშუალო წლიური ტემპერატურაა 12.1°C. ყველაზე ცივი თვე იანვარია, საშუალო ტემპერატურით 0.3°C. ყინვები შეიძლება დაიწყოს ნოემბერში და გაგრძელდეს აპრილამდე. აბსოლუტური მინიმუმია - 25°C. ყველაზე თბილი თვე ივლისია, საშუალო ტემპერატურით 23.6°C. 10°ჩ ზე მაღალი ტემპერატურა წლის თბილ პერიოდში არის აპრილიდან ნოემბრამდე. ტემპერატურის მაქსიმუმია 40°C. ნიადაგის გაყინვის სიღრმე - 5 სმ.

მოსული ნალექების წლიური ჯამია 559 მმ. მათი მაქსიმალური რაოდენობა მოდის მაისში და ივნისში, ხოლო მინიმალური დეკემბერში კი იანვარში. ნალექიან დღეთა რიცხვი წელიწადში საშუალოდ 111 დღეა. ნალექების დღეღამური მაქსიმუმია 147 მმ. ტენიანობის კოეფიციენტი 0.55. თოვლი შეიძლება მოვიდეს ნოემბრიდან აპრილამდე, მაგრამ იგი ყოველწლიურად არ მოდის, იშვიათია თოვლის მყარი საფარიც. თოვლის საფარის საშუალო სიმაღლეა 8 სმ. ხოლო მაქსიმალური 41 სმ.

ჰაერის საშუალო ფარდობითი ტენიანობის წლიური მაჩვენებელია 66%. წელიწადში საშუალოდ 26.6 დღე გამოირჩევა 80%-ზე მეტი ფარდობითი ტენიანობით, ხოლო მათი მაქსიმალური რაოდენობა 63-ს აღწევს.

უბანზე გაბატონებულია ჩრდილო-დასავლეთის ქარები, მათზე ნაკლებია დასავლეთის ქარები. ისინი ამავე დროს გამოირჩევიან სიძლიერითაც. ქარზე დაკვირვებათა საერთო რიცხვის 43% შტილია. ქარის საშუალო წლიური სიჩქარეა 3.9 მ/წმ. ძლიერ ქარიან (≥15 მ/წმ) დღეთა საშუალო რაოდენობაა 30 დღე, ხოლო მათი მაქსიმალური რაოდენობა 74 დღე.

### 4.2 გეოლოგიური პირობები

გეოლოგიური თვალსაზრისით საწარმოო მოედანი 1 მეტრ სიღრმემდე ქვემოდან ზემოთ წარმოდგენილია თანამედროვე მეოთხეულის (dpQIV) დელუვიურ-პროლუვიური გენეზისის ნალექებით. ლითოლოგიურად ისინი წარმოდგენილია ღია ყავისფერი მყარი კონსისტენციის თიხნარებით. ქვემოდან მათ ფონდური და ლიტერატურული მასალების მიხედვით (~5-6 მ-დან) ემიჯნებათ ოლიგოცენ-ქვედა მიოცენის (P3-N11) ზღვიური მოლასური კვარც-არკოზული შემადგენლობის ქვიშაქვებით და ე.წ. `მაიკოპისმაგვარი` მკვრივი თიხების მორიგეობით.

### 4.3 ჰიდროლოგიური პირობები

შესწავლილ უბნებზე გრუნტის წყლების ფორმირება, მოძრაობა და გავრცელება განისაზღვრება უპირველესად ადგილის გეომორფოლოგიით, გეოლოგიური აგებულებით და ფიზიკო-გეოგრაფიული პირობებით. საქართველოს ტერიტორიის ჰიდროგეოლოგიური დარაიონების სქემის მიხედვით საპროექტო ტერიტორია შედის თბილისის ნაპრალოვანი და ნაპრალოვან-კარსტული წყალწნევიანი სისტემის ფარგლებში, სადაც გავრცელებულია როგორც ღრმა ასევე არაღრმა ცირკულაციის წყლები. გამოკვლეულ უბანზე, გრუნტის წყლების ბუნებრივი გამოსავლები არ დაფიქსირებულა. ტერიტორიის ამგები გრუნტები უწყლოა. საწარმოო მოედნის

ფარგლებში შესაძლებელია უმნიშვნელო რაოდენობის გრუნტის წყლების გამოვლენა, ისიც ხანგრძლივი ატმოსფერული ნალექების შემდგომ პერიოდებში. ფონური მონაცემებით მიწისქვეშა წყლები აქ მხოლოდ 30-40 მეტრი სიღრმეებიდანაა მოსალოდნელი.

ამრიგად სამშენებლო მოედნის ამგები ქანები ზედა ნაწილში პრაქტიკულად არ შეიცავენ მიწისქვეშა წყლებს და წარმოებისათვის რაიმე სახის ხელისშემშლელ ფაქტორს არ წარმოადგენენ.

## 5 გარემოზე ზემოქმედების მოკლე აღწერა

### 5.1 ატმოსფერულ ჰაერზე ზემოქმედება

ატმოსფერული ჰაერის დაბინძურება შესაძლოა მოხდეს პროექტის ექსპლუატაციის ეტაპზე მანქანა-დანადგარების მუშაობის პროცესში. ატმოსფერული ჰაერის დამაბინძურებელი ნივთიერებების კონცენტრაციის მოდელირება საჭიროა და ეს სამუშაოები ჩატარდება გზმ-ს შემდგომ ეტაპზე.

### 5.2 ხმაურის გავრცელებით და ვიბრაციით გამოწვეული ზემოქმედება

საწარმოო ტერიტორიაზე ხმაურის და ვიბრაციის გავრცელების წყაროდ განიხილება მანქანა-დანადგარები, კერძოდ გრანულატორი და აგლომერატი.

გზმ-ს ეტაპზე ინსტრუმენტალური გაზომვითი სამუშაოებით დადგინდება ზემოქმედების დონე და აუცილებლობის შემთხვევაში მოხდება მომსახურე პერსონალის აღჭურვა პირადი დაცვის საშუალებებით.

### 5.3 ნიადაგის ნაყოფიერ ფენაზე ზემოქმედება

ვინაიდან შპს „POLIMARR“ წარმოადგენს არსებულ საწარმოს და პროექტის ფარგლებში არ საჭიროებს რაიმე სამშენებლო სამუშაოების ჩატარებას და ახალი ტერიტორიების ათვისებას, ზემოქმედება ნიადაგის ნაყოფიერ ფენაზე არ განიხილება.

### 5.4 წყლის გარემოზე ზემოქმედება

პროექტის ფარგლებში გრუნტის წყლის დაბინძურების რისკი ძალზედ დაბალია, რადგან ტერიტორიის სიახლოვეს არ გვხვდება მათი გამოვლინებები. საწარმო მოედნიდან 950 მეტრითაა დაშორებული თბილისის ზღვა, მდინარე მტკვარი 6500 მეტრით, მდინარე ხევძმარი 4100 მეტრით, დიდი ტბა 8500 მეტრით და პატარა ტბა 8200 მეტრით. გამომდინარე იქიდან, რომ საწარმოო მოედანი საკმაოდ დაშორებულია ზედაპირული წყლების ტერიტორიებისგან, ზემოქმედება წყლის გარემოზე მოსალოდნელი არაა.

### 5.5 ბიოლოგიურ გარემოზე ზემოქმედება

იმის გათვალისწინებით, რომ ტერიტორია მთლიანად მდებარეობს უკვე ათვისებულ ტერიტორიაზე სამეურნეო ეზოში, რომელიც მუდმივად განიცდის ანთროპოგენულ ზემოქმედებას, ტერიტორია შეუძლებელია ჩაითვალოს გარეული ცხოველების რომელიმე სახეობის საბინადრო ადგილად.

შემოაღნიშნულიდან გამომდინარე, შეიძლება ითქვას, რომ საქმიანობის განხორციელების შედეგად ბიოლოგიურ გარემოზე ზემოქმედება არ არის მოსალოდნელი.

## 5.6 დაცულ ტერიტორიებზე ზემოქმედება

საპროექტო ტერიტორიიდან უახლოესი დაცული ტერიტორია, თბილისის ეროვნული პარკი, მდებარეობს ჩრდილოეთით, 11.7 კმ-ს დაშორებით. ზემოაღნიშნული გარემოებიდან გამომდინარე, პოლიეთილენის გადამამუშავებელ საწარმოს დაცულ ტერიტორიებზე ზემოქმედება არ ექნება.

## 5.7 ნარჩენების წარმოქმნა და შესაძლო გავრცელება

პოლიეთილენის გრანულების(ნედლეულის) გადამამუშავების პროცესში ნარჩენების წარმოქმნა მოსალოდნელი არაა.

პოლიეთილენის ნარჩენების გადამამუშავების პროცესში, პოლიეთილენის დახარისხების დროს, შესაძლოა წარმოიქმნეს 900კგ-მდე ქაღალდის ნარჩენები, რომელიც შესაბამისი ხელშეკრულების საფუძველზე გადაეცემა თბილისის მუნიციპალიტეტის დასუფთავების სამსახურს „თბილსერვის ჯგუფს“.

საწარმოს ტერიტორიაზე, მანქანა-დანადგარების სარემონტო სამუშაოების დროს შესაძლოა დაგროვდეს ლითონის ჯართი, რომელიც პერიოდულად გაიტანება ჯართის მიმღებ პუნქტებში. გარდა ამისა მცირე სარემონტო სამუშაოების დროს შესაძლოა დაგროვდეს ზეთიანი ჩვრები წელიწადში 24 კგ და შეცვლილი ნაწილები წელიწადში 30 კგ, რომლებიც დაგროვდება სპეციალურ ლითონის კონტეინერებში. მათი შევსების შემთხვევაში სახიფათო ნარჩენების გატანა მოხდება სპეციალური ხელშეკრულების საფუძველზე.

ნარჩენების გადამამუშავების(აღდგენის) ოპერაციის კოდეზი განისაზღვრა „ნარჩენების მართვის კოდექსის“ მიხედვით:

- R7 იმ კომპონენტების აღდგენა, რომლებიც დაბინძურების შესამცირებლად გამოიყენება.
- R 9 ნავთობპროდუქტების ხელახალი გამოხდა ან სხვაგვარი ხელახალი გამოყენება.

## 5.8 ადამიანის ჯანმრთელობაზე და უსაფრთხოებაზე ზემოქმედება

საწარმო იქნება დახურული და უცხო პირებისგან დაცული. საწარმოს მოწყობის ეტაპზე ადამიანის ჯანმრთელობაზე და უსაფრთხოებაზე ზემოქმედება არ გვექნება, რადგან რაიმე დამატებით სამშენებლო სამუშაოებს არ საჭიროებს. გრანულატორის დასამონტაჟებლად საჭირო იქნება რამდენიმე საათი, რომელ სამუშაოებსაც შეასრულებს შესაბამისი კვალიფიკაციის მქონე პერსონალი. ექსპლუატაციის ეტაპზე, ადამიანის ჯანმრთელობასა და უსაფრთხოებაზე ზემოქმედება მინიმალური იქნება, რადგან კომპანიას დაგეგმილი აქვს აიყვანოს ჯანმრთელობის და შრომის უსაფრთხოების სპეციალისტი, რომელიც მომსახურე პერსონალს ჩაუტარებს სწავლებებს და ტრენინგებს თუ როგორ უნდა იმუშაონ მანქანა-დანადგარებთან უსაფრთხოდ. ასევე შპს „POLIMARR“ შეიმუშავებს საგანგებო სიტუაციებზე რეაგირების გეგმას, ჯანმრთელობის დაცვისა და შრომის უსაფრთხოების პოლიტიკას და რისკების შეფასების დოკუმენტაციას, რის მიხედვითაც იხელმძღვანელებს ექსპლუატაციის ეტაპზე.

შრომის უსაფრთხოების ნორმების დაცვის შემთხვევაში ზემოქმედება ადამიანის ჯანმრთელობაზე და უსაფრთხოებაზე იქნება მინიმალური.



## 5.9 სატრანსპორტო ნაკადებზე ზემოქმედება

საწარმოს მოწყობის პროცესში ავტოტრანსპორტის გამოყენება საჭირო იქნება გრანულატორის ტრანსპორტირებისთვის საწარმოო მოედანზე და მანქანა-დანადგარების სარემონტო სამუშაოების შესასრულებლად. შესაბამისად მოძრაობა არ იქნება ინტენსიური და სატრანსპორტო ნაკადებზე ზემოქმედება მოსალოდნელი არ არის.

ექსპლუატაციის ეტაპზე საწარმოო ტერიტორიაზე ნედლეულის/ნარჩენების შემოტანა მოხდება კვირის განმავლობაში ერთხელ, ჯამში დაახლოებით 6.5 ტ. ასევე წარმოებული პროდუქციის გატანა განხორციელდება სატვირთო ავტომობილების დახმარებით, კვირის განმავლობაში ერთხელ დაახლოებით 6.5 ტ.

აღნიშნულიდან გამომდინარე ზემოქმედება სატრანსპორტო ნაკადებზე არ იქნება.

## 5.10 ისტორიულ-კულტურულ და არქეოლოგიურ ძეგლებზე ზემოქმედება

ობიექტიდან 1300 მეტრითაა დაშორებული კულტურული ძეგლი საქართველოს მატთანე, რომელიც რელიგიურ დატვირთვას ატარებს. გამომდინარე იქიდან, რომ საქართველოს მატთანე საპროექტო ტერიტორიიდან დიდი მანძილით არის დაშორებული, რაიმე სახის ზემოქმედება მოსალოდნელი არაა.

მიმდებარე ტერიტორიაზე რაიმე სხვა კულტურული მემკვიდრეობის ძეგლი არ გვხვდება და არც ლიტერატურული წყაროებით არ არის აღწერილი. შესაბამისად, დაგეგმილი საქმიანობის ექსპლუატაციის პროცესში კულტურული მემკვიდრეობის ძეგლებზე ზემოქმედების რისკი პრაქტიკულად არ არსებობს.

## 5.11 დასაქმებაზე, ეკონომიკურ გარემოზე და ადგილობრივი მოსახლეობის ცხოვრების პირობებზე ზემოქმედება

საწარმოში დასაქმებული იქნება 12 ადამიანი, ადგილობრივი მაცხოვრებელი და საწარმოს ფუნქციონირებით სოციალური პირობების გაუმჯობესებაში შეტანილი წვლილი მცირე, თუმცა საგრძნობი იქნება. შპს „POLIMARR“ ქვეყანაში არსებული საგადასახადო კანონმდებლობის შესაბამისად სახელმწიფო ბიუჯეტში კორექტულად გადაიხდის მასზე დაკისრებულ გადასახადებს, რაც დადებითად აისახება ადგილობრივ ბიუჯეტზე.

## 5.12 კუმულაციური ზემოქმედება

როგორც ზემოთ აღვნიშნეთ, საპროექტო ტერიტორია წარმოადგენს სააქციო საზოგადოება „სპაგეტი-94“-ის საკუთრებას, რომელიც შპს „POLIMARR“-ს იჯარის წესით აქვს აღებული. ამავდროულად შენობაში განთავსებულია შპს „პოლიპლასტის“ საწარმო, სადაც ხდება პოლიეთილენის გრანულების(ნედლეულის) გადამამუშავება, რისგანაც საბოლოო პროდუქტს იღებს პოლიეთილენის ფირს. შპს „პოლიპლასტის“ საწარმოო პროცესი თითქმის იდენტურია შპს „POLIMARR“-ის საწარმოო პროცესთან, გამოიყენება 5 ცალი ექსტრუდერი, 2 ცალი საფქვაავი(აგლომერატი), 4 ცალი გრანულატორი, 4 ცალი საჭრელ-საწები დანადგარი და 1 ცალი სახატავი. საწარმოს წლიური წარმადობა შეადგენს 313.6 ტ/წ პოლიეთილენის გრანულებს. კუმულაციური ზემოქმედება ამ შემთხვევაში შესაძლოა განიხილებოდეს მხოლოდ ატმოსფერულ ჰაერში მავნე ნივთიერებების

გაფრქვევის კუთხით. გზმ-ს ეტაპზე ჩატარდება ატმოსფერული ჰაერის დამაბინძურებელი ნივთიერებების კონცენტრაციის მოდელირება და დადგინდება შესაძლო ზემოქმედების ქვეშ მყოფი რეცეპტორები.

### 5.13 ტრანსსასაზღვრო ზემოქმედება

საქმიანობის სპეციფიკის, მასშტაბების და ადგილმდებარეობის გათვალისწინებით, ტრანსსასაზღვრო ზემოქმედება მოსალოდნელი არ არის.

### 5.14 შავ ზღვაზე და სანაპირო ზოლზე ზემოქმედება

შავი ზღვის სანაპირო ზოლიდან თბილისი და საწარმოო მოედანი დაშორებულია 300 კმ და მეტი მანძილით. შესაბამისად, რაიმე სახის გავლენა შავი ზღვის სანაპირო ზოლზე გამორიცხულია.

### 5.15 ვიზუალურ-ლანდშაფტური ზემოქმედება

ვიზუალურ-ლანდშაფტური ზემოქმედება არ განიხილება, რადგან პროექტის განხორციელება არ ითვალისწინებს რაიმე სამშენებლო სამუშაოების ჩატარებას. პროექტი განხორციელდება სააქციო საზოგადოება „სპაგეტი-94“-ს არსებულ შენობაში.

### 5.16 დაგეგმილ საქმიანობასთან დაკავშირებული ავარიული სიტუაციები

ავარიული სიტუაცია შესაძლოა შეიქმნას საწარმოში მანქანა-დანადგარების მიერ ზეთის დაღვრის შემთხვევაში. ვინაიდან მანქანა-დანადგარები დამონტაჟებული იქნება ბეტონის საფარზე გარემოში, ნიადაგზე მისი დაღვრა მოსალოდნელი არაა.

ფლექსოგრაფიული ხატვისას გამოყენებული საღებავები და სპირტები დასაწყობდება საწარმოს ტერიტორიაზე ბეტონის საფარზე, სპეციალურად მოწყობილ ადგილზე, რათა თავიდან იქნას აცილებული მომსახურე პერსონალზე რაიმე სახის ზემოქმედება. სახიფათო ნივთიერებების მართვა განხორციელდება მომსახურე პერსონალის მიერ, რომელთაც ჩაუტარდებათ შესაბამისი ინსტრუქტაჟი შრომის უსაფრთხოების სპეციალისტის მიერ.

ავარიული დაღვრის შემთხვევაში სახიფათო ნივთიერებები დაიღვრება პირდაპირ ბეტონზე, საიდანაც მათი მოცილება მოხდება აბსორბენტი მასალების საშუალებით.

საწარმოში დამონტაჟებული იქნება ხანძარსაწინააღმდეგო სტენდი და სახანძრო სიგნალიზაცია.

## 6. ინფორმაცია მომავალში ჩასატარებელი კვლევებისა და გზშ-ის ანგარიშის მომზადებისთვის საჭირო მეთოდების შესახებ

### 6.1 ემისიები ატმოსფერულ ჰაერში

როგორც აღინიშნა, პროექტის ფარგლებში, გათვალისწინებულია ემისიების უმნიშვნელო სტაციონალური წყაროების გამოყენება. აქედან გამომდინარე, არსებობს ატმოსფერული ჰაერის დამაბინძურებელი ნივთიერებების კონცენტრაციის მოდელირების საჭიროება და ეს სამუშაოები ჩატარდება გზშ-ს შემდგომ ეტაპზე.

### 6.2 ხმაურის გავრცელება და ვიზრაცია

გზშ-ს ეტაპზე გაიზომება ხმაური და ვიზრაცია. ზემოქმედების არსებობის შემთხვევაში გატარდება შემარბილებელი ღონისძიებები.

### 6.3 ნიადაგის ნაყოფიერ ფენაზე ზემოქმედება

ნიადაგის ნაყოფიერ ფენაზე ზემოქმედება არ გვექნება, აქედან გამომდინარე გზშ-ს ეტაპზე რაიმე დამატებითი კვლევა საჭირო არა იქნება.

### 6.4 წყლის გარემო

საპროექტო ტერიტორიიდან ყველაზე ახლოს 950 მეტრში მდებარეობს თბილისის ზღვა. რელიეფის სპეციფიკიდან და დაშორების მანძილიდან გამომდინარე არ არსებობს ზედაპირული წყლის დაბინძურების რისკი.

### 6.5 ბიოლოგიური გარემო

გზშ-ს ეტაპზე წარმოდგენილი იქნება ინფორმაცია ბიომრავალფეროვნებასთან დაკავშირებით, რაც აღწერილობითი სახის იქნება. უნდა აღინიშნოს, რომ საწარმოს მიმდებარე ტერიტორიის ბიომრავალფეროვნებაზე უარყოფითი ზეგავლენა არ იქნება მოსალოდნელი, ვინაიდან მიმდებარე ტერიტორია ტექნოგენურად სახეცვლილია და მუდმივად განიცდის ანთროპოგენულ ზემოქმედებას.

### 6.6 დაცული ტერიტორიები

საწარმოო ტერიტორიიდან უახლოესი დაცული ტერიტორია გვხვდება 11.7 კმ-ში, აქედან გამომდინარე ზემოქმედება უმნიშვნელო იქნება და რაიმე სახის კვლევას არ საჭიროებს.

### 6.7 ნარჩენები

როგორც მოწყობის, ასევე ექსპლუატაციის ეტაპზე მოსალოდნელია გარკვეული რაოდენობის როგორც სახიფათო, ასევე არასახიფათო ნარჩენების წარმოქმნა. მათი არასწორი მართვის

შემთხვევაში მოსალოდნელია გარემოს ცალკეული რეცეპტორების ხარისხობრივი მდგომარეობის გაუარესება.

საწარმოს ნარჩენების მართვის სტრატეგია და გეგმა ითვალისწინებს საწარმოს ტექნოლოგიურ თავისებურებებს და შესაბამისი გადაწყვეტილებები მიღებულია საქართველოსა და საერთაშორისო გარემოსდაცვითი კანონმდებლობის მოთხოვნებთან შესაბამისობის დაცვით და ევროკავშირის ქვეყნების გამოცდილების გათვალისწინებით.

წარმოქმნილი ნარჩენების სახეობრივი და რაოდენობრივი აღწერა, ასევე მათი მართვის პირობები მოცემული იქნება გზმ-ს ეტაპზე.

გზმ-ს ეტაპზე მოხდება ნარჩენების აღდგენის ოპერაციების კოდების დაზუსტება.

### **6.8 ადამიანის ჯანმრთელობა და უსაფრთხოება**

გზმ-ს ეტაპზე დადგენილი იქნება ჯანმრთელობის და შრომის უსაფრთხოების გეგმები და პროცედურები, ტრენინგები და სწავლებები, რომლებიც ჩაუტარდება მომსახურე პერსონალს ჯანმრთელობის და შრომის უსაფრთხოების საკითხებთან დაკავშირებით. საწარმოში დასაქმებული შრომის უსაფრთხოების სპეციალისტი პროცესების რეგულარული მონიტორინგის მეშვეობით მოახდენს ინციდენტების პრევენციას, რათა თავიდან იქნას არიდებული ადამიანის ჯანმრთელობაზე და უსაფრთხოებაზე ზემოქმედება. გზმ-ს ეტაპზე მაღალი დეტალიზაციით იქნება წარმოდგენილი რისკების შეფასება.

### **6.9 სატრანსპორტო ნაკადები**

ზემოქმედება სატრანსპორტო ნაკადებზე მოსალოდნელი არაა და რაიმე დამატებით კვლევას არ საჭიროებს.

### **6.10 ისტორიულ-კულტურული და არქეოლოგიური ძეგლები**

ვინაიდან უახლოესი ისტორიულ-კულტურული ძეგლი 1300 მეტრითაა დაშორებული საპროექტო ტერიტორიიდან, აღნიშნულზე ზემოქმედება უმნიშვნელოა და დეტალურად ზემოქმედების დაზუსტება მოხდება გზმ-ს ეტაპზე.

### **6.11 დასაქმება, ეკონომიკური გარემო და ადგილობრივი მოსახლეობის ცხოვრების პირობები**

სოციალურ-ეკონომიკურ გარემოზე ზემოქმედების განხილვისას, გზმ-ს შემდგომ ეტაპზე, ყურადღება დაეთმობა შემდეგ საკითხებს: მოსახლეობის დასაქმების შესაძლებლობას და მათი ცხოვრების პირობებზე ზემოქმედება, ზემოქმედება ადამიანის ჯანმრთელობასა და უსაფრთხოებაზე და ა.შ. დამატებითი ინფორმაცია გავლენის ზონაში მოქცეულ ობიექტებზე შესაძლო ზემოქმედების შესახებ აისახება გზმ-ს დოკუმენტში.



## 6.12 კუმულაციური მდგომარეობა

კუმულაციური ზემოქმედება განიხილება გზშ-ს ეტაპზე, შპს „პოლიპლასტი“-ს პოლიეთილენის გრანულების(ნედლეულის) გადამამუშავებელი საწარმოს მიმართებაში, ატმოსფერულ ჰაერში ემისიებთან დაკავშირებით. კვლევების ჩატარების საჭიროების შემთხვევაში დადგინდება პოტენციური ზემოქმედების წყაროები და გატარდება შემარბილებელი ღონისძიებები.

## 6.13 ტრანსსასაზღვრო მდგომარეობა

ტრანსსასაზღვრო ზემოქმედება რაიმე კვლევის ჩატარებას მასშტაბების და ადგილმდებარეობის გათვალისწინებით არ საჭიროებს.

## 6.14 შავი ზღვა და სანაპირო ზოლი

ზემოქმედება შავ ზღვაზე არ განიხილება და რაიმე დამატებით კვლევას არ საჭიროებს.

## 6.15 ვიზუალურ-ლანდშაფტური ცვლილება

საწარმო მოეწყობა უკვე ათვისებულ და სახეშეცვლილ ტერიტორიაზე არსებულ შენობაში და მისი მოწყობით ლანდშაფტის ცვლილება მოსალოდნელი არ არის.

## 6.16 დაგეგმილ საქმიანობასთან დაკავშირებული ავარიული სიტუაციები

ავარიებზე რეაგირების გეგმა წარმოდგენილი იქნება გზშ-ს ეტაპზე.

# დანართი 1: შპს „POLIMARR“-ის იჯარის ხელშეკრულება სს „დაკო“-სთან

## ქვეიჯარის ხელშეკრულება

ქ. თბილისი

2019 წლის 1 მარტი

ქვეიჯარის ხელშეკრულება (შემდგომში - „ხელშეკრულება“) ფორმდება ზემოთ მითითებულ თარიღზე, შემდეგ მხარეებს შორის:

ერთის მხრივ, სს „დაკო“ (საიდენტიფიკაციო ნომერი: 405197781, მისამართი: თბილისი, ვაკე-საბურთალოს რაიონი, სულხან ცინცაძის ქ., N 39, ბინა N34 ) (შემდგომში - „ქვემეიჯარე“), წარმოდგენილი დირექტორის დავით დავითაძის (პ/ნ 601001004346) მიერ

და

მეორეს მხრივ, შპს „POLIMARR“ (საიდენტიფიკაციო ნომერი: 404932944, მისამართი: თბილისი, ვაკე-საბურთალოს რაიონი, ვაჟა-ფშაველას გამზ. VI კვ., კორ. №1 ა, ბ. №50) (შემდგომში - „ქვემოიჯარე“), წარმოდგენილი დირექტორის დავით მარის (პ/ნ 01009004654) მიერ.

„ქვემეიჯარე“ და „ქვემოიჯარე“ შემდგომში ცალ-ცალკე მოიხსენებიან, როგორც „მხარე“, ხოლო ერთობლივად, როგორც „მხარეები“.

## პრეამბულა

- ვინაიდან, „ქვემეიჯარე“ იჯარით ფლობს უძრავ ქონებას მდებარე: ქალაქი თბილისი , დასახლება თემქა , მიკრო/რაიონი III , ქუჩა ისააკიანი , N 1, ს/კ: 01.12.05.001.006 (შემდგომში - „საიჯარო ფართი“);
- ვინაიდან, „ქვემეიჯარეს“ სურვილი აქვს ქვეიჯარით გასცეს, ხოლო „ქვემოიჯარეს“ სურვილი აქვს დროებით სარგებლობაში, ქვეიჯარის უფლებით მიიღოს „საიჯარო ფართი“ (მდებარე: ქალაქი თბილისი , დასახლება თემქა , მიკრო/რაიონი III , ქუჩა ისააკიანი , N 1, ს/კ: 01.12.05.001.006) მიწის ნაკვეთზე განთავსებული შენობა-ნაგებობა №3/1-დან 486 კვ.მ. , მასში განახორციელოს სამეწარმეო საქმიანობა და მოაწყოს პოლიეთილენის საწარმო;
- ვინაიდან, „ქვემეიჯარეს“ აქვს შეუზღუდავი უფლება ქვეიჯარით გადასცეს „ქვემოიჯარეს“ „საიჯარო ფართი“ „ხელშეკრულებით“ გათვალისწინებული პირობებით და მას ამ მიზნით მოპოვებული აქვს ყველა აუცილებელი თანხმობა და ნებართვა;
- ვინაიდან, ორივე მხარის სურვილია, წერილობით ჩამოაყალიბონ და იურიდიულად სავალდებულო ფორმა მისცენ თავიანთ ურთიერთობას;
- ამრიგად, „მხარეები“ აფორმებენ „ხელშეკრულებას“, ქვემოთ მოყვანილი პირობებით.

## 1. ხელშეკრულების საგანი

- 1.1. „ხელშეკრულების“ საფუძველზე და მასში გათვალისწინებული პირობებითა და ვადით „ქვემოიჯარე“ დროებით სარგებლობაში გადასცემს „ქვემოიჯარეს“ ხელშეკრულების პრეამბულაში მითითებულ „საიჯარო ფართს“.
- 1.2. „ქვემოიჯარე“ დროებით სარგებლობაში ღებულობს „საიჯარო ფართს“ და ვალდებულია კისრულობს გადაუხადოს „ქვემოიჯარეს“ ხელშეკრულებით გათვალისწინებული „საიჯარო ქირა“.
- 1.3. „ქვემოიჯარე“ ადასტურებს, რომ ხელშეკრულების დადების მომენტისთვის მას გადახდილი აქვს ყველა კომუნალური გადასახადი და გადაუხდელობის გამო ქვემოიჯარეს არ შეექმნება პრობლემები საქმიანობის შეუფერხებლად განხორციელების კუთხით.

## 2. საიჯარო ქირა და გადახდის პირობები

- 2.1. მხარეთა შეთანხმებით „ქვემოიჯარე“ საიჯარო ქირის სახით „ქვემოიჯარეს“ ყოველთვიურად გადაუხდის ჯამში 2430 (ორი ათას ოთხას ოცდაათი) ლარს, (1კვ.მ - 5.00 ლარს), რომელშიც გათვალისწინებული არ არის დამატებითი ღირებულების გადასახადი (შემდგომში - „საიჯარო ქირა“).
- 2.2. „საიჯარო ქირის“ გადახდა უნდა მოხდეს ყოველი მიმდინარე თვის დასაწყისში, კერძოდ, მიმდინარე თვის 1-დან 10 რიცხვამდე.
- 2.3. ანგარიშსწორება განხორციელდება ეროვნულ ვალუტაში - ლარში.
- 2.4. ანგარიშსწორება წარმოებს მხოლოდ უნაღდო ანგარიშსწორებით, „ქვემოიჯარის“ მიერ „მეიჯარისათვის“ ქვემოთ მითითებულ საბანკო ანგარიშზე თანხის ჩარიცხვის გზით:  
ბანკი: სს „ტერაბანკი“;  
ბანკის კოდი: TEBAGE22;  
მიმღების დასახელება: სს დაკო  
ანგარიშის ნომერი: GE26KS0000000360205678;
- 2.5. გადახდის დასადასტურებლად საკმარისია საბანკო გადარიცხვის დამადასტურებელი ინფორმაციის წარდგენა.
- 2.6. „ქვემოიჯარე“ ვალდებულია წერილობით აცნობოს „ქვემოიჯარეს“ საბანკო რეკვიზიტების შეცვლის შესახებ და წარუდგინოს მას ახალი საბანკო რეკვიზიტები.
- 2.7. მხარეთა შეთანხმებით „ქვემოიჯარე“ „საიჯარო ქირის“ გადახდას დაიწყებს ქვემოიჯარის ხელშეკრულების ხელმოწერიდან.
- 2.8. „საიჯარო ქირა“ არ მოიცავს კომუნალურ გადასახადებს და „ქვემოიჯარე“ ვალდებულია თავად გადაიხადოს, ნებისმიერი და ყველა კომუნალური გადასახადი, რაც დაკავშირებულია „საიჯარო ფართით“ სარგებლობასთან, ინდივიდუალური მრიცხველის ჩვენების შესაბამისად. „ქვემოიჯარის“ თანხმობით



შესამღებელია „ქვემოიჯარე“ თავად დარეგისტრირდეს კომუნალურ ორგანოებში და უშუალოდ იყოს შესაბამისი კომუნალური გადასახადების გადამხდელი.

### 3. მხარეთა უფლებები და მოვალეობები

#### 3.1. „ქვემოიჯარე“ ვალდებულია:

- 3.1.1. არ ჩაერიოს „ქვემოიჯარის“ მიერ „საიჯარო ფართით“ კანონიერად სარგებლობაში;
- 3.1.2. ხელი შეუწყოს „ქვემოიჯარის“ მიერ იჯარით აღებული „საიჯარო ფართის“ ამ „ხელშეკრულებით“ გათვალისწინებული მიზნით სარგებლობას და გამოყენებას;
- 3.1.3. დროულად გადასცეს „ქვემოიჯარეს“ ამ ხელშეკრულებით გათვალისწინებული „საიჯარო ფართი“;
- 3.1.4. დამოუკიდებელი ექსპერტის შეფასების შედეგად „საიჯარო ფართის“ კაპიტალური სარემონტო სამუშაოების საჭიროების შემთხვევაში „ქვემოიჯარემ“ დაუყოვნებლივ ჩაატაროს კაპიტალური სარემონტო სამუშაოები და მიიღოს ყველა ზომა ამ მიზნით „ქვემოიჯარის“ საქმიანობის შეფერხების პერიოდის მინიმუმაციისთვის.

#### 3.2. „ქვემოიჯარე“ უფლებამოსილია:

- 3.2.1. „ხელშეკრულების“ მოქმედების პერიოდში ნებისმიერ დროს დაათვალიეროს „საიჯარო ფართი“;
- 3.2.2. მოსთხოვოს „ქვემოიჯარეს“ „საიჯარო ფართის“ მიზნობრივი გამოყენება და აღნიშნული ვალდებულების შემთხვევაში გამოიყენოს ამ „ხელშეკრულებით“ გათვალისწინებული ზომები.
- 3.2.3. მოითხოვოს „ხელშეკრულებით“ გათვალისწინებული „ქვემოიჯარეს“ ვალდებულებების სრული და დროული შესრულება.

#### 3.3. „ქვემოიჯარე“ ვალდებულია:

- 3.3.1. გადაუხადოს „ქვემოიჯარეს“ იჯარის ხელშეკრულებით გათვალისწინებული „საიჯარო ქირა“;
- 3.3.2. „საიჯარო ფართის“ გადაცემის მომენტიდან თავად უზრუნველყოს „საიჯარო ფართზე“ აუცილებელი და მიმდინარე სარემონტო სამუშაოების განხორციელება „ქვემოიჯარესთან“ წინასწარი შეთანხმებით;
- 3.3.3. მკაცრად დაიცვას სანიტარული, ხანძარსაწინააღმდეგო, ტექნიკური და სხვა უსაფრთხოების ნორმები, შენობის კუთვნილი მოწყობილობებისა და ინვენტარის, აგრეთვე საინჟინრო კომუნიკაციებისა და ქსელების ექსპლუატაციის წესები;
- 3.3.4. მიიღოს ყველა აუცილებელი ზომა „საიჯარო ფართის“ დაზიანების საფრთხისაგან დასაცავად;
- 3.3.5. არ აწარმოოს „საიჯარო ფართის“ რეკონსტრუქცია და სხვა კაპიტალური სარემონტო სამუშაოები „ქვემოიჯარესთან“ შეთანხმებისა და მისი წინასწარი თანხმობის გარეშე. წინააღმდეგ შემთხვევაში „ქვემოიჯარე“ უფლებამოსილია მოითხოვოს „საიჯარო ფართის“ მოყვანა პირვანდელ მდგომარეობაში და სამუშაოების შედეგად განცდილი ზიანის ანაზღაურება;

- 3.3.6. დაუყოვნებლივ აცნობოს „ქვემოიჯარეს“ „საიჯარო ფართში“ არსებული დაზიანებების, ტექნიკური პრობლემისა და საჭირო სარემონტო სამუშაოების და მათი გამომწვევი მიზეზების შესახებ, რათა დროულად მოხდეს მსგავსი დაზიანებების აღმოფხვრა და თავიდან იქნას აცილებული შემდგომი დაზიანებები. „ქვემოიჯარე“ ვალდებულია თავად საკუთარი რესურსითა და ხარჯით აწარმოოს ამგვარი სამუშაოები, „ქვემოიჯარესთან“ შეთანხმებითა და კოორდინაციით.
- 3.3.7. ხელშეკრულების მოქმედების შეწყვეტის შემდეგ დროულად, მაგრამ არაუგვიანეს 30 (ოცდაათი) კალენდარული დღის ვადაში დაცალოს „საიჯარო ფართი“ და დაუბრუნოს იგი „ქვემოიჯარეს“ ნივთობრივად უნაკლო მდგომარეობაში. ყოველგვარი გაუგებრობის გამოსარიცხად კონკრეტდება, რომ „ქვემოიჯარე“ ვალდებულია „საიჯარო ფართის“ „ქვემოიჯარისთვის“ გადაცემამდე აღმოფხვრას „საიჯარო ფართზე“ არსებული ნებისმიერი დაზიანება და ხარვეზი, რომელიც წარმოშობილია „საიჯარო ვადის“ განმავლობაში;
- 3.3.8. დაუყოვნებლივ შეატყობინოს „ქვემოიჯარეს“ სახელწოდების ან და იურიდიული მისამართის შეცვლის თაობაზე;

3.4. „ქვემოიჯარე“ უფლებამოსილია:

- 3.4.1. შეუზღუდავად გამოიყენოს „საიჯარო ფართი“ ხელშეკრულებით გათვალისწინებული მიზნით სარგებლობისთვის;
- 3.4.2. შეიტანოს „საიჯარო ფართში“ მისთვის საჭირო მანქანა-დანადგარები და ინვენტარი, ხოლო „ხელშეკრულების“ შეწყვეტისას „საიჯარო ფართიდან“ გაიტანოს მანქანა-დანადგარები და ინვენტარი, „საიჯარო ფართის“ დაზიანების გარეშე. წინააღმდეგ შემთხვევაში, „ქვემოიჯარე“ უშუალოდ არის პასუხისმგებელი ამგვარი დემონტაჟის შედეგად „საიჯარო ფართისათვის“ მიყენებული ზიანისთვის და ვალდებულია აანაზღაუროს იგი სრულად დამოუკიდებელი ექსპერტის/სპეციალისტის მიერ ზიანის ღირებულების განსაზღვრიდან 10 (ათი) კალენდარული დღის ვადაში.

4. პასუხისმგებლობა

- 4.1. ამ ხელშეკრულებით გათვალისწინებული ვალდებულებების დარღვევისათვის „მხარეთა“ პასუხისმგებლობა განისაზღვრება ხელშეკრულებითა და საქართველოს კანონმდებლობით.
- 4.2. თითოეული მხარე პასუხისმგებელია იმ ზიანზე, რომელიც დადგება მასზე დაკისრებული ვალდებულებების შეუსრულებლობის ან არაჯეროვანი შესრულების გამო.
- 4.3. თუ „ქვემოიჯარე“ ხელს უშლის „ქვემოიჯარეს“ „საიჯარო ფართით“ სარგებლობაში, მაშინ „ქვემოიჯარე“ უფლებამოსილია აღკვეთოს ასეთი ხელის შეშლა და მოითხოვოს „ქვემოიჯარისგან“ ასეთი ხელშეშლით გამოწვეული ზიანის ანაზღაურება, გარდა იმ შემთხვევისა როცა „საიჯარო ფართით“ სარგებლობის შედეგად ზიანი აღგება „საიჯარო ფართს“, ან/და „საიჯარო ფართი“ გამოიყენება ხელშეკრულებით გათვალისწინებული სარგებლობის მიზნისგან განსხვავებული მიზნით; ან/და „საიჯარო ფართით“ სარგებლობის შედეგად ზიანი აღგება გარემოს ან/და ირღვევა საქართველოს კანონმდებლობა.
- 4.4. თუ „ქვემოიჯარე“ არ ასრულებს მასზე დაკისრებულ ვალდებულებებს ერთი თვის განმავლობაში, „ქვემოიჯარე“ უფლებამოსილია გააფრთხილოს „ქვემოიჯარე“ და ვალდებულებების შესასრულებლად განუსაზღვროს



დამატებითი ვადა, რომელიც არ უნდა აღემატებოდეს 10 (ათი) კალენდარულ დღეს. თუ გაფრთხილების მიუხედავად „ქვემოიჯარე“ არ შეასრულებს მასზე დაკისრებულ ვალდებულებებს, მაშინ „ქვემოიჯარე“ უფლებამოსილი იქნება ცალმხრივად შეწყვიტოს ხელშეკრულება. ყოველგვარი ეჭვის გამორიცხვის მიზნით, ეს დებულება არ გამოიყენება „მოიჯარის“ მიერ „საიჯარო ქირის“ გადახდის ვადა გადაცილების შემთხვევაში, რადროსაც გამოიყენება ამ ხელშეკრულების 6.1.3. პუნქტი;

4.5. „ხელშეკრულებასთან“ დაკავშირებული შეტყობინებები მხარეებს ბარდებათ შემდეგ მისამართზე:

- „ქვემოიჯარე“: თბილისი, ვაკე-საბურთალოს რაიონი, სულხან ცინცაძის ქ., N 39 , ბინა N34, ელ. ფოსტა: [ddavitadze75@yahoo.com](mailto:ddavitadze75@yahoo.com) ;
- „ქვემოიჯარე“: თბილისი, ვაკე-საბურთალოს რაიონი, ვაჟა -ფშაველას გამზ. VI კვ., კორ. №1 ა, ბ. №50; ელ. ფოსტა: [davitmari@mail.ge](mailto:davitmari@mail.ge) ;

თითოეული მხარე ვალდებულია წერილობით აცნობოს მეორე მხარეს ზემოთ მითითებული რეკვიზიტების ცვლილების შესახებ.

## 5. ხელშეკრულების მოქმედების ვადა

5.1. „ხელშეკრულება“ ძალაში შედის მხარეთა მიერ მისი ხელმოწერის მომენტიდან და მოქმედებს 1 (ერთი) წლის ვადით.

5.2. მხარეთა შეთანხმებით, „ხელშეკრულების“ მოქმედების ვადის ამოწურვის შემდეგ, „ხელშეკრულების“ მოქმედება შეიძლება გაგრძელდეს მომდევნო 1 (ერთი) წლის ვადით იმავე პირობებითა და ვალდებულებებით, თუმცა „საიჯარო ქირა“ დაექვემდებარება კორექტირებას გაგრძელების მომენტში უძრავი ქონების ბაზარზე ანალოგიური ტიპის ქონებისთვის არსებული საშუალო „საიჯარო ფასის“ გათვალისწინებით.

## 6. ხელშეკრულების მოქმედების შეწყვეტა

6.1. ხელშეკრულება შეიძლება შეწყდეს:

- 6.1.1. „ხელშეკრულების“ 5.1 პუნქტში მითითებული ვადის გასვლისთანავე, გარდა იმ შემთხვევისა, როცა „ხელშეკრულების“ მოქმედება გრძელდება „მხარეთა“ შეთანხმების საფუძველზე 5.2 პუნქტში გათვალისწინებული წესით;
- 6.1.2. „მხარეთა“ ურთიერთშეთანხმებით ნებისმიერ დროს ან ფორს-მაჟორული გარემოების არსებობისას, ამ ხელშეკრულების 7.3 პუნქტით გათვალისწინებული წესით;
- 6.1.3. „ქვემოიჯარის“ ინიციატივით, ცალმხრივად, თუკი „ქვემოიჯარე“ არ იხდის „საიჯარო ქირის“ და გადახდის ვადის გადაცილება გრძელდება 2 (ორი) კვირაზე მეტი ვადით;
- 6.1.4. „ქვემოიჯარის“ ინიციატივით, ცალმხრივად თუ „ქვემოიჯარე“ არ ასრულებს მასზე დაკისრებულ ვალდებულებებს, გარდა „საიჯარო ქირის“ გადახდის ვალდებულებისა, და ამგვარი დარღვევა გრძელდება „ქვემოიჯარის“ მიერ 4.4 პუნქტის საფუძველზე განსაზღვრული დამატებითი ვადის უშუალოდ გასვლის შემდეგ;

6.1.5. „ქვემოქარის“ მიერ დაუყოვნებლივ, თუკი „ქვემოქარე“ მნიშვნელოვნად აზიანებს „საიჯარო ფართს“, იყენებს მას „ხელშეკრულებით“ გაუთვალისწინებელი მიზნით ან ქმნის მისი დაზიანების/განადგურების რეალურ საფრთხეს;

6.2. „ხელშეკრულების“ მოშლის (ნებისმიერი მიზეზით შეწყვეტის), ან ვადის გასვლის შემთხვევაში „მხარეები“ ვალდებული არიან შეადგინონ მიღება-ჩაბარების აქტი, სადაც დაფიქსირდება ყველა კომუნალური მრიცხველის ჩვენება, დარჩენილი კომუნალური გადასახადების ოდენობა, „ქვემოქარის“ მიერ შესასრულებელი სხვა ვალდებულებები და მათი შესრულების ვადები.

## 7. ფორს-მაჟორი

7.1. მხარეები თავისუფლდებიან ხელშეკრულებით გათვალისწინებული ვალდებულებების შეუსრულებლობით გამოწვეული პასუხისმგებლობისგან, თუ ვალდებულებების შეუსრულებლობა გამოწვეულია დაუძლეველი ძალის (სტიქიური უბედურება, ეპიდემია, ომი) ზეგავლენით, რომლის წინასწარ განსაზღვრა ან თავიდან აცილება მხარეების შესაძლებლობას აღემატებოდა. (დაუძლეველი ძალით გამოწვეული მოვლენები ეწოდება მოვლენებს, რომლის წარმოშობასა და განვითარებაზე მხარეებს ზეგავლენის მოხდენა არ შეუძლიათ-ფორს-მაჟორი).

7.2. მხარეს, რომელსაც მიზეზად დაუძლეველი ძალის მოვლენები მოჰყავს, ვალდებულია დაუყოვნებლივ აცნობოს მეორე მხარეს წერილობით ასეთი მოვლენების დადგომის თაობაზე. ამასთან, მეორე მხარის მოთხოვნის შემთხვევაში, უნდა წარმოადგინოს დაუძლეველი ძალის მოვლენების არსებობის დამადასტურებელი დოკუმენტი.


7.3. თუკი დაუძლეველი ძალის მოქმედება გრძელდება სულ მცირე 3 (სამი) თვის განმავლობაში, თითოეული მხარე უფლებამოსილია ცალმხრივად შეწყვიტოს ხელშეკრულების მოქმედება. ამ ხელშეკრულების მიზნებისთვის დაუძლეველ ძალად ითვლება საქართველოს კანონმდებლობაში განხორციელებული ისეთი ცვლილება, რომელიც შეუძლებელს ხდის ქვემოქარის მიერ საქმიანობის განხორციელებას. ამ შემთხვევაში იგი უფლებამოსილია ცალმხრივად ვადამდე შეწყვიტოს ხელშეკრულება და მას არ დაეკისრება საქართველოს სამოქალაქო კოდექსის 588-ე მუხლში მოცემული ვალდებულებები.

## 8. მარეგულირებელი სამართალი და დავის გადაწყვეტა

8.1. „ხელშეკრულება“ შედგენილია, განიმარტება და რეგულირდება საქართველოს კანონმდებლობით.

8.2. „ხელშეკრულებასთან“ დაკავშირებულ ან მისგან გამომდინარე დავებს „მხარეები“ წყვეტენ ურთიერთშეთანხმების გზით. შეთანხმების მიუღწევლობის შემთხვევაში დავა განსახილველად გადაეცემა საქართველოს სასამართლოს.

## 9. სხვა პირობები






- 9.1. „ხელშეკრულების“ პრეამბულა და დანართები წარმოადგენს „ხელშეკრულების“ შემადგენელ და განუყოფელ ნაწილს.
- 9.2. „ხელშეკრულების“ ნებისმიერი ცვლილება უნდა გაფორმდეს წერილობითი ფორმით და ამგვარი ცვლილება ძალაში შედის მხოლოდ „მხარეების“ მიერ ხელმოწერისა მომენტიდან.
- 9.3. თუ დროის ნებისმიერ მონაკვეთში ხელშეკრულების რომელიმე დებულება მიიჩნევა ძალადაკარგულად ან უკანონოდ, ამგვარი ძალადაკარგულობა ან უკანონობა გავლენას არ იქონიებს ხელშეკრულების, როგორც მთლიანის, და არც მისი ნებისმიერი დებულების იურიდიულ ძალას ან კანონიერებაზე. მხარეები ასევე შეთანხმდნენ, რომ ისინი ყველა მიზანშეწონილ ზომას მიიღებენ, რათა შეიტანონ ცვლილებები ამგვარ ძალადაკარგულ დებულებებში ან შეცვალონ ისინი მსგავსი შინაარსის იურიდიული ძალის მქონე დებულებებით ხელშეკრულების მიზნისა და განგრძობადობის შენარჩუნების მიზნით.
- 9.4. ხელშეკრულება შედგენილია ქართულ ენაზე თანაბარი იურიდიული ძალის მქონე 2 (ორი) ეგზემპლარად, საიდანაც ხელშეკრულების თითო ეგზემპლარი გადაეცემათ მხარეებს.
- 9.5. ხელშეკრულების დამოწმებისა და საჯარო რეესტრში რეგისტრაციის, ასევე რეგისტრაციის გაუქმების შემთხვევაში ხარჯებს იხდის „ქვემოიჯარე“.
- 9.6. მხარეები თანხმდებიან, რომ იმ საკითხებს, რომელსაც არ არეგულირებს ეს ხელშეკრულება, მხარეები იხელმძღვანელებენ საქართველოში მოქმედი კანონმდებლობით.

#### 10. მხარეთა ხელმოწერა

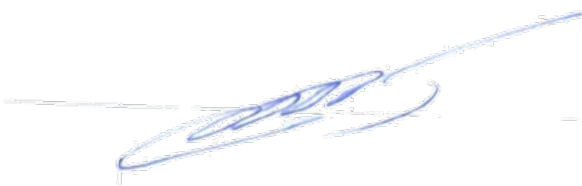
ხელშეკრულება დაიდო ნებაყოფლობით ქ. თბილისში 2019 წლის 1 მარტს, რასაც ვადასტურებთ ჩვენი ხელმოწერით:

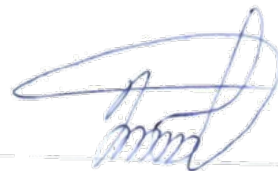
„ქვემოიჯარე“  
სს „დაკო“

  
დავით დავითაძე  
დირექტორი

„ქვემოიჯარე“  
შპს „POLIMARR“

  
დავით მარი  
დირექტორი





დანართი 2: სს „დაკო“-ს და სს „სპაგეტი-94“-ს იჯარის ხელშეკრულება



მინი (უძრავი ქონება) საეგისტრო კოდი: **N 01.12.05.001.006**

**ამონაწერი საჯარო რეესტრიდან**

განცხადების რეგისტრაცია  
N 892018880052 - 10/10/2018 16:39:56

შომზადების თარიღი  
10/01/2019 10:21:26

**საკუთრების განყოფილება**

მონა თბილისი	სექტორი ნაძალადევი	კვარტალი	ნაკვეთი	ნაკვეთის საკუთრების ტიპი: საკუთრება ნაკვეთის დანიშნულება: არასასოფლო სამეურნეო დამუშავებელი ფართობი: 4011.00 კვ.მ. ნაკვეთის წინა ნომერი: შენობა-ნაგებობის ჩამონათვალი: შენობა N1 საერთო ფართობით 560.52 კვ.მ. მათ შორის ანგრესოლი 283.73 კვ.მ. შენობა N2 საერთო ფართობით 1148.76 კვ.მ. მათ შორის ანგრესოლი 565.03 კვ.მ. შენობა N3 საერთო ფართობით 2687.29 კვ.მ. მათ შორის ანგრესოლი 94.21 კვ.მ.
01	12	05	001/006	

მისამართი: ქალაქი თბილისი, დასახლება თემუჯა,  
მიერო/რაიონი III, ქუჩა ისააკიანი, N 1

**მესაკუთრის განყოფილება**

განცხადების რეგისტრაცია : ნომერი 012003038162 , თარიღი 31/10/2003

უფლების დამადასტურებელი დოკუმენტი:

- ქ.თბილისის მუნიციპალიტეტის კაბინეტის 1997 წლის 25 სექტემბრის N19.25.1136. დადგენილება.
- სასოგარო წესით 1999 წლის 15 იანვარს დამოწმებული მიწის ნაკვეთის გამოჯენის ხელშეკრულება (რეგისტრაციის N2-14, ნოგარიუსი ნ. მასსულია).
- ქ. თბილისის არქიტექტურისა და ქალაქის პერსპექტიული განვითარების საქმეთა დეპარტამენტის მიერ 1997 წლის 18 დეკემბერს ტაცემული მიწის ნაკვეთის ტეგმა.
- თანხმობა N7/71181 , დამოწმების თარიღი:28/12/2018 სსიპ სახელმწიფო ქონების ეროვნული სააგენტო
- საქართველოს სახელმწიფო ქონების მართვის სამინისტროს მიერ 1999 წლის 22 მარტის N06-209/7-9 წერილი.
- სასოგარო წესით 2003 წლის 8 ოქტომბერს დამოწმებული ნასყიდობის ხელშეკრულება (რეგისტრაციის N1-2587, ნოგარიუსი გ. შაალიშვილი).
- ქ. თბილისის ნაძალადევის რაიონის სასამართლოს 1996 წლის 21 აგვისტოს დადგენილება (რეგისტრაციის N1/5-12).

მესაკუთრები:  
სააქციო საზოგადოება "სპაგეტი-94", ID ნომერი:200001023

მესაკუთრე: აღწერა:  
სააქციო საზოგადოება "სპაგეტი-94"

**იპოთეკა**

საგადასახადო გირავნობა:  
რეგისტრირებული არ არის

## სარგებლობა

განცხადების რეგისტრაცია ნომერი 882017361866 თარიღი 03/05/2017 17:41:37	მოიჯარე: სააქციო საზოგადოება "დაკო"405197781; შესაკუთრე: სააქციო საზოგადოება "სპაგეტი-94" 200001023; საგანი: შენობა N 1/1_დან 137.88 კვ.მ, შენობა N2/1_დან 304.99 კვ.მ და შენობა 3/1_დან 1240.98 კვ.მ, ანგრესოლი შენობა N 1/1_დან 137.88 კვ.მ, შენობა N2/1_დან 312.74 კვ.მ, შენობა N 3/1_დან 94.21 კვ.მ; საბოლოო თარიღი: 31/12/2032;
უქლების რეგისტრაცია: თარიღი 04/05/2017	იჯარის ხელშეკრულება, დამოწმების თარიღი 03/05/2017, საქართველოს იუსტიციის სამინისტროს საჯარო რეგისტრის ეროვნული სააგენტო

## ვალიტებულება

ყადაღა/აკრძალვა:

რეგისტრირებული არ არის

მოვალეთა რეგისტრირება:

რეგისტრირებული არ არის

"ფინიკური პირის მიერ 2 წლამდე ვალიტ საკუთრებაში არსებული მატერიალური ბეჭთვის რეალიზაციისას, აგრეთვე საგადასახლო წლის განმავლობაში 1000 ლარის ან მეტი ღირებულების ქონების სარეალური მიღების საშემოსავლო გადასახლო გადასახლო ვადასთან დაკავშირება საინფორმაციო წლის მომდევნო წლის 1 აპრილამდე, რის შესახებაც აღნიშნული ფინიკური პირი იმავე ვადაში წარუდგენს თვალყურის საგადასახლო ორგანოს. აღნიშნული ვალიტებულების შეუაროებლობა წარმოადგენს საგადასახლო სამართლებრივ დავას, რაც იწვევს პასუხისმგებლობას საქართველოს საგადასახლო კოდექსის XVIII თავის მსხვილით."

- ლიკენების ნამდვილობის გადამოწმება შესაძლებელია საჯარო რეგისტრის ეროვნული სააგენტოს ოფიციალურ ვებ-გვერდზე [www.napr.gov.ge](http://www.napr.gov.ge);
- ამონაწერის მიღება შესაძლებელია ვებ-გვერდზე [www.napr.gov.ge](http://www.napr.gov.ge), ნებისმიერ გერბორობულ სარეგისტრაციო სამსახურში, იუსტიციის სასახლეში და სააგენტოს ადგილობრივ პირებთან;
- ამონაწერში გვენიკური სარგების აღმოჩენის შემთხვევაში ლიკენებში: 2 405405 ან პირადად შეასწავთ განაცხადი ვებ-გვერდზე;
- კონსულტაციის მიღება შესაძლებელია იუსტიციის სასახლის ცხელ ხაზზე 2 405405;
- საჯარო რეგისტრის თანამშრომელთა მხრიდან უკანონო ქმედების შემთხვევაში ლიკენებში: ცხელ ხაზზე: 08 009 009 09
- თქვენთვის საინფორმაციო ნებისმიერ საკითხთან დაკავშირებით მოგეწერეთ ელ-ფოსტით: [info@napr.gov.ge](mailto:info@napr.gov.ge)



დანართი 3: შპს „POLIMARR“-ის ამონაწერი სამეწარმეო და არასამეწარმეო იურიდიულ პირთა რეესტრიდან



**ამონაწერი მენარშეთა და  
არასამეწარმეო (არაკომერციული)  
იურიდიული პირების რეესტრიდან**

განაცხადის ნომერი: 698455  
განაცხადის რეგისტრაციის ნომერი: B13127977  
ამონაწერის მომზადების თარიღი: 30/12/2013 15:21:49

**სუბიექტა**

საფირმო სახელწოდება: შპს POLIMARR  
იურიდიული მისამართი: საქართველო, თბილისი, ვაკე-საბურთალოს რაიონი, ვაჟა - ფშაველას გამზ. VI კვ., კორ. №1 ა, ბ. №50  
ელექტრონული ფოსტა: davidmari@gmail.ge  
საიდენტიფიკაციო კოდი: 404932944  
სამართლებრივი ფორმა: მშენებელი პასუხისმგებლობის საზოგადოება  
სახელმწიფო რეგისტრაციის თარიღი: 06/03/2012  
მარეგისტრირებული ორგანო: საჯარო რეესტრი  
საგადასახადო ინსპექცია: თბილისის რეგ.ცენტრი ვაკე-საბურთალოს გ-ბა

**ხელმძღვანელობა/ნარმოშობის მფლობელობაზე უფლებამოსილი პირები**

- \* 01009004654, დავით მარი, დირექტორი, .

**პარტნიორები**

მფლობელი	წილი	წილის მმართველი
01009004654, დავით მარი,	100.00000000%	

**ვალდებულება**

**ვირანობა**

ვადაღას/აკრძალვა:

**რეგისტრირებული არ არის**

<http://public.reestr.gov.ge>

1(2)

**საგადასახადო გირავნობა/იპოთეკის უფლება:**

**რეგისტრირებული არ არის**

**მოძრავ ნივთებსა და არამატერიალურ ქონებრივ სიკეთებზე გირავნობა/ღირძინვის უფლება:**

**რეგისტრირებული არ არის**

**მოვალეობა რეესტრი:**

**რეგისტრირებული არ არის**

---

ამონაწერში ტექნიკური ხარვეზის აღმოჩენის შემთხვევაში, შესაძლებელია სარეგისტრაციო სამსახურში მოსვლის გარეშე, ელექტრონულად წარმოადგინოთ განცხადება: <http://public.reestr.gov.ge> ან დაგვიკავშირდეთ: 2 405 405; 595 33 71 81; შესწორებული ამონაწერის მიღება შეგიძლიათ ვებ გვერდზე. ელექტრონულად, ასევე საჯარო რეესტრის ერთიანი სააგენტოს ნებისმიერ ტერიტორიულ სარეგისტრაციო სამსახურსა და ღიბერთი ბანკის ნებისმიერ ფილიალში.