



თერჯოლის მუნიციპალიტეტში, სოფელ ღვანკითში მდინარე  
ჩოლაბურის ნაპირდაცვითი სამუშაოების პროექტის  
სკრინინგის ანგარიში

ივნისი, 2020

## ინფორმაცია დაგეგმილი საქმიანობის შესახებ

საქართველოს მუნიციპალური განვითარების ფონდი ევროპის საინვესტიციო ბანკის (EIB) მხარდაჭერით მიმდინარე საქართველოს ურბანული რეკონსტრუქციისა და განვითარების პროექტის (GURAD) ფარგლებში, თერჯოლის მუნიციპალიტეტში ახორციელებს სოფელ ღვანკითის წყალმომარაგების სისტემის რეაბილიტაციას.

სოფელ ღვანკითის წყალმომარაგების სისტემის რეაბილიტაციის სისტემის ფარგლებში მდინარე ჩოლაბურთან ახლოს მოეწყო ჭაბურღილები. ჭაბურღილების სიახლოვეს ზოგიერთ მონაკვეთზე შეინიშნება მდინარის ნაპირის ეროზია. თერჯოლის მუნიციპალიტეტის წერილის თანახმად უნდა მოხდეს 180 მეტრ მანძილზე მდინარის ნაპირდაცვითი სამუშაოების ჩატარება, რათა დატბორვისაგან დაცული იქნეს ჭაბურღილების მიმდებარე ტერიტორია.

ზემოთ აღნიშნულიდან გამომდინარე მდ. ჩოლაბურზე უნდა მოეწყოს გაბიონის კედელი ორ სექციად, საერთო სიგრძით 189 მეტრი. გაბიონის კედლის სიმაღლე არის 2,3 მეტრი.

პროექტის განმახორციელებელია საქართველოს მუნიციპალური განვითარების ფონდი.

### საკონტაქტო ინფორმაცია

საქმიანობის განმახორციელებელი	მუნიციპალური განვითარების ფონდი
იურიდიული მისამართი	საქართველო, თბილისი 0112, დ.აღმაშენებლის 150. მე-3 სართული
საქმიანობის განხორციელების ადგილი	თერჯოლის მუნიციპალიტეტი, სოფელი ღვანკითი
საქმიანობის სახე	თერჯოლის მუნიციპალიტეტში, სოფელ ღვანკითში მდ. ჩოლაბურზე ნაპირსამაგარი სამუშაოების
საკონტაქტო პირი	ლაშა ჭიჭინაძე
საკონტაქტო ტელეფონი	5 92 27 94 94
ელ-ფოსტა	lchichinadze@mdf.org.ge

## გარემოსდაცვითი კოდექსის მე-7 მუხლით გათვალისწინებული კრიტერიუმები

### საქმიანობის მახასიათებლები

პროექტით დაგეგმილია სოფელ ღვანკითის წყალმომარაგების სისტემის რეაბილიტაციის ფარგლებში მოწყობილი ჭაბურღილების მიმდებარე ტერიტორიის დატბორვისგან დაცვის მიზნით, მდინარე ჩოლაბურის ნაპირის გვერდითი ეროზიის შესაჩერებლად გაბიონის მოწყობა.

გაბიონი მოეწყობა ორ სექციად. პირველი სექციის სიგრძეა - 175 მეტრი, ხოლო მეორე სექციის სიგრძეა 14 მეტრი.

**საქმიანობის მასშტაბი** შეზღუდულია და შემოიფარგლება მარტივი კონსტრუქციის ნაპირგასწვრივი გაბიონის მოწყობით. პროექტით გათვალისწინებული სამუშაოების განხორციელების შედეგად, რაიმე სახის კუმულაციური ზემოქმედება არ არის მოსალოდნელი.

**ბუნებრივი რესურსები.** გაბიონის მოწყობისათვის გამოყენებული იქნება სხვადასხვა დიამეტრის ქვები. სხვა სახის ბუნებრივი რესურსების გამოყენება პროექტით არ არის გათვალისწინებული.

**ნარჩენების წარმოქმნა.** ნაპირსამაგრი სამუშაოების ჩატარების პერიოდში არ წარმოიქმნა ნარჩენები. საქმიანობის სპეციფიკის გათვალისწინებით, ტერიტორიის ფარგლებში გრუნტის დაბინძურება მოსალოდნელია მხოლოდ გაუთვალისწინებელ შემთხვევებში: ტექნიკის, სატრანსპორტო საშუალებებიდან საწვავის ან ზეთების ჟონვის შემთხვევაში და საყოფაცხოვრებო ნარჩენების არასწორი მართვის შემთხვევაში. სამშენებლო ტექნიკას უნდა ქონდეს გავლილი ტექდათვალიერება, რათა არ მოხდეს მიდამოს გაჭუჭყიანება ზეთებითა და საპოხი საშუალებებით. სახიფათო ნარჩენების (მაგ. ზეთებით დაბინძურებული ჩვრები, და სხვ.) რაოდენობა იქნება უმნიშვნელო. შესაბამისად, ნარჩენების მართვის გეგმის მომზადება საჭირო არ არის. საქმიანობის პროცესში არასამშენებლო ნარჩენების წარმოქმნა არ არის მოსალოდნელი. ასეთის არსებობის შემთხვევაში, მათი მართვის პროცესში უნდა გამოიყოს დროებითი დასაწყობების დაცული ადგილები. სამეურნეო-ფეკალური წყლები შეგროვდება საასენიზაციო ორმოში.

საყოფაცხოვრებო ნარჩენების შეგროვება მოხდება შესაბამის კონტეინერებში. ტერიტორიიდან საყოფაცხოვრებო ნარჩენების გატანა მოხდება ადგილობრივ ნაგავსაყრელზე. სახიფათო ნარჩენების დროებითი დასაწყობება მოხდება სამშენებლო მოედანზე ცალკე გამოყოფილ სათავსოში. სამუშაოების დასრულების შემდომ სახიფათო ნარჩენები შემდგომ გადაეცემა იურიდიულ პირს, რომელსაც ექნება ნებართვა ამ სახის ნარჩენების გაუვნებელყოფაზე. სამუშაოების დასრულების შემდგომ ტერიტორიები მოწესრიგდება და აღდგება სანიტარული მდგომარეობა.

**გარემოს დაბინძურება და ხმაური.** გაბიონის მოწყობის შედეგად წყლის დაბინძურების ძირითადი რისკები უკავშირდება გაუთვალისწინებელ შემთხვევებს: ნარჩენების არასწორი მართვა, ტექნიკისა და სატრანსპორტო საშუალებების გაუმართაობის გამო ნავთობპროდუქტების დაღვრა და სხვ., რასთან დაკავშირებითაც სამშენებლო მოედანზე დაწესდება შესაბამისი კონტროლი.

სამშენებლო სამუშაოები ჩატარდება წყალმცირობის პერიოდში, რაც იძლევა ტექნიკის წყალში დგომის გარეშე ექსპლუატაციის საშუალებას. სხვა სახის რაიმე არსებითი ზეგავლენა შესაძლო ბიომრავალფეროვნებაზე, მათ შორის იქთიოფაუნაზე, არ არის მოსალოდნელი.

ატმოსფერული ჰაერის დაბინძურების რისკი უმნიშვნელოა. გაბიონის მოწყობის პერიოდში ატმოსფერულ ჰაერზე ზეგავლენა მოსალოდნელია მხოლოდ გამოყენებული ტექნიკის ძრავების მუშაობით გამოწვეული გამონაბოლქვით შეზღუდული პერიოდის განმავლობაში, რაც არსებით ზემოქმედებას არ მოახდენს ფონურ მდგომარეობაზე.

საპროექტო ტერიტორიაზე ხმაურის გავრცელების ძირითადი წყაროა სამშენებლო ტექნიკა. გაბიონის მოწყობის სამუშაოების მცირე მასშტაბიდან გამომდინარე, შეიძლება ჩაითვალოს, რომ სამშენებლო ტექნიკის გამოყენების ინტენსიობა დაბალია, შესაბამისად, დაბალია ხმაურისა და ვიბრაციის დონეები. სამშენებლო სამუშაოების დასრულების შემდგომ ხმაურის წყაროები შეწყდება.

ნაპირსამაგრი სამუშაოების ჩატარების პერიოდში აღნიშნულ ტერიტორიაზე არ იქმნება საამშენებლო ბანაკი. სამუშაოების ჩატარებისას გამოყენებული ტექნიკა, სამუშაო დღის დამთავრების შემდეგ დაუბრუნდება შერჩეული დისლოკაციის ადგილს.

გაბიონის მოწყობის პროცესში და ობიექტის ექსპლუატაციაში შესვლის შემდგომ საქმიანობასთან დაკავშირებული ავარიის ან/და კატასტროფის რისკი არ არსებობს. პირიქით, ეს ღონისძიება განაპირობებს მიმდებარე ტერიტორიების დაცვას წყლისმიერი აგრესიისგან.

### **დაგეგმილი საქმიანობის განხორციელების ადგილი**

გაბიონის მოწყობა დაგეგმილია მდინარე ჩოლაბურზე, სოფელ ღვანკითის მიდამოებში.

საპროექტო ობიექტის გეოგრაფიული კოორდინატებია X:333371, Y:4669097.

გაბიონის კედლის გრძელი მონაკვეთის კოორდინატებია:

X:333350, Y:4669097  
X:333311, Y:4669089  
X: 333262, Y:4669063  
X: 333224, Y:4669032  
X: 333204, Y:4669032

### **დაგეგმილის საქმიანობის განხორციელების ადგილის სიახლოვეს არ არის:**

- ჭარბტენიანი ტერიტორია;
- შავი ზღვის სანაპირო ზოლი;
- ტყით დაფარული ტერიტორია;
- დაცული ტერიტორია;
- კულტურული მემკვიდრეობის ძეგლი და სხვა ობიექტი.

პროექტის განხორციელების ფარგლებში არ დგება ხეების მოჭრის საჭიროება.

სამშენებლო მოედნის მიმდებარედ არ არის დასახლებული ტერიტორია. საპროექტო გაბიონი დაშორებულია უახლოესი საცხოვრებელი სახლიდან დაახლოებით 350 მეტრით.

საპროექტო ტერიტორიის ადგილმდებარეობის გათვალისწინებით არქეოლოგიური ობიექტების გამოვლენის ალბათობა თითქმის არ არსებობს. სამშენებლო ტერიტორიაზე მიწის სამუშაოების შესრულების პროცესში არქეოლოგიური ან კულტურული მემკვიდრეობის ძეგლის არსებობის ნიშნების ან მათი რაიმე სახით გამოვლინების შემთხვევაში, სამუშაოთა მწარმოებელი ვალდებულია „კულტურული მემკვიდრეობის შესახებ“ საქართველოს კანონის მე-10 მუხლის თანახმად შეწყვიტოს სამუშაოები და ამის შესახებ დაუყოვნებლივ აცნობოს კულტურისა და ძეგლთა დაცვის შესაბამის სამსახურს.

### **საქმიანობის შესაძლო ზემოქმედების ხასიათი**

მდ. ჩოლაბურზე გაბიონის მოწყობის სამუშაოებს არ გააჩნია ზემოქმედების ტრანსსასაზღვრო ხასიათი.

გაბიონის მოწყობის სამუშაოების გახორციელებისას არ ხდება გარემოზე მაღალი ხარისხისა და კომპლექსური ზემოქმედება.

ფონური მდგომარეობის გათვალისწინებით დაგეგმილი სამშენებლო სამუშაოები, რომელიც დროის მოკლე მონაკვეთში გაგრძელდება, მნიშვნელოვან უარყოფით ზემოქმედებას ვერ მოახდენს ვიზუალურ-ლანდშაფტურ მდგომარეობაზე. პრაქტიკულად არ არსებობს ზემოქმედების რისკი მცენარეულ საფარსა და ცხოველთა სამყაროს ობიექტებზე.

პროექტის დასრულების შემოდგომ, ზემოთ განხილული ზემოქმედების რისკები აღარ იარსებებს.

თუ გავითვალისწინებთ ჩასატარებელი სამშენებლო სამუშაოების სპეციფიკას და მოცულობებს, ცალსახაა, რომ პროექტი არ ხასიათდება ადამიანის ჯანმრთელობაზე ზემოქმედების მომატებული რისკებით. ამ მხრივ საქმიანობა არ განსხვავდება მსგავს ინფრასტრუქტურული პროექტებისგან. სამუშაოების მიმდინარეობის პროცესში მუშა პერსონალის ჯანმრთელობაზე და უსაფრთხოების რისკები შეიძლება უკავშირდებოდეს დაწესებული რეგლამენტის დარღვევას (მაგალითად, სატრანსპორტო საშუალების ან/და ტექნიკის არასწორი მართვა, მუშაობა უსაფრთხოების მოთხოვნების უგულვებელყოფით და ა.შ.). სამუშაოების მიმდინარეობას გააკონტროლებს ზედამხედველი, რომელიც პასუხისმგებელი იქნება უსაფრთხოების ნორმების შესრულებაზე. ზედამხედველის მიერ ინტენსიური მონიტორინგი განხორციელდება რისკების მატარებელი სამუშაოების შესრულებისას. სამუშაო უბანი იქნება შემოზღუდული და მაქსიმალურად დაცული გარემო პირობების მოხვედრისაგან. დაგეგმილი საპროექტო საქმიანობა არ ითვალისწინებს გარემოზე

სხვა მნიშვნელოვან ზემოქმედებას. გათვალისწინებული არ არის დიდი რაოდენობით ხანძარსაშიში, ფეთქებადსაშიში და მდინარის პოტენციურად დამაბინძურებელი თხევადი ნივთიერებების შენახვა-გამოყენება. ყოველივე აღნიშნულიდან გამომდინარე, მასშტაბური ავარიის ან/და კატასტროფების რისკები მოსალოდნელი არ არის.

### საპროექტო ღონისძიებები

პროექტის ფარგლებში იგეგმება გაბიონის მოწყობა მდინარე ჩოლაბურზე სოფელ ღვანკითში. მდინარე ჩოლაბური, მდინარე ყვირილის მარჯვენა შენაკადი, წარმოიქმნება მდინარეების ძუსისა და ბუჯის შეერთებით, ზღვის დონიდან 170 მ სიმაღლეზე, სიგრძე 22 კმ, აუზის ფართობი 565 კმ<sup>2</sup>. საზრდოობს წვიმის, თოვლისა და მიწისქვეშა წყლით. გაზაფხულზე ახასიათებს წყალდიდობა, შემოდგომასა და ზაფხულში - წყალმოვარდნები.

აღნიშნულ მდინარესთან ახლოს სოფელ ღვანკითში მდინარის მარჯვენა ნაპირზე მოეწყო ქაბურღილები სოფელ ღვანკითის წყალმომარების სისტემის რეაბილიტაციის პროექტის ფარგლებში (იხ. სურათი 1). მდინარის კალაპოტის სიგანე ცვალებადია და მერყეობს 42.36 - 18.2 მ-ის ფარგლებში.

მდინარე ჩოლაბური რეცხავს ნაპირს, რადგან მისი კალაპოტის სიგანე ცვალებადია და საჭიროა ნაპირდაცვითი ღონისძიებების გატარება. აღნიშნული საკითხის გადაწყვეტა შესაძლებელია გაბიონის მოწყობით.

მდინარის ნაპირდაცვითი სამუშაოების ჩატარება მოიცავს გაბიონის კედლის მშენებლობას ორ სექციად. გრძელი მონაკვეთის სიგრძე 175 მეტრია, ხოლო მოკლე მონაკვეთის სიგრძე 14 მეტრი. გაბიონის კედლის სიმაღლე საპროექტო ნახაზის მიხედვით არის 2,3 მ. (ნახაზი იხილეთ მიკრული ფაილის სახით).

გაბიონის კედლის გრძელი მონაკვეთის კოორდინატებია: X:333371, Y:4669097.

გაბიონის კედლის გრძელი მონაკვეთის კოორდინატებია:

X:333350, Y:4669097

X:333311, Y:4669089

X: 333262, Y:4669063

X: 333224, Y:4669032

X: 333204, Y:4669032

მშენებლობისთვის განკუთვნილი ძირითადი მასალებია მოთუთიებული მეტალის ბადე და სხვადასხვა დიამეტრის ქვები.

- მოთუთიებული ლითონის (ბადის) ყუთები = 432 ცალი
- ქვა-ყრილი = 595 მ<sup>3</sup>
- დიდი ზომის ქვები/ლოდები (მინიმალური ზომით - 50სმ) = 120 მ<sup>3</sup>

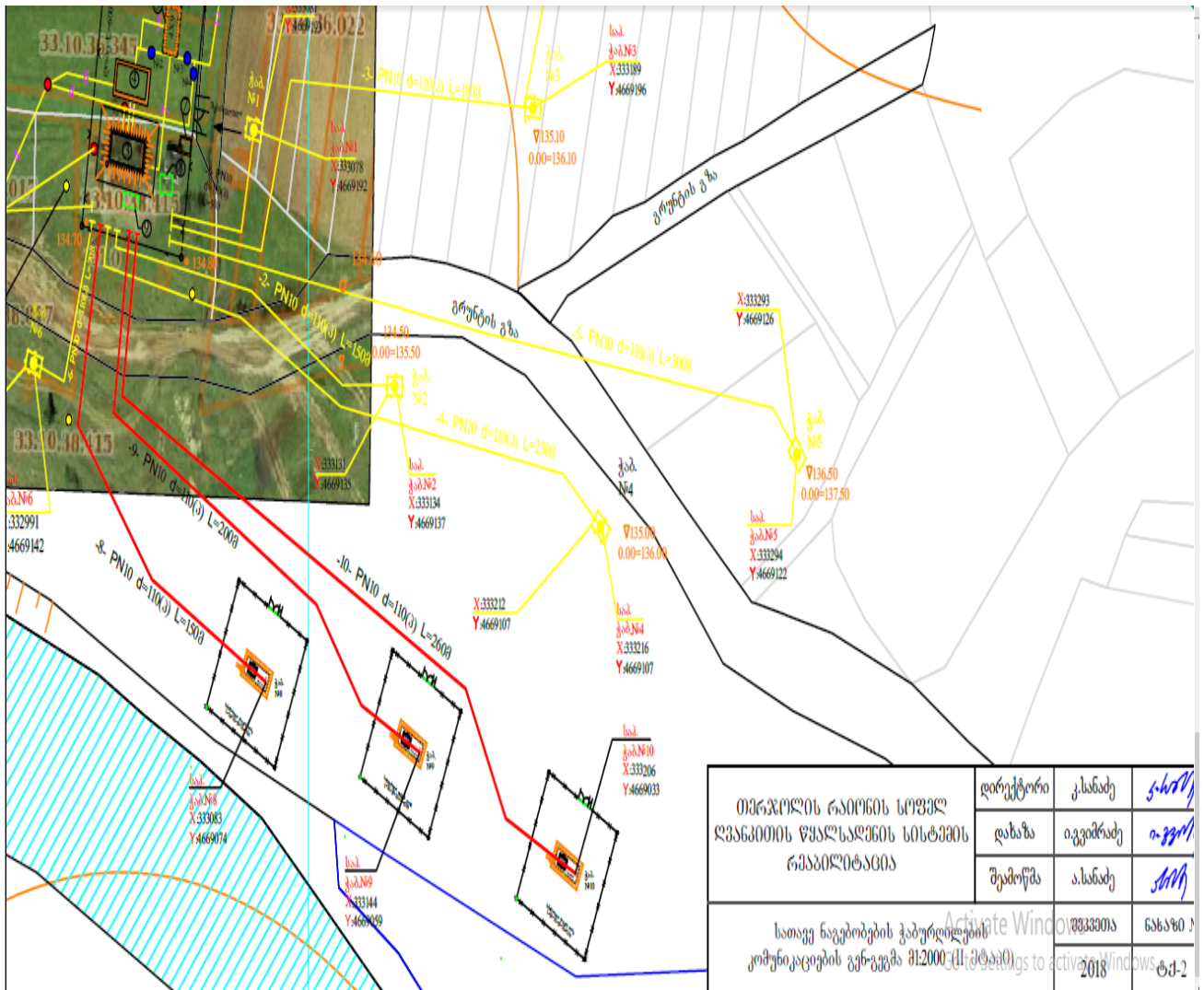
გაბიონის კედელთან მისასვლელი გზა. სოფელ ღვანკითის წყალმომარაგების სისტემის რეაბილიტაციის ფარგლებში მოეწყო ჭაბურღილებამდე მისასვლელი გზა, რომელიც გაგრძელდება შემოთავაზებული გაბიონის კედლამდე;

სამშენებლო საქმიანობისთვის საჭირო საცავი-სასაწყობო ტერიტორია, მაგალითად ქვაყრილის, ამოთხრილი გრუნტის და მისი სამშენებლო მოედნიდან გატანის შემდგომ განთავსების ადგილი, შეთანხმებულია ადგილობრივ მუნიციპალიტეტთან;

სამშენებლო მოედანთან ახლოს მდებარეობს კერძო ფერმა, სადაც უნდა აშენდეს კედლის მცირე მონაკვეთი. ადგილობრივი მუნიციპალიტეტი აცნობებს კერძო მეპატრონეს აღნიშნული სამშენებლო სამუშაოების შესახებ;

მდ. ჩოლაბურის კალაპოტის რეაბილიტაცია მნიშვნელოვნად შეამცირებს მიმდებარე ტერიტორიების დატბორვის რისკებს.

სურათი 1. მდ. ჩოლაბურთან მოწყობილი ჭაბურღილების განლაგების სქემა





სურათი 2. არსებული მდგომარეობის ამსახველი ფოტომასალა



