



**CAPAROL**

შ.პ.ს. კაპაროლ ჯორჯია  
ს/ნ 202248503  
თბილისი, ალ. ქართველი შვილის №8  
0192 თბილისი, საქართველო  
ტელ.: 595 997 000  
ელ-ფოსტა: office@caparol.ge

თარიღი: 31.08.2020

**საქართველოს გარემოს დაცვისა და სოფლის მეურნეობის სამინისტროს**

შპს „კაპაროლ ჯორჯია“-ს საწარმოში მიმდინარეობს წყალდისპერსული საღებავებისა და მშრალი ნარევების წარმოება. საწარმო ფუნქციონირებს 2008 წლიდან. საქართველოს გარემოს დაცვისა და სოფლის მეურნეობის მინისტრის 2018 წლის 10 დეკემბრის №2-997 ბრძანებით შპს „კაპაროლ ჯორჯიას“ საღებავების საწარმოს ექსპლუატაციაზე გაცემულია გარემოსდაცვითი გადაწყვეტილება და საწარმოს ექსპლუატაციის პირობების ცვლილებაზე სკრინინგის გადაწყვეტილება, მინისტრის 2019 წლის 07 ნოემბრის №2-1064 ბრძანებით.

საწარმოს მენეჯმენტი მუდმივად ცდილობს განახორციელოს ღონისძიებები, რაც შეამცირებს გარემოზე დატვირთვას. ამჟამად გათვალისწინებულია მშრალი ნარევების საამქროში არსებული ჰაერგამწმენდი სალექარების ჩანაცვლება ციკლონებით, რაც შეამცირებს ატმოსფეროში გაფრქვევის ინტენსიობას. აღნიშნული წარმოადგენს საწარმოს ექსპლუატაციის პირობების ცვლილებას. ამის გამო საქართველოს კანონის „გარემოსდაცვითი შეფასების კოდექსი“-ს მეხუთე მუხლის მე-12 პუნქტის და მეშვიდე მუხლის მოთხოვნათა გათვალისწინებით შემუშავებული იქნა სკრინინგის განცხადება.

წარმოგიდგენთ ზემოაღნიშნულ განაცხადს, გთხოვთ, განიხილოთ და მიიღოთ შესაბამისი გადაწყვეტილება.

დანართი: სკრინინგის განაცხადი და განაცხადის ელ. ვერსია.

პატივისცემით,

შპს „კაპაროლ ჯორჯიას“



დირექტორი

ბორის გამრეკელი





# შპს „კაპაროლ ჯორჯია“

საღებავების სანარმოს ექსპლოატაციის პირობების  
ცვლილება (მშრალი ნარევის საამქროში  
ასპირაციულ სისტემებში ციკლონების გამოყენება )

## სკრინინგის ანგარიში

## შესავალი

შპს „კაპაროლ ჯორჯია“-ს სანარმოში მიმდინარეობს წყალდისპერსული საღებავებისა და მშრალი ნარევების მიღება. სანარმო ფუნქციონირებს 2008 წლიდან. საქართველოს გარემოს დაცვისა და სოფლის მეურნეობის მინისტრის 2018 წლის 10 დეკემბრის N2-997 ბრძანებით შპს „კაპაროლ ჯორჯიას“ საღებავების სანარმოს ექსპლოატაციაზე გაცემულია გარემოსდაცვითი გადანყვეტილება (დანართი 1) და სანარმოს ექსპლოატაციის პირობების

ცვლილებაზე სკრინინგის გადანყვეტილება მინისტრის 2019 წლის 07 ნოემბრის N2-1064 ბრძანებით (დანართი 2).

სანარმოს მენეჯმენტი მუდმივად ცდილობს განახორციელოს ღონისძიებები, რაც შეამცირებს გარემოზე მოსულ დატვირთვას. ამჟამად გათვალისწინებულია მშრალი ნარევის საამქროში არსებული ჰაერგამწმენდი საღებავების ჩანაცვლება ციკლონებით, რაც შეამცირებს ატმოსფეროში გაფრქვევის ინტენსიობას. აღნიშნული ნარმოადგენს სანარმოს ექსპლოატაციის პირობების ცვლილებას. ამის გამო საქართველოს კანონის „გარემოსდაცვითი შეფასების კოდექსი“-ს მეხუთე მუხლის მე-12 პუნქტის და მეშვიდე მუხლის მოთხოვნათა გათვალისწინებით შემუშავებული იქნა სკრინინგის განცხადება.



## სარჩევი

შესავალი.....	2
1. ინფორმაცია არსებული სანარმოს შესახებ.....	4
1.1. ზოგადი ცნობები .....	4
1.2. სანარმოს აღგილმდებარეობა .....	5
1.3. სანარმოს მუშაობის რეჟიმი და ტექნოლოგიური პროცესები.....	7
2. სანარმოს ექსპლოატაციის პირობების ცვლილება (მშრალი ნარევის საამქროში ასპირაციულ სისტემებში ციკლონების გამოყენება).....	10
3. სანარმოს ექსპლოატაციის პირობების ცვლილებისას (მშრალი ნარევის საამქროში ასპირაციულ სისტემებში ციკლონების გამოყენება) გარემოზე შესაძლო ზემოქმედება.....	14
დ ა ნ ა რ თ ე ბ ი .....	16
დანართი 1.....	17
დანართი 2.....	21
დანართი 3.....	26
დანართი 4.....	27
დანართი 5.....	28



# 1. ინფორმაცია არსებული საწარმოს შესახებ

## 1.1. ზოგადი ცნობები

შპს „კაპაროლ ჯორჯია“-ს საწარმო მდებარეობს ქ.თბილისში, ალექსანდრე ქართველიძეის ქ.№8-ში.არსებული საწარმოს შესახებ ზოგადი ინფორმაცია მოცემულია N1 ცხრილში

ცხრილი1

ქარხნის ოპერატორი კომპანია	შპს „კაპაროლ ჯორჯია“
კომპანიის იურიდიული მისამართი	ქ.თბილისი, ალექსანდრე ქართველიძეის ქ.№8
საწარმოს მისამართი	ქ.თბილისი, ალექსანდრე ქართველიძეის ქ.№8
საქმიანობის სახე	წყალდისპერსიული საღებავების და მშრალი ნარევების წარმოება
დირექტორი	ბორის გამრეკელი - დავით შენგელია
საკონტაქტო ტელეფონი	599550301 - 577403712
გარემოს დაცვის საკითხებზე პასუხისმგებელი პირი	ვახტანგ როინიძე
საკონტაქტო ტელეფონი	+995 595 997000
საკონსულტაციო კომპანია	შპს „აი-ეს-ჯი კომპანი“
პროექტის ხელმძღვანელი	იოსებ ქარცივაძე
საკონტაქტო ტელეფონი	+995 595 119795

იგი აწარმოებს წყალდისპერსიულ საღებავებსა და მშრალ ნარევებს. უშუალოდ საწარმოში დასაქმებულია 50-მდე ადამიანი.საწარმო წელიწადში ვარაუდობს 10000ტ წყალ-დისპერსიული საღებავებისა და 10000ტ მშრალი ნარევის გამოშვებას.

ტექნოლოგიურ პროცესში ძირითადად გამოყენებულია თანამედროვე ტიპის გერმანული მანქანა-დანადგარები,რაც განაპირობებს შრომის ნორმალური პირობების შექმნასა და გარემოსდაცვითი მოთხოვნების დაცვას.

საქართველოს გარემოს დაცვისა და სოფლის მეურნეობის მინისტრის 2018 წლის 10 დეკემბრის N2-997 ბრძანებით შპს „კაპაროლ ჯორჯიას“საღებავების საწარმოს ექსპლოატაციაზე გაცემულია გარემოსდაცვითი გადაწყვეტილება. ტექნოლოგიური პროცესებისა და მანქანადანადგარების საიმედოობის გაზრდის და გარემოზე ზემოქმედების შემცირების მიზნით გადაწყდა საღებავების საწარმოს ექსპლუატაციის პირობების ცვლილება,რაზეც შემუშავდა და 2019 წლის 09 სექტემბერს სამინისტროში წარდგენილი იქნა სკრინინგის განცხადება. მინისტრის 2019 წლის 07 ნოემბრის N2-1064 ბრძანებით გაცემულ იქნა სკრინინგის გადაწყვეტილება, რომლის მიხედვითაც შპს „კაპაროლ ჯორჯიას“ საღებავების საწარმოს ექსპლუატაციის პირობების ცვლილება არ დაექვემდებარა გარემოზე ზემოქმედების შეფასებას.



შპს „კაპაროლ ჯორჯია“-ს დაევალა ექსპლოატაციის პირობების ცვლილებამდე უზრუნველყო განახლებული „ატმოსფერულ ჰაერში მავნე ნივთიერებათა ზღვრულად დასაშვები გაფრქვევის ნორმების პროექტის“ და განახლებული „ნარჩენების მართვის გეგმის“ შემუშავება და შეთანხმება სამინისტროსთან. ორივე პირობა შესრულდა. ნარჩენების მართვის გეგმა შეთანხმდა 2020 წლის 24 თებერვალს ( N2033/01 წერილი), ხოლო „ატმოსფერულ ჰაერში მავნე ნივთიერებათა ზღვრულად დასაშვები გაფრქვევის ნორმების პროექტი“ - 2020 წლის 04 აპრილს (დანართი 3 და დანართი 4).

## 1.2. საწარმოს ადგილმდებარეობა

ტერიტორია, სადაც განთავსებულია შპს „კაპაროლ ჯორჯია“-ს საწარმო მდებარეობს ქ.თბილისში, ალექსანდრე ქართველიძეის ქ.№8 (ნახაზი1). ტერიტორია რომლის საკადასტრო კოდია 81.08.19.265 (დანართი 5) ეკუთვნის შპს „კაპაროლ ჯორჯია“-ს (ნახაზი №2), მისი ფართობი შეადგენს 9 450მ<sup>2</sup>. საწარმოს ჩრდილოეთისა და აღმოსავლეთის მხრიდან ესაზღვრება თავისუფალი ტერიტორიები, ხოლო დასავლეთის მხრიდან საწარმოები. საწარმო უახლოესი საცხოვრებელი ბინიდან დაშორებულია 800მ-ით.

ტერიტორიის კუთხეთა წვეროების GPS კოორდინატებია:

1. X=495503 ; Y=4616022 ;
2. X=495637; Y=4616029 ;
3. X=495647 ; Y=4616090 ;
4. X=495494; Y=4616083;
5. X=495475; Y=4616050;

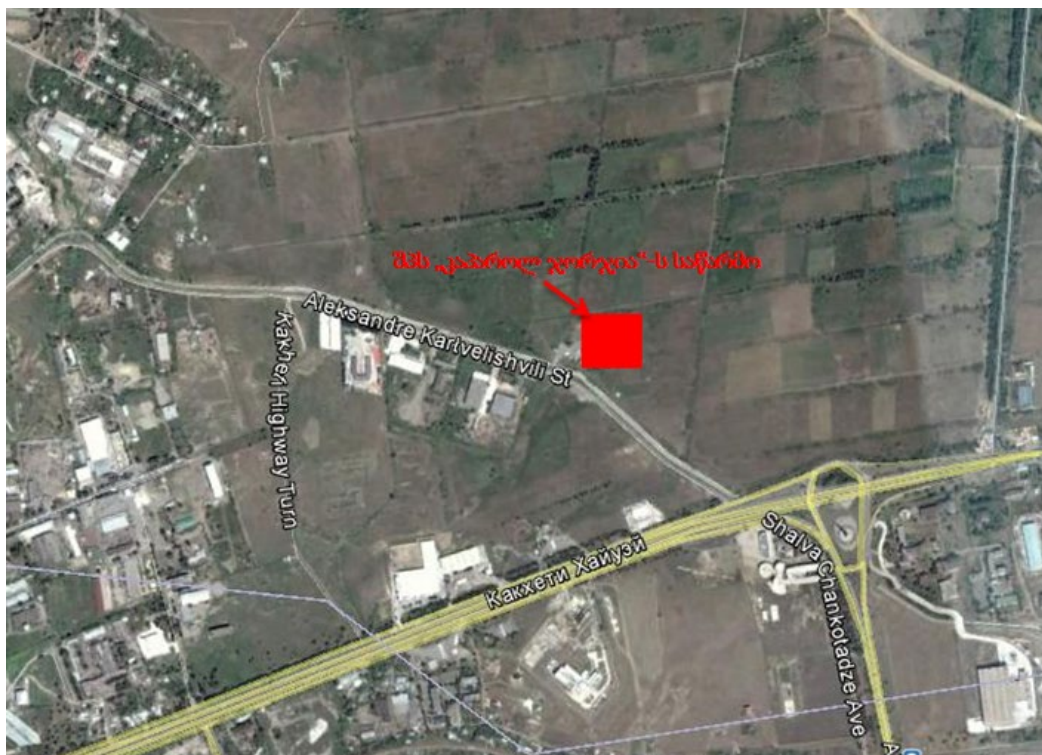
საწარმოს ტერიტორიაზე განთავსებულია ადმინისტრაციული კორპუსი, წყალ-დისპერსიული საღებავების საწარმო საწყობით, სასაწყობო ბაქანი და მშრალი ნარევის საამქრო. ეს უკანასკნელი ანგარის ტიპისაა. მის ჩრდილო ნაწილში განთავსებულია ოთხი სილოსი.

შენობა-ნაგებობებს უჭირავთ 2600 მ<sup>2</sup>.

3000 მ<sup>2</sup> ტერიტორია ღია გრუნტითაა, დანარჩენი ფართი კი მობეტონებულია.

საწარმოსთვის საჭირო წყალმომარაგება ხდება საქალაქო ქსელიდან. საწარმოს საკანალიზაციო ქსელი მიერთებულია საქვამაზ ავტოცენტრის სისტემასთან.





ნახაზი 1



ნახაზი 2.

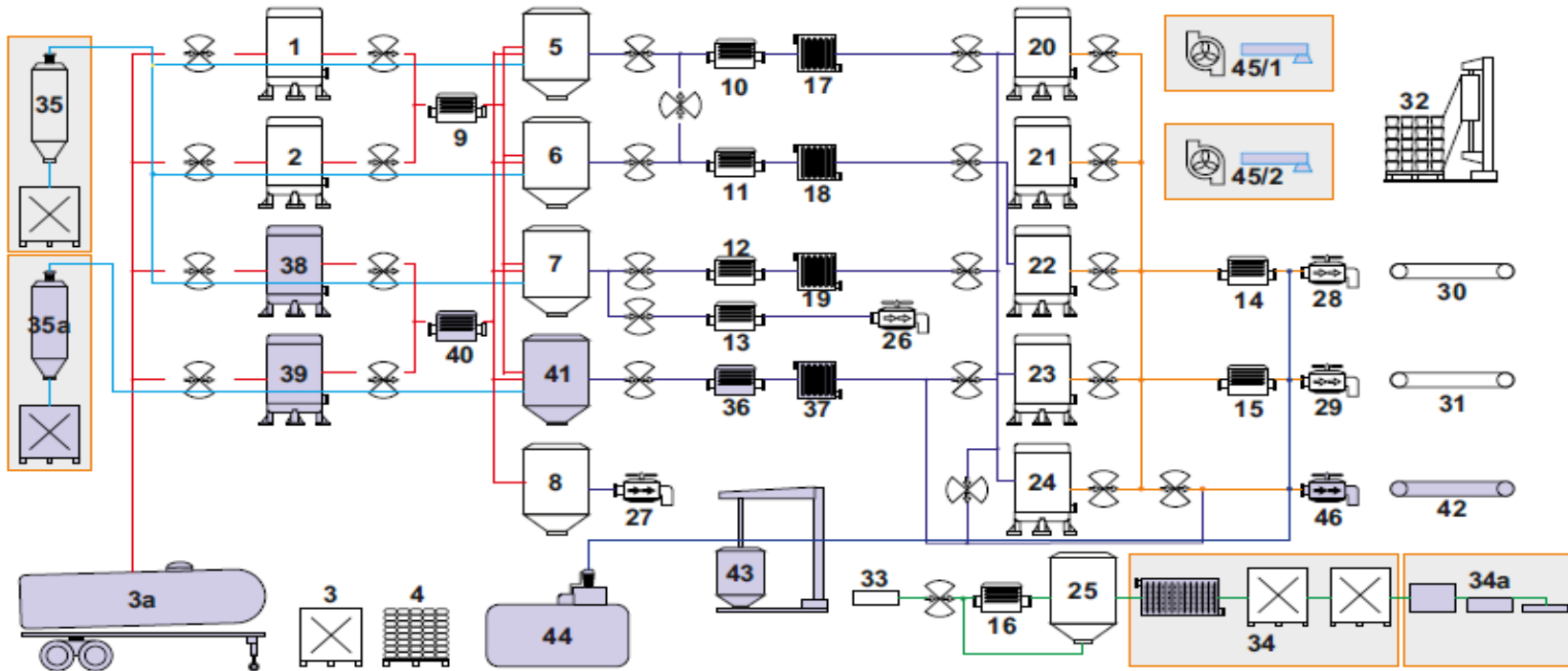


### 1.3. საწარმოს მუშაობის რეჟიმი და ტექნოლოგიური პროცესები

საწარმოში საქმიანობა ხორციელდება 8 საათიანი სამუშაო ცვლით, წელიწადში 250 დღე. საწარმო წელიწადში ვარაუდობს 10 000ტ წყალ-დისპერსიული საღებავებისა და 10 000ტ მშრალი ნარევის გამოშვებას.

საწარმოს ექსპლუატაციის პირობების ცვლილებაზე სკრინინგის გადაწყვეტილების (მინისტრის 2019 წლის 07 ნოემბრის N2-1064 ბრძანება) საფუძველზე წყალდისპერსიული საღებავების წარმოების ტექნოლოგიური სქემა გამოყენებული მანქანა-დანადგარების ჩამონათვალით მოცემულია N 3 ნახაზზე, ხოლო მშრალი ნარევის საამქროს ტექნოლოგიური სქემა და გამოყენებული მანქანა-დანადგარების ჩამონათვალი N4 ნახაზზე.



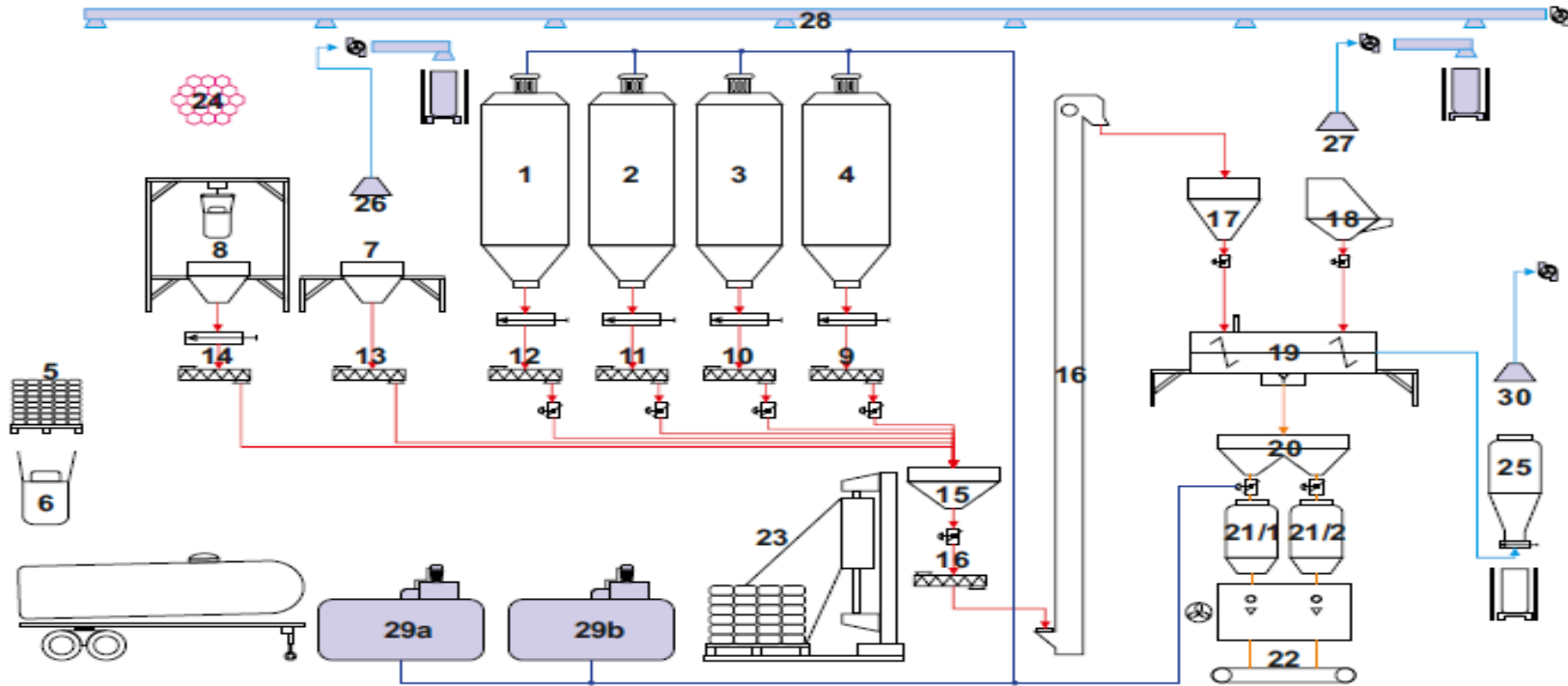


ნახაზი 3. წყალდისპერსული საღებავების საამქროს ტექნოლოგიური სქემა საწარმოს ექსპლუატაციის პირობების ცვლილებაზე სკრინინგის გადაწყვეტილების მიხედვით.

1,2,38,39-შემკვრელი ნედლეულის ავზები;3,3ა-თხევადი კომპონენტების მიწოდება;4-მშრალი კომპონენტების მიწოდება;5,6,7,8,41-ნედლეულის შემრევი დიზოლვერები; 9,10,11,12,13,14,15,16,36,40-გადამქაჩი ტუმბოები;17,18,19,37-ფილტრები;20,21,22,23,24-მზა პროდუქციის შუალედური ავზები;25-კოაგულაციის ავზი; 26,27-მანუალური დასაფასოებელი ხაზები;28,29,46-დასაფასოებელი ხაზები; 30,31,42-გორგოლებიანი კონვეიერი;32-მესაფუთი დანადგარი;33-ჩანარეცხი წყლის შემკრები;34-ნარჩენების ფილტრ-

წნები;34ა-საფილტრი კასკადი;35,35ა-მტვერდამჭერი ციკლონი;43-ფერის შემრევი დიზოლვერი;44-კომპრესორი;45/1,45/2-გამათბობელი

პირობითი აღნიშვნა:  - სკრინინგამდე არსებული დანადგარები  - დამატებული დანადგარები



ნახაზი 4. მშრალი ნარევის საამქროს ტექნოლოგიური სქემა საწარმოს ექსპლუატაციის პირობების ცვლილებაზე სკრინინგის გადანყვეტილების მიხედვით.

ექსპლიკაცია: 1-2-3-4. ნედლეულის ავზი; 5. ნედლეული ტომრებით; 6. ნედლეული Big-Bag ტომრებით; 7. ნედლეულის მანუალური ბუნკერი; 8. Big-Bag სადგური. 9-10-11-12-13-14. შნეკური მკვებავი; 15. ნედლეულის ავტომატური დოზატორი; 16. ლენტური მკვებავი. 17. შუალედური ბუნკერი; 18. დანამატების მანუალური ბუნკერი; 19. ნედლეულის შემრევი დანადგარი; 20. მზა პროდუქციის შუალედური ბუნკერი; 21.1-21.2. მზა პროდუქციის დასაფასოებელი დანადგარი; 22. მზა პროდუქციის ლენტური კონვეიერი. 23. მზა პროდუქციის შესაფუთი აპარატი; 24. პროცესების მართვის კომპიუტერული სისტემა; 25. ფილტრი. 26-27-28-30. გამწოვი სავენტილაციო სისტემა. 29a-29b. კომპრესორი.



## 2. საწარმოს ექსპლოატაციის პირობების ცვლილება (მშრალი ნარევის საამქროში ასპირაციულ სისტემებში ციკლონების გამოყენება)

საწარმოს მენეჯმენტი მუდმივად ზრუნავს მიაღწიოს გარემოზე ზემოქმედების დონის შემცირებას. ამ მიზნით იგეგმება მშრალი ნარევის საამქროში არსებულ ასპირაციულ სისტემებში (ნახაზი 5) მტვრის დამლექების შეცვლა (სურათი 1).

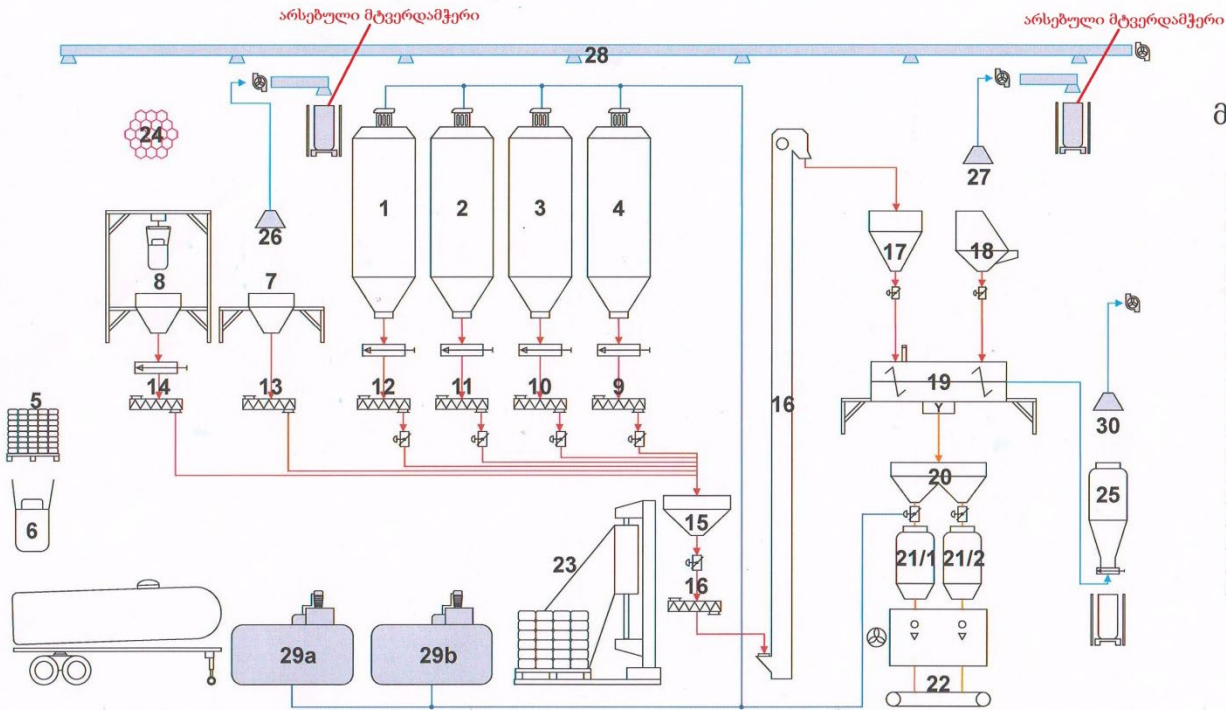
არსებული დანადგარების ნაცვლად იგეგმება CLH-40 ტიპის ციკლონის გამოყენება და ნედლეულის მანუალურ ასაწონ სადგურზე გამწოვი ზონდის დადგმა (ნახაზი 6). ციკლონის ტიპი და პარამეტრები მოცემულია ნახაზზე 7.

პირობების ცვლილება არ მოიცავს გამოშვებული პროდუქციის სახეობის ცვლილებასა და რაოდენობის გაზრდას, ტექნოლოგიური დანადგარების ცვლილებას. არ იგეგმება ახალი შენობა-ნაგებობების მოწყობა და ტერიტორიის ფართობის გაზრდა.

ცვლილებები არ ეხება წყალემულსიური საღებავების საამქროს.



ნახაზი 5.



მშრალი ნარეგების საწარმოს სქემა

- 1; 2; 3; 4 - ნედლეულის ავზი
- 5 - ნედლეული ტომრებით
- 6 - ნედლეული Big-Bag ტომრებით
- 7 - ნედლეულის მანუალური ბუნკერი
- 8 - Big-Bag სადგური
- 9; 10; 11; 12; 13; 14 - შნეკური მკვებავი
- 15 - ნედლეულის ავტომატური დოზატორი
- 16 - ლენტური მკვებავი
- 17 - შუალედური ბუნკერი
- 18 - დანამატების მანუალური ბუნკერი
- 19 - ნედლეულის შემრევი დანადგარი
- 20 - შხა პროდუქციის შუალედური ბუნკერი
- 21/1; 21/2 - შხა პროდუქციის დასაფასოვებელი დანადგარი
- 22 - შხა პროდუქციის ლენტური კონვეერი
- 23 - შხა პროდუქციის შესაფუთი აპარატი
- 24 - პროცესების მართვის კომპიუტერული სისტემა
- 25 - ფილტრი
- 26; 27; 28; 30 - გამწოვი სავენტილაციო სისტემა
- 29a; 29b - კომპრესორი





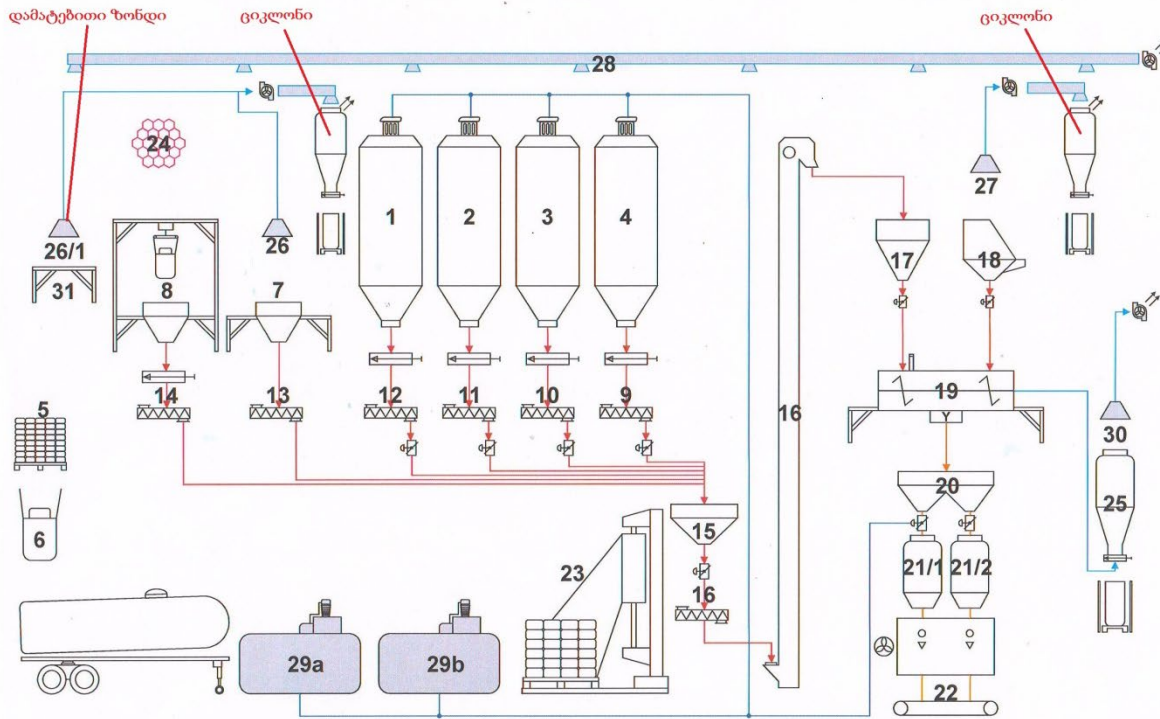
სურათი 1.







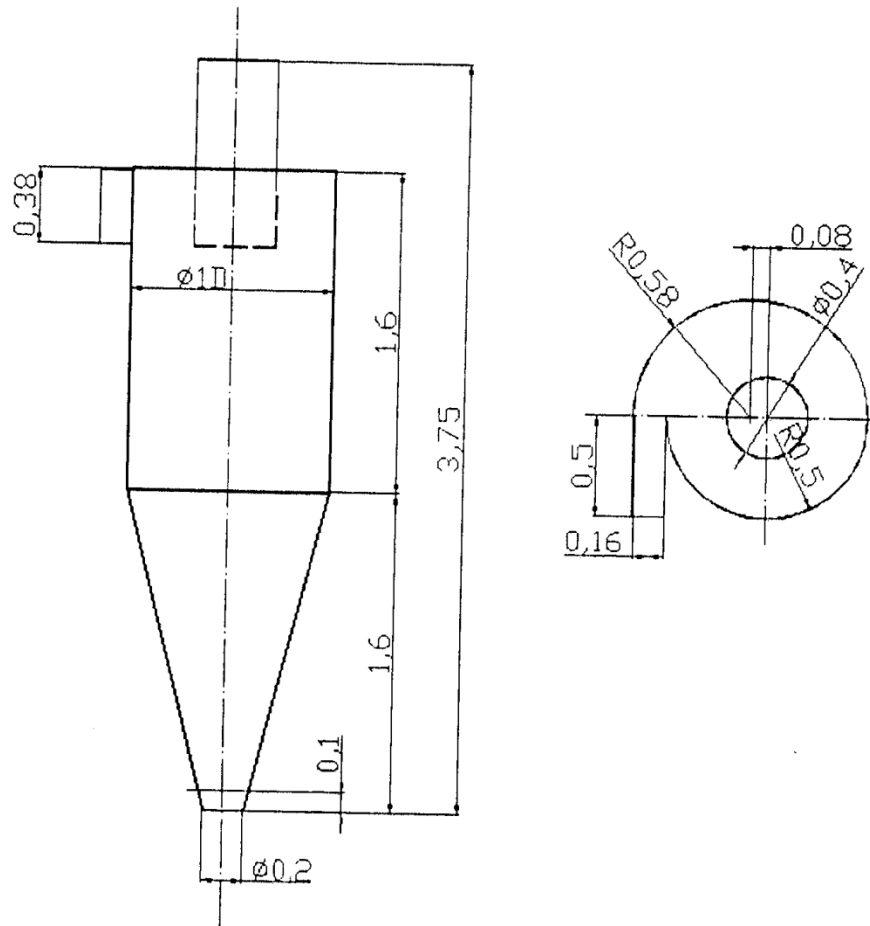
ნახაზი 6.



მშრალი ნარევების საწარმოს სქემა

- 1; 2; 3; 4 - ნედლეულის აგზი
- 5 - ნედლეული ტომრებით
- 6 - ნედლეული Big-Bag ტომრებით
- 7 - ნედლეულის მანუალური ბუნკერი
- 8 - Big-Bag სადგური
- 9; 10; 11; 12; 13; 14 - შნეკური მკვებავი
- 15 - ნედლეულის ავტომატური დოზატორი
- 16 - ლენტური მკვებავი
- 17 - შუალედური ბუნკერი
- 18 - დანამატების მანუალური ბუნკერი
- 19 - ნედლეულის შემრევი დანადგარი
- 20 - შზა პროდუქციის შუალედური ბუნკერი
- 21/1; 21/2 - შზა პროდუქციის დასაფასოვებელი დანადგარი
- 22 - შზა პროდუქციის ლენტური კონკვერი
- 23 - შზა პროდუქციის შესაფუთი აპარატი
- 24 - პროცესების მართვის კომპიუტერული სისტემა
- 25 - ფილტრი
- 26; 26/1; 27; 28; 30 - გამწოვი სავენტილაციო სისტემა
- 29a; 29b - კომპრესორი
- 31 - ნედლეულის მანუალური ასაწინი სადგური

ნახაზი 7. ციკლონის ტიპი და პარამეტრები.



### 3. საწარმოს ექსპლოატაციის პირობების ცვლილებისას (მშრალი ნარევის საამქროში ასპირაციულ სისტემებში ციკლონების გამოყენება) გარემოზე შესაძლო ზემოქმედება

საწარმო ფუნქციონირებს 2008 წლიდან და იგი პასუხობს გარემოსდაცვით მოთხოვნებს. არ ახდენს ზეგავლენას კულტურულ და ისტორიულ გარემოზე, რადგან ზემოქმედების ზონაში ასეთი ობიექტები არ მდებარეობს; ტექნოლოგიური რეგლამენტიდან გამომდინარე, ატმოსფერულ ჰაერში ემისიები უმნიშვნელოა და არ იწვევს ატმოსფერული ჰაერის ხარისხის გაუარესებას. საწარმო არ წარმოადგენს ზედაპირული და მიწისქვეშა წყლების დამაბინძურებელ ობიექტს. საწარმოს ექსპლოატაციის



პროცესში არ გამოვლენილა რომელიმე მნიშვნელოვანი ფლორის ან ფაუნის სახეობა, რომელსაც ჭირდება განსაკუთრებული დამცავი ღონისძიებების გატარება.

სანარმოს ექსპლოატაციის პირობების ცვლილებისას, რაც გულისხმობს ორი ერთეული CLH-40 ტიპის ციკლონის მონტაჟსა და ექსპლოატაციას, არ არის მოსალოდნელი გარემოზე უარყოფითი ზემოქმედების ზრდა შემდეგ გარემოებათა გამო:

- ✓ ციკლონები სანარმოში შემოიზიდება მზა სახით, ამდენად გამორიცხულია დამზადების პროცესში გარემოზე უარყოფითი ზემოქმედება;
- ✓ პირობებების ცვლილებებისათვის საჭირო ჰაერის გამწმენდი დანადგარების (ციკლონების) მონტაჟი არის ხანმოკლე პროცესი (არაუმეტეს ორი დღისა), რა დროსაც არ იფუნქციონირებს სანარმო;
- ✓ მშრალი ნარევების საამქროებში არ შეიცვლება მტვრის გამოყოფის ბალანსი. იცვლება გამწმენდი დანადგარის ტიპი. ციკლონების გამოყენება უზრუნველყოფს განმწმენდის ეფექტურობის გაზრდას 95%-მდე ნაცვლად არსებული 85%-სა;
- ✓ ციკლონების მონტაჟი და ექსპლოატაცია არ გამოიწვევს ლანდშაფტის დამატებით ცვლილებას, არ მოახდებს გავლენას ზედაპირულ და მიწისქვეშა წყლებზე, არ ზრდის სანარმოო ნარჩენების წარმოქმნას;
- ✓ ციკლონის მონტაჟის პროცესი ვერ მოახდენს ზეგავლენას ფლორასა და ფაუნაზე.



ვების სანარმოს ექსპლოატაციის პირობების ცვლილება

აი-ეს-ჯი კომპანი  
ISG Company

# დანართები



დანართი 1.



საქართველოს გარემოს დაცვისა და სოფლის მეურნეობის მინისტრი

ბრკანება N 2-997

10/12/2018

ქ. თბილისი

შპს „კაპაროლ ჯორჯიას“ ქალაქ თბილისში საღებავების საწარმოს ექსპლუატაციაზე გარემოსდაცვითი გადაწყვეტილების გაცემის შესახებ

გარემოსდაცვითი გადაწყვეტილების მიღების მიზნით შპს „კაპაროლ ჯორჯიას“ მიერ წარმოდგენილია, ქ. თბილისში შპს „კაპაროლ ჯორჯიას“ საღებავების საწარმოს ექსპლუატაციის პროექტის გარემოზე ზემოქმედების შეფასების ანგარიში. წარმოდგენილი განცხადებითა და თანდართული დოკუმენტაციით დგინდება შემდეგი:

შპს „კაპაროლ ჯორჯია“-ს საწარმო მდებარეობს ქ.თბილისში ალექსანდრე ქართველიშვილის ქ.№8, შპს „კაპაროლ ჯორჯიას“ კუთვნილ არასასოფლო-სამეურნეო მიწის ნაკვეთზე (საკადასტრო კოდი 81.08.19.265), ტერიტორიის ფართობი შეადგენს 9450 მ<sup>2</sup>. საწარმოს ჩრდილოეთისა და აღმოსავლეთის მხრიდან ესაზღვრება თავისუფალი ტერიტორიები, ხოლო დასავლეთის მხრიდან საწარმოები. საწარმოდან უახლოესი საცხოვრებელი სახლი დაშორებულია 800 მ-ით.

საქართველოს გარემოს დაცვისა და სოფლის მეურნეობის სამინისტროს მიერ 2018 წლის 26 თებერვალს მიღებულ იქნა N5 გადაწყვეტილება შპს „კაპაროლ ჯორჯიას“ საღებავების საწარმოს მიმდინარე საქმიანობის გაგრძელების შესახებ.

შპს „კაპაროლ ჯორჯია“ ფუნქციონირებს 2008 წლიდან. იგი აწარმოებს წყალდისპერსიულ საღებავებსა და მშრალ ნარევეს. უშუალოდ საწარმოში დასაქმებულია 50-მდე ადამიანი. საწარმო წელიწადში 10000ტ წყალდისპერსიულ საღებავებსა და 10000ტ მშრალ ნარევეს უშვებს. საწარმოში საქმიანობა ხორციელდება 8 საათიანი სამუშაო ცვლით, წელიწადში 250 დღე.

ტექნოლოგიურ პროცესში ძირითადად გამოყენებულია თანამედროვე ტიპის გერმანული მანქანა-დანადგარები, საწარმოს ტერიტორიაზე განთავსებულია ადმინისტრაციული კორპუსი, წყალდისპერსიული საღებავების საწარმო საწყობით, სასაწყობო ბაქანი და მშრალი ნარევის საამქრო. ეს უკანასკნელი ანგარის ტიპისაა მის ჩრდილო ნაწილში განთავსებულია ოთხი სილოსი.

წყალდისპერსიული საღებავების საამქროში ნედლეულად გამოყენებულია შემკვრელი, შემავსებელი (CaCO<sub>3</sub>) და სასმელი წყალი. დისპერსიული საღებავების შემკვრელის მიღება ხდება 20ტ ავზებში და 1ტ-იან კონტეინერში. შემავსებლის მიწოდება ხდება 25კგ-იან და 50კგ-იანი ტომრებით. წარმოების ციკლის დაწყება ხდება განსაზღვრული რეცეპტურით ნედლეულის აწონვით და მიწოდებით შემრევ ავზში ე.წ. დისოლვერში და ავზებიდან დისოლვერში მიწოდება ხდება გადამქაჩი ტუმბოს მეშვეობით. კონტეინერებიდან შემავსებლის მიწოდება ხდება მანუალურად. შემრევ დისოლვერში ხდება ნედლეულის





შერევა და ნედლეულის პროდუქტად ჩამოყალიბება. დამზადებული პროდუქცია გადამქაჩავი ტუმბოს საშუალებით სპეციალური საღებავის ფილტრის გავლით გადაიქაჩება მზა პროდუქციის შუალედურ ავზებში, საიდანაც ასევე გადამქაჩავი ტუმბოს საშუალებით მიეწოდება დასაფასოებელ ხაზს და სპეციალური კომპიუტერული პროგრამის საშუალებით ხდება მიღებული მასის დაფასოება განსაზღვრულ ტარაში, დაფასოებული პროდუქცია კონვერით მიეწოდება და საწყობდება დასადებზე. მზა პროდუქცია გადადის შესაფუთ დანადგარზე, სადაც იფუთება და საწყობდება.

წყალ ემულსიური საღებავების საწარმოში შემრევი მიმდინარე ტექნოლოგიური პროცესის მსვლელობისას წარმოქმნილი მტერის გაწოვა და დაჭერა ხდება მშრალი ჰაერგამწმენდი სისტემით, რომელიც შედგება ციკლონისაგან და დამლექი კამერისაგან.

ქსოვილოვანი ფილტრებით აღჭურვილია სილოსები. ფილტრები განთავსებულია სილოსის თავზე; 3 ცალი ფილტრის ტომრის მუშაობის კონტროლი ავტომატურად ხდება პროგრამულ-ლოგიკური ცენტრიდან.

წყალი საწარმოში გამოიყენება: სასმელ-სამეურნეო, ტექნოლოგიური პროცესის, რეზერვუარების რეცხვისა და სახანძრო მიზნებისათვის.

საწარმოში წყლის მომარაგება ხდება წყალმომარაგების საქალაქო ქსელიდან. ტექნოლოგიური მიზნებისათვის წელიწადში მოიხმარება 1000 მ<sup>3</sup> წყალი.

სამეურნეო-ფეკალური წყლების ჩაშვება ხდება საკანალიზაციო ქსელში.

საწარმოო ჩამდინარე წყლები წარმოიქმნება წყალემულსიური საღებავების საწარმოში რეზერვუარებისა და იატაკის მორეცხვის შედეგად. აღნიშნული ჩამდინარე წყლები გადაიტუმბება საფილტრ კასკადში, რომელიც შედგება ოთხი სექციისაგან, სადაც განთავსებულია ქსოვილის საფილტრი მასალა, ოთხი საფეხურის გავლის შემდეგ წყალი პრაქტიკულად სუფთაა და მიემართება ხელახალი გამოყენებისათვის.

სანიაღვრე წყლების გასაწმენდად მოწყობილია მექანიკური გამწმენდი ნაგებობა, რომელიც შედგება ნავთობდამჭერისა და მექანიკური სალექარისაგან. გამწმენდის ზომები: სიგრძე-4 მ; სიგანე - 2 მ; სიღრმე -2,5 მ. სალექარს ექნება ერთმანეთთან დაკავშირებული ორი განყოფილება, მოცულობა იქნება 20მ<sup>3</sup>. პირველ განყოფილებაში მოხდება ნავთობპროდუქტების გამოყოფა, შეწონილი ნაწილაკები დაილექება სალექარის მთელ სიგრძეზე. აღნიშნულთან დაკავშირებით სამინისტროში წარმოდგენილ იქნა დამატებითი წერილი, რის მიხედვითაც სალექარში გაწმენდილი წყლის გატანა განხორციელდება სპეცტექნიკის გამოყენებით შპს „ეკო სერვის ჯორჯიასთან“ გაფორმებული ხელშეკრულებით.

გზმ-ს ანგარიშს თან ახლავს ხმაურთან დაკავშირებული გათვლები, რომლის მიხედვით ჩანს, რომ საქმიანობის განხორციელების პროცესში უახლოეს საცხოვრებელ სახლთან ხმაურის მოსალოდნელი დონე დაშვებულ ნორმებზე გაცილებით დაბალია, შესაბამისად ხმაურით გამოწვეული ზემოქმედება არ იქნება მნიშვნელოვანი.

ბიომრავალფეროვნების მხრივ საწარმოს განთავსების ტერიტორია მცენარეული საფარით ღარიბია, რის გამოც ადგილობრივ ფლორაზე მნიშვნელოვანი უარყოფითი ანთროპოგენული ზემოქმედება მოსალოდნელი არ არის.



შერევა და ნედლეულის პროდუქტად ჩამოყალიბება. დამზადებული პროდუქცია გადაქაჩავი ტუმბოს საშუალებით სპეციალური საღებავის ფილტრის გავლით გადაიქაჩება მზა პროდუქციის შუალედურ ავზებში, საიდანაც ასევე გადაქაჩავი ტუმბოს საშუალებით მიეწოდება დასაფასოებელ ხაზს და სპეციალური კომპიუტერული პროგრამის საშუალებით ხდება მიღებული მასის დაფასოება განსაზღვრულ ტარაში, დაფასოებული პროდუქცია კონვეირით მიეწოდება და საწყობდება დასადებზე. მზა პროდუქცია გადადის შესაფუთ დანადგარზე, სადაც იფუთება და საწყობდება.

წყალ ემულსიური საღებავების საწარმოში შემრევეში მიმდინარე ტექნოლოგიური პროცესის მსვლელობისას წარმოქმნილი მტვრის გაწოვა და დაჭერა ხდება მშრალი ჰაერგამწმენდი სისტემით, რომელიც შედგება ციკლონისაგან და დამლექი კამერისაგან.

ქსოვილოვანი ფილტრებით აღჭურვილია სილოსები. ფილტრები განთავსებულია სილოსის თავზე; 3 ცალი ფილტრის ტომრის მუშაობის კონტროლი ავტომატურად ხდება პროგრამულ-ლოგიკური ცენტრიდან.

წყალი საწარმოში გამოიყენება: სასმელ-სამეურნეო, ტექნოლოგიური პროცესის, რეზერვუარების რეცხვისა და სახანძრო მიზნებისათვის.

საწარმოში წყლის მომარაგება ხდება წყალმომარაგების საქალაქო ქსელიდან. ტექნოლოგიური მიზნებისათვის წელიწადში მოიხმარება 1000 მ<sup>3</sup> წყალი.

სამეურნეო-ფეკალური წყლების ჩაშვება ხდება საკანალიზაციო ქსელში.

საწარმოო ჩამდინარე წყლები წარმოიქმნება წყალემულსიური საღებავების საწარმოში რეზერვუარებისა და იატაკის მორეცხვის შედეგად. აღნიშნული ჩამდინარე წყლები გადაიტუმბება საფილტრ კასკადში, რომელიც შედგება ოთხი სექციისაგან, სადაც განთავსებულია ქსოვილის საფილტრი მასალა, ოთხი საფეხურის გავლის შემდეგ წყალი პრაქტიკულად სუფთაა და მიემართება ხელახალი გამოყენებისათვის.

სანიღვრე წყლების გასაწმენდად მოწყობილია მექანიკური გამწმენდი ნაგებობა, რომელიც შედგება ნავთობდამჭერისა და მექანიკური სალექარისაგან. გამწმენდის ზომებია: სიგრძე-4 მ; სიგანე - 2 მ; სიღრმე -2,5 მ. სალექარს ექნება ერთმანეთთან დაკავშირებული ორი განყოფილება, მოცულობა იქნება 20მ<sup>3</sup>. პირველ განყოფილებაში მოხდება ნავთობპროდუქტების გამოყოფა, შეწონილი ნაწილაკები დაილექება სალექარის მთელ სიგრძეზე. აღნიშნულთან დაკავშირებით სამინისტროში წარმოდგენილ იქნა დამატებითი წერილი, რის მიხედვითაც სალექარში გაწმენდილი წყლის გატანა განხორციელდება სპეცტექნიკის გამოყენებით შპს „ეკო სერვის ჯორჯიასთან“ გაფორმებული ხელშეკრულებით.

გზმ-ს ანგარიშს თან ახლავს ხმაურთან დაკავშირებული გათვლები, რომლის მიხედვით ჩანს, რომ საქმიანობის განხორციელების პროცესში უახლოეს საცხოვრებელ სახლთან ხმაურის მოსალოდნელი დონე დაშვებულ ნორმებზე გაცილებით დაბალია, შესაბამისად ხმაურით გამოწვეული ზემოქმედება არ იქნება მნიშვნელოვანი.

ბიომრავალფეროვნების მხრივ საწარმოს განთავსების ტერიტორია მცენარეული საფარით ღარიბია, რის გამოც ადგილობრივ ფლორაზე მნიშვნელოვანი უარყოფითი ანთროპოგენული ზემოქმედება მოსალოდნელი არ არის.





7. შპს „კაპაროლ ჯორჯიამ“ უზრუნველყოს „ატმოსფერულ ჰაერში მავნე ნივთიერებათა ზღვრულად დასაშვები გაფრქვევის ნორმების პროექტში“ წარმოდგენილი გამოყოფის და გაფრქვევის წყაროების პარამეტრების დაცვა და შესაბამისად, დადგენილი ზღვრულად დასაშვები გაფრქვევის ნორმების შესრულება;
8. გარემოსდაცვითი გადაწყვეტილების სხვა პირზე გადაცემის შემთხვევაში გარემოსდაცვითი გადაწყვეტილების გადაცემა განახორციელოს „გარემოსდაცვითი შეფასების კოდექსით“ დადგენილი წესით;
9. ბრძანება დაუყოვნებლივ გაეგზავნოს შპს „კაპაროლ ჯორჯიას“
10. ბრძანება ძალაში შევიდეს შპს „კაპაროლ ჯორჯიას“ მიერ ამ ბრძანების გაცნობისთანავე;
11. ეს ბრძანება შეიძლება გასაჩივრდეს თბილისის საქალაქო სასამართლოს ადმინისტრაციულ საქმეთა კოლეგიაში (თბილისი, დ. აღმაშენებლის ხეივანი, მე-12 კმ. №6) მხარის მიერ მისი ოფიციალური წესით გაცნობის დღიდან ერთი თვის ვადაში.

ლევან დავითაშვილი

მინისტრი



## დანართი 2.



საქართველოს გაკვეთილს და სოფლის მეურნეობის მინისტრი

ბრძანება N 2-1064

07/11/2019

ქ. თბილისი

ქ. თბილისში შპს „კაპაროლ ჯორჯიას“ საღებავების საწარმოს ექსპლუატაციის პირობების ცვლილებაზე სკრინინგის გადაწყვეტილების შესახებ

შპს „კაპაროლ ჯორჯიას“ მიერ გზშ-ის ჩატარების საჭიროების დადგენის მიზნით საქართველოს გარემოს დაცვისა და სოფლის მეურნეობის სამინისტროში წარმოდგენილია საღებავების საწარმოს ექსპლუატაციის პირობების ცვლილების სკრინინგის განცხადება.

სკრინინგის განცხადების თანახმად, შპს „კაპაროლ ჯორჯიას“ საწარმო მდებარეობს ქ. თბილისში ალექსანდრე ქართველიშვილის ქ. №8-ში, შპს „კაპაროლ ჯორჯიას“ კუთვნილ არასასოფლო-სამეურნეო მიწის ნაკვეთზე (საკადასტრო კოდი 81.08.19.265), ტერიტორიის ფართობი შეადგენს 9450 მ<sup>2</sup>-ს. საწარმოს აღმოსავლეთის და ჩრდილოეთის მხრიდან ესაზღვრება თავისუფალი ტერიტორიები, ხოლო დასავლეთის მხრიდან საწარმოები. საწარმოდან უახლოესი საცხოვრებელი სახლი დაშორებულია 800 მ-ით.

შპს „კაპაროლ ჯორჯიას“ საქართველოს გარემოს დაცვისა და სოფლის მეურნეობის სამინისტროს მიერ 2018 წლის 10 დეკემბერს მიღებულ აქვს გარემოსდაცვითი გადაწყვეტილება N2-997 საღებავების საწარმოს ექსპლუატაციის შესახებ.

შპს „კაპაროლ ჯორჯია“ ფუნქციონირებს 2008 წლიდან. იგი აწარმოებს წყალდისპერსიულ საღებავებსა და მშრალ ნარევეს. უშუალოდ საწარმოში დასაქმებულია 50-მდე ადამიანი. საწარმო წელიწადში 10000ტ წყალდისპერსიულ საღებავებსა და 10000ტ მშრალ ნარევს უშვებს. საწარმოში საქმიანობა ხორციელდება 8 საათიანი სამუშაო გრაფიკით, წელიწადში 250 დღე.

ტექნოლოგიურ პროცესში ძირითადად გამოყენებულია თანამედროვე ტიპის გერმანული მანქანა-დანადგარები, საწარმოს ტერიტორიაზე განთავსებულია ადმინისტრაციული კორპუსი, წყალდისპერსიული საღებავების საწარმო საწყობით, სასაწყობო ბაქანი და მშრალი ნარევის საამქრო. ეს უკანასკნელი ანგარის ტიპისაა მის ჩრდილოეთ ნაწილში განთავსებულია ოთხი სილოსი.

წყალდისპერსიული საღებავების საამქროში ნედლეულად გამოყენებულია შემკვრელი, შემავსებელი (CaCO<sub>3</sub>) და სასმელი წყალი. დისპერსიული საღებავების შემკვრელის მიღება ხდება ორ 20 ტონიან ავზში და 1ტ-იან კონტეინერში. შემავსებლის მიწოდება ხდება 25კგ-იან და 50კგ-იანი ტომრებით. წარმოების ციკლის დაწყება ხდება ნედლეულის აწონვით და შემრევ ავზში ე.წ. დისოლვერში მიწოდებით. შემკვრელი ნედლეულის ავზებიდან დისოლვერში მიწოდება ხდება გადაამქაჩი ტუმბოს მეშვეობით. კონტეინერებიდან შემავსებლის მიწოდება ხდება მანუალურად. შემრევ დისოლვერში ხდება ნედლეულის



შერევა და ნედლეულის პროდუქტად ჩამოყალიბება. დამზადებული პროდუქცია გადაქაჩავი ტუმბოს საშუალებით სპეციალური საღებავის ფილტრის გავლით გადაიქაჩება მზა პროდუქციის შუალედურ ავზებში, საიდანაც ასევე გადაქაჩი ტუმბოს საშუალებით მიეწოდება დასაფასოებელ ხაზს და სპეციალური კომპიუტერული პროგრამის საშუალებით ხდება მიღებული მასის დაფასოება განსაზღვრულ ტარაში. დაფასოებული პროდუქცია კონვეირით მიეწოდება და საწყობდება. შემდეგ მზა პროდუქცია გადადის შესაფუთ დანადგარზე, სადაც იფუთება.

წყალდისპერსიული საღებავების საწარმოში შემრევი მიმდინარე ტექნოლოგიური პროცესის მსვლელობისას წარმოქმნილი მტვრის გაწოვა და დაჭერა ხდება მშრალი ჰაერგამწმენდი სისტემით, რომელიც შედგება ციკლონისაგან და დამლექი კამერისაგან.

სკრინინგის განცხადების თანახმად, წარმოების საიმედოობის გაზრდის და ტექნოლოგიური პროცესის უწყვეტობის უზრუნველყოფის მიზნით დაიგეგმა ექსპლუატაციის პირობების ცვლილება. პირობების ცვლილებისთვის საჭირო დანადგარების, ჰაერისა და წყლის გამწმენდის სისტემების მონტაჟი და რემონტი მოხდება დახურულ შენობაში. ექსპლუატაციის პირობების ცვლილება არ მოიცავს გამოშვებული პროდუქციის სახეობის ცვლილებასა და რაოდენობის გაზრდას, ძირითადი ტექნოლოგიური დანადგარების ცვლილებას. არ იგეგმება ახალი შენობა-ნაგებობების მოწყობა და ტერიტორიის ფართობის გაზრდა.

წარმოდგენილი დოკუმენტაციის მიხედვით, ექსპლუატაციის პირობების ცვლილების შემდეგ ნედლეულის არსებულ ორ რეზერვუარს დაემატება ახალი ორი 20 ტონიანი რეზერვუარი (შემკვრელი ნედლეულის ავზები), რითაც გაორმაგდება ნედლეულის მარაგი. ეს საშუალებას იძლევა ნედლეულის შემოზიდვა განხორციელდეს დიდი ტევადობის ავტოციტერნით, რაც ხელს შეუწყობს სატრანსპორტო ნაკადების შემცირებას. დამატებული რეზერვუარების მომსახურებისთვის დამონტაჟდება გადაქაჩი ტუმბო, ოთხიდან ერთ-ერთი შემრევი დისოლვერი დასაფასოებელ ხაზთან ერთად შეიცვლის მდებარეობას, მას ჩანაცვლებს ახალი შემრევი დისოლვერი გადაქაჩი ტუმბოთი და საღებავის ფილტრით. დისოლვერი დაემატება სარეზერვოდ, რათა უზრუნველყოფილ იქნეს არსებული ოთხი დისოლვერიდან რომელიმეს გაჩერების შემთხვევაში, წარმადობის შენარჩუნება და პროცესის უწყვეტობა. ტექნოლოგიური პროცესის უწყვეტობის შენარჩუნებისთვის გათვალისწინებულია დამატებით სარეზერვო დასაფასოებელი ხაზის და გორგოლებიანი კონვეირის მონტაჟი. პროდუქციის დაფასოების პროცესის ოპტიმიზაციის მიზნით დამონტაჟდება კომპრესორი, რომელიც მოემსახურება დასაფასოებელ ხაზს. განსაკუთრებული შემთხვევებისთვის მომხმარებლების მოთხოვნათა გათვალისწინებით დამონტაჟდება ფერის შემრევი დისოლვერი. საამქროს და საწყობის გათბობის მიზნით დამონტაჟდება ორი ECOFLAM CE0694 გამათბობელი, რომლებიც იმუშავენს ბუნებრივ აირზე. თითოეულ დანადგარზე ბუნებრივი აირის ხარჯი სავარაუდოდ იქნება 1500 მ<sup>3</sup> თვეში. გამათბობელი სისტემა იმუშავენს წელიწადში 6 თვე.

წარმოდგენილი პროექტით გათვალისწინებულია რეზერვუარებისა და იატაკის მორეცხვის შედეგად გამოყენებული წყლის გამწმენდი სისტემის სრულყოფარეაბილიტაცია, რაც გულისხმობს ფილტრ-წნეხის დამონტაჟებას. ამ უკანასკნელში შესული მასა დაიწნეხება, რის შედეგადაც წყალი გაივლის ორ ფილტრს და გადავა საფილტრ კასკადში. ეს უკანასკნელი შედგება სამი ავზისაგან, რომლებშიც კასკადურად გაივლის წყალი და ბოლო საფეხურიდან დაბრუნდება ტექნოლოგიურ პროცესში. წნეხში





და საფილტრ კასკადში დაჭერილი ლექი გაშრობის შემდგომ გამოიყენება, როგორც სამშენებლო მასალა.

საამქროში არსებულ ჰაერგამწმენდ სისტემაში, რომელიც შედგება ციკლონისაგან და დამლექი კამერისაგან, განხორციელდება ცვლილება, კერძოდ ციკლონის შემდეგ არსებული მშრალი სალექარი კამერა შეიცვლება სველი სალექარი კამერით. ეს უზრუნველავს ციკლონიდან გამოსული წვრილდისპერსული მტვრის მაქსიმალურ დაჭერას. აღნიშნულის შედეგად სისტემის ეფექტურობა გაიზრდება არსებული 78%-იდან 85%-მდე. ამავე საამქროში გათვალისწინებული დისოლვერის მომსახურებისათვის დამონტაჟდება აღნიშნული გამწმენდი სისტემის ანალოგიური სისტემა, რაც კიდევ უფრო შეამცირებს ატმოსფეროში მტვრის გაფრქვევას.

მშრალი ნარეგების საამქროში პირობების ცვლილება ეხება დამატებით ორი კომპრესორის დამონტაჟებას და სავენტრაციო-ასპირაციული სისტემების მოწყობას. კომპრესორების მონტაჟის მიზანია დაფასობის პროცესის ოპტიმიზაცია. ტექნოლოგიურ პროცესში წარმოქმნილი მტვრის დაჭერა ხდება მაღალეფექტური ქსოვილოვანი ფილტრებით, რომლიდანაც ჰაერი გაიტყორცნება სათავსოში. სათავსო აღჭურვილია საერთოცვლითი გამწოვი სისტემით. გაწოვილი ჰაერის გატყორცნა ხდება ატმოსფეროში ვენტილაციის მეშვეობით. იმისათვის, რომ შემცირდეს სათავსოში მტვრის კონცენტრაცია, გათვალისწინებულია გამწოვების მოწყობა: მანუალური ასაწონი ადგილიდან და ნედლეულის მანუალური ბუნკერიდან გაწოვა და გაწმენდა დამლექ კამერაში; დანამატების მანუალური ბუნკერიდან გაწოვა; ტექნოლოგიური საფილტრი დანადგარის გამომავალი მილიდან გაწოვა.

სკრინინგის განცხადების თანახმად დანადგარების სამონტაჟო სამუშაოების და შენობის სარემონტო სამუშაოების დროს მოწყობილობების მონტაჟი და რემონტი მოხდება დახურულ შენობაში. ტექნოლოგიური პროცესების მიმდინარეობისას ატმოსფერულ ჰაერზე ზემოქმედება შესაძლებელია ბუნებრივი აირის წვის პროდუქტების გამოყოფით, როგორებიცაა აზოტის ოქსიდები, ნახშირბადის ოქსიდები და ნახშირორჟანგი. მაგრამ როგორც შესაბამისი გამოთვლები გვიჩვენებს მათი კონცენტრაციები იმდენად დაბალია, რომ 500 მ-იან ზონის საზღვარზე არ მოხდება ზღვ-ს ნორმების გადაჭარბება. საწარმოს მუშაობის მთელი პროცესი მიმდინარეობს დახურულ შენობაში, მხოლოდ დღის საათებში. შესაბამისად, ხმაურის გავრცელება იქნება უმნიშვნელო და ადგილი არ ექნება რაიმე ზემოქმედებას დასახლებულ პუნქტებზე.

დანადგარების რეკონსტრუქცია-რემონტის დროს ნარჩენების სახით შესაძლებელია წარმოიქმნას ლითონის სათადარიგო ნაწილები და სხვა მასალები. რეკონსტრუქციის და ექსპლუატაციის ეტაპზე წარმოიქმნება საყოფაცხოვრებო ნარჩენები. მაგრამ ექსპლუატაციის პირობების ცვლილების ეტაპზე წარმოქმნილი ნარჩენები არ იქნება მნიშვნელოვანი რაოდენობის.

რეზერვუარებისა და იატაკის მორეცხვის შედეგად გამოყენებული წყლის გამწმენდ სისტემაში ფილტრ-წნეხის დამონტაჟება უზრუნველყოფს წყლის გაწმენდის ხარისხის გაზრდას, რაც ხელს შეუწყობს გაწმენდილი წყლის ხელახალ გამოყენებას. ამ სისტემის გამოყენება განაპირობებს დაჭერილი ნალექის რაოდენობის გაზრდას, რომელიც გაშრობის შემდეგ გამოიყენება, როგორც სამშენებლო ნარჩენი და აისახება ნარჩენების მართვის გეგმაში.



საწარმოში წყლის მომარაგება ხდება წყალმომარაგების საქალაქო ქსელიდან. ტექნოლოგიური მიზნებისათვის წელიწადში მოიხმარება 1000 მ<sup>3</sup> წყალი. საწარმოს საკანალიზაციო ქსელი მიერთებულია საქკამაზ ავტოცენტრის სისტემასთან. სანიაღვრე წყლების გასაწმენდად მოწყობილია მექანიკური გამწმენდი ნაგებობა, რომელიც შედგება ნავთობდამჭერისა და მექანიკური სალექარისაგან.

„გარემოსდაცვითი შეფასების კოდექსის“ მე-7 მუხლის მე-5 ნაწილის შესაბამისად, სკრინინგის განცხადება გამოქვეყნდა სამინისტროს ოფიციალურ ვებგვერდზე და მუნიციპალიტეტის საინფორმაციო დაფაზე. საზოგადოების მხრიდან აღნიშნულ საქმიანობასთან დაკავშირებით შენიშვნები და მოსაზრებები არ ყოფილა წარმოდგენილი.

ყოველივე ზემოაღნიშნულიდან გამომდინარე საწარმოს ექსპლუატაციის პირობების ცვლილებისას არ არის მოსალოდნელი გარემოზე უარყოფითი ზემოქმედების ზრდა.

ზემოაღნიშნული კრიტერიუმების გათვალისწინებით, „გარემოსდაცვითი შეფასების კოდექსის“ მე-5 მუხლის მე-12 ნაწილის, ამავე კოდექსის II დანართის მე-6 პუნქტის 6.2 ქვეპუნქტის საფუძველზე,

**ვ ბ რ ძ ა ნ ე ბ :**

1. მიღებულ იქნეს სკრინინგის გადაწყვეტილება, რომ ქ. თბილისში, შპს „კაპაროლ ჯორჯიას“ საღებავების საწარმოს ექსპლუატაციის პირობების ცვლილება არ დაექვემდებაროს გარემოზე ზემოქმედების შეფასებას;
2. შპს „კაპაროლ ჯორჯიამ“ საქმიანობა განახორციელოს საქართველოს გარემოს დაცვისა და სოფლის მეურნეობის მინისტრის 2018 წლის 10 დეკემბრის (ბრძანება N2-997) გარემოსდაცვითი გადაწყვეტილებით დადგენილი (ეკოლოგიური ექსპერტიზის დასკვნა N5 26.02.2018) პირობების დაცვით, ექსპლუატაციის პირობების ცვლილებების გათვალისწინებით;
3. შპს „კაპაროლ ჯორჯიამ“ ექსპლუატაციის პირობების ცვლილებამდე უზრუნველყოს განახლებული „ატმოსფერულ ჰაერში მავნე ნივთიერებათა ზღვრულად დასაშვები გაფრქვევის ნორმების პროექტის“ სამინისტროსთან შეთანხმება (ექსპლუატაციის პირობების ცვლილების გათვალისწინებით);
4. შპს „კაპაროლ ჯორჯიამ“ ექსპლუატაციის პირობების ცვლილებამდე უზრუნველყოს განახლებული „ნარჩენების მართვის გეგმის“ შემუშავება და შეთანხმება სამინისტროსთან (ექსპლუატაციის პირობების ცვლილების გათვალისწინებით);
5. ზემოაღნიშნული პირობები წარმოადგენს საქართველოს გარემოს დაცვისა და სოფლის მეურნეობის მინისტრის 2018 წლის 10 დეკემბრის N2-997 ბრძანებით (ეკოლოგიური ექსპერტიზის დასკვნა N5) შპს „კაპაროლ ჯორჯიას“ საღებავების საწარმოზე გაცემული გარემოსდაცვითი გადაწყვეტილების განუყოფელ ნაწილს და მათი შესრულება სავალდებულოა;
6. ბრძანება დაუყოვნებლივ გაეგზავნოს შპს „კაპაროლ ჯორჯიას“;
7. ბრძანება ძალაში შევიდეს შპს „კაპაროლ ჯორჯიას“ მიერ ამ ბრძანების გაცნობისთანავე;
8. სკრინინგის გადაწყვეტილების გაცემიდან 5 დღის ვადაში აღნიშნული გადაწყვეტილება განთავსდეს სამინისტროს ოფიციალურ ვებგვერდზე და სამგორის რაიონის აღმასრულებელი ორგანოს საინფორმაციო დაფაზე;



9. ბრძანება შეიძლება გასაჩივრდეს თბილისის საქალაქო სასამართლოს ადმინისტრაციულ საქმეთა კოლეგიაში (თბილისი, დ. აღმაშენებლის ხეივანი, მე12 კმ. N6) მხარის მიერ მისი ოფიციალური წესით გაცნობის დღიდან ერთი თვის ვადაში.

ლევან დავითაშვილი

მინისტრი



დანართი 3.



საქართველო  
GEORGIA

გარემოს დაცვისა და  
სოფლის მეურნეობის  
სამინისტრო

MINISTRY OF ENVIRONMENTAL  
PROTECTION AND AGRICULTURE  
OF GEORGIA

N 2033/01  
24/02/2020

2033-01-2-202002240914



შპს "კაპაროლ ჯორჯიას" დირექტორს  
ბატონ ზორის გამრეკელს

მისამართი: 0189 თბილისი, ალ. ქართველიშვილის ქ. N8

ბატონო ზორის,

„კომპანიის ნარჩენების მართვის გეგმის განხილვისა და შეთანხმების წესის დამტკიცების შესახებ“ საქართველოს გარემოსა და ზუნებრივი რესურსების დაცვის მინისტრის 2015 წლის 4 აგვისტოს N211 ბრძანების მე-4 მუხლის პირველი პუნქტის შესაბამისად გაცნობებთ, რომ 2020 წლის 20 თებერვლის N2962 წერილით წარმოდგენილი შპს "კაპაროლ ჯორჯიას" (საიდენტიფიკაციო ნომერი 202248503) 2020-2022 წლების ნარჩენების მართვის გეგმა შეთანხმებული იქნა სამინისტროს მიერ.

პატივისცემით,

სოლომონ პავლიაშვილი

მინისტრის მოადგილე





დანართი 4.







### დანართი 5.



მწის (უბრავი ქონების) საკატისტრო კოდი **N 81.08.19.265**

### ამონაწერი საჯარო რეესტრიდან

განცხადების რეგისტრაცია  
N 882015737802 - 24/12/2015 12:21:00

მომზადების თარიღი  
31/12/2015 13:49:48

### საკუთრების განყოფილება

ზონა გარდაბანი	სექტორი დიდი ლილო	კვარტალი	ნაკვეთი	ნაკვეთის საკუთრების ტიპი:საკუთრება ნაკვეთის დანიშნულება: არასასოფლო სამეურნეო დამუსკვებელი ფართობი: 9450.00 კვ.მ. ნაკვეთის წინა ნომერი: <b>81.08.19.263</b> ; შენობა-ნაგებობის ჩამონათვალი: N1, N2, N3, N5 შენობა-ნაგებობ(ებ)ის საერთო ფართობი: 2115.50 სხვა ფართობი: N4 საერთო ფართობი - 488.8 კვ.მ.
<b>81</b>	<b>08</b>	<b>19</b>	<b>265</b>	

მისამართი: ქალაქი თბილისი , ქუჩა ალ. ქართველიშვილის N8

### მესაკუთრის განყოფილება

განცხადების რეგისტრაცია : ნომერი 882008289670 , თარიღი 01/10/2008 15:35:36

უფლების დამადასტურებელი დოკუმენტი:

- საქართველოს გარემოს დაცვისა და ბუნებრივი რესურსების მინისტრის ბრძანება N1365 11.12.06წ. თბილისი მერის შედამხეველობის საქალაქო სამსახურის ბრძანება Nბ-12/61967-16 გაც 12.09.08წ
- ნასყიდობის ხელშეკრულებები რეგ.რეესტრში N1\_2324 ნოტოთარ შოიძის მიერ 26.07.06წ.
- დადგენილება N09-525 , დამოწმების თარიღი:27/02/2012 , საქართველო. თბილისი ისანი-სამგორის რაიონის გამგეობა
- ნასყიდობის ხელშეკრულებები რეგ.რეესტრში N1-2323 ნოტოთარ შოიძის მიერ 26.07.06წ.
- ბრძანება Nბ-12/61967-16 , დამოწმების თარიღი:12/09/2008 , ქ. თბილისის მერის შედამხეველობის საქალაქო სამსახური

მესაკუთრები:  
შპს „კაპაროლ ჯორჯია“ , ID ნომერი:202248503

მესაკუთრე: აღწერა:  
შპს „კაპაროლ ჯორჯია“

### იპოთეკა

საგადასახადო გირაუნობა:  
რეგისტრირებული არ არის

### ვალდებულება

ყადალა/აკრძალვა:  
რეგისტრირებული არ არის