

# შპს „უნივერსალი“

გარდაბნის მუნიციპალიტეტში, სოფ. თელეთის ტერიტორიაზე  
ცხოველთა სასაკლავოს მოწყობა და ექსპლუატაცია

სკრინინგის ანგარიში

# 1. შესავალი

შპს „უნივერსალს“ გარდაბნის მუნიციპალიტეტში, სოფ. თელეთის ტერიტორიაზე გააჩნია სასოფლო-სამეურნეო დანიშნულების ერთმანეთის გვერდიგვერდ მდებარე მიწის ნაკვეთები საკადასტრო კოდებით: **81.03.14.023, 81.03.14.024** და **81.03.14.025**.

მიწაზე, საკადასტრო კოდით 81.03.14.025 კომპანია გეგმავს მცირე ზომის ცხოველთა სასაკლავოს მოწყობას. ხოლო მიწაზე, საკადასტრო კოდით 81.03.14.023 განთავსდება სასაკლავოსთვის განკუთვნილი საწარმოო წლის ბიოლოგიური გამწმენდი დანადგარი, რომელთანაც საწარმოს დაკავშირება მიწების საშუალებით მოხდება 81.03.14.024 მიწის გავლით.

სასაკლავოს ტერიტორიაზე მოხდება დღეში დაახლოებით 60-70 სული ღორის დაკვლა, რაც თვეში შეადგენს 2000 სულ ღორს. თითოეული ღორის სავარაუდო წონა იქნება 100-120 კილოგრამი.

ფერმას მოემსახურება ვეტერინარი, რომელიც განახორციელებს ცხოველების შემოწმებას, ცხოველების დაკვლის წინა და დაკვლის შემდგომ, ხორცის ვეტერინარულ-სანიტარულ ექსპერტიზას.

სანასუქე ღორების შემოყვანა განხორციელდება სხვადასხვა ქვეყნებიდან, მათ შორის: რუსეთი, უკრაინა, დანია და სხვა.

საქართველოს გარემოსდაცვით შეფასების კოდექსის მე-II დანართის, მეშვიდე პუნქტის, 7.6 ქვეპუნქტის შესაბამისად, ცხოველთა სასაკლავოს მოწყობა და ექსპლუატაცია, სადაც დღე-ღამეში 30 ან მეტი ცხოველი იკვლება ექვემდებარება სკრინინგის ანგარიშის მომზადებას. საქართველოს გარემოს დაცვისა და სოფლის მეურნეობის სამინისტრო, ამავე კოდექსის მე-7 მუხლით დადგენილი სკრინინგის პროცედურის გავლის საფუძველზე იღებს გადაწყვეტილებას გზშ-ს საჭიროების შესახებ. შესაბამისად, ცხოველთა სასაკლავოს მოწყობასა და ექსპლუატაციის საქმიანობასთან დაკავშირებით მომზადებული იქნა წინამდებარე სკრინინგის ანგარიში. ცნობები კომპანიის შესახებ მოცემულია ცხრილში №1.

ცხრილი №1

საქმიანობის განმახორციელებელი	შპს „უნივერსალი“
კომპანიის იურიდიული მისამართი	საქართველო, თბილისი, მთაწმინდის რაიონი, სოფელი შინდისი, გელაზის ქუჩა, №3
კომპანიის საიდენტიფიკაციო ნომერი	<b>454407641</b>
კომპანიის ხელმძღვანელი	ლამა შინდელიშვილი
საქმიანობის სახე	ცხოველთა სასაკლავოს მოწყობა და ექსპლუატაცია

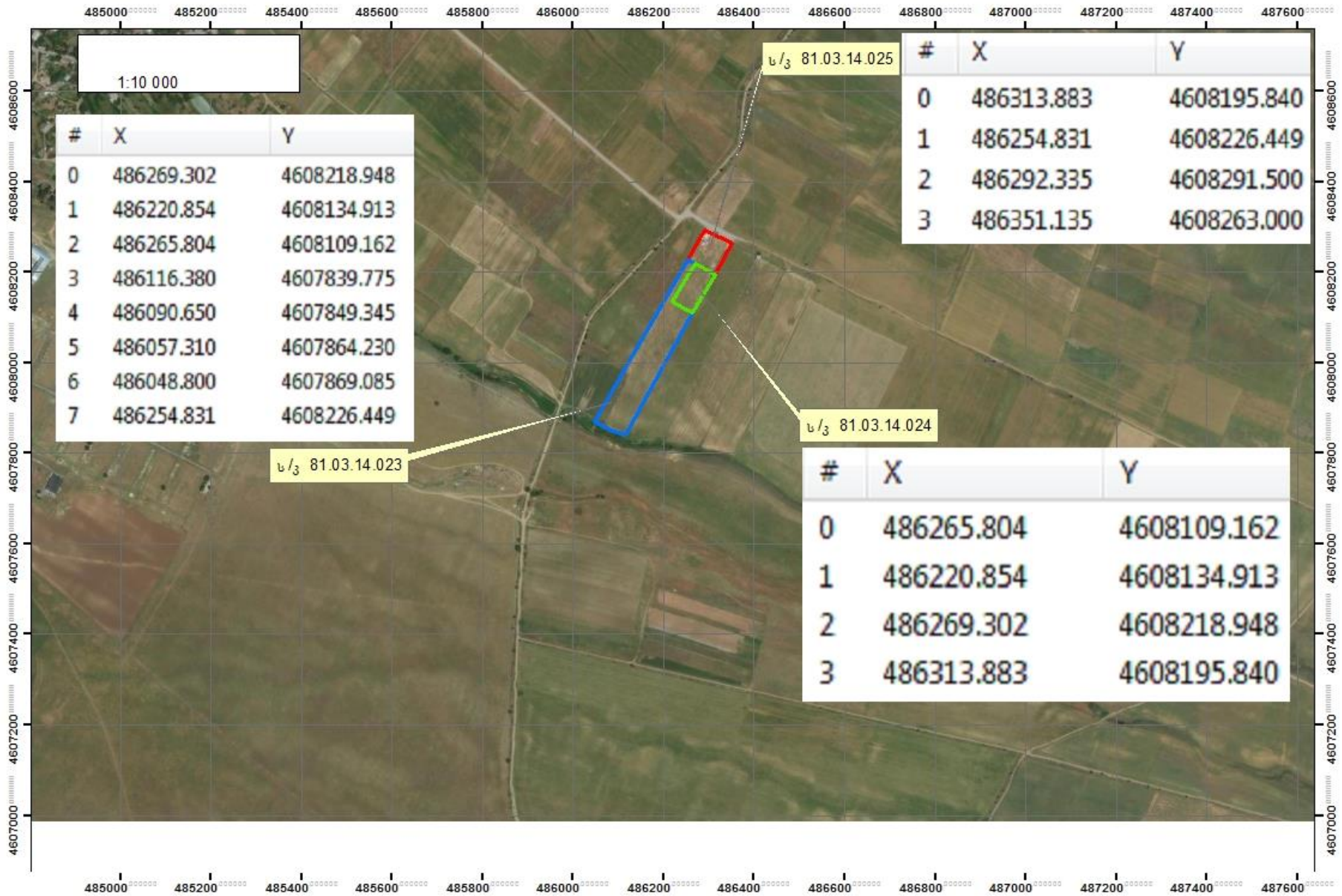
## 2. ინფორმაცია დაგეგმილი საქმიანობის შესახებ

### 2.1 საპროექტო ტერიტორიის ადგილმდებარეობა

როგორც შესავალ ნაწილში აღინიშნა, შპს „უნივერსალი“ გეგმავს ცხოველებისთვის განკუთვნილი სასაკლავოს მოწყობას მის საკუთრებაში არსებულ, ერთმანეთის გვერდით მდებარე, სასოფლო-სამეურნეო დანიშნულების მქონე მიწის ნაკვეთებზე. იქიდან გამომდინარე რომ მიწა სასოფლო-სამეურნეო დანიშნულებისაა, ამ ეტაპზე მიმდინარეობს მიწის კატეგორიის შეცვლის პროცესი.

საპროექტო მიწის ნაკვეთები ადმინისტრაციულად მიეკუთვნება გარდაბნის მუნიციპალიტეტს. კერძოდ კი სოფ. თელეთს. მიწის ნაკვეთის საკადასტრო კოდებია: **81.03.14.023**, **81.03.14.024** და **81.03.14.025**.

საპროექტო ტერიტორია, სადაც დაგეგმილია სასაკლავოს მოწყობა, წარმოადგენს მცენარეული საფარისგან თავისუფალ ტერიტორიას. ტერიტორია ცენტრალური გზიდან დაშორებულია 2 კილომეტრით, ხოლო უახლოესი დასახლებული პუნქტი მდებარეობს 1400 მეტრი მანძილის მოშორებით.



სურ. №1 - საპროექტო ტერიტორიის განთავსების სიტუაციური რუკა

საპროექტო ტერიტორიის ამსახველი ფოტო მასალა



### **3. საპროექტო ტერიტორიაზე დაგეგმილი ინფრასტრუქტურული ობიექტები**

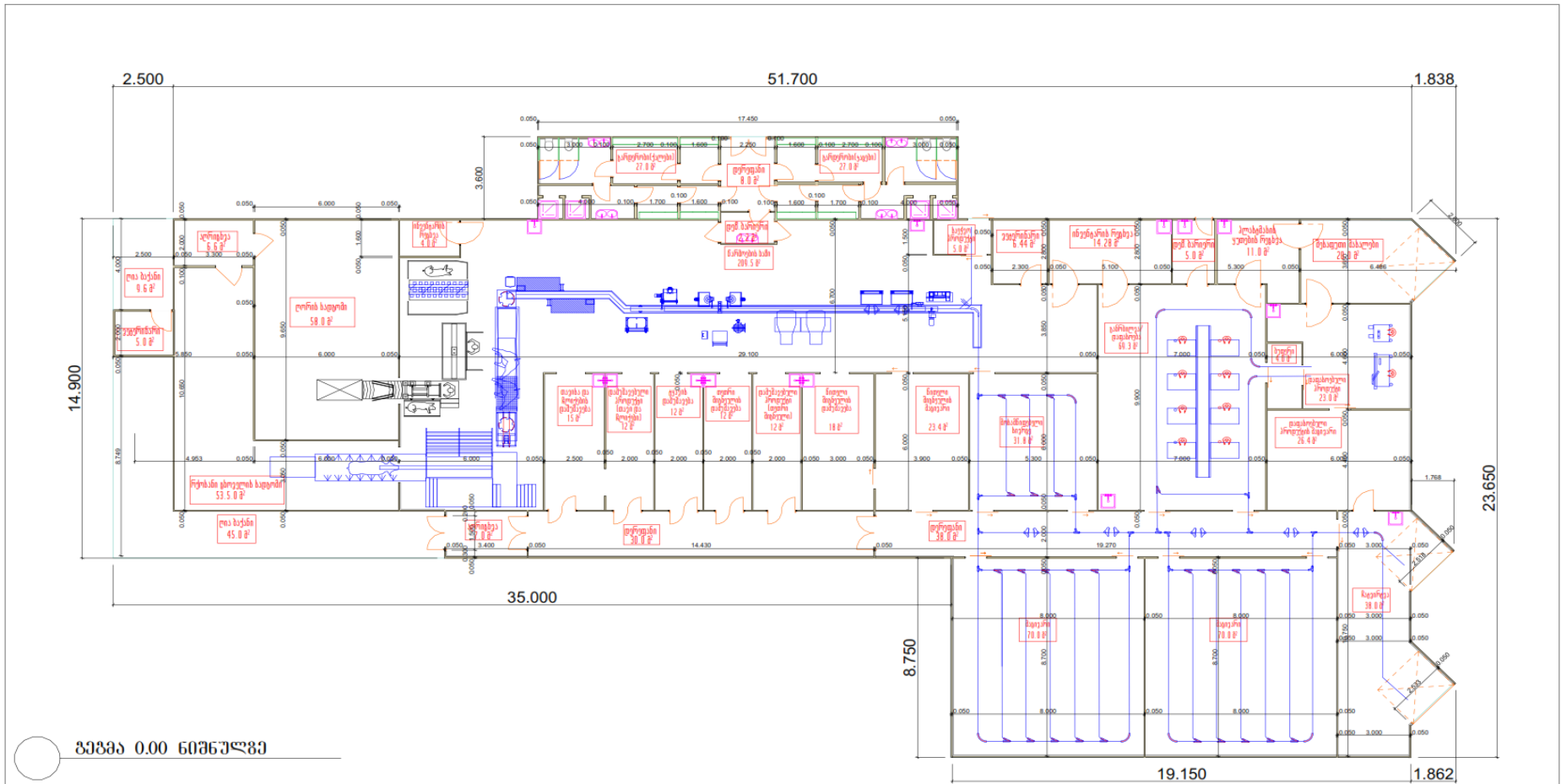
საპროექტო ტერიტორიაზე დაგეგმილია შემდეგი ინფრასტრუქტურული ობიექტის მოწყობა: სასაკლავო ტექნოლოგიური ციკლის შენობა, საოფისე შენობა, გამწმენდი ნაგებობა და დაცვის ჯიხური.

სასაკლავო და ადმინისტრაციული შენობის განთავსების ფართი შეადგენს 1046 კვადრატულ მეტრს. სასაკლავო შენობის წარმოების ხაზი მოიცავს: თავისა და ჩლიქების დამუშავების, დამუშავებული პროდუქტის, ტყავის დამუშავების, თეთრი და წითელი შიგნეულის დამუშავების, განრბილვა-დაფასოების, სამაცივრე და მოსამწიფებელ სივრცეებს. სასაკლავო შენობა გარდა წარმოების ხაზისა მოიცავს საგარდერობე ოთახებს ქალების და მამაკაცებისთვის, ვეტერინარის ოთახებს, ღორის სადგომს, რქოსანი ცხოველის სადგომს, აღრიცხვის ფართს, ინვენტარის სარეცხ ოთახს, შესაფუთი მასალების ოთახს და ჩატვირთვის უბანს. თითოეულის პარამეტრი მოცემულია წარმოდგენილ გენგეგმაზე.

### **4. სასაკლავო ტექნოლოგიური პროცესის აღწერა**

სასაკლავოში შემოყვანილი ცხოველების მოთავსება მოხდება ცხოველებისთვის გამოყოფილ სპეციალურ სადგომში. პირველ ეტაპზე, ცხოველი გაივლის ვეტერინარულ კონტროლს. ცხოველების შემოყვანა მოხდება, როგორც სხვადასხვა ქვეყნებიდან (რუსეთი, დანია, უკრაინა) ასევე შესაძლებელია ადგილობრივი ბაზრის ან/და ადგილობრივი მოსახლეობის მიერ შემოყვანილი ცხოველების დაკვლა.

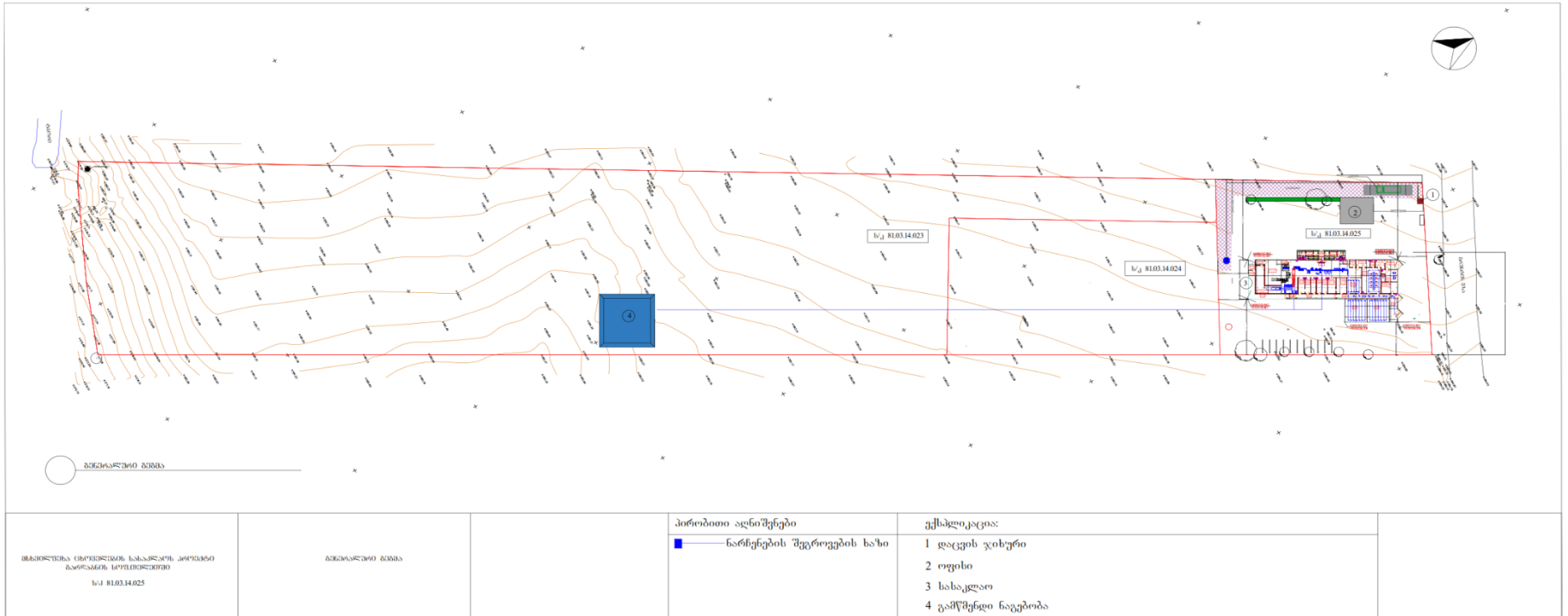
ვეტერინარული კონტროლის შემდეგ, ცხოველი გადადის დასაკლავ ხაზში, სადაც მიმდინარეობს ცხოველის დაკვლა, გასუფთავება, გამოშიგნა. ცალკე სივრცეში მოხდება ცხოველების თავის და ჩლიქების დამუშავება, ცალკე ტყავის დამუშავება, ცალკე თეთრი და წითელი შიგნეულის დამუშავება. ასევე დამოუკიდებელი ოთახი იქნება გამოყოფილი ხორცის განრბილვა დაფასოებისთვის, საიდანაც პროდუქცია გადავა დაფასოებული პროდუქტის მაცივარში. სარეალიზაციოდ გატანა მოხდება სამაცივრე ოთახიდან ჩატვირთვის ხაზის გავლით. საწარმოს ტექნოლოგიური ხაზი წარმოდგენილია გენგეგმაზე.



გეგმა 0.00 ნიშნულზე

<p>შენიშვნა: შ.პ.ს. "გეოლოქ" ს.კ. 205215747</p>	<p>შსპ "საქსტრანსპორტი" შტაბ-ბინა          შ.პ.ს. "საქსტრანსპორტი" ს.კ. 454407641</p>	<p>სკოლი: საერთო ფართი 1046 მ²</p>	<p>სამსახური: გეგმა 0.00 ნიშნულზე</p>	<p>მანქანების ადგილი: 6 ს.პ.ს.</p>	<p>სამსახური: 6 ს.პ.ს.</p>	<p>სამსახური: 6 ს.პ.ს.</p>	<p>შპს "საქსტრანსპორტი"</p>
<p>შენიშვნა: შ.პ.ს. "საქსტრანსპორტი" ს.კ. 454407641</p>		<p>სკოლი: საერთო ფართი 1046 მ²</p>	<p>სამსახური: გეგმა 0.00 ნიშნულზე</p>	<p>მანქანების ადგილი: 6 ს.პ.ს.</p>	<p>სამსახური: 6 ს.პ.ს.</p>	<p>სამსახური: 6 ს.პ.ს.</p>	<p>შპს "საქსტრანსპორტი"</p>

სასკოლის ტექნოლოგიური სქემა



ობიექტის გენ.გეგმა



## 5. ობიექტის მომარაგება საჭირო რესურსებით

### 5.1 ობიექტის ელექტრომომარაგება

ობიექტის ინფრასტრუქტურულ ობიექტებზე, ელექტროენერჯის მიწოდება მოხდება საჰაერო ელექტროსადენების საშუალებით. ობიექტს მოემსახურება ადგილობრივი კომუნალური სამსახური მათთან გაფორმებული ხელშეკრულების საფუძველზე.

### 5.2 ობიექტის ტექნიკური და სასმელი წყლით მომარაგება

საწარმოს ტერიტორიაზე სასმელი წყლის შემოტანა მოხდება ბუტილიზირებული სახით, ხოლო რაც შეეხება ტექნიკურ წყალს, კომპანია, საწარმოს ტერიტორიაზე გეგმავს ჭაბურღილის მოწყობას, რომელზედაც აღებული იქნება შესაბამისი ნებართვა სსიპ წიაღის ეროვნული სააგენტოდან.

ჭაბურღილი მოეწყობა შემდეგი GPS კოორდინატების ფარგლებში:

#	X	Y
	486083	4607859

### 5.3 ჩამდინარე საწარმოო და სამეურნეო წყლების მართვა

საწარმოს ტერიტორიაზე დასაქმებული პერსონალისთვის მოეწყობა ტუალეტი და სველი წერტილი, საიდანაც წარმოქმნილი სამეურნეო წყლები ჩაშვებული იქნება საასენიზაციო ორმოში. საასენიზაციო ორმოს გაწმენდა მოხდება პერიოდულად საჭიროებისამებრ, შესაბამისი კომუნალური სამსახურის მიერ.

ხოლო რაც შეეხება წარმოქმნილ საწარმოო წყალს, მისი გაწმენდა მოხდება ბიოლოგიურ გამწმენდ ნაგებობაში, საიდანაც გადავა სპეციალურად მოწყობილ ორმოში.

იმისათვის რომ თავიდან იქნეს აცილებული გრუნტის წყლების და ნიადაგის დაბინძურება, აღნიშნული ორმო იქნება მობეტონებული.

გამწმენდ ნაგებობაში დაჭერილი ცხიმები, შემდგომი მართვის მიზნით გადაეცემა შესაბამისი ნებართვის მქონე ორგანიზაციას.

#### 5.4 სანიაღვრე წყლების მართვა

სასაკლავოს ტერიტორიაზე სანიაღვრე წყლების არინების სისტემების მოწყობა დაგეგმილი არ არის. აღნიშნული განპირობებულია იმ გარემოებით, რომ საწარმოს ტერიტორიაზე არ იგეგმება სახიფათოობის შემცველი მასალების განთავსება. რაც იმას ნიშნავს, რომ სასაკლავოს ტერიტორიაზე დამაბინძურებელი უბნები არ იქნება განთავსებული, ხოლო ცხოველების დაკვლა გათვალისწინებულია დახურულ შენობაში.

#### 6. ობიექტის ექსპლუატაციის ეტაპზე დასაქმებული ადამიანების რაოდენობა და სამუშაო გრაფიკი

ცხოველებისთვის განკუთვნილი სასაკლავოს სამუშაო გრაფიკი იქნება წელიწადში 300 დღეში 8 საათიანი გრაფიკი, 24 საათიან რეჟიმში იმუშავენ მხოლოდ დაცვის ობიექტი. საწარმოში ჯამურად დასაქმებული იქნება დაახლოებით 20 – 25 ადამიანი.

#### 7. გარემოს ფონური მდგომარეობა და ზემოქმედების შეფასება

##### 7.1 კლიმატი და მეტეოროლოგიური პირობები

გარდაბნის რაიონი მიეკუთვნება მშრალ სუბტროპიკულ ტრამალების კლიმატურ ზონას. ზონა მოიცავს ქვემო ქართლის ვაკეს, ვაზიანის ქვემოთ 300-დან 450 მ. სიმაღლემდე. მდინარე იორის ზეგანს და შირაქის ზეგანს. ზონის ტერიტორია გაშლილი და დაქანებულია სამხრეთ-აღმოსავლეთისკენ.

დასავლეთიდან ჰაერის მასების შემოჭრა ხშირია და დიდი მნიშვნელობა აქვს ამინდის მსვლელობაზე საქართველოში ამინდის ანტიციკლონური ტიპის გაბატონების შედეგად, ზამთარი ქვემო ქართლში ცივი და მშრალია, ღრუბლიანობა კი ზომიერი, უცივესი თვის საშუალო ტემპერატურა მერყეობს 0° მახლობლად, მინიმალური ტემპერატურა ზამთრის თვეებში ხშირად ეცემა 0°-მდე და უფრო და ქვემოთ.

პირველი ყინვას ზონაში ადგილი აქვს ნოემბრის პირველ დეკადაში, უკანასკნელს-აპრილის დასაწყისში. ტემპერატურის აბსოლუტური მინიმუმი შეიძლება ზონაში დაეცეს -20-23 C°-მდე, მაგრამ ეს იშვიათობაა. საერთო წლიური აბსოლუტური მინიმუმი -25 C°-ის ფარგლებში მერყეობს. ყველაზე თბილი თვის (ივლისის) საშუალო ტემპერატურა 24-25 C°-ზე მეტია, ხოლო დაბლობ ადგილებში კი 26 C° აღემატება. ატმოსფერული ჰაერის ტემპერატურის ამპლიტუდა უდიდესია მთელს საქართველოში და დაახლოებით 25 C° უდრის.

ნალექების საშუალო წლიური რაოდენობა 441-1000მმ-მდეა (იალნოს ქედზე). ნალექების მაქსიმალური დღიური ნორმა 147 მმ-ს აღწევს. ნალექების მაქსიმუმი (86 მმ) მაისში მოდის, მინიმუმი (16 მმ)- იანვარში.

მუნიციპალიტეტის ტერიტორიაზე გაბატონებულია ჩრდილოეთის, ჩრდილო-დასავლეთისა და სამხრეთ-აღმოსავლეთი ქარები, რომელთა სიჩქარემ 15 მ/წმ-სა და მეტს შეიძლება მიაღწიოს.

ქვემოთ მოყვანილ ცხრილებში და დიაგრამებზე წარმოდგენილია საპროექტო ტერიტორიის კლიმატური მახასიათებლები გარდაბნის მეტეოსადგურის მონაცემების მიხედვით.

წყარო: სამშენებლო ნორმები და წესები „სამშენებლო კლიმატოლოგია“ პნ 01.05-08

სამშენებლო კლიმატური დარაიონების მიხედვით საპროექტო რაიონი, გარდაბანი განეკუთვნება III კლიმატურ და IIIგ კლიმატურ ქვე რაიონს.

სამშენებლო-კლიმატური რაიონების მახასიათებლები

პუნქტის დასახელება	კლიმატური რაიონები	კლიმატური ქვერაიონები	იანვრის საშუალო ტემპერატურა, 0C	ზამთრის 3 თვის ქარის საშუალო სიჩქარე, მ/წ	ივლისის საშუალო ტემპერატურა, 0C	ივლისის ფარდობითი ტენიანობა, %
გარდაბანი	III	IIIგ	0-დან +2-მდე	-	+25-დან +28-მდე	-

ჰაერის ტემპერატურა

№	პუნქტების დასახელება	გარე ჰაერის ტემპერატურა, 0 C																		პერიოდი <80C საშუალო თვიური ტემპერატურით		საშუალო ტემპერატურა 13 საათზე		
		თვის საშუალო												წლის საშუალო	აბსოლუტური მინიმუმი	აბსოლუტური მაქსიმუმი	ყველაზე ცხელი თვის საშუალო მაქსიმუმი	ყველაზე ცივი თვის საშუალო	ყველაზე ცივი დღის საშუალო					ყველაზე ცივი პერიოდის საშუალო
		იანვარი	თებერვალი	მარტი	აპრილი	მაისი	ივნისი	ივლისი	აგვისტო	სექტემბერი	ოქტომბერი	ნოემბერი	დეკემბერი							ხანგრძლივობა დღეებში	საშუალო ტემპერატურა	ყველაზე ცივი თვისათვის	ყველაზე ცხელი თვისათვის	
1	გარდაბანი	0,3	2,4	6,7	12,1	17,8	21,9	25,3	25,0	20,1	14,0	7,4	2,3	12,9	-25	41	31,9	-7	-6	0,2	133	3,0	4,2	29,9

ჰაერის ტემპერატურის ამპლიტუდა

№	პუნქტების დასახელება	თვის საშუალო, 0 C												თვის მაქსიმალური, 0 C											
		იანვარი	თებერვალი	მარტი	აპრილი	მაისი	ივნისი	ივლისი	აგვისტო	სექტემბერი	ოქტომბერი	ნოემბერი	დეკემბერი	იანვარი	თებერვალი	მარტი	აპრილი	მაისი	ივნისი	ივლისი	აგვისტო	სექტემბერი	ოქტომბერი	ნოემბერი	დეკემბერი
1	გარდაბანი	10,0	10,3	11,0	12,4	12,6	13,4	13,3	13,0	12,5	12,0	10,0	9,5	19,7	20,0	20,7	22,1	22,2	24,0	24,1	23,9	23,4	23,0	21,0	19,3

ჰაერის ფარდობითი ტენიანობა

N	პუნქტების დასახელება	გარე ჰაერის ფარდობითი ტენიანობა, %												საშ. ფარდ. ტენიანობა 13 საათზე		ფარდ. ტენიანობის საშ. დღეღამური ამპლიტუდა		
		იანვარი	თებერვალი	მარტი	აპრილი	მაისი	ივნისი	ივლისი	აგვისტო	სექტემბერი	ოქტომბერი	ნოემბერი	დეკემბერი	წლის საშუალო	ყველაზე ცივი თვის	ყველაზე ცხელი თვის	ყველაზე ცივი თვის	ყველაზე ცხელი თვის
1	გარდაბანი	77	72	69	65	65	61	55	56	63	72	79	80	68	62	40	27	33

ნალექების რაოდენობა

N	პუნქტების დასახელება	ნალექების რაოდენობა წელიწადში, მმ	ნალექების დღელამური მაქსიმუმი, მმ
1	გარდაბანი	422	82

თოვლის საფარი

N	პუნქტების დასახელება	თოვლის საფარის წონა, კვა	თოვლის საფარის დღეთა რიცხვი	თოვლის საფარის წყალშემცველობა, მმ
1	გარდაბანი	0,50	9	-

ქარის მახასიათებლები

N	პუნქტების დასახელება	ქარის უდიდესი სიჩქარე შესაძლებელი 1,5,10,15,20 წელიწადში ერთხელ, მ/წმ					ქარის მიმართულების განმეორებადობა (%) იანვარი, ივლისი								ქარის საშუალო, უდიდესი და უმცირესი სიჩქარე, მ/წმ		ქარის მიმართულებისა და შტილის განმეორებადობა (%) წელიწადში									
		1	5	10	15	20	ჩ	ჩა	ა	სა	ს	სდ	დ	ჩდ	იანვარი	ივლისი	ჩ	ჩა	ა	სა	ს	სდ	დ	ჩდ	შტილი	
1	გარდაბანი	20	25	27	29	30	24/16	2/4	3/5	10/5	4/11	2/5	9/9	46/45	4,5/0,2	7,9/1,2	19	2	5	12	7	3	7	45	58	

გრუნტების სეზონური გაყინვის ნორმატიული სიღრმე, სმ

N	პუნქტების დასახელება	თიხოვანი და თიხნარი	წვრილი და მტვრისებრი ქვიშის ქვიშნარი	მსხვილი და საშ. სიმსხვილის ხრეშისებური ქვიშის	მსხვილნატები
1	გარდაბანი	0	0	0	0



ზემო და ქვემო მაგისტრალური, გარდაბნის (მარინეს), თელეთის, ფონიჭალის სარწყავი არხები და მათი განშტოებები. საპროექტო ტერიტორია მნიშვნელოვანი მანძილითაა დაცილებული უახლოესი ზედაპირული წყლის ობიექტიდან (მდ. მტკვრიდან დაცილების მინიმალური მანძილი შეადგენს 2.3 კმ-ს, ხოლო ჯანდარას ტბიდან 4.4 კმ) და შესაბამისად მისი დატბორვის ფაქტები ისტორიულად არასდროს ყოფილა დაფიქსირებული.

## 7.4 ნიადაგები და ლანდშაფტები

გარდაბნის რაიონის ნიადაგები ზონალურად არის გავრცელებული. ტერასულ ვაკეებზე წაბლა ნიადაგები ჭარბობს, ზეგანზე ნემომპალა-სულფატური (გაჯიანი). მნიშვნელოვანი ფართობი უჭირავს შავმიწებსაც. მთისწინეთში ტყის ყავისფერი და მდელოს ყავისფერი, მეტწილად, კარბონატული ნიადაგებია, რომელთაც ზემოთ სხვადასხვა სახის ტყის ყომრალი ნიადაგი ენაცვლება. ქედების თხემები და მწვერვალები მეორეულ მთის მდელოს ნიადაგებს უჭირავს. განვითარებულია აგრეთვე ალუვიური (მდინარეთა ტერასებზე), ჭაობის (ტბების პირა ზოლში) და მლაშობი (ნატბურებზე) ნიადაგები. ხევ-ხრამების ციცაბო ფლატეებზე ძლიერ ჩამორეცხილი ნიადაგებია.

გარდაბნის მუნიციპალიტეტში წარმოდგენილია სუბტროპიკების ვაკეთა, ზომიერად მშრალი სუბტროპიკების ზეგნების და ზომიერად ნოტიო ჰავიანი მთის ტყის ლანდშაფტთა ჯგუფებით, რაიონებშიც გამოიყოფა ნახევარუდაბნოს, მშრალი სტეპური (ვაკეებსა და ზეგნებზე), ჯაგეკლიანი და მეჩხერტყიანი (მთისწინეთში), მთა-ტყისა და მთა-მდელოს ლანდშაფტები. ინტრაზონალური ლანდშაფტებია: ჭალის (ტუგაის), ტყის (მტკვრის გასწვრივ), ჭაობებისა და მლაშობების (ტბების პირა ზოლში) ლანდშაფტები.

## 7.5 საპროექტო ტერიტორიის გეოლოგიური აგებულება, გეოლოგიური კვლევის შედეგები

### 7.5.1 გეოლოგიური აგებულება

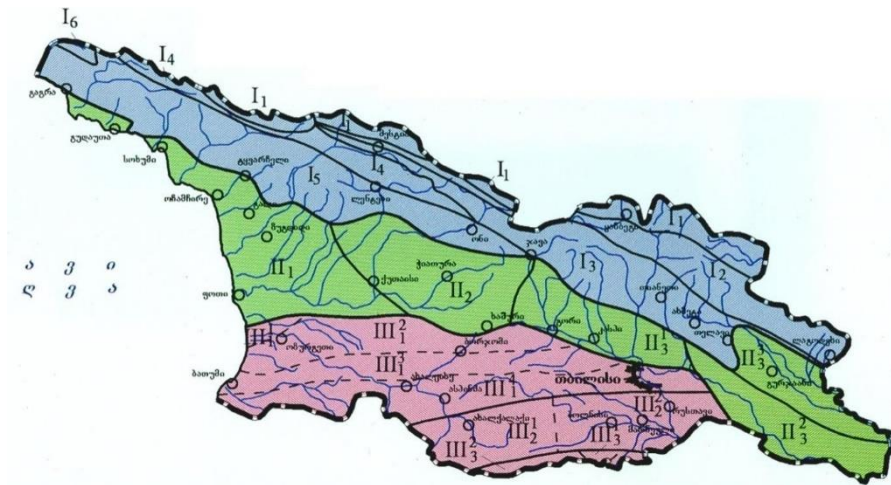
გეომორფოლოგიურად სამშენებლო მოედანი წარმოადგენს აჭარა-თრიალეთის ქედის ერთერთი განშტოების, მთისწინა ფერდის მოვაკებულ ნაწილს, მცირედ დახრილი რელიეფით სამხრეთ-აღმოსავლეთისკენ, რომლის აბსოლუტური ნიშნულები სამშენებლო ტერიტორიის საზღვრებში მერყეობენ 586,00-583,00 მ-ის ფარგლებში.

გეოტექტონიკურად, სამშენებლო უბანი განთავსებულია ამიეკავკასიის მთათაშორისი არეს აღმოსავლეთ დაძირვის ზონის (მტკვრის მთათაშუა რუფი) ქართლის მოლასურ ქვეზონაში.

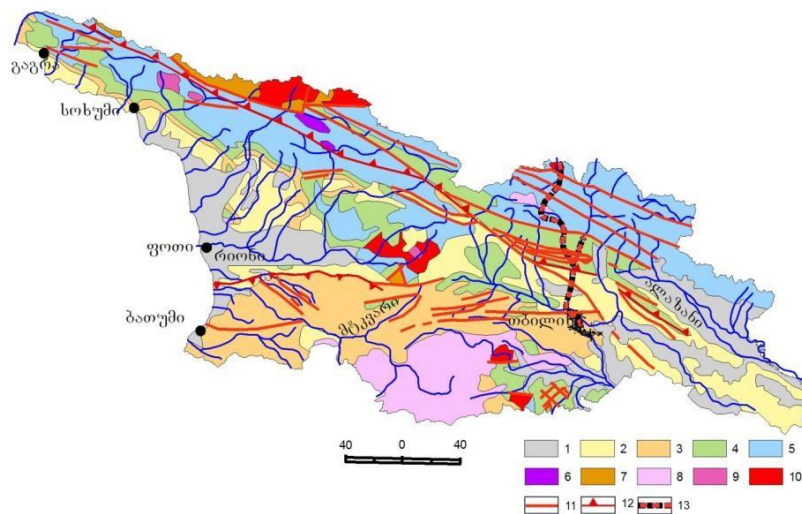
უბნის გეოლოგიურ აგებულებაში მონაწილეობენ ზედა ეოცენური კლდოვანი და ნახევრადკლდოვანი ზღვიური დანალექი ქანები და მეოთხეულის კონტინენტური წარმონაქმნები. ზედა ეოცენური ნალექები თბილისი (ნუმულიტებიანი) წყებითაა ( $P_2^3ts$ ) წარმოდგენილი.



ლითოლოგიურად, ნაცრისფერი და მომწვანო-ნაცრისფერი დაფიქლებული თაბაშირიანი თიხების, ყავისფერი და ნაცრისფერი არგილიტების, მერგელების და ქვიშაქვების მორიგეობითაა აგებული. ტერიტორიის ჰიდროლოგიური პირობების შესახებ აღსანიშნავია, რომ იგი მწირეა გრუნტის წყლებით, რაც განპირობებულია, როგორც კლიმატური ისე გეოლოგიური პირობებით. გრუნტის წყლები ძირითადად ინფილტრაციულია.



საქართველოს ტერიტორიის ტექტონიკური დარაიონება ე. გამყრელიძის (2000) მიხედვით



საქართველოს სტრუქტურული გეოლოგიური რუკა (გამყრელიძე და სხვ. 2009)

### 7.5.2 გეოლოგიური კვლევა და კვლევის შედეგები

2020 წლის აგვისტოს თვეში, შპს „უნივერსალი“-ს დაკვეთით, შესრულებული იქნა ცხოველებისთვის განკუთვნილი ფერმისა და სასაკლავოს განთავსებისთვის განკუთვნილი საპროექტო ტერიტორიის საინჟინრო-გეოლოგიური კვლევები.

- საველე საინჟინრო-გეოლოგიური კვლევითი სამუშაოები ჩატარდა 24 აგვისტოს;
- ლაბორატორიული კვლევითი სამუშაოები ჩატარდა 24 აგვისტოდან 03 სექტემბრამდე;
- საველე და ლაბორატორიული კვლევის მასალების კამერალური დამუშავება და ანგარიშის შედგენა 3-6 სექტემბერს;

კვლევის მიზანს შეადგენდა შპს „უნივერსალი“-ს კუთვნილ ტერიტორიაზე სასოფლო-სამეურნეო დანიშნულების შენობა-ნაგებობების სამშენებლოდ, დაფუძნებისთვის ამგები გრუნტების ფიზიკურ-მექანიკური თვისებების შესწავლა დასადირკვლების პირობების დასადგენად. დასახული ამოცანის გადასაწყვეტად, ტექნიკური დავალების და ნორმატიული დოკუმენტების სნ (27751-88) შესაბამისად, საკვლევ ნაკვეთზე იმისათვის, რომ დადგენილიყო საინჟინრო-გეოლოგიური სამუშაოების მოცულობა, საკვლევ მოედანზე წინასწარ ჩატარდა სარეკოგნოსცირებო სამუშაოები.

მიღებული გამოკვლევების დასკვნით სამშენებლო ნაკვეთის ფარგლები და მის მიმდებარედ, საინჟინრო თვალსაზრისით არის მდგრადი და არ საჭიროებს სხვადასხვა სახის საინჟინრო გადაწყვეტებს.

სამშენებლო ნორმების და ტექნიკური დავალების შესაბამისად, უშუალოდ საკვლევ უბანზე, მოცემულ წერტილებში, სამშენებლო ნორმების გათვალისწინებით დადგინდა, რომ უნდა გაჭრილიყო ცხრა შურფი.

შურფები გაყვანილი იქნა თვითმავალი აგრეგატით „JSB“, კვეთით 0,60 მ და სიღრმით 5,0 მ. სულ გაყვანილი იქნა 9 სამთო გამონამუშევარი, ჯამში 45,0 გრძ. მეტრი. გამონამუშევრების დასინჯვის შემდეგ, როგორც ამას ნორმები მოითხოვს, მოხდა მათი ლიკვიდაცია განაბურდი გრუნტით, ამოვსებით.

შურფებიდან, გრუნტების ფენებიდან აღებული იქნა გრუნტის ამგები ქანების დაურღვეველი სტრუქტურის (მონოლითი) და დარღვეული სტრუქტურის ნიმუშები,

რომელთაც ჩაუტარდათ ლაბორატორიული კვლევა სამთო მექანიკის ინსტიტუტის გრუნტების კვლევის ლაბორატორიაში, რომელთა მონაცემები ცხრილების სახით მოცემულია დასკვნის ტექსტურ ნაწილში. საველე სამუშაოების და ლაბორატორიული კვლევების მონაცემების საფუძველზე შედგენილია წინამდებარე დასკვნა. კვლევა ჩატარებულია საქართველოში ამჟამად მოქმედი ნორმატიული დოკუმენტების (სამშენებლო წესები და ნორმები) მოთხოვნათა შესაბამისად - ს.ნ. და წ. 1.02.07-87 (საინჟინრო გამოკვლევები მშენებლობისათვის), ს.ნ. და წ. 2.02.01-83 (პნ 02.01-08) შენობების და ნაგებობების ფუძეები, ს.ნ. და წ. (პნ 01.01-09) სეისმომდეგი მშენებლობა. საინჟინრო გეოლოგიური კვლევა ჩატარებული იქნა ინჟინერ-გეოლოგ ზ. ნაზღაიძის მიერ.

### 7.5.3 გრუნტების ფიზიკურ-მექანიკური თვისებები

ჩატარებული საველე და ლაბორატორიული ანალიზის შედეგად, საკვლევ მოედანზე გეოლოგიურ ჭრილში (დადმავალი ჭრილით) დაძიებულ სიღრმემდე (-5,00 მ) გამოყოფილი იქნა გრუნტის შემდეგი ფენები:

ფენა 1 - ნაყარი, ჰუმუსი, (tQIV);

ფენა 2 - თიხოვანი გრუნტი (dQIV), მოყვითალო ფერის;

ფენა 2 - მსხვილნატეხოვანი გრუნტი, (dQIV);

ქვემოთ მოგვყავს აღნიშნული ფენების დახასიათება:

ფენა 1 - ნაყარი, ნიადაგის და თიხნარის ნარევი, მცენარეული ფესვების ჩანართებით. სიმძლავრე მერყეობს - 0,70 - 0,80 მ-ის ფარგლებში. ეს ფენა მშენებლობისას მოსახსნელია და ამიტომ მათი თვისებები არ დასინჯულა;

ფენა 2 – დელუვიური წარმოშობის თიხოვანი გრუნტი (dQIV), მოყვითალო ფერის, თაბაშირის გამონაფუფქებით და კომტებით, სიღრმეში 10%-მდე ხვინჭის ჩანართებით, მშრალი, ვიზუალურად ნახევრად მყარი კონსისტენციის;

შურფიდან აღებულ ნიმუშებს ჩაუტარდათ ლაბორატორიული გამოკვლევა. ფიზიკურ მონაცემთა მახასიათებლების რიცხვითი მაჩვენებლები მოცემულია ცხრილში.

#	ფიზიკური მონაცემები	განზომილება	მიღებულ სიდიდეთა დიაპაზონი	საშუალო არითმეტიკული სიდიდე
1	პლასტიკურობის რიცხვი $I_p$	-	9,07-9,36	9.2
2	ტენიანობა $W$	%	16,6-17,4	17.0
3	სიმკვრივე გრუნტის $\rho$ მშრალი გრუნტის $\rho_d$ გრუნტის ნაწილაკები $\rho_s$	გრძ/სმ <sup>3</sup> გრძ/სმ <sup>3</sup> გრძ/სმ <sup>3</sup>	2,09-2,12 1,78-1,81 2.70-2.70	2.09 1.80 2.70
4	ფორიანობა $n$	%	43.5-46.9	45.1
5	ფორიანობის კოეფიციენტი $e$	-	0,47-0,51	0,49
6	დენადობის მაჩვენებელი $I_L$	-	0,06-0,10	0.08
7	ტენიანობის ხარისხი $S_r$	-	0.59-0.67	0.64
8	დენადობის ზღვარი $W_L$	-	11,61-12,9	12,1
9	პლასტიკურობის ზღვარი $W_P$	-	16,04-16,16	16,10

როგორც ცხრილიდან ჩანს, გამოკვლეული გრუნტი მიეკუთვნება ნახევრად მყარი კონსისტენციის თიხნარს ( $I_L = 0.08$ ).

ტენიანობის ხარისხის მიხედვით გრუნტები ხასიათდება საშუალო ხარისხის წყალგაჯერებულობით –  $0.5 < S_r \leq 0.8$ .

ზემოთ მოყვანილ ცხრილში მოცემული საშუალო არითმეტიკული სიდიდეები შეიძლება ჩაითვალოს, როგორც საანგარიშო მნიშვნელობები. მექანიკური მახასიათებლები მოცემულია ქვემოთ ცხრილში.

#	გრუნტის მახასიათებლები	საანგარიშო (ნორმატიული მნიშვნელობები)
		(ფენა 2)
1	სიმკვრივე $\rho$ გ/სმ <sup>3</sup>	2,09
2	ხვედრითი შეჭიდულობა $c$ კპა (კგძ/სმ <sup>2</sup> )	42 (0.42)
3	შინაგანი ხახუნის კუთხე $\varphi^0$	25,5 <sup>0</sup>
4	დეფორმაციის მოდული $E$ მპა (კგძ/სმ <sup>2</sup> )	29,0 (290)
5	პირობითი საანგარიშო წინაღობა $R_0$ კპა (კგძ/სმ <sup>2</sup> )	290 (2,9)
6	საგების კოეფიციენტი $K$ კგ/სმ <sup>3</sup>	2.0
7	პუასონის კოეფიციენტი, $\mu$	0.35

აღნიშნული ფენა გამოყოფილია როგორც საინჟინრო გეოლოგიური ელემენტი - სგე-1.

ფენა 3 – მსხვილნატეხოვანი გრუნტი კენჭოვან, ღორღოვან, ხრეშოვან, ხვინჭოვანი მარცვლებით და ქვიშით. იგი გახსნილია ყველა შურფში, მესამე ფენის სახით. განსაზღვრულია გრანულომეტრიული შემადგენლობა, რომელიც მოცემულია ცხრილში.

სინჯი #	შურფის #	აღების სიღრმე, მ	ფრაქციების შემცველობა მასაში, მმ > 200						
			> 60	60-40	40-20	20-10	10-5	5-2	<2
4	1	3,70	5	9	16	20	21	14	15
5	4	3,50	7	11	19	21	18	11	13
6	5	3,80	2	7	13	22	19	16	21
8	8	3.70	4	8	12	23	18	15	20
საშუალო			4,50	8,75	15,00	21,50	19,00	14,00	17,25

როგორც ცხრილიდან ჩანს 2 მმ-ზე მსხვილი ფრაქცია 50%-ზე მეტია, ამიტომ გრუნტი მსხვილნატეხოვანი-კენჭოვანი (ხვინჭოვანი) დასახელებისაა. რაც შეესება შემავსებელს, ჩვენს მიერ ლაბორატორიულად დადგენილი იქნა შემავსებლის ფიზიკური თვისებები, რომლებიც მოცემულია ცხრილში.

#	ფიზიკური მახასიათებლები	განზ.	მიღებულ სიდიდეების	საშუალო (ნორმატიული)
			ფენა 3	ფენა 3
1	პლასტიკურობის რიცხვი	<b>Ip</b> ერთ.ნაწ	7.0	7.0
2	სიმკვრივე	<b>ρ</b> გ/სმ <sup>3</sup>	2,01-2,05	2,03
3	სიმკვრივე მშრალი	<b>ρd</b> გ/სმ <sup>3</sup>	1,63-1,68	1,65
4	ტენიანობა	<b>w</b> %	22,03-22,50	22,30

როგორც ცხრილიდან ჩანს, შემავსებელი მიეკუთვნება თიხნარს. ფენისათვის სიმტკიცის და საანგარიშო წინაღობა მოცემულია ქვემოთ ცხრილში.

#	გრუნტის მახასიათებლები	საანგარიშო (ნორმატიული)
		მნიშვნელობები (ფენა 3)
1	სიმკვრივე $\rho$ გ/სმ <sup>3</sup>	2,03
2	პირობითი საანგარიშო წინაღობა <b>R<sub>0</sub></b> კპა (კგ/სმ <sup>2</sup> )	350 (3,5)

აღნიშნული ფენა გამოყოფილია როგორც საინჟინრო გეოლოგიური ელემენტი - სგე-2; ჰიდროგეოლოგიური პირობების მხრივ, აღვნიშნავთ, რომ გამოკვლეულ სიღრმემდე (-5,00) გრუნტის წყალი არ იქნა გახსნილი.

## დასკვნები და რეკომენდაციები

გეომორფოლოგიურად სამშენებლო მოედანი წარმოადგენს აჭარა-თრიალეთის ქედის ართერთი განშტოების, მთისწინა ფერდის მოვაკებულ ნაწილს, მცირედ დახრილი რელიეფით ჩრდილო-აღმოსავლეთისკენ;

- საინჟინრო-გეოლოგიური სირთულის მიხედვით საკვლევი რაიონი სამშენებლო ნორმებით 1.02.07.87წ. დანართი 10-ის მიხედვით მიეკუთვნება I (მარტივი) კატეგორიას;
- საკვლევ მოედანზე გეოლოგიურ ჭრილში (დაღმავალი ჭრილით) დაძიებულ სიღრმემდე (-5,00 მ) გამოყოფილი იქნა გრუნტის შემდეგი ფენები:

ფენა 1 – 0,00-დან 0,70-0,80-მდე-ნაყარი, ჰუმუსი (tQIV);

ფენა 2 - სგე 1 – დელუვიური წარმოშობის თიხოვანი გრუნტი, თიხნარი, (dQIV), მოყვითალო ფერის, თაბაშირის გამონაფუფქებით, სიღრმეში 10%-მდე ხვინჭის ჩანართებით, მშრალი, ვიზუალურად ნახევრად მყარი კონსისტენციის;

ფენა 3 - სგე 2 – მსხვილნატეხოვანი გრუნტი კენჭოვან, ღორღოვან, ხრეშოვან, ხვინჭოვანი მარცვლებით და ქვიშით.

- ჰიდროგეოლოგიური პირობების მხრივ აღვნიშნავთ, რომ გრუნტის წყალი გამოკვლეულ სიღრმემდე (-5,00 მ) გახსნილი არ იქნა;
- დამუშავების სიძნელის მიხედვით, უბანზე გავრცელებული გრუნტები, სნ და წ IV-2\_82 I-I ცხრილის თანახმად, მიეკუთვნებიან:
  - ა) ნაყარი გრუნტი (ფენა 1) - სამივე სახეობით (ერთციცხვიანი ექსკავატორით, ბულდოზერით და ხელით) დამუშავებისას - II ჯგუფს, საშუალო სიმკვრივით 1800 კგ/მ<sup>3</sup> (რიგ.#24ა);
  - თიხნარი (ფენა 2) -სნ და წ IV-5-82-ის კრებული -1-ის მიხედვით პუნქტი 28ბ-ერთციცხვიანი ექსკავატორით, ბულდოზერით და ხელით დამუშავებისას - II ჯგუფს, საშუალო სიმკვრივით 1780 (რიგი 33ბ);
  - ბ) მსხვილნატეხოვანი გრუნტი (ფენა 3) - ყველა სახის დამუშავებისას III ჯგუფს (რიგ.ნვ-ს);
- ქვაბულის და თხრილების ფერდობების მაქსიმალური დასაშვები დახრა მიღებული იქნეს, სნ და წ 3.02.01-87-ის პ 3.11, 3.12, 3.15 პუნქტების სნ და წ III-4-80-ის მე-9 თავის მოთხოვნათა გათვალისწინებით;
- ყინულმოცვის სისქის მიხედვით, დანალექის სისქე ამ ზონისთვის შეადგენს 0,75-1,0 მეტრს;

## 7.6 დაცული ტერიტორიები, ტყის ფონდის მიწები და პროექტის ზემოქმედება

საპროექტო ტერიტორია არ კვეთს დაცული სტატუსის მქონე ტერიტორიებს და მოშორებულია ზურმუხტის ქსელის კანდიდატი უზნის/გარდაბნის აღკვეთილიდან 23 კილომეტრით. უშუალოდ საპროექტო დერეფანში დაცული ტერიტორიებისთვის დამახასიათებელი ან მსგავსი მაღალმგრძობიარე ჰაბიტატები გამოვლენილი არ არის. იგი, ტყის ფონდის ტერიტორიებიდან დაშორებულია 1500 მეტრი მანძილით.

აქედან გამომდინარე, პროექტის ზემოქმედება დაცულ ტერიტორიებზე და ტყის ფონდის მიწებზე მოსალოდნელი არ არის.

## 7.7 მცენარეული საფარი და მასზე ზემოქმედება

საპროექტო ტერიტორია თავისუფალია მერქნიანი მცენარეებისგან, შესაბამისად პროექტის განხორციელება არ ითვალისწინებს მცენარეულ საფარზე ზემოქმედებას.

## 7.8 კულტურული მემკვიდრეობის ძეგლები და მასზე ზემოქმედება

ტერიტორიის დათვალიერებით და ვიზუალური შეფასებით, მასზე კულტურული მემკვიდრეობის ძეგლი არ ფიქსირდება. შესაბამისად, ზემოქმედება მოსალოდნელი არ არის.

## 7.9 ზემოქმედება ნიადაგის ნაყოფიერ ფენაზე

საპროექტო ტერიტორიაზე ნიადაგის ნაყოფიერი ფენა არ გვხვდება, წარმოდგენილია მხოლოდ ეკლიანი მცენარეები, რომელიც ძირითადად ღორღიან ნიადაგზეა ამოსული. შესაბამისად, პროექტის განხორციელება ნიადაგის ნაყოფიერი ფენის მოხსნას და მასზე ზემოქმედებას არ ითვალისწინებს.

## 7.10 ატმოსფერული ჰაერის დაბინძურება, ხმაურით გამოწვეული ზემოქმედება მოსახლეობაზე

სასაკლაო ობიექტის ტერიტორიაზე ხმაურწარმომქმნელი დანადგარები არ იმუშავებს. ხოლო რაც შეეხება სატრანსპორტო საშუალებების მოძრაობით გამოწვეულ ხმაურს და ზემოქმედებას ატმოსფერულ ჰაერზე, როგორც უკვე აღინიშნა საწარმოდან უახლოესი დასახლებული პუნქტი მდებარეობს 1400 მეტრის მანძილზე. ამის გარდა, საპროექტო ტერიტორიასთან მისასვლელი გზა ასევე არ მდებარეობს დასახლებული პუნქტის სიახლოვეს. აღნიშნული ფაქტორის გათვალისწინებით ხმაურით გამოწვეული ზემოქმედება და ატმოსფერული ჰაერის დაბინძურების რისკები ფაქტობრივად არ არსებობს.

### 7.11 საპროექტო ტერიტორიაზე გავრცელებული ფაუნა და მათზე ზემოქმედება

პროექტით გათვალისწინებულ უბანზე და მის მიმდებარედ, ძირითადად გავრცელებულია სტეპებისათვის დამახასიათებელი ცხოველები. ტყის სახეობები პრაქტიკულად არ გვხვდება, რადგანაც ტყიანი ადგილები საპროექტო უბნებისგან საკმაოდ მოშორებულია. საპროექტო ტერიტორიასთან არსებული ცენტრალური და შიდა გზის მონაკვეთები (ანთროპოგენური ზემოქმედება) ძლიერ შემაწუხებელი ფაქტორია ცხოველებისათვის. ფრინველების გამოჩენა შესაძლოა მხოლოდ ირგვლივ მდებარე სასოფლო დანიშნულების მდებარეობით და ასევე აღნიშნულ ტერიტორიაზე მღრღნელების მოპოვების მიზნით შეიძლება აიხსნას. საპროექტო ტერიტორია არ წარმოადგენს ფრინველებისათვის მნიშვნელოვან საარსებო გარემოს.

ლიტერატურული მონაცემებით აქ შესაძლებელია გავრცელებული იყოს რუხი ყვავი (Corvus corone), მინდვრის ბელურა (Passer montanus), მინდვრის ტოროლა (Alauda arvensis), კაჭკაჭი (Pica pica), შოშია (Stumus vulgaris), სკვინჩა (Fringilla coelebs), დიდი წივწივა (წიწკანა) (Parus major) და სხვ.

ასევე ლიტერატურული წყაროებით ძუძუმწოვრებიდან, საპროექტო რაიონის ფარგლებში გავრცელებულია მელა (Vulpes vulpes), ტურა (Canis aureus), ევროპული კურდღელი (Lepus europaeus) და რამდენიმე სხვა მცირე ძუძუმწოვრის პოპულაცია: მინდვრის თაგვი (Apodemus agrarius), თხუნელა (Talpa caucasica), ღამურისებრი (Vespertilionidae), ევროპული ზღარბი (Erinaceus europaeus). მოსახლეობისგან მიღებული ინფორმაციით დასტურდება ძალზედ იშვიათად ტურის (Canis aureus) და მგლის (Canis lupus) არსებობა.

უშუალოდ საპროექტო ტერიტორია არ წარმოადგენს ძუძუმწოვრებისათვის მნიშვნელოვან საბინადრო გარემოს, რადგან ძირითადად გავრცელებულია მინდვრებისა და სახნავ-სათესი სავარგულების სახით და ამ ტერიტორიაზე უკვე არსებობს საავტომობილო გზა.

პროექტის განხორციელება აქ არსებულ ფაუნაზე უარყოფით გავლენას არ მოახდენს.

### 7.12 საპროექტო ტერიტორიასთან მისასვლელი გზები

პროექტის განხორციელება არ საჭიროებს დამატებითი მისასვლელი გზების მშენებლობას და გამოყენებული იქნება არსებული გრუნტის გზები, რომელიც დამაკმაყოფილებელ მდგომარეობაშია.



### 7.13 ნარჩენების წარმოქმნა და მისი განკარგვა

#### *საყოფაცხოვრებო ნარჩენები.*

ობიექტის ტერიტორიაზე მოსალოდნელია ისეთი საყოფაცხოვრებო ნარჩენების წარმოქმნა, როგორცაა პერსონალის კვების ნარჩენები. აღნიშნული ნარჩენებისთვის განთავსდება შესაბამისი ურნები. ნარჩენების გატანა მოხდება დაგროვების შესაბამისად, შესაბამისი კომუნალური სამსახურის მიერ მათთან გაფორმებული ხელშეკრულების საფუძველზე.

#### *ცხოველური ნარჩენები.*

ობიექტის სპეციფიკიდან გამომდინარე მოსალოდნელია ცხოველური ნარჩენების წარმოქმნა, როგორცაა: ჩლიქები, ბეწვი. აღნიშნული ნარჩენები დროებით დასაწყობდება საწარმოს ტერიტორიაზე მოწყობილ სპეციალურ დახურულ სივრცეში. ვინაიდან საწარმო მცირე ზომისაა, ცხოველური ნარჩენების დაწვის ინსინირატორის მოწყობა დაგეგმილი არ არის. შესაბამისად მისი გადაცემა მოხდება პერიოდულად, დაგროვებისამებრ შესაბამისი ნებართვის მეორე ორგანიზაციისთვის ინსინირატორში დაწვის მიზნით.



საქს (უძრავი ქონების) საჯარო რეესტრი N 81.03.14.023

**ამონაწერი საჯარო რეესტრიდან**

განცხადების რეგისტრაცია  
N 882020438386 - 17/07/2020 16:47:31

მომზადების თარიღი  
24/07/2020 14:09:43

**საკუთრების განყოფილება**

ზონა გარდაბანი	სექტორი თელეთი	კვარტალი	ნაკვეთი	ნაკვეთის საკუთრების ტიპი:საკუთრება ნაკვეთის დანიშნულება: სასოფლო-სამეურნეო დაზუსტებული ფართობი: 23702.00 კვ.მ. ნაკვეთის წინა ნომერი:81.03.04.681;
<b>81</b>	<b>03</b>	<b>14</b>	<b>023</b>	

მისამართი: გარდაბანი , სოფელი თელეთი

**მესაკუთრის განყოფილება**

განცხადების რეგისტრაცია : ნომერი 882019794547 , თარიღი 26/09/2019 14:33:43  
უფლების რეგისტრაცია: თარიღი 26/09/2019

უფლების დამადასტურებელი დოკუმენტი:

- უძრავი ნივთის ნასყიდობის ხელშეკრულება , დამოწმების თარიღი:26/09/2019, საქართველოს იუსტიციის სამინისტროს საჯარო რეესტრის ეროვნული სააგენტო

მესაკუთრები:  
შპს „უნივერსალი“ , ID ნომერი:454407641

მესაკუთრე: ბლწერა:  
შპს „უნივერსალი“

**იპოთეკა**

სატაღისაბადო გირავნობა:  
რეგისტრირებული არ არის

**ვალდებულება**

ყბაღა/აკრძალვა:  
რეგისტრირებული არ არის  
მოვალეობა რეესტრი:  
რეგისტრირებული არ არის

"ფინიკრი პარის მერ 2 წლივლ ვადის სიკორებანი არიბული საგერადერო ატვივის რეილსიკისის, აგრეთვე საგადისხადო წლის განსივლიბანი 1000 ლარის ან მეტო დარბიკლების ქიბრის სანიკრად მადისის სანიკრისიკო გადისხადო გადისლს უკვნილუბარბო სანიკრისიკო წლის მონივნი წლის 1 აბრადისლ, რის მუხისებოკ აღნიშნული ფინიკრი პარო იბივე ვადის წარუკვნი დეკლარაციის საგადისხადო ორგანიკის, აღნიშნული ვადისებ კლების მუკნიკლებლიბო წარბიადერს საგადისხადო სანიკრადისლდებლეს, რიკ იწვეს სისკისიკებლიბის სიკრისიკელის საგადისხადო კოლესის XVIII ოკვის იბივლიბო."

- დიკუბნიკის სანიკრადის გადისიწმება მუხადებელია საკარი რეესტრის ერობიული სააგენციის ოფიკიადერ ვებ-გვერდზე [www.napr.gov.ge](http://www.napr.gov.ge);
- ამბინაწრის მადისა მუხადებელია ვებ-გვერდზე [www.napr.gov.ge](http://www.napr.gov.ge), სიბისიკერ კერისიკოიკლ სანიკრადისიკო სიბისიკრის, იკიკიკის სანიკრადის დო სააგენციის აიკოიბიკებულ პირიბისიკ;
- ამბინაწრის გვენიკრი სანიკრადის აღნიშნის მუხისიკიკიბანი დავიკიკიბნილი: 2 405405 ან პირადო მუიკიკიბო გინაკიკიბო ვებ-გვერდზე;
- კონსიკიკიკის მადისა მუხადებელია იკიკიკის სანიკრადის ცხელ სანიკრად 2 405405;
- საკარი რეესტრის ობინიკრისიკიბლია მბრადის კიკინიკი კიკიკიბის მუხისიკიკიბანი დავიკიკიბნილი ცხელ სანიკრად: 08 009 009 09
- ოფიკიკიკის სანიკრადისიკი სიბისიკერს სიკიბისიკი დავიკიკიბნილი მუიკიკიკიბი ვებ-ფიკიკიკი: [info@napr.gov.ge](mailto:info@napr.gov.ge)



### ამონაწერი საჯარო რეესტრიდან

განცხადების რეგისტრაცია  
N 882020438386 - 17/07/2020 16:47:31

მომზადების თარიღი  
24/07/2020 14:11:04

#### საკუთრების განყოფილება

ზონა გარდაბანი	სექტორი თელეთი	კვარტალი	ნაკვეთი	ნაკვეთის საკუთრების ტიპი:საკუთრება ნაკვეთის დანიშნულება: სასოფლო-სამეურნეო დამზატებული ფართობი: 5000.00 კვ.მ. ნაკვეთის წინა ნომერი:81.03.04.681;
81	03	14	024	

მისამართი: გარდაბანი , სოფელი თელეთი

#### მესაკუთრის განყოფილება

განცხადების რეგისტრაცია : ნომერი 882019794547 , თარიღი 26/09/2019 14:33:43  
უფლების რეგისტრაცია: თარიღი 26/09/2019

უფლების დამადასტურებელი დოკუმენტი:

- უძრავი ნივთის ნასყიდობის ხელშეკრულება , დამოწმების თარიღი:26/09/2019, საქართველოს იუსტიციის სამინისტროს საჯარო რეესტრის ეროვნული სააგენტო

მესაკუთრეები:  
შპს „უნივერსალი“ , ID ნომერი:454407641

მესაკუთრე:  
შპს „უნივერსალი“

აღწერა:

#### იპოთეკა

სატაღისაბადლო გარანტია:  
რეესტრირებული არ არის

#### ვალდებულება

ვალდებულება/აკრძალვა:  
რეესტრირებული არ არის

მოვალეობა რეესტრი:  
რეესტრირებული არ არის

"ფინიკრი პარის მერ 2 წლამდე გადაიხსიან და კორუბანი არსებული საგერაღიანი აქტივის რეგისტრაციის, აგრეთვე საგადასახადო წლის განმავლობაში 1000 ლარის ან მეტი ღირებულების ქონების სასაქონლო მფლობელის სასაქონლო გადასახადო გადახდის უქვემდებარება საინფორმაციო წლის მთლიანი წლის 1 აპრილამდე, რის შესახებაც აღნიშნული ფინიკრი პარი ამავე წელში წარუდგენს დეკლარაციას საგადასახადო ორგანოს. აღნიშნული გადასახადების შეკრებილობა წარმოადგენს საგადასახადო სამართლებრივ დანაშაულს, რაც იწვევს პისუბისმგებლობის საქართველოს საგადასახადო კოდექსის XVIII თავის მხედვით."

- დოკუმენტის სახელმძღვანელო გადაიხსიანება შესაძლებელია საჯარო რეგისტრის ეროვნული სააგენტოს ოფიციალურ ვებ-გვერდზე [www.napr.gov.ge](http://www.napr.gov.ge);
- ამონაწერის მფლობელს შესაძლებელია ვებ-გვერდზე [www.napr.gov.ge](http://www.napr.gov.ge), სესისმერ კერძოთი ვე საინფორმაციო სასახეურმა, იუსტიციის სახელმძღვანელო და სააგენტოს აგენტობებზე პარეობას;
- ამონაწერში გველიკრი ხარევის აღმოსავლეთის შესახებევაში დავი კავშირდით: 2 405405 ან პირდაღე შეეცხო განაკილო ვებ-გვერდზე;
- კონსულტაციის მფლობელს შესაძლებელია იუსტიციის სახელმძღვანელო ხაზზე 2 405405;
- საჯარო რეგისტრის თანამშრომელია მზადან უკანონო ქმედების შესახებევაში დავი კავშირდით ცხელ ხაზზე: 08 009 009 09
- თქვენთვის საინტერესო სესისმერ ხა კაიხასი დავი კავშირდით მოგვეცხვით ვე-ფოსტით: [info@napr.gov.ge](mailto:info@napr.gov.ge)



### ამონაწერი საჯარო რეესტრიდან

განცხადების რეგისტრაცია  
N 882020438386 - 17/07/2020 16:47:31

მომზადების თარიღი  
24/07/2020 14:11:55

#### საკუთრების განყოფილება

ზონა	სექტორი	კვარტალი	ნაკვეთი	ნაკვეთის საკუთრების ტიპი:საკუთრება
გარდაბანი	თელეთი			ნაკვეთის დანიშნულება: სასოფლო-სამეურნეო
<b>81</b>	<b>03</b>	<b>14</b>	<b>025</b>	დამუსტგებული ფართობი: 5000.00 კვ.მ.
მისამართი: გარდაბანი , სოფელი თელეთი				ნაკვეთის წინა ნომერი: <b>81.03.04.681</b> ;

#### მესაკუთრის განყოფილება

განცხადების რეგისტრაცია : ნომერი 882019794547 , თარიღი 26/09/2019 14:33:43  
უფლების რეგისტრაცია: თარიღი 26/09/2019

უფლების დამადასტურებელი დოკუმენტი:

- უძრავი ნივთის ნასყიდობის ხელშეკრულება , დამოწმების თარიღი:26/09/2019, საქართველოს იუსტიციის სამინისტროს საჯარო რეესტრის ეროვნული სააგენტო

მესაკუთრეები:  
შპს „უნივერსალი“ , ID ნომერი:454407641

მესაკუთრე: აღწერა:  
შპს „უნივერსალი“

#### იპოთეკა

სატაღისაბადლო გარანტიობა:

რეგისტრირებული არ არის

#### შემლულული სარგებლობა

განცხადების რეგისტრაცია ნომერი 882020438386 თარიღი 17/07/2020 16:47:31	საგანი:614 კვ.მ მიწის ნაკვეთზე ვრცელდება სერვიტუტის უფლება N81.03.14.023 და N81.03.14.024 საკადასტრო კოდეზით რეგისტრირებული მიწის ნაკვეთების სასარგებლოდ.
უფლების რეგისტრაცია: თარიღი 24/07/2020	განცხადება , დამოწმების თარიღი:23/07/2020, საქართველოს იუსტიციის სამინისტროს საჯარო რეესტრის ეროვნული სააგენტო

