

შპს სიდერი

## სკრინინგის ანგარიში

9 ჰექტარი მოცვის ბაღის სამელიორაციო (წვეთოვანი სარწყავი)  
სისტემის მოწყობა და ექსპლუატაცია

წყალალევა ზედაპირული წყლის ობიექტიდან

ანგარიში მომზადებულია:  
შპს სიდერი-ს მიერ

ნოემბერი 2020 წელი

**შინაარსი**

1. შესავალი ..... 3  
2. საპროექტო ტერიტორიის მდებარეობა ..... 4  
3. პროექტის აღწერა ..... 5  
4. გარემოზე მოსალოდნელი ზემოქმედება ..... 9  
დანართები: ..... 13

**ცხრილები**

ცხრილი 1.1.1. საკონტაქტო ინფორმაცია ..... 3  
ცხრილი 4.1.1. ინფორმაცია მოსალოდნელი გარემოზე ზემოქმედების შესახებ ..... 9

**ნახაზები**

ნახ. 2.1.1 საპროექტო ტერიტორიის მდებარეობა ..... 4  
ნახ. 3.1.1 საპროექტო ნაკვეთის საზღვრები ..... 5  
ნახ. 3.1.2 ნაკვეთის ზოგადი აეროფოტო სარწყავი სისტემის დაფარვის არეალის მითითებით ..... 6  
ნახ. 3.1.3 წყალაღების წერტილის მდებარეობა ..... 7  
ნახ. 3.1.4 წყალაღების წერტილის ფოტო ..... 8

## 1. შესავალი

წინამდებარე ანგარიშში წარმოგიდგენთ ინფორმაციას, რომელიც შეეხება ოზურგეთის მუნიციპალიტეტში, დაბა ლაითურში 9 ჰექტარი მოცვის ბაღის სარწყავი წყლის აღებას ზედაპირული წყლის ობიექტიდან.

ვინაიდან, ზემოაღნიშნული საქმიანობა წარმოადგენს საქართველოს კანონის „გარემოსდაცვითი შეფასების კოდექსი“-ს II დანართის პირველი პუნქტის, 1.3 ქვეპუნქტით გათვალისწინებულ საქმიანობას (სამელიორაციო სისტემის მოწყობა და ექსპლუატაცია) მომზადდა წინამდებარე ანგარიში, რომელიც წარმოადგენილია სკრინინგის პროცედურის გასავლელად.

წინამდებარე სკრინინგის ანგარიში მომზადდა შპს „სიდერი“-ს მიერ, კომპანიის საკონტაქტო ინფორმაცია მოცემულია ცხრილი 1.1.1.

### ცხრილი 1.1.1. საკონტაქტო ინფორმაცია

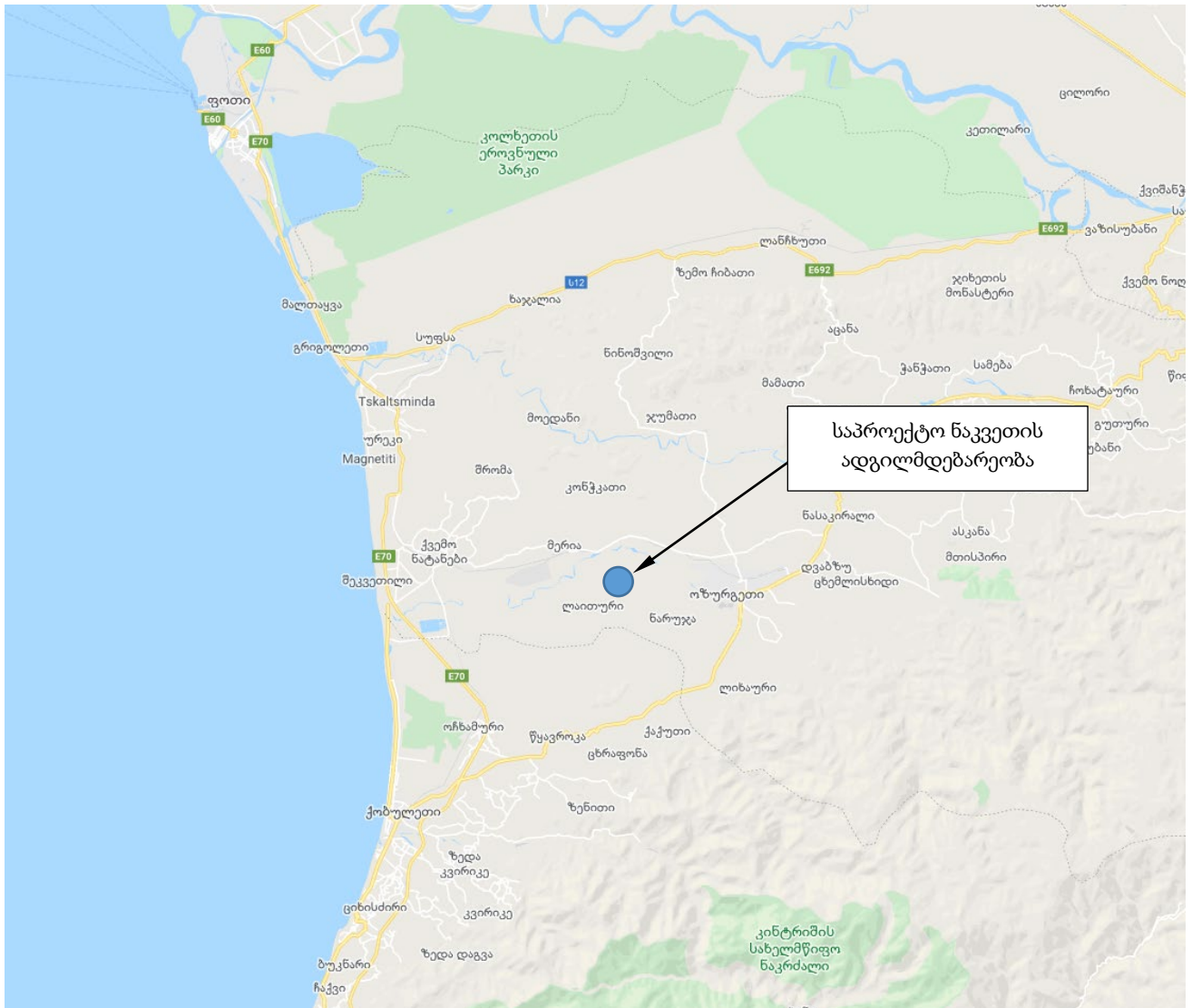
პროექტის განმახორციელებელი კომპანია	შპს „სიდერი“
საიდენტიფიკაციო კოდი	404 389 577
კომპანიის იურიდიული მისამართი	თბილისი, ივანე ჯავახიშვილის 70.
პროექტის განხორციელების მისამართი	ოზურგეთის მუნიციპალიტეტი, დაბა ლაითური, საკადასტრო კოდი 26.25.11.228
ელ. ფოსტა	laituriagri@gmail.com
დირექტორი	რუსუდან ხარგელია
დაგეგმილი საქმიანობის ტიპი	ოზურგეთის მუნიციპალიტეტში, დაბა ლაითურში 9 ჰექტარი მოცვის ბაღის სარწყავი წყლის აღებას ზედაპირული წყლის ობიექტიდან

## 2. საპროექტო ტერიტორიის მდებარეობა

დაბა ლაითური მდებარეობს მდინარე ჩოლოქსა და ნატანებს შორის, ზღვის დონიდან 80 მ. ოზურგეთის ცენტრიდან 14 კმ. მოშორებით.

დაბა ლაითურში საბჭოთა პერიოდში განვითარებული იყო სოფლის მეურნეობის რამდენიმე დარგი: მეციტრუსეობა, მეჩაიეობა, ასევე, ფუნქციონირებდა ტუნგოს გადამამუშავებელი საწარმო.

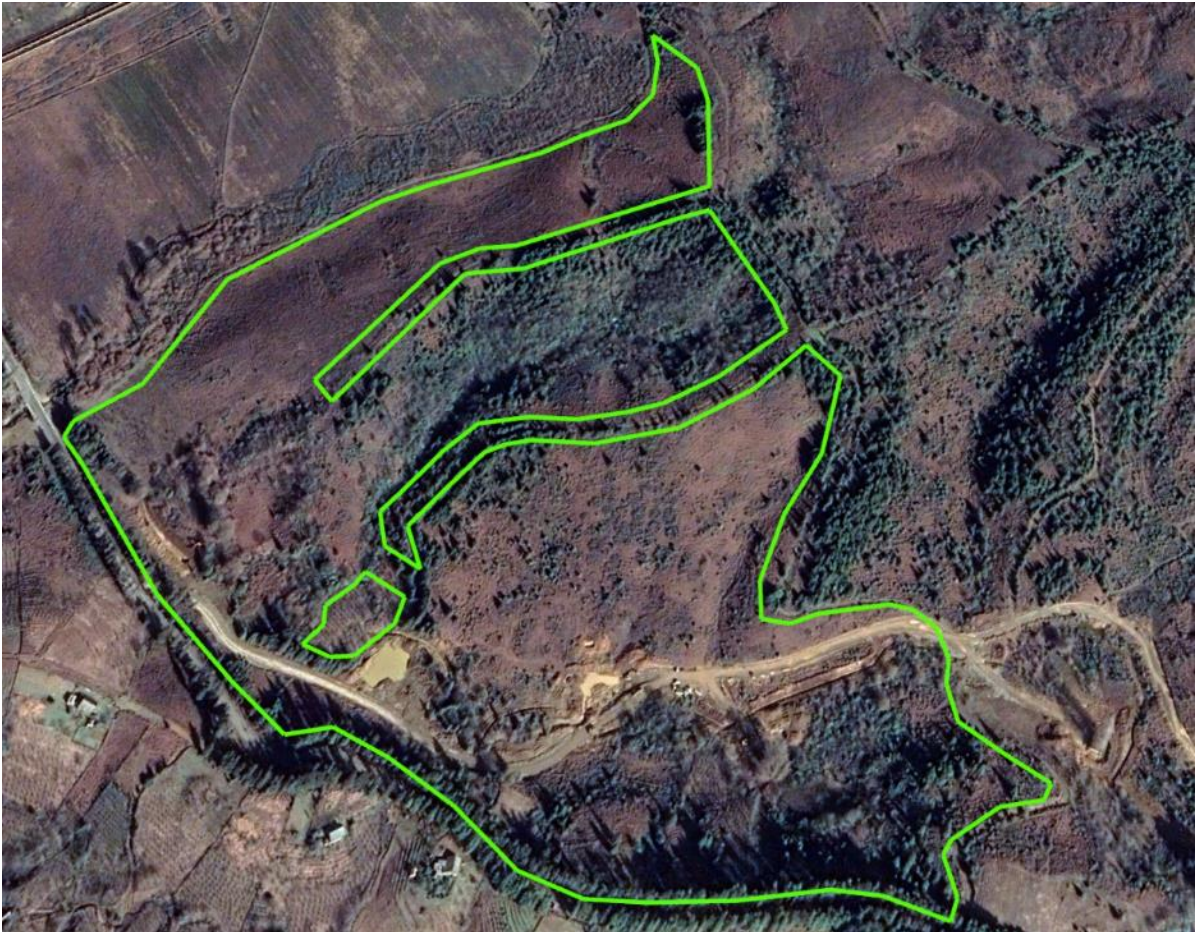
2007 წელს საქართველოს სასჯელაღსრულებისა და იურიდიული დახმარების საკითხთა სამინისტროს გადაწყვეტილებით ლაითურში დაიწყო საპატიმრო ციხის მშენებლობა. დაბაში არის საჯარო სკოლა, საბავშვო ბაღი და ამბულატორია.



ნახ. 2.1.1 საპროექტო ტერიტორიის მდებარეობა

### 3. პროექტის აღწერა

შპს „სიდერი“ დაბა ლაითურში ფლობს მიწის ნაკვეთს, საკადასტრო კოდი 26.25.11.228 - ამონაწერი და საკადასტრო რუკა დანართის სახით თან ერთვის წინამდებარე ანგარიშს (დანართი ## 1, 2). ნაკვეთის საერთო ფართობი შეადგენს 32.61 ჰექტარს. აღნიშნული ტერიტორიის აერო ფოტო 2018 წლის ოქტომბრის თვის მდგომარეობით მოცემულია ნახაზზე.

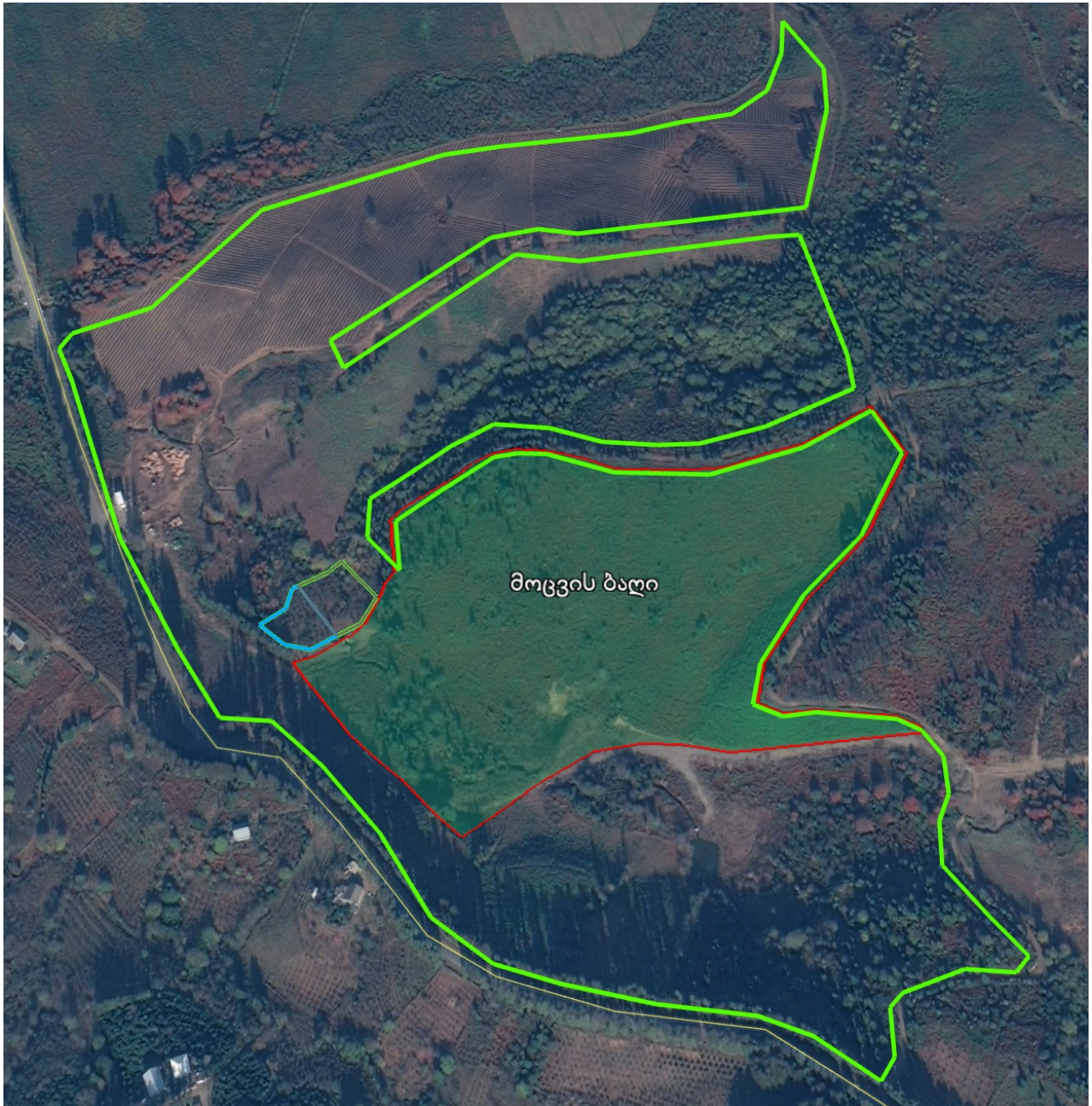


ნახ. 3.1.1 საპროექტო ნაკვეთის საზღვრები

შპს „სიდერი“-ს მიერ 2019 წელს აღნიშნული ტერიტორია შემოიღობა, დაიწყო მიწის სამუშაოები, გამოიყო პრიორიტეტები და გადაწყდა 2020 წელს აღნიშნული ტერიტორიის 9 ჰექტარზე მოცვის ბაღის გაშენება.

პროექტი ხორციელდება სახელმწიფო პროექტის დანერგე მომავალის თანადაფინანსებით. 2020 წლის შემოდგომაზე 9 ჰექტარი მიწის ნაკვეთი დამუშავდა, მოეწყო მოცვისთვის საჭირო ბაზოკვლები. მომზადდა ტექნიკური პროექტი ტერიტორიის სარწყავი სისტემით უზრუნველყოფის მიზნით.

ნაკვეთის აერო ფოტოები, გასაშენებელი ბაღის ტერიტორიის მითითებით მოცემულია ნახ. 3.1.2 და ნახ. 3.1.3-ზე.



ნახ. 3.1.2 ნაკვეთის ზოგადი აეროფოტო სარწყავი სისტემის დაფარვის არეალის მითითებით



ნახ. 3.1.3 წყალალების წერტილის მდებარეობა

სარწყავი სისტემის პროექტი მომზადდა სახელმწიფოს მიერ პროგრამა „დანერგე მომავლის ფარგლებში აკრედიტებული ორგანიზაციის შპს „აგრონოვაცია“ და შპს „სიდერი“-ს შორის დადებული ხელშეკრულების საფუძველზე, რომელიც უზრუნველყოფს აღნიშნული ტერიტორიის თანამედროვე, წვეთოვანი სისტემით მორწყვას.

ტერიტორიის მორწყვისთვის შერჩეულია ტექნიკური პარამეტრები, კერძოდ:

ტუმბოს მაქსიმალური წარმადობა: 35 მ<sup>3</sup>/სთ;

ტუმბოს წნევა: 6.0 ატმოსფერო

ტუმბოს საშუალო წარმადობა სისტემის უზრუნველსაყოფად: 15.5 მ<sup>3</sup>/საათი

წყლის განმავლობაში აღებული მოცულობა: 13950 მ<sup>3</sup>/წელიწადში.

წყლის ადების წერტილის კოორდინატები: X=741362.23; Y=4644737.97 (37N UTM სისტემაში)

შპს სიდერის ტერიტორიას კვეთს მდინარე ბოინი, რომელიც მიედინება პროექტით გათვალისწინებული მოსარწყავი ნაკვეთის დასავლეთ ნაწილში. სარწყავი სისტემის დაგეგმარებისას შერჩეული იქნა შპს სიდერის კუთვნილი ტერიტორიაზე უახლოესი წერტილი ზედაპირული წყლის ობიექტამდე სადაც მოწყობა შესაბამისი ინფრასტრუქტურა. პროექტი ითვალისწინებს მდინარის არსებულ კალაპოტში წყალშემწოვი მილის მოთავსებას, რომელიც შემდგომ შეუერთდება შპს სიდერის ტერიტორიაზე დაპროექტებულ სატუმბ კვანძს. აღნიშნულ კვანძზე დამონტაჟდება წყლის

ფილტრაციის სისტემა და ტუმბო, რომელიც წყალს მიაწოდებს სარწყავი გამანაწილებელი სისტემის ძირითად მილსადენებს. მანძილი მდინარე ბოინის კალაპოტში წყალაღების წერტილიდან სატუმბ კვანძამდე შეადგენს 2-3 მეტრს.

ტერიტორიის სარწყავი სისტემით უზრუნველყოფის პროექტის შესაბამისად, წყალაღების მილზე მოეწყობა სატუმბი კვანძი და დამონტაჟდება ტუმბო სარწყავი ინფრასტრუქტურით. სატუმბი კვანძის ელექტრომომარაგება განხორციელდება „შპს სიდერის“ არსებული ელექტროქსელიდან.

წყალამღები მილის დიამეტრი პროექტის მიხედვით შეადგენს 110 მმ-ს. აღნიშნული მილის თავზე დამონტაჟდება სტანდარტული 150 მმ დიამეტრის წყალშემწოვი რომელიც სისტემას დაიცავს მდინარეში არსებული ფოთლებისა და ტოტებისგან.

სარწყავი დღეების რაოდენობა ლაითურისათვის შეადგენს 40-დან 100 დღემდე, სისტემა გათვლილია მაქსიმალურ მოთხოვნილებაზე, თუმცა რეალური წყალმოხმარება დამოკიდებული იქნება მიმდინარე წლის განმავლობაში არსებულ ამინდზე და მოსული ნალექების რაოდენობაზე, რაც მნიშვნელოვნად ნაკლებია საპროექტო სიდიდეზე.

მდინარე ბოინზე წყალაღების წერტილის ფოტო მოცემულია ნახ. 3.1.4-ზე.



ნახ. 3.1.4 წყალაღების წერტილის ფოტო



#### 4. გარემოზე მოსალოდნელი ზემოქმედება

ცხრილი 4.1.1-ში წარმოდგენილია ინფორმაცია გარემოზე ზემოქმედების შეფასების შესახებ დადგენილი კრიტერიუმების მიხედვით. ცხრილში მოცემული კრიტერიუმები წარმოადგენს გარემოსდაცვითი შეფასების კოდექსის მე-7 მუხლით გათვალისწინებულ პუნქტებს.

##### ცხრილი 4.1.1. ინფორმაცია მოსალოდნელი გარემოზე ზემოქმედების შესახებ

კრიტერიუმი	აღწერა
<b>საქმიანობის მახასიათებლები:</b>	
ა.ა) საქმიანობის მასშტაბი;	<p>წყალაღება განკუთვნილია 9 ჰექტარი მოცვის ბაღის მოსარწყავად სადაც განთავსებული დაახლოებით 31 ათასი ძირი კენკროვანი კულტურა. სარწყავი სისტემა დაგეგმილია არსებული აგროტექნიკური პარამეტრების მიხედვით. წყალამდების მაქსიმალური მოცულობა შეადგენს 35 მ<sup>3</sup>/საათში. წყალაღების საშუალო წლიური მოცულობა - 13950 მ<sup>3</sup>/წელიწადში, ხოლო საშუალო წყალაღება 15.5 მ<sup>3</sup>/სთ.</p> <p>წყალამდები წარმოადგენს წერტილოვან ობიექტს და ითვალისწინებს წყალშემწოვი მილის განთავსებას მდინარეში. მისი კონსტრუქცია და მოწყობა არ მოითხოვს მდინარის კალაპოტზე ზემოქმედებას, კაშხლის ან რეზერვუარის მოწყობას. წყალაღება განხორციელდება არსებული კალაპოტის გაღრმავებული უბნიდან. წყალაღების კონსტრუქცია არ იმოქმედებს მდინარის ჩამონადენზე ან ნატანზე.</p> <p>წყალაღების მასშტაბიდან გამომდინარე ზემოქმედება წყლის ობიექტზე შეუმჩნეველი იქნება.</p>
ა.ბ) არსებულ საქმიანობასთან ან/და დაგეგმილ საქმიანობასთან კუმულაციური ზემოქმედება;	<p>დაგეგმილ საქმიანობას კუმულაციური ეფექტი არ არის მოსალოდნელი, მდინარიდან წყალაღება არ გამოიწვევს ზემოქმედებას ქვედა დინებაში არსებულ ან დაგეგმილ საქმიანობებზე.</p>

კრიტერიუმი	აღწერა
<p>ა.გ) ბუნებრივი რესურსების (განსაკუთრებით – წყლის, ნიადაგის, მიწის, ბიომრავალფეროვნების) გამოყენება;</p>	<p>წყალამღების მოწყობით მოსალოდნელი ზემოქმედება ბუნებრივ გარემოზე და ბიომრავალფეროვნებაზე მინიმალურია, წყალამღები არ იმოქმედებს მდინარის ბიომრავალფეროვნებაზე, არ გამოიწვევს კალაპოტის დაშრობას ან წყლის რაოდენობის შესამჩნევ შემცირებას. მდინარის ბიომრავალფეროვნებაში არ აღინიშნება დაცული და მოწყვლადი სახეობები.</p> <p>რაც შეეხება ზემოქმედებას მოსარწყავ ტერიტორიაზე, ის ისტორიულად წარმოადგენს სასოფლო სამეურნეო სავარგულს, რომელიც დაფარული იყო კულტურული მცენარეებით (ჩაი და ერთწლიანი მცენარეები) და მისი ცვლილება არ ხდება, შესაბამისად ზემოქმედება ნიადაგზე, ხმელეთის ბიომრავალფეროვნებაზე არ არის მოსალოდნელი. აგრეთვე სხვა ზემოქმედება ბუნებრივ რესურსებზე არ არის მოსალოდნელი.</p>
<p>ა.დ) ნარჩენების წარმოქმნა;</p>	<p>შემოთავაზებული საქმიანობა არ გამოიწვევს ნარჩენების წარმოქმნას, საქმიანობა დაკავშირებულია სოფლის მეურნეობასთან და ნარჩენების წარმოქმნა პრაქტიკულად არ არის მოსალოდნელი.</p>
<p>ა.ე) გარემოს დაბინძურება და ხმაური;</p>	<p>გარემოს დაბინძურების პოტენციური პროექტს არ გააჩნია, არ იქნება გამოყენებული დამაბინძურებელი მასალები. სარწყავი სისტემა ითვალისწინებს მხოლოდ სასუქების გამოყენებას 9 ჰექტარ სასოფლო სამეურნეო სავარგულზე, რაც ჩვეულებრივი პროცედურაა სოფლის მეურნეობის სფეროში. წყალამღებთან არ არის დაგეგმილი რაიმე დამაბინძურებელი ნივთიერებების გამოყენება როგორცაა ზეთები, ჰერბიციდები ან პესტიციდები. ხმაურის კუთხით დაბინძურება არ არის მოსალოდნელი. წყალამღებთან მინიმუმ 150 მეტრის მანძილზე არ არის ხმაურის რეცეპტორები და განლაგებულია მხოლოდ სასოფლო სამეურნეო მიწები.</p>

კრიტერიუმი	აღწერა
ა.ვ) საქმიანობასთან დაკავშირებული მასშტაბური ავარიის ან/და კატასტროფის რისკი;	საქმიანობის სპეციფიკიდან გამომდინარე არ არის გათვალისწინებული ისეთი ნაგებობების ან სტრუქტურების აგება, რომელმაც შეიძლება გამოიწვიოს რაიმე სახის ავარია ან კატასტროფა. დაზიანების შემთხვევაში შეიძლება ზემოქმედება მოხდეს მხოლოდ წყალამღებ სტრუქტურაზე. შესაბამისად მასშტაბური ავარიის ან/და კატასტროფის რისკი ნულოვანია.
<b>ბ) დაგეგმილი საქმიანობის განხორციელების ადგილი და მისი თავსებადობა:</b>	
ბ.ა) ჭარბტენიან ტერიტორიასთან;	დაგეგმილი საქმიანობა მდებარეობს სასოფლო სამეურნეო სავარგულების ზონაში. უახლოესი ჭარბტენიანი ტერიტორია განლაგებულია მინიმუმ 5 კმ და მეტ მანძილზე, შესაბამისად ზემოქმედება ჭარბტენიან ტერიტორიებზე არ არის მოსალოდნელი.
ბ.ბ) შავი ზღვის სანაპირო ზოლთან;	შავი ზღვის სანაპირო ზოლამდე უახლოესი მანძილი აჭარბებს 10 კმ-ს შესაბამისად ზემოქმედება შავი ზღვის სანაპირო ზოლზე არ არის მოსალოდნელი.
ბ.გ) ტყით მჭიდროდ დაფარულ ტერიტორიასთან, სადაც გაბატონებულია საქართველოს „წითელი ნუსხის“ სახეობები;	წყალაღების ტერიტორიაზე არ არის ტყით დაფარული ტერიტორიები, ის მდებარეობს სასოფლო სამეურნეო სავარგულებში. წყალამღების მოწყობა არ მოითხოვს ტერიტორიის ნარგავებისაგან გასუფთავებას, ზემოქმედება არ მოხდება ხე-მცენარეების დაცულ ან წითელ ნუსხაში შეტანილ ჯიშებზე. რაც შეეხება მოსარწყავ ტერიტორია, ის წარმოადგენს სასოფლო-სამეურნეო სავარგულს და მასზე რაიმე სახის ბუნებრივი ნარგავები არ არის განლაგებული. პროექტის განხორციელებით არ იქნება საჭირო ნარგავის ან/და ნარგავების მოჭრა.
ბ.დ) დაცულ ტერიტორიებთან;	პროექტის განხორციელება დაგეგმილია დაბა ლაითურის ტერიტორიაზე. უახლოეს დაცული ტერიტორია - კინტრიშის ეროვნული ნაკრძალი დაცილებულია 10-კმ-ის მანძილით ხოლო მანძილი

კრიტერიუმი	აღწერა
	კოლხეთის ეროვნული პარკის უახლოეს საზღვრამდე შეადგენს 20-კმ-ს. შესაბამისად ზემოქმედება დაცულ ტერიტორიებზე მოსალოდნელი არ არის.
ბ.ე) მჭიდროდ დასახლებულ ტერიტორიასთან;	შერჩეული ტერიტორიის მიმდებარედ არ არის მჭიდროდ დასახლებული ტერიტორიები, უახლოეს დასახლებას წარმოადგენს დაბა ლაითურის საცხოვრებელი სახლები, რომელთაგან უახლოესი სახლი მდებარეობს 500 მეტრის მანძილით, ხოლო ლაითურის ცენტრალური უბნები დაცილებულია დაახლოებით 1კმ მანძილზე, შესაბამისად ზემოქმედება დასახლებულ უბნებზე არ არის მოსალოდნელი.
ბ.ვ) კულტურული მემკვიდრეობის ძეგლთან და სხვა ობიექტთან;	როგორც ზემოთ არის აღნიშნული, ტერიტორია მდებარეობს სასოფლო სამეურნეო სავარგულებში. შემოთავაზებული წერტილიდან 500 მეტრის მანძილზე არ არის არცერთი კულტურული მემკვიდრეობის ძეგლი. პროექტის განხორციელება არ მოითხოვს მიწის სამუშაოებს, შესაბამისად შემთხვევითი არქეოლოგიური აღმოჩენების რისკი არ არსებობს.
<b>გ) საქმიანობის შესაძლო ზემოქმედების ხასიათი:</b>	
გ.ა) ზემოქმედების ტრანსსასაზღვრო ხასიათი;	პროექტის განხორციელების ადგილის სპეციფიკიდან და ზემოქმედების მასშტაბიდან გამომდინარე მას ვერ ექნება ტრანსსასაზღვრო ზემოქმედება. უახლოესი საზღვარი მდებარეობს ობიექტიდან 50 კმ-ის მანძილზე.
გ.ბ) ზემოქმედების შესაძლო ხარისხი და კომპლექსურობა.	შემოთავაზებული საქმიანობის სპეციფიკის გათვალისწინებით, პროექტს არ ექნება არანაირი ზემოქმედება მის ირგვლივ მდებარე ან რეგიონის გარემოზე. საქმიანობა წარმოადგენს მცირე ზომის სასოფლო სამეურნეო საქმიანობას რომელიც ითვალისწინებს წვეთოვანი სქემით 9 ჰექტარზე გაშენებული ლურჯი მოცვის ბაღის მორწყვას.

დანართები:

## დანართი 1: ამონაწერი საჯარო რეესტრიდან



მის (უძრავი ქონების) საკალსტრო კოდი N 26.25.11.228

## ამონაწერი საჯარო რეესტრიდან

განცხადების რეგისტრაცია  
N 882020637919 - 10/09/2020 11:38:13მომზადების თარიღი  
10/09/2020 21:58:21

## საკუთრების განყოფილება

ზონა	სექტორი	კვარტალი	ნაკვეთი	ნაკვეთის საკუთრების ტიპი: საკუთრება
ომურგეთი	ლაითური			ნაკვეთის დანიშნულება: სასოფლო-სამეურნეო (მრავალწლიანი ნარგავები)
26	25	11	228	დამუსტრებული ფართობი: 326141.00 კვ.მ.
მისამართი: მუნიციპალიტეტი ომურგეთი, დაბა ლაითური				ნაკვეთის წინა ნომერი: 26.25.11.082;
				შენიშვნა-ნაგებობის ჩამონათვალი: N1

## მესაკუთრის განყოფილება

განცხადების რეგისტრაცია : ნომერი 892018564730 , თარიღი 26/06/2018 16:14:28  
უფლების რეგისტრაცია: თარიღი 28/06/2018

უფლების დამადასტურებელი დოკუმენტი:

- უძრავი ნივთის ნასყიდობის ხელშეკრულება , დამოწმების თარიღი: 26/06/2018 , საქართველოს იუსტიციის სამინისტროს საჯარო რეესტრის ეროვნული სააგენტო

მესაკუთრეები:

შპს "სილერი", ID ნომერი: 404389577

მესაკუთრე:

შპს "სილერი"

აღწერა:

## იპოთეკა

1) განცხადების რეგისტრაცია ნომერი 882020499422 თარიღი 03/08/2020 13:25:38

იპოთეკარა სააქციო საზოგადოება "თიბისი ბანკი" 204854595; საგანი: დამუსტრებული ფართობი: 326141.00 კვ.მ, შენობა-ნაგებობის ჩამონათვალი: N1;

იპოთეკის ხელშეკრულება N 1231232808650, დამოწმების თარიღი 03/08/2020, საქართველოს იუსტიციის სამინისტროს საჯარო რეესტრის ეროვნული სააგენტო

უფლების რეგისტრაცია: თარიღი 03/08/2020

საგადასახადო გირავნობა:

რეგისტრირებული არ არის

## ვალდებულება

ყალბა/აკრძალვა:

რეგისტრირებული არ არის

მოვალეთა რეესტრი:

რეგისტრირებული არ არის

---

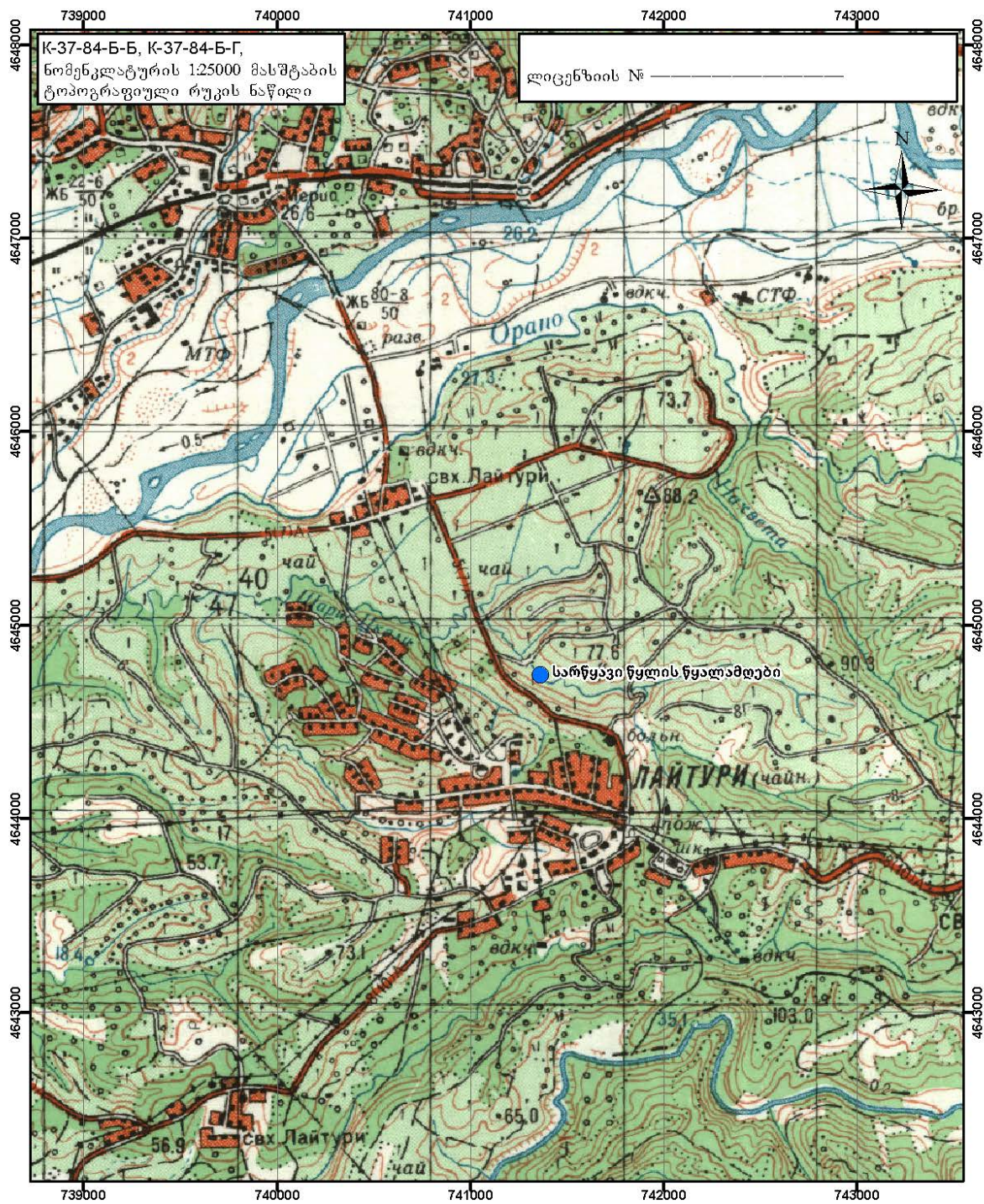
"ფიზიკური პირის მიერ 2 წლამდე ვადით საკუთრებაში არსებული მაგერიალური აქტივის რეალიზაციისას, აგრეთვე საგადასახადო წლის განმავლობაში 1000 ლარის ან მეტი ღირებულების ქონების საჩუქრად მიღებისას საშემოსავლო გადასახადი გადასდის ექვემდებარება საანგარიშო წლის მომდევნო წლის 1 აპრილამდე, რის შესახებაც აღნიშნული ფიზიკური პირი იმავე ვადაში წარუდგემს დეკლარაციას საგადასახადო ორგანოს. აღნიშნული ვალდებულებას შეუსრულებლობა წარმოადგემს საგადასახადო სამართალდარღვევას, რაც იწვევს პასუხისმგებლობას საქართველოს საგადასახადო კოდექსის XVIII თავის მიხედვით."

- დოკუმენტის ნაშთების გადამოწმება შესაძლებელია საჯარო რეესტრის ეროვნული სააგენტოს ოფიციალურ ვებ-გვერდზე [www.napr.gov.ge](http://www.napr.gov.ge);
- ამონაწერის მიღება შესაძლებელია ვებ-გვერდზე [www.napr.gov.ge](http://www.napr.gov.ge), ნებისმიერ გერიტორიულ სარეგისტრაციო სამსახურში, იუსტიციის სახლებსა და სააგენტოს ავტორიზებულ პირებთან;
- ამონაწერში გექნი კური ხარვეზის აღმოჩენის შემთხვევაში დაგვიკავშირდით: 2 405 405 ან პირადად შეაგსეთ განაცხადი ვებ-გვერდზე;
- კონსულტაციის მიღება შესაძლებელია იუსტიციის სახლის ცხელ ხაზზე 2 405 405;
- საჯარო რეესტრის თანამშრომელია მხრიდან უკანონო ქმედების შემთხვევაში დაგვიკავშირდით ცხელ ხაზზე: 08 009 009 09
- თქვენთვის საინტერესო ნებისმიერ საკითხთან დაკავშირებით მოგვწერეთ ელ-ფოსტით: [info@napr.gov.ge](mailto:info@napr.gov.ge)





დანართი 3: ზედაპირული წყლის ალების ადგილმდებარეობის რუკა



K-37-84-Б-Б, K-37-84-Б-Г,  
 ნომენკლატურის 1:25000 მასშტაბის  
 ტოპოგრაფიული რუკის ნაწილი

ლიცენზიის № \_\_\_\_\_

ოზურგეთის მუნიციპალიტეტის სოფ. ლაითურის მიმდებარე ტერიტორიაზე სარწყავი წყლის წყალამღები	UTM - WGS84, 37N კოორდინატები X Y 741362 4644738	სიმაღლე H (მ) 41
---	--	------------------------