

## განმარტებითი ბარათი

### შპს „პოლიპლასტი“

- გზმ-ის ანგარიში არ არის დაზუსტებული მანძილები უახლოეს მოსახლემდე როგორც საპროექტო ტერიტორიის საკადასტრო საზღვრიდან, ასევე უშუალოდ საწარმოს განთავსების ტერიტორიიდან და დანადგარებიდან;
  - გზმ-ს ანგარიშის 2.1 ქვეთავში წარმოდგენილია ზუსტი მანძილი როგორც საწარმოო ტერიტორიის განაპირა საზღვრიდან, ასევე საპროექტო ტერიტორიის საკადასტრო საზღვრიდან (შენობა) უშუალოდ მოსახლემდე (სახლი), რომელიც შეადგენს 7 მეტრს, საწარმოს შენობის საკადასტრო საზღვარი და საპროექტო ტერიტორიის საკადასტრო საზღვარი ერთი და იგივეა. საპროექტო ტერიტორიის საკადასტრო საზღვრიდან მანძილი უახლოესი მოსახლეს საკადასტრო საზღვრამდე შეადგენს 6 მეტრს. საწარმოსა და უახლოეს მოსახლეს შორის არსებული ღობედან უახლოეს მოსახლემდე არსებობს 1 მეტრის სიგანის მიწის ნაკვეთი, რომელსაც მესაკუთრე არ ყავს. ყველაზე ახლო მდებარე დანადგარიდან, ფლექსოგრაფიული სახატავიდან, უახლოეს მოსახლემდე (სახლი) მანძილი შეადგენს 10 მეტრს.

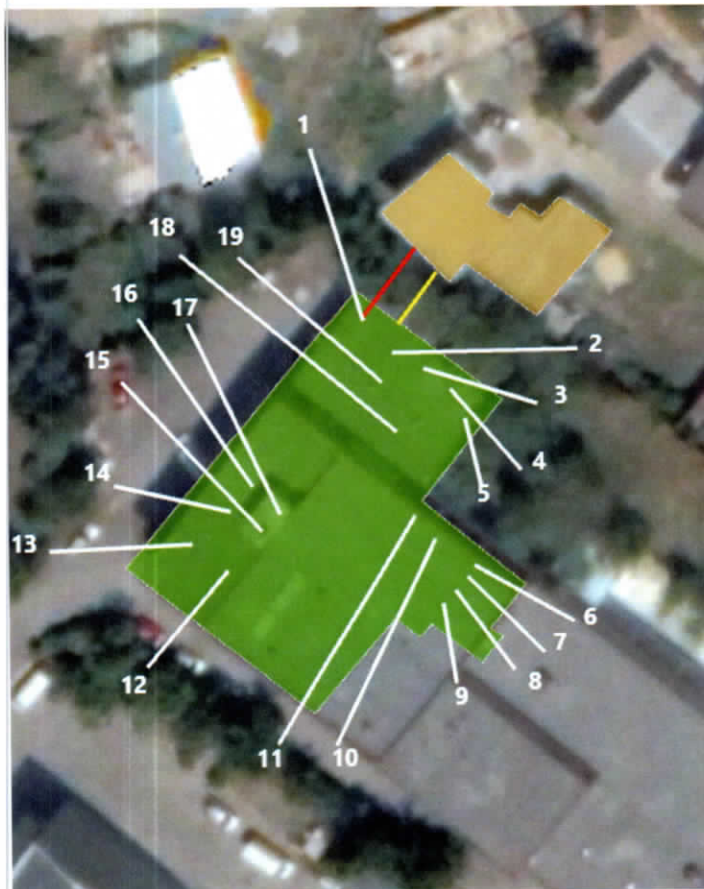
დანადგარებიდან უახლოეს მოსახლემდე მანძილები შეადგენს (სქემა#1):

- 2- ექსტრუდერი - 12მ
- 3- ექსტრუდერი - 14მ
- 4- ექსტრუდერი - 16მ
- 5- ექსტრუდერი - 17მ
- 6- გრანულატორი - 31მ
- 7- გრანულატორი - 33მ
- 8- გრანულატორი - 35მ
- 9- გრანულატორი - 37მ
- 10- აგლომერატი - 24მ
- 11- აგლომერატი - 26მ
- 12- გრანულატორი (საპროექტო) - 40მ
- 13- ექსტრუდერი (საპროექტო) - 40მ
- 14- საჭრელ საწები - 34მ
- 15- საჭრელ საწები - 33მ
- 16- საჭრელ საწები - 30მ
- 17- საჭრელ საწები - 28მ
- 18- ექსტრუდერი (საპროექტო) - 18მ
- 19- ექსტრუდერი - 14მ

სქემა #1

**ლეგენდა**

- 1- ფლექსოგრაფიული სახატავი
- 2- ექსტრუდერი
- 3- ექსტრუდერი
- 4- ექსტრუდერი
- 5- ექსტრუდერი
- 6- გრანულატორი
- 7- გრანულატორი
- 8- გრანულატორი
- 9- გრანულატორი
- 10- აგლომერატი
- 11- აგლომერატი
- 12- გრანულატორი (საპროექტო)
- 13- ექსტრუდერი (საპროექტო)
- 14- საჭრელ საწები
- 15- საჭრელ საწები
- 16- საჭრელ საწები
- 17- საჭრელ საწები
- 18- ექსტრუდერი (საპროექტო)
- 19- ექსტრუდერი ლეგენდაში დაბრლილი ლურჯი ფონტით აღნიშნულია ის დანადგარები, რომლებიც უნდა დამონტაჟდნენ საწარმოში ნარჩენების ტექნ. ხაზის დამატების შემდეგ



**ლეგენდა**

- უახლოეს მოსახლემდე ყველაზე ახლოს მდებარე დანადგარიდან მანძილი რომელიც შეადგენს 10 მეტრს
- მანძილი უახლოეს მოსახლემდე საპროექტ ტერიტორიის საკადასტრო საზღვრიდან, ასევე უშუალოდ საწარმოს განთავსების ტერიტორიიდან, რომელი შეადგენს 7 მეტრს
- საპროექტო ტერიტორია
- უახლოესი მოსახლე საწარმოდან

- გზმ-ის ანგარიშში წარმოდგენილია ზოგადი ხასიათის შემარბილებელი ღონისძიებები და არ მოიცავს საწარმოს ექსპლუატაციის ეტაპზე უახლოეს მოსახლესთან მიმართებით აკუსტიკური ხმაურის დასაშვები დონის გადაჭარბების შემთხვევაში განსახორციელებელ კონკრეტულ შემარბილებელ ღონისძიებებს (ხმაურდამცავი ბარიერის დამონტაჟების ზუსტი ადგილმდებარეობა, მისი პარამეტრები და ეფექტურობასთან დაკავშირებული საკითხები);
- გზმ-ს ანგარიშის 5.4.1 ქვეთავში წარმოდგენილია ინფორმაცია საპროექტო ტექნოლოგიური ხაზის ექსპლუატაციის წინა სატესტო პერიოდში განსახორციელებელი სამუშაოების შესახებ, რაც გულისხმობს აკუსტიკური ხმაურის დონის გაზომვებს უახლოეს მოსახლესთან, ასევე ამავე ქვეთავში წარმოდგენილია აკუსტიკური ხმაურის დასაშვები დონის გადაჭარბების შემთხვევაში განსახორციელებელი შემარბილებელი ღონისძიებები. საწარმოს ექსპლუატაციის ეტაპზე უახლოეს მოსახლესთან პირდაპირი აკუსტიკური ზემოქმედება მოსალოდნელი არაა. საწარმოს შენობა წარმოდგენილია ყრუ კედლით, რომლის სიგანე შეადგენს 30 სმ-ს, კედლიდან 3 მეტრში წარმოდგენილია 2,5 მეტრის ბეტონის ღობე და უახლოესი მოსახლეს საცხოვრებელი სახლის ყრუ კედელი. ზემოაღნიშნული გარემოებების გათვალისწინებით, საცხოვრებელ სახლში თეორიულად გამორიცხულია საქართველოს კანონმდებლობით დაშვებული ხმაურის დონის

გადაჭარბება, ვინაიდან აღნიშნულ პერიმეტრზე დაგეგმილია საპროექტო ტექნოლოგიური ხაზის მხოლოდ 1 ელემენტის დამატება (ექსტრუდერი), რომელიც უახლოესი მოსახლისგან განთავსდება 18 მეტრის მოშორებით. ხოლო გრანულატორი და მეორე ექსტრუდერი დანადგარები განთავსდება შენობის მეორე კაპიტალურ შენობაში, რომელიც უახლოესი დასახლებული პუნქტიდან დაშორებულია 40 მეტრით და იმის გათვალისწინებით, რომ ეს ორი შენობა ერთმანეთისგან კაპიტალური კედლებით არის გამოყოფილი, გამორიცხავს აკუსტიკური ხმაურის გავრცელებას უახლოეს მოსახლესთან მიმართებაში. ზემოაღნიშნულიდან გამომდინარე განიხილება მხოლოდ 1 დანადგარის ექსტრუდერის ექსპლუატაციის შედეგად წარმოქმნილი აკუსტიკური ხმაურის ზემოქმედების შეფასება.

საწარმოში დამატებით განსათავსებელი დანადგარების საყრდენები აღჭურვილი იქნებიან რეზინის ბალიშებით, რაც შეამცირებს როგორც აკუსტიკური ხმაურის, ასევე ვიბრაციის წარმოქმნას. აკუსტიკური ხმაურის გაზომვა მოხდება საწარმოდან უახლოესი სახლის პერიმეტრზე 1 მეტრის მანძილში, რომ შემოწმდეს აკუსტიკური ხმაურის ფონური დონე და შემდეგ უკვე გაიზომება როგორც საპროექტო, ასევე არსებული დანადგარები ჩართულ მდგომარეობაში აკუსტიკური ხმაურის დონე, რის შედეგადაც მოხდება შედარება გაიზარდა თუ არა აკუსტიკური ხმაურის დონე უახლოესი მოსახლეს მიმართებაში. თუ საცხოვრებელ სახლში 35დბა-ს არ გადაცდა აკუსტიკური ხმაურის დონე და გარეთ 35დბა-ზე 2-3 დბა-თ მეტი დაფიქსირდა, კომპანია იღებს ვალდებულებას განათავსოს ხმაურის დამცავი ბარიერი - გოფირებული ეკრანი (ე.წ. სენდვიჩ პანელი), რაც მინიმუმ 15-20დბა-თ ამცირებს აკუსტიკური ხმაურის პირდაპირი გავრცელებულ ტალღას, რაც უზრუნველყოფს საქართველოს მთავრობის 2017 წლის 15 აგვისტოს №398 დადგენილების პირობების შესრულებას. ხმაურის დამცავი ბარიერი - გოფირებული ეკრანი განთავსებული იქნება არსებული ბეტონის ღობის გასწვრივ, რომელიც წარმოდგენილი იქნება სენდვიჩ პანელის სახით. ბარიერი დაშორებული იქნება უახლოესი მოსახლედან 4 მეტრით, ხოლო საწარმოდან 3 მეტრით;

- გზმ-ის ანგარიშში არ არის მოცემული და დაზუსტებას საჭიროებს საწარმოში დაგეგმილი ნარჩენების აღდგენის ხაზის ნედლეულით მომარაგების საკითხები, კერძოდ: იგეგმება თუ არა გადამუშავების მიზნით ნარჩენების იმპორტი. ნარჩენების სხვა ქვეყნებიდან შემოტანის შემთხვევაში, გზმ-ის ანგარიშში მოცემული უნდა იყოს იმპორტისთვის განკუთვნილი ნარჩენების კოდი და დასახელება, რომელიც უნდა შეესაბამებოდეს „საქართველოს ტერიტორიაზე იმპორტისათვის, საქართველოს ტერიტორიიდან ექსპორტისათვის და საქართველოს ტერიტორიაზე ტრანზიტისათვის დაშვებული ნარჩენების ნუსხის დამტკიცების შესახებ“ საქართველოს მთავრობის 2016 წლის 9 ივნისის N259 დადგენილებით დამტკიცებულ დანართ „ა“-თი განსაზღვრულ კოდებს და დასახელებებს;
  - შპს „პოლიპლასტი“ გეგმავს ნარჩენების გადამუშავების საწარმოში დაგეგმილი ნარჩენების აღდგენის ხაზის ნედლეულით მომარაგებას ადგილობრივი ბაზრიდან. შპს „პოლიპლასტი“ არ გეგმავს ნარჩენების იმპორტს;
- გზმ-ის ანგარიშში სრულყოფილად არაა წარმოდგენილი და დაზუსტებას საჭიროებს ნარჩენებისა და ნედლეულის ტრანსპორტირების საკითხები; გამოყენებული ავტოტრანსპორტის მახასიათებლები (ძარის ტიპი, ტვირთამწეობა, ა.შ.); ავტოტრანსპორტის მოძრაობის სქემა; აგრეთვე დაზუსტებას საჭიროებს თუ რა სახით იგეგმება საწარმოში გადასამუშავებელი ნარჩენების შემოტანა (დაპრესილი, დაქუცმაცებული, ა.შ.);

- დღეისათვის არსებული საწარმოო ხაზისთვის ტერიტორიაზე ნედლეულის (გრანულების) შემოტანა (სქემა #2) ხდება კვირის განმავლობაში ერთხელ და მზა პროდუქციის გატანა კვირის განმავლობაში ერთხელ. ნედლეულის ტრანსპორტირება ხორციელდება მარა დახურული სატვირთო ავტომობილის მეშვეობით, კვირის განმავლობაში ხდება 3.92 ტონა პოლიეთილენის გრანულების შემოტანა და მზა პროდუქციის გატანა (სატვირთო ავტომობილის ტვირთამწეობა 4 ტონა).  
დაგეგმილი პოლიეთილენის ნარჩენების გადამამუშავებელი/აღმდგენი ხაზის და არსებული ტექნოლოგიური ხაზის ერთად ექსპლუატაციის ეტაპზე კვირის განმავლობაში დაგეგმილია 1.8 ტონა პოლიეთილენი ნარჩენებისა და 3.8 ტონა პოლიეთილენის გრანულების შემოტანა. პოლიეთილენის ნარჩენების და გრანულების შემოტანა საწარმოს ტერიტორიაზე მოხდება კვირის განმავლობაში სამჯერ და მზა პროდუქციის გატანა ტერიტორიიდან კვირის განმავლობაში სამჯერ. გარემოსდაცვითი გადაწყვეტილების მიღების შემდეგ კომპანია არასახიფათო ნარჩენების ტრანსპორტირების რეგისტრაცია-ნებართვისთვის მიმართავს გარემოს დაცვისა და სოფლის მეურნეობის სამინისტროს, რა დროსაც დაზუსტდება გამოყენებული ავტოტრანსპორტის სახეობა და მახასიათებლები. საწარმოში გადასამუშავებლად შემოტანილი პოლიეთილენის ნარჩენები იქნება დაპრესილი სახით;



- დაზუსტებას საჭიროებს ტექნოლოგიურ ციკლში წყლის გამოყენების საკითხი, ტექნოლოგიური პროცესის ეტაპზე ჩამდინარე წყლის წარმოქმნისა და აღნიშნული საწარმოო ჩამდინარე წყლების მართვასთან დაკავშირებული საკითხები;
  - გზმ-ს ანგარიშის 2.3 და 2.5 ქვეთავებში წარმოდგენილია ინფორმაცია საწარმოს წყალმომარაგებასა და კანალიზაციის სარგებლობასთან დაკავშირებით. საწარმოს ტექნოლოგიურ ციკლში წლის გამოყენება დაგეგმილია გრანულატორი დანადგარების მუშაობის პროცესში. მაღალ ტემპურაზე გაცხელებული პოლიეთილენი წყლის დახმარებით ცივდება, რა დროსაც წყალი ორთქლდება და

პოლიეთილენი ფორმირდება გრანულადად. ყოველთვიურად 4 ცალი გრანულატორი ააორთქლებს დაახლოებით 200 ლიტრ წყალს, რომლის შევსებაც ხდება ცენტრალური წყალმომარაგების სისტემიდან (GWP). კომპანიას გაფორმებული აქვს ადგილობრივი წყალმომარაგების კომპანიასთან ხელშეკრულება(GWP). სხვა ტექნიკური დანიშნულებით საწარმოში წყლის გამოყენება დაგეგმილი არაა. ზემოაღნიშნულიდან გამომდინარე ტექნოლოგიურ პროცესში რაიმე სახის ჩამდინარე წყლის წარმოქმნა დაგეგმილი არაა, ამიტომაც არ განიხილება მათი მართვის საკითხები;

- ვინაიდან საწარმოს ტერიტორია მდებარეობს დასახლებული პუნქტისა და საცხოვრებელი სახლების სიახლოვეს (5მ, 7მ და ა.შ), საჭიროა სამინისტროში წარმოდგენილ იქნეს საწარმოს გავლენის ზონაში, საწარმოს განთავსების ტერიტორიის საკადასტრო საზღვართან უშუალო სიახლოვეს არაებულ მოსახლეობასთან აღნიშნულ საქმიანობასთან დაკავშირებით კომუნიკაციის (ასევე მათთან შეთანხმების შესახებ, ასეთის არსებობის შემთხვევაში) დამადასტურებელი დოკუმენტი;
  - იხილეთ შპს „პოლიპლასტი“ კუთვნილ საწარმოში დამატებითი ტექნოლოგიური ხაზის (ნარჩენების აღდგენა) მოწყობის და ექსპლუატაციის შესახებ უახლოეს მოსახლესთან კომუნიკაციის და შეთანხმების შესახებ ოქმი
- გზშ-ის ანგარიშში არ არის მოცემული და დაზუსტებას საჭიროებს ინფორმაცია საწარმოს არსებულ და დამატებით ტექნოლოგიურ ხაზზე წარმოებული პროდუქციის შესახებ, კერძოდ წარმოებული პოლიეთილენის პარკები აკმაყოფილებს თუ არა საქართველოს მთავრობის 2018 წლის 14 სექტემბრის N472 დადგენილებით „ტექნიკური რეგლამენტის – პლასტიკისა და ბიოდეგრადირებადი პარკების რეგულირების წესის დამტკიცების შესახებ“ განსაზღვრულ მოთხოვნებს.
  - შპს „პოლიპლასტი“ დღეისათვის აწარმოებს და ნარჩენების აღდგენის ტექნოლოგიური ციკლის დამატების შემდეგ გეგმავს 45X70 სმ პოლიეთილენის პარკების ზომების დამზადებას, რომელთა სისქე აღემატება 50 მიკრონს. ასევე ტომრებს და მასალების შესაფუთად საჭირო პოლიეთილენს;
- გზშ-ის ანგარიშში წარმოდგენილი უნდა იყოს ატმოსფერულ ჰაერში მავნე ნივთიერებათა მონიტორინგის დეტალური გეგმა, სადაც მონიტორინგის კანონმდებლობით დადგენილ მოთხოვნებთან ერთად, გათვალისწინებული იქნება ინსტრუმენტული მონიტორინგის საკითხი უახლოეს მოსახლესთან (მონიტორინგის სიხშირისა და კოორდინატების მითითებით);
  - ატმოსფერულ ჰაერში მავნე ნივთიერებათა მონიტორინგის გეგმა წარმოდგენილია გზშ-ს 7.1 ქვეთავში. საწარმოს ტერიტორიასა (GPS კოორდინატები: X- 485549.33, Y- 4624628.20) და უახლოეს დასახლებულ პუნქტთან (GPS კოორდინატები: X- 485561.90, Y-4624636.03) ჰაერის ხარისხის მონიტორინგი განხორციელდება კვარტალში ერთხელ. ატმოსფერული ჰაერის დაბინძურების ხარისხი გაიზომება დაკალიბრებული ხელსაწყოთი. იმ შემთხვევაში თუ ატმოსფერული ჰაერის დაბინძურების ხარისხი გადააჭარბებს საქართველოს კანონმდებლობით განსაზღვრულ დონეს გატარდება შესაბამისი შემარბილებელი ღონისძიებები, რომელიც წარმოდგენილია გზშ-ს 5.3.5 და 6.1 ქვეპუნქტში (სქემა #3). კომპანია განახორციელებს დაბინძურების სტაციონარული წყაროებიდან მავნე ნივთიერებათა გაფრქვევების თვითმონიტორინგს, რაც მოიცავს გაფრქვევათა გაზომვას, აღრიცხვის წარმოებას და ანგარიშგებას;

სქემა #3: მონიტორინგის გეგმა საწარმოს ექსპლუატაციის ეტაპზე

კონტროლის საგანი/საკონტროლო ქმედება	კონტროლის/სინჯის აღების წერტილი	მეთოდი	სიხშირე/დრო	მიზანი	პასუხისმგებელი პირი
1	2	3	4	5	6
ჰაერი (მტვერი და გამონახობი)	<ul style="list-style-type: none"> <li>• საწარმო ტერიტორია;</li> <li>• საწარმო ტერიტორია და უახლოესი დასახლებული პუნქტი;</li> </ul>	<ul style="list-style-type: none"> <li>• მანქანა-დანადგარების ტექნიკური გამართულობის კონტროლი;</li> <li>• ტექნიკურად გაუმართავი ტექნიკის არ დაშვება;</li> <li>• ნარჩენების მართვის სწორი მენეჯმენტი;</li> <li>• ინსტრუმენტალური გაზომვები;</li> </ul>	<ul style="list-style-type: none"> <li>• პერიოდულად წარმოების პროცესში;</li> <li>• ნარჩენების ოპერირებისას;</li> <li>• ინსტრუმენტალური გაზომვები კვარტალში ერთხელ;</li> </ul>	<ul style="list-style-type: none"> <li>• მოსახლეობის მინიმალური შემფოთება;</li> <li>• პერსონალის უსაფრთხოების უზრუნველყოფა;</li> <li>• შემარბილებელი ღონისძიებების ეფექტურობის განსაზღვრა;</li> <li>• დამატებითი ღონისძიებების გატარების საჭიროების განსაზღვრა;</li> </ul>	საქმიანობის განმახორციელებელი კომპანია - შპს „პოლიპლასტი“

კომპანია განახორციელებს დაბინძურების სტაციონარული წყაროებიდან მავნე ნივთიერებათა გაფრქვევების თვითმონიტორინგს, რაც მოიცავს გაფრქვევათა გაზომვას, აღრიცხვის წარმოებას და ანგარიშგებას;

- გზშ-ის ანგარიშში არ არის წარმოდგენილი გამხსნელების გამოყენებით გამოწვეული სუნის გავრცელების შემარბილებელი ღონისძიებების დეტალური გეგმა;
  - საწარმოს ექსპლუატაციის ეტაპზე ფლექსოგრაფიული ხატვის პროცესში გამოყენებული იქნება გამხსნელები ეთილაცეტინელი და იზოპროპილი. ეს ნივთიერებები ინახება დახურულ მდგომარეობაში, რათა არ მოხდეს მათი ჰაერში გაფრქვევა. აღსანიშნავია რომ ფლექსოგრაფიული სახატავი საწარმოს ტერიტორიიდან გამოყოფილია ტიხრების საშუალებით. გამხსნელების შეზავებისა და დანადგარისთვის მიწოდების პროცედურა მიმდინარეობს განთავსებული სახატავი დანადგარის იზოლირებულ ოთახში, რომელი პროცესიც მოიცავს რამდენიმე წამს, რადგან გამხსნელები მოდის დახურული კონტეინერით და ისხმევა სახატავში და ეხურება თავსახური. ზემოაღნიშნულიდან

გამომდინარე გამოირიცხება გამხსნელების ჰაერში იმ დოზით გაფრქვევა, რომ გამოიწვიოს საქართველოს კანონმდებლობით დაშვებული დონეების გადაჭარბება. ტექნოლოგიურ ციკლში საჭიროა გამხსნელების მინიმალური გამოყენება, რადგან პოლიეთილენზე იხატება ძალიან მცირე ფენა და არ მოითხოვს დიდი რაოდენობით გამოყენებას. იმ შემთხვევაში თუ დანადგარს მიეწოდება საჭიროზე მეტი გამხსნელი, რომლის გამოყენებაც ვერ მოხერხდება, ეს გამხსნელი გახდება გამოსაყენებლად უვარგისი. გზშ-ის ანგარიშთან ერთად წარმოდგენილი იყო შპს „პოლიპლასტი“-ს ატმოსფერულ ჰაერში მავნე ნივთიერებათა ზღვრულად დასაშვები გაფრქვევების ნორმების პროექტი, სადაც აღნიშნულია, რომ გაფრქვეული გამხსნელების რაოდენობა არ აჭარბებს კანონმდებლობით განსაზღვრულ დონეებს. აღნიშნულიდან გამომდინარე რაიმე დამატებითი შემარბილებელი ღონისძიებების საჭიროება არ არსებობს;

- დამატებით ინფორმაციასთან ერთად წარმოდგენილ იქნას განახლებული ატმოსფერულ ჰაერში მავნე ნივთიერებათა ზღვრულად დასაშვები გაფრქვევების ნორმების პროექტი (მოქმედების ვადით 2021-2026 წწ).
- დანართის სახით წარმოდგენილია განახლებული ატმოსფერულ ჰაერში მავნე ნივთიერებათა ზღვრულად დასაშვები გაფრქვევების ნორმების პროექტი 2021-2026 წლებისთვის;


შპს „პოლიპლასტიკის“ კუთვნილ საწარმოში დამატებითი ტექნოლოგიური ხაზის (ნარჩენების აღდგენა) მოწყობის და ექსპლუატაციის შესახებ უახლოეს მოსახლესთან კომუნიკაციის და შეთანხმების შესახებ ოქმი

ქ. თბილისი

23 დეკემბერი 2020 წ

2020 წლის 23 დეკემბერს ქ. თბილისში, თემის მე-3 მ/რ; მე-5 კვ.-ში ყოფილი პურის ქარხნის მიმდებარე ტერიტორიაზე (ს/კ N 01.12.05.001.006; 01.12.05.001.004 ) მის: ისაკიანის ქუჩა N1-ში, შპს „პოლიპლასტიკის“ (ს/ნ N400264780) საწარმოო შენობაში გაიმართა კომპანიის დირექტორის გიორგი ვახტანგიშვილის (პ/ნ N01004003742) და მოქ: იოსებ ჩაფიძის (პ/ნ N13001052897) მცხოვრები ქ. თბილისი, მონადირეს ქუჩა N13 (ს/კ N01.12.05.001.038) კომპანიის არსებულ პოლიეთილენის დამამზადებელ საწარმოში დაგეგმილი ახალი ტექნოლოგიური ხაზის ნარჩენების აღდგენის საწარმოო ხაზის მოწყობასა და ექსპლუატაციის პროექტის ირგვლივ ინფორმირების და საქართველოს გარემოს დაცვისა და სოფლის მეურნეობის სამინისტროს 2020 წლის N11110/01 წერილის მოთხოვნის საფუძველზე უახლოეს მოსახლესთან კომუნიკაციის და შეთანხმების შესახებ.

მოწმე: მოქ:  (პ/ნ ) მცხ: 

მოწმე : მოქ:  (პ/ნ ) მცხ: 

ზემოაღნიშნულის გათვალისწინებით დამსწრე საზოგადოების თანდასწრებით ვთანხმდებით რომ: კომპანია რამდენიმე წელია ფუნქციონირებს აღნიშნულ მისამართზე და არსებული ტექნოლოგიური ხაზის ფუნქციონირების პერიოდში რაიმე სახის პრეტენზია რომელიც ეხება აკუსტიკური ხმაურით, ატმოსფერულ ჰაერში მავნე ნივთიერებების გაფრქვევის ან სუნის, ან აღნიშნულ საქმიანობასთან დაკავშირებული სატრანსპორტო ოპერაციებით გამოწვეული უარყოფითი ზემოქმედება უახლოეს დასახლებულ პუნქტთან მიმართებაში არ დაფიქსირებულა. ასევე მოქ: იოსებ ჩაფიძისთვის ცნობილია, რომ პროექტის შესაბამისად დაგეგმილია ახალი ტექნოლოგიური ხაზის მოწყობა, რომლის ძირითადი ელემენტები განთავსდება საწარმოს კაპიტალურ შენობაში და დაშორება საცხოვრებელი სახლიდან შეადგენს : ექსტრუდერი-40 მეტრი; გრანულატორი-40 მეტრი; ექსტრუდერი-18 მეტრი.

შეხვედრაზე დამსწრე საზოგადოებას ეცნობა წარმოდგენილი პროექტის განხორციელების შემთხვევაში მოსალოდნელი გარემოსდაცვითი თვალსაზრისით იდენტიფიცირებულ რეცეპტორებზე ზემოქმედების სახეები, როგორც მოწყობის ასევე ექსპლუატაციის ეტაპზე. ასევე, გზშ-ის ანგარიშით განხილული შემარბილებელი ღონისძიებები. დამსწრე საზოგადოების მხრიდან, წარდგენილ პროექტის მიმართ რაიმე პრეტენზია ან შენიშვნა არ დაფიქსირებულა და მოქ: იოსებ ჩაფიძე თანახმაა რომ კომპანიამ






განახორციელოს დამატებითი ტექნოლოგიური ხაზის (ნარჩენების აღდგენა) მოწყობა და  
ექსპლუატაცია და აღნიშნულთან დაკავშირებით რაიმე პროტენზია არ გააჩნია.

ოქმი შეეადგინე შპს „პოლიპლასტი“, დირექტორმა გიორგი ვახტანგიშვილმა და ოქმის  
ავთენტურობას ვადასტურებ ხელისმოწერით.

შპს „პოლიპლასტი“, დირექტორი :

მოქ: იოსებ ჩაფიძიე : 

მოწმე: \_\_\_\_\_

მოწმე: \_\_\_\_\_



\_\_\_\_\_  
\_\_\_\_\_