

შპს „რეფილ პეტროლეუმ ჯორჯია“-ს ავტოგასამართი
სადგურის სკრინინგის განცხადება.

მოგესალმებით

დაბა მესტიაში, დასახლება ახალშენის ტერიტორიაზე არსებულ არასასოფლო-სამეურნეო დანიშნულების მიწის ფართობზე (GPS კოორდინატები: X-314404,47; Y-4768105,01) შპს „რეფილ პეტროლეუმ ჯორჯია“-ს (ს/კოდი 405420058) მიერ იგეგმება ავტოგასამართი სადგურის მშენებლობა და ექსპლოატაციაში გაშვება.

საწარმოს მიერ დაგეგმილი საქმიანობის განხორციელებისათვის გამოიყოფა ტერიტორიის ნაწილი, კერძოდ 781 მ²-ს ოდენობით, რომელიც წარმოადგენს ფიზიკური პირის გოჩა ხვიბლიანის საკუთრებას (საკადასტრო კოდი 42.06.39.040) და არენდული უფლებებით დროებით სარგებლობაში გადაეცემა ხსენებულ კომპანიაზე, არსებული ორმხვრივი ხელშეკრულების შესაბამისად.

საწარმოს ტერიტორიაზე მიწისქვეშა საცავში განთავსდება ნავთობპროდუქტების შესანახი 3 ავზი, მათ შორის: 2 ავზი, ჯამში 43 ტონიანი განკუთვნილი იქნება ბენზინისათვის, ხოლო 1 ავზი 27 ტონიანი განკუთვნილი იქნება დიზელის საწვავისათვის. საცავეები დაფარული იქნება ანტიკოროზიული საღებავით და ისინი აღჭურვილი იქნება ლითონის სასუნთქი მილებით, რომელთა სიმაღლე იქნება 6 მეტრი, ხოლო დიამეტრი 0,04 მეტრი.

საწვავის საწარმოში შემოტანა მოხდება სპეციალური საწვამზიდის (ავტოცისტერნა) მეშვეობით და თვითღინებით ჩაისხმება შესაბამის საცავში. საცავეებიდან საწვავი მიწისქვეშ განთავსებული ლითონის მილებით (დიამეტრი 0,04 მ), ტუმბოს მეშვეობით მიეწოდება ჩამოსასხმელ დგარს (ერთი), აღჭურვილს ჯამში 6 ჩასასხმელი ხორთუმით (პისტოლეტი), რომელთა მეშვეობით მოხდება საწვავის ჩასხმა ავტოტრანსპორტის საწვავის ავზში (ბაკში). ჩასასხმელი ხორთუმების (პისტოლეტები) მიერთება დგარზე მოხდება 6 მეტრი სიგრძის და 0,03 მ დიამეტრის სპეციალური რეზინის მილებით.

არსებული წარმადობიდან გამომდინარე ავტოგასამართი სადგური, მისი მაქსიმალური დატვირთვის პირობებში საშუალოდ წელიწადში რეალიზაციას გაუკეთებს 1000 ტონა ბენზინს, 800 ტონა დიზელის საწვავს. საქმიანობის სპეციფიკიდან გამომდინარე ობიექტის ექსპლოატაციაში გაშვების შემდეგ ატმოსფერულ ჰაერში გაიფრქვევა მანვნი ნივთიერებები ნახშირწყალბადების სახით. მათი რაოდენობის გაანგარიშება მოხდება ავტოგასამართი სადგურის მიერ რეალიზებული საწვავების შესაბამისად.

ავტოგასამართი სადგურის ტერიტორიაზე დაგეგმილია ასევე მოეწყოს საოპერატორი, სანიტარულ-ჰიგიენური კვანძი, საყარაულო, დიზელ-გენერატორის (ელექტროენერჯის გათიშვის შემთხვევაში გამოსაყენებელი) შენობა-ნაგებობა და სხვა სახის და დანიშნულების დროებითი სათავსოები.

საწარმოს წყალმომარაგება მოხდება დაბა მესტიის ცენტრალური საწყლოსნო მაგისტრალიდან. გამოყენებული წყლის ჩაშვება მოხდება ტერიტორიის მიმდებარედ გამავალ ცენტრალურ საკანალიზაციო ქსელში.

რაც შეეხება საწარმოს ტერიტორიის მონარეცხი წყლებს, რომლებიც პირობითად დაბინძურებული იქნება ნავთობპროდუქტებით, საწარმოს ტერიტორიაზე არსებული სპეციალური ღია ტიპის არხების მეშვეობით ჩაედინება 2-საფეხურიან შემკრებ-სალექარში, რომელთა ზედაპირის ფართობი 1,2 კვადრატული მეტრია, ხოლო სიღრმე 0,8 მეტრი. საქართველოს მთავრობის 2013 წლის 31 დეკემბრის №425 დადგენილების „საქართველოს ზედაპირული წყლების დაბინძურებისაგან დაცვის ტექნიკური რეგლამენტი“-ს მოთხოვნების შესრულებისა და ჩაშვებული წყლების გაწმენდის ეფექტურობის გაზრდის მიზნით საპროექტო ტერიტორიაზე დაგეგმილია 2 ცალი (ეფექტურობა 80-85%) შემკრებ-სალექარის მოწყობა. სალექარში დაგროვილი ნავთობპროდუქტებით დაბინძურებული მასის შენახვა მოხდება სპეციალურ კასრებში და გადაეცემა სათანადო უფლებამოსილ საწარმოს, როგორც სახიფათო ნარჩენი, თანახმად საქართველოს კანონისა „ნარჩენების მართვის კოდექსი“-ს შესახებ. რაც შეეხება წყალს, ის სალექარის გავლის შემდეგ, გაწმენდილი ჩაიშვება საწარმოს ტერიტორიის მიმდებარედ გამავალ სანიაღვრე არხში, შემდგომ მდინარე მულხრაში, რომელიც საწარმოდან 500 მეტრის დაშორებით გაედინება. იმავედროულად, საწარმოს ტერიტორიაზე დაგროვილი საყოფაცხოვრებო ნარჩენები კი გადაეცემა დაბის სანდასუფთავების კომპანიას თანახმად გაფორმებული ხელშეკრულებისა.

საწარმოს განთავსება დაგეგმილია დაბა მესტიაში, ზუგდიდი-მესტიის ავტომაგისტრალის 138-ე კილომეტრზე არსებულ სოფელ ახალშენის ტერიტორიაზე, კერძო დასახლებიდან 30 მეტრის დაშორებით, ავტომაგისტრალის მიმდებარედ.

საწარმოს განთავსების ტერიტორია არ განეკუთვნება კულტურული მემკვიდრეობის, ჭარბტენიან, ტყით დაფარულ და დაცულ ტერიტორიებს, ასევე მიმდებარე ტერიტორიაზე არ არსებობს წითელი ნუსხის სახეობები.

ავტოგასამართი სადგურის მშენებლობის პროცესში, მიწის სამუშაოების წარმოებისას, ნაყოფიერი ფენის მოხსნა და განთავსება განხორციელდება კანონმდებლობით გათვალისწინებული მოთხოვნების დაცვით.

საქმიანობის სპეციფიკიდან გამომდინარე საპროექტო ტერიტორიაზე არ იგეგმება მაღალი ხმაურის დონის გამომწვევი დანადგარების გამოყენება. შესაბამისად, ამისა ავტოგასამართი სადგურის ექსპლოატაციის პროცესში ხმაურის გავრცელების დონეების გადაჭარბება არ არის მოსალოდნელი. საწარმოს სპეციპიკის, მასშტაბის და ადგილმდებარეობიდან გამომდინარე რაიმე ტრანსსასაზღვრო ზემოქმედება მოსალოდნელი არ არის.

უსაფრთხოების მიზნით, ავტოგასამართი სადგური აღიჭურვება სახანძრო ინვენტარით, ცეცხლმაქრებით და სახანძრო დაფით, თანახმად „სახანძრო უსაფრთხოების წესებისა და

პირობების შესახებ“, ტექნიკური რეგლამენტისა, რაც უზრუნველყოფს როგორც ხანძრის პრევენციას, ისე ადამიანების უსაფრთხოებას.

ტერიტორიაზე ასევე დამონტაჟდება მეხამრიდი, რომელიც დაფარავს საოპერატორო შენობას და საწვავის გასაცემ სვეტებს. საწვავის მიღებისას ავტოცისტერნები დაერთდება დამიწების ჭანჭიკზე და მხოლოდ ამის შემდეგ დაიწყება საწვავის მიღების პროცესი. დამიწებული იქნება ასევე საოპერატორო შენობაში განთავსებული ცენტრალური მართვის კარადა და საწვავის რეზერვუარები. საქართველოს პრეზიდენტის 2020 წლის 1 მარტის დეკრეტის აღსრულების მიზნით, ქვეყანაში ახალი კორონავირუსის (COVID 19) გავრცელების თავიდან აცილებისა და პანდემიის პრევენციის განხორციელების მიზნით საწარმოს ექსპლოატაციის დროს ობიექტზე დასაქმებულ პერსონალს სამუშაოს დაწყების წინ გაუკონტროლდება ჯამრთელობის მდგომარეობა (ტემპერატურის გაზომვით ან გამოკითხვით) და მონაცემები შეტანილი იქნება სპეციალურ ჟურნალებში, სათანადო ზომების გატარების მიზნით. იმავედროულად, ავტოგასამართ სადგურში დასაქმებულები აღიჭურვებიან სათანადო სადეზინფექციო ინვენტარით, სხვადასხვა სახის სტიკერებით და განცხადებებით, დაკავშირებული კორონა ვირუსის მიმდინარეობაზე და მის პრევენციაზე.

ავტოგასამართი სადგურის ფუნქციონირებისას კუმულაციური ზემოქმედება არ არის მოსალოდნელი, იმდენად, რამდენადაც მის უშუალო სიახლოვეს ანალოგიური ტიპისა და დანიშნულების ავტოგასამართი სადგური არ არსებობს.

მიწის სამუშაოების შესრულების პროცესში არქეოლოგიური ან კულტურული მემკვიდრეობის ძეგლის არსებობის ნიშნების ან მათი რაიმე სახით გამოვლინების შემთხვევაში, სამუშაოთა მწარმოებელი იღებს ვალდებულებას „კულტურულ მემკვიდრეობის შესახებ“ საქართველოს კანონის მე-10 მუხლის თანახმად შეწყვიტოს სამუშაოები და ამის შესახებ დაუყონებლივ აცნობოს შესაბამის სამსახურებს.

საწარმოს ფუნქციონირების შედეგად აღვილი ექნება უმნიშვნელო რაოდენობის როგორც არასახიფათო, ასევე სახიფათო ნარჩენების წარმოქმნას. სახიფათო ნარჩენების სახეობებია: ნავთობდამჭერის ნალექი (კოდი-130503*), რომლის წლიური რაოდენობა სავარაუდოდ 20-30 კილოგრამი იქნება. დაღვრილი ნავთობი (კოდი-050105*), წლიური რაოდენობა 25-30 კილოგრამი იქნება. ფლურესცენციული მიღები და სხვა ვერცხლის წყლის შემცველი ნარჩენები (კოდი-200121*), 5-10 კილოგრამი. სახიფათო ნარჩენების მაქსიმალურად უსაფრთხო მართვისათვის საწარმოს ადმინისტრაციას დაგეგმილი აქვს უზრუნველყოს მათი შეგროვება და საწარმოს ტერიტორიაზე დროებით შენახვა, შემდგომ მათი ტერიტორიიდან გატანა და შესაბამის ლიცენზირებულ სამსახურზე გადაცემა არსებული ხელშეკრულების საფუძველზე. ამ მიზნით, საწარმოს ტერიტორიაზე არსებულ ნავთობდამჭერში დაგროვილი ნალექი და ობიექტის ტერიტორიაზე დაღვრილი და შეგროვებული ნავთობი დაგროვდება ობიექტის ტერიტორიაზე არსებულ სპეციალურ კასრებში და შეინახება ობიექტის ტერიტორიაზე სპეციალურად ამისათვის გამოყოფილ სათავსოში. რაც შეეხება მათი ტერიტორიიდან გატანას, კომპანია გადასცემს მათ ისეთ საწარმოსა და ორგანიზაციას, რომელიც უფლებამოსილია და გააჩნია სათანადო

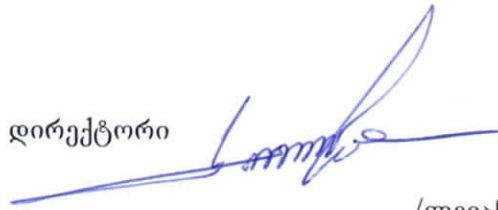
ნებართვა ხსენებული ნარჩენების ტერიტორიებიდან გატანის შესახებ. ამ საქმიანობის განხორციელება მოხდება მხოლოდ მას შემდეგ, როცა გაფორმდება სათანადო ხელშეკრულება არსებული ნორმების შესაბამისად.

ტექნოლოგიური ციკლიდან გამომდინარე საწარმო იმუშავებს 24 საათიანი სამუშაო რეჟიმით, 365 სამუშაო დღით წელიწადში. საწარმოში დასაქმდება 6 ადგილობრივი პიროვნება.

გამომდინარე ზემოთხსენებულიდან და საქართველოს კანონის „გარემოსდაცვითი შეფასების კოდექსი“-ს მე-7 მუხლის მოთხოვნების შესაბამისად, განსახილველად წარმოგიდგენთ ზემოთხსენებული საწარმოს საქმიანობის სკრინინგის განცხადებას არსებული კანონმდებლობის შესაბამისად.

პატივისცემით,

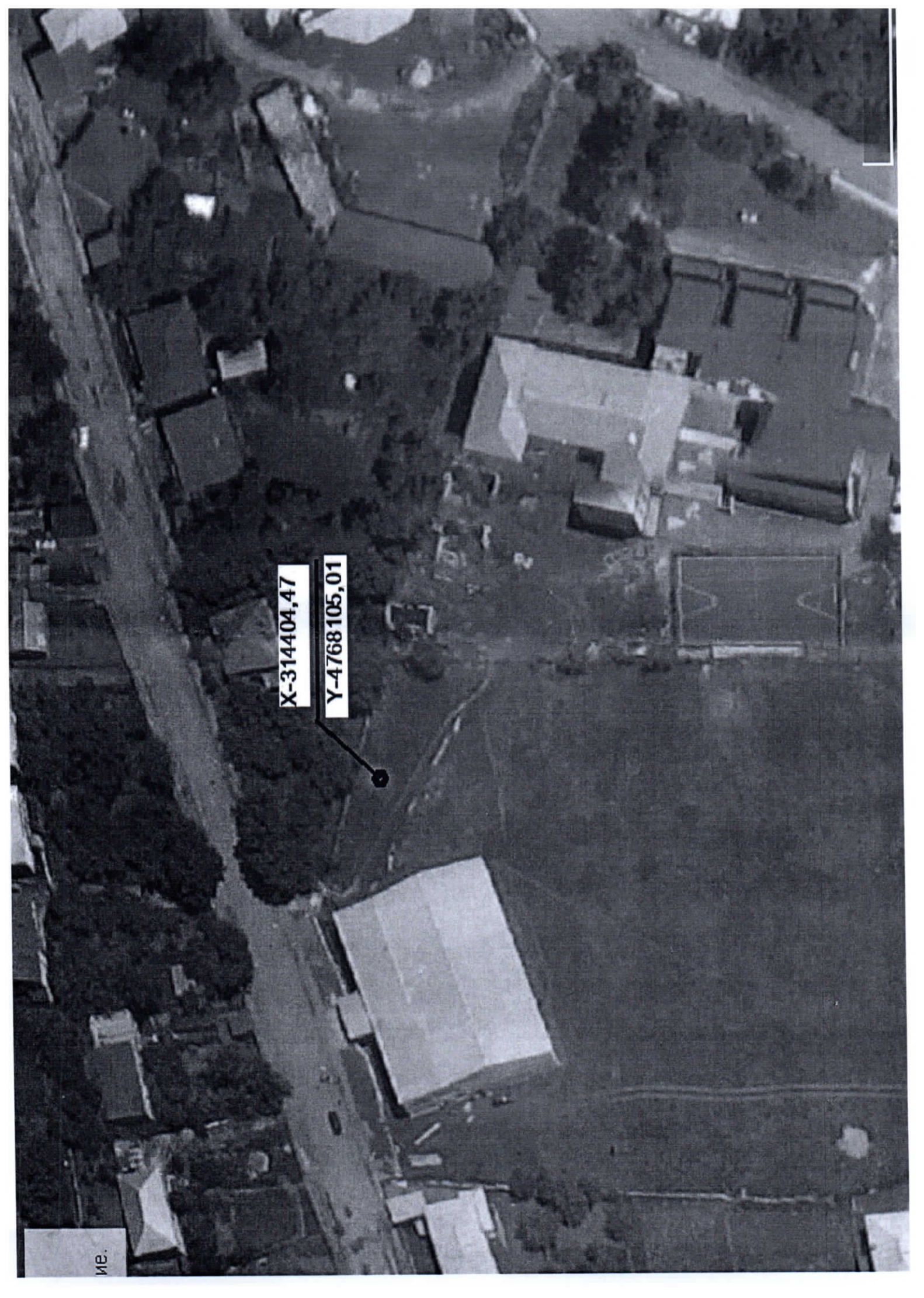
შპს „რეფილ პეტროლეუმ ჯორჯია“-ს დირექტორი



/ლევან გუჯეჯიანი/

ტელ: 599 341 818

ელფ: Gujejiani8@gmail.com



X-314404,47

Y-4768105,01