

დანართი #2

კულტურული მემკვიდრეობა



კულტურული მემკვიდრეობის საველე ვიზუალური  
შესწავლის ანგარიში

დამკვეთი: შპს „ჯორჯიან ჰაიდრო ფაუერი“

შემსრულებელი: შპს „ლოკუს-მრჩეველი“

დირექტორი: ნინო ერქომაიშვილი

თბილისი

2020

ცაგერის მუნიციპალიტეტში, სოფ. აღვის მიდამოებში, „ჯონოული 2“  
ჰესიდან ელექტროგადამცემი ხაზის 13 კმ-იანი სამშენებლო ტრასის

კულტურული მემკვიდრეობის საველე, ვიზუალური  
დაზვერვების ანგარიში



არქეოლოგიური ანგარიშის ავტორები:

ამირან ნადირაშვილი - არქეოლოგიის მაგისტრი, შ. ამირანაშვილის სახელობის  
ხელოვნების სახელმწიფო მუზეუმის თანამშრომელი

ა. ნადირაშვილი

საბა ბუგიანიშვილი - არქეოლოგიის მაგისტრი

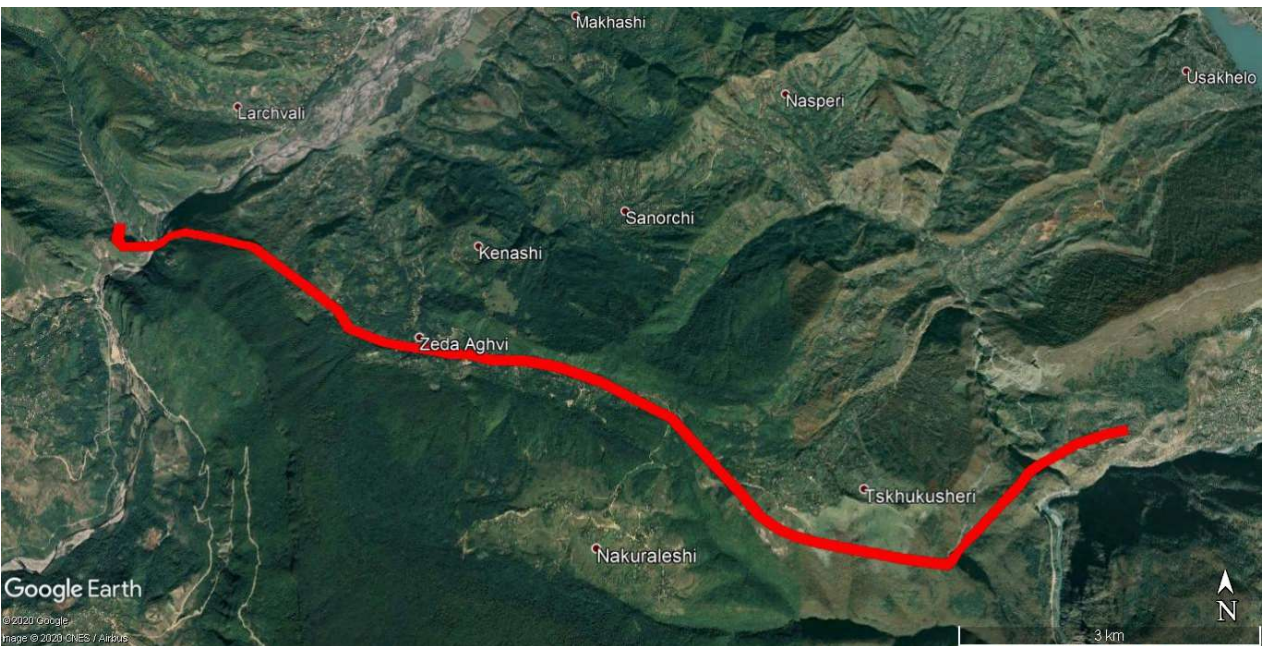
ს. ბუგიანიშვილი

თბილისი

აგვისტო, 2020

## აბსტრაქტი

შპს „ჯორჯიან ჰიდრო ფაუერის“ დაკვეთით, 2020 წლის 17 აგვისტოდან 20 აგვისტომდე კომპანია „ლოკუს-მრჩველის“ არქეოლოგების მიერ განხორციელდა ჰესი „ჯონოული 2“-დან ახალი ელექტროგადამცემი ხაზების ანძების განლაგების ადგილების კულტურული მემკვიდრეობის ვიზუალური შესწავლა. შესწავლილი არეალი მდებარეობს დასავლეთ საქართველოში, ლეჩხუმის რეგიონში, ცაგერის მუნიციპალიტეტში. შესწავლილი მონაკვეთის სიგრძე მთლიანობაში შეადგენს 13კმ-ს. დაზვერვების შედეგად დაფიქსირდა შუა საუკუნეების ნასოფლარი. წარმოდგენილ ანგარიშში, სხვა ინფორმაციასთან ერთად, მოცემულია რეკომენდაციები აღნიშნულ ნასოფლართან მიმართებაში, რათა არ მოხდეს ან მინიმუმამდე იქნეს დაყვანილი მშენებლობით გამოწვეული უარყოფითი ზემოქმედება.



## **წინათქმა**

საველე კულტურული მემკვიდრეობის დათვალიერება და შესწავლა შესრულებულია შპს „ჯორჯიან ჰაიდრო ფაუერის“ დაკვეთით. შესწავლის მიზანი იყო „ჯონოული-2“ ჰესიდან ახალი, დაგეგმილი ელექტროგადამცემი ხაზის საპროექტო მარშრუტის გასწვრივ არსებული ტერიტორიის საფეხმავლო დათვალიერება და კულტურული მემკვიდრეობის ობიექტების დაფიქსირება, შესაძლო არქეოლოგიური ნაშთების გამოვლენა და სამშენებლო პროექტის მიმდინარეობით გამოწვეული უარყოფითი ზეგავლენის შეფასება არსებული და გამოვლენილი ობიექტების მიმართ. სამუშაო შესრულდა „ლოკუს-მრჩველის“ ორი არქეოლოგის, **ამირან ნადირაშვილისა** (არქეოლოგიის მაგისტრი, შ. ამირანაშვილის სახელობის ხელოვნების სახელმწიფო მუზეუმის თანამშრომელი) და **საბა ბუგიანიშვილის** (არქეოლოგიის მაგისტრი) მიერ.

## **შესავალი**

შესასრულებელ დავალებას წარმოადგენდა ცაგერის მუნიციპალიტეტში, სოფ. აღვისა და ცხუკუმერის მიდამოებში ელექტროგადამცემი ხაზების საპროექტო მარშრუტისა და ანძების განლაგების ადგილების ვიზუალური დაზვერვა. შესასწავლი ტერიტორია წარმოადგენს 13კმ-ის სიგრძისა და 50მ სიგანის მონაკვეთს (ტაბ. I). სამშენებლო პროექტის მიხედვით, დაგეგმილია 44 ანძის განთავსება. შესაბამისად, შემოწმდა 44 ადგილი და მათი მიმდებარე ტერიტორია (ტაბ. II). შესწავლილი მარშრუტი მდებარეობს შემდეგ გეოგრაფიულ წერტილებში: A: X 309914.50; Y 4717045.12, B: X 313798.72; Y 4715387.02, C: X 317060.21; Y 4713391.23, D: X 320499.55; Y 4714315.93 . საველე სამუშაოები განხორციელდა 2020 წლის 17-20 აგვისტოს. შესწავლის მიზანს წარმოადგენდა კულტურული მემკვიდრეობის ობიექტების აღმოჩენა და პოტენციური არქეოლოგიური ობიექტების გამოვლენა და მათი დაფიქსირება იმ ადგილებში, სადაც დაგეგმილია ელექტროგადამცემი ანძების განთავსება. ასევე, კულტურული მემკვიდრეობის ობიექტების მიმართ არსებული და პოტენციური რისკების შეფასება და მათი არსებობის შემთხვევაში, შემარბილებელი ღონისძიებების დაგეგმვა.

## **გარემო პირობების დახასიათება**

სადაზვერვო არეალი მდებარეობს დასავლეთ საქართველოში, ლეჩხუმში და მოიცავს მთა-გორიან ტერიტორიას. ყველაზე დაბალი ადგილი, სადაც 44-ე ანძა უნდა განთავსდეს, ზღვის დონიდან 488მ-ზე მდებარეობს, ხოლო უმაღლესი ადგილი - 1035მ-ზეა (30-ე ანძის ტერიტორია). ანძები განლაგებულია 13-კილომეტრიან მონაკვეთზე (ტაბ. I), 1-ლი

წერტილი მდებარეობს მდინარე ცხენისწყლისა და ჯონოულის შეერთების ადგილას, ხოლო ბოლო, 44- ე წერტილი მდინარე რიონის ხეობაში. შესწავლილი არეალი სრულად დაფარული იყო ფოთლოვანი ტყით, მაღალი ბუჩქნარითა და ბალახეულით.

### **ჩატარებული არქეოლოგიური კვლევის მეთოდოლოგია**

არქეოლოგიური სადაზვერვო ჯგუფი შედგებოდა ორი კაცისგან, რომლებიც 5-10მ-ის დაშორებით გადაადგილდებოდნენ და ვიზუალურად აკვირდებოდნენ შესასწავლ არეალს (ტაბ. II). ელექტრონულ რუკაზე დაკვირვებით, წინასწარ განისაზღვრა კონკრეტული წერტილების სირთულე. შედეგად, ჯგუფმა სადაზვერვო სამუშაოები დაიწყო ბოლო, 44-ე ანძისათვის შერჩეული ადგილიდან, რაც გარემო პირობებით იყო გამოწვეული. დაზვერვების 1-ელ დღეს შესწავლილ იქნა 38-ე, 39-ე, 40-ე, 41-ე, 42-ე, 43-ე და 44-ე ანძების განთავსების ადგილები. მეორე დღეს ჯგუფმა სამუშაოები გააგრძელა დანარჩენ წერტილებზე. დაზვერვების დროს ჯგუფი იყენებდა GPS ხელსაწყოს Garmin eTrex 20x, ხოლო ფოტოები გადაღებულია Samsung Galaxy S8 Active-ის კამერით.

### **საპროექტო ტერიტორიისა და ანძების განთავსების არეალის ზედაპირული დათვალიერების შედეგები**

**№1 ანძის განთავსების ადგილი (X 309914.50; Y 4717045.12)** - მდებარეობს მდინარე ჯონოულის მარჯვენა სანაპიროზე, უშუალოდ მდინარესთან. ფართობი დაახლოებით 350-400 კვ.მ. ტერიტორია დაფარულია მცენარეული საფარით და დიდი ზომის ლოდებით, რომლებიც მდინარის ჩამოტანილია. ვიზუალური დაკვირვებით, მიწის ზედაპირზე არ ჩანს კულტურული მემკვიდრეობის ობიექტის არსებობის ნიშანი.

**№2 ანძის განთავსების ადგილი (X 309927.54; Y 4716838.16)** – მდებარეობს №1 ანძიდან 207 მეტრის დაშორებით. მდებარეობს შემალღებულ ადგილას, გორაკზე. ფართობი დაახლოებით 250-300კვ.მ. ზედაპირული დათვალიერების შედეგად დადგინდა, რომ გორა წარმოადგენს დიდი კლდის მასივს, რომელიც მცენარეული საფარით, ტყით არის დაფარული. ვიზუალური დაკვირვებით, მიწის ზედაპირზე არ ჩანს კულტურული მემკვიდრეობის ობიექტის არსებობის ნიშანი.

**№3 ანძის განთავსების ადგილი (X 309992.88; Y 4716764.39; ზღ.დ 495 მ)** - №2 ანძიდან 99 მეტრის დაშორებით. აღნიშნული ტერიტორიაც მდებარეობს იმავე გორაკზე, სადაც №2 ანძა უნდა განთავსდეს. ფართობი დაახლოებით 250-300კვ.მ. ტერიტორია დაფარულია

მცენარეული საფართო და კლდის ნატეხებით. ვიზუალური დაკვირვებით, მიწის ზედაპირზე არ ჩანს კულტურული მემკვიდრეობის ობიექტის არსებობის ნიშანი.

**№4 ანბა (X 300677.00; Y 471680.93)**- ტერიტორია მდებარეობს მაღალ მთაზე, რომლის ციცაბო ფერდობები ტყისა და ბუჩქების ძალიან ხშირი საფარით არის დაფარული. აღნიშნულ ტერიტორიაზე, ლანდშაფტიდან გამომდინარე, ძალზედ მცირეა კულტურული მემკვიდრეობის ობიექტის არსებობის ალბათობა და დათვალიერებამაც არ დაადასტურა კულტურული მემკვიდრეობის ობიექტის არსებობა.

**№5 ანბა (X 310779.35; Y 4716808.60)** - ტერიტორია მდებარეობს მაღალ მთაზე, რომლის ციცაბო ფერდობები ტყისა და ბუჩქების ძალიან ხშირი საფარით არის დაფარული. აღნიშნულ ტერიტორიაზე, ლანდშაფტიდან გამომდინარე, ძალზედ მცირეა კულტურული მემკვიდრეობის ობიექტის არსებობის ალბათობა და დათვალიერებამაც არ დაადასტურა კულტურული მემკვიდრეობის ობიექტის არსებობა.

**№6 ანბა (X 310962.85; Y 4716765.74)** - ტერიტორია მდებარეობს მაღალ მთაზე, რომლის ციცაბო ფერდობები ტყისა და ბუჩქების ძალიან ხშირი საფარით არის დაფარული. აღნიშნულ ტერიტორიაზე, ლანდშაფტიდან გამომდინარე, ძალზედ მცირეა კულტურული მემკვიდრეობის ობიექტის არსებობის ალბათობა და დათვალიერებამაც არ დაადასტურა კულტურული მემკვიდრეობის ობიექტის არსებობა.

**№7 ანბა (X 311136.26; Y 4716725.97)** - ტერიტორია მდებარეობს მაღალ მთაზე, რომლის ციცაბო ფერდობები ტყისა და ბუჩქების ძალიან ხშირი საფარით არის დაფარული. აღნიშნულ ტერიტორიაზე, ლანდშაფტიდან გამომდინარე, ძალზედ მცირეა კულტურული მემკვიდრეობის ობიექტის არსებობის ალბათობა და დათვალიერებამაც არ დაადასტურა კულტურული მემკვიდრეობის ობიექტის არსებობა.

**№8 ანბა (X 311493.17; Y 4716643. 45)** - ტერიტორია მდებარეობს მაღალ მთაზე, რომლის ციცაბო ფერდობები ტყისა და ბუჩქების ძალიან ხშირი საფარით არის დაფარული. აღნიშნულ ტერიტორიაზე, ლანდშაფტიდან გამომდინარე, ძალზედ მცირეა კულტურული მემკვიდრეობის ობიექტის არსებობის ალბათობა და დათვალიერებამაც არ დაადასტურა კულტურული მემკვიდრეობის ობიექტის არსებობა.

**ანბა №9 (X 311773.44; Y 4716422.03; ზღ.დ 687 მ)** - №8 ანბიდან 357 მეტრში. მოსწორებული ადგილია, ხის ფიცრით შემოღობილ ნაკვეთთან ახლოს. ფართობი დაახლოებით 150-200 კვ.მ. ტერიტორია მცენარეული საფარით არის დაფარული. ვიზუალური დაკვირვებით მიწის ზედაპირზე არ ჩანს კულტურული მემკვიდრეობის ობიექტის არსებობის ნიშანი.

**ანბა №10 (X 312069.44; Y 4716191.03; ზღ.დ 723)** - №9 ანბიდან 375 მეტრის დაშორებით, მდებარეობს მოსწორებულ ადგილას, ტყის განაპირას. ფართობი დაახლოებით 300-350 კვ.მ. ტერიტორია დაფარულია ბალახითა და ბუჩქებით. ვიზუალური დაკვირვებით მიწის ზედაპირზე არ ჩანს კულტურული მემკვიდრეობის ობიექტის არსებობის ნიშანი.

**ანბა №11 (X 312408.98; Y 4715919.15; ზღ.დ 693 მ)** - №10 ანბიდან 435 მეტრში, მდებარეობს მოსწორებულ ადგილას, პატარა მდელოზე, სოფელ აღვის გზის განაპირას. ფართობი დაახლოებით 300-350 კვ.მ. ტერიტორია მცენარეული საფარით არის დაფარული. ვიზუალური დაკვირვებით, მიწის ზედაპირზე არ ჩანს კულტურული მემკვიდრეობის ობიექტის არსებობის ნიშანი.

**ანბა №12 (X 312541.50; Y 4715710.31; ზღ.დ 714 მ)** - №11 ანბიდან 247 მეტრში, მდებარეობს დაფერდებულ ადგილას, სოფელ აღვისა და ცხუკუმერის დამაკავშირებელ გზასთან ახლოს, ტყის განაპირას. ფართობი დაახლოებით 200-250კვ.მ. ტერიტორია მცენარეული საფარით არის დაფარული. ვიზუალური დაკვირვებით, მიწის ზედაპირზე არ ჩანს კულტურული მემკვიდრეობის ობიექტის არსებობის ნიშანი.

**ანბა №13 (X 312886.69; Y 4715563.20; ზღ.დ 693 მ)** - №12 ანბიდან 375 მეტრში. მდებარეობს უშუალოდ სოფელ აღვისა და ცხუკუმერის დამაკავშირებელ გზასთან ახლოს, ტყის განაპირას. ფართობი დაახლოებით 250-300კვ.მ. ტერიტორია მცენარეული საფარით არის დაფარული. ვიზუალური დაკვირვებით, მიწის ზედაპირზე არ ჩანს კულტურული მემკვიდრეობის ობიექტის არსებობის ნიშანი.

**ანბა №14 (X 313146.65; Y 4715510.31; ზღ.დ 616 მ)** - №13 ანბიდან 265 მეტრში. მდებარეობს დაფერდებულ ადგილას, პატარა ღელესთან, ფართობი დაახლოებით 250-300კვ.მ. იგი სოფელ აღვში მდებარეობს, გარშემო აკრავს სამეურნეო ნაკვეთი და საცხოვრებელი სახლი. ტერიტორია მცენარეული საფარით არის დაფარული. ვიზუალური დაკვირვებით, მიწის ზედაპირზე არ ჩანს კულტურული მემკვიდრეობის ობიექტის არსებობის ნიშანი.

**ანბა №15 (X 313422.07; Y 4715454.71; ზღ.დ 624 მ)** - №14 ანბიდან 281 მეტრში. მდებარეობს დაფერდებულ ადგილას, ტერიტორია მცენარეული საფარით არის დაფარული. ფართობი



დაახლოებით 300-350კვ.მ. ვიზუალური დაკვირვებით, მიწის ზედაპირზე არ ჩანს კულტურული მემკვიდრეობის ობიექტის არსებობის ნიშანი.

**ანძა №16 (X 313603.82; Y 4715403.83; ზღ.დ 667 მ)** - №15 ანძიდან 189 მეტრში. ფართობი დაახლოებით 250-300კვ.მ. მდებარეობს გზიდან მოშორებით, ტერიტორია მაღალი ბალახით არის დაფარული (გვიმრებით). ვიზუალური დაკვირვებით, მიწის ზედაპირზე არ ჩანს კულტურული მემკვიდრეობის ობიექტის არსებობის ნიშანი.

**ანძა №17 (X 313798.72; Y 4715387.02; ზღ.დ 735 მ)** - №16 ანძიდან 196 მეტრში. ფართობი დაახლოებით 150-200კვ.მ. მდებარეობს სოფელ აღვში მოსწორებულ ადგილას, შემადლებულ ბორცვზე, კერძო ეზოსთან უშუალო სიახლოვეს. ტერიტორია მცენარეული საფარით არის დაფარული. ვიზუალური დაკვირვებით, მიწის ზედაპირზე არ ჩანს კულტურული მემკვიდრეობის ობიექტის არსებობის ნიშანი.

**ანძა №18 (X 314038.73; Y 4715310.86; ზღ.დ 747 მ)** - №17 ანძიდან 252 მეტრში. მდებარეობს სოფელ აღვისა და ცხუკუმერის გზის განაპირას, ხევში, ადგილზე შეინიშნება მონაცრისფრო უნაყოფო ფენა. ფართობი დაახლოებით 250-300კვ.მ. ვიზუალური დაკვირვებით, მიწის ზედაპირზე არ ჩანს კულტურული მემკვიდრეობის ობიექტის არსებობის ნიშანი.

**ანძა №19 (X 314411.59; Y 4715175.16; ზღ.დ 830 მ)** - №18 ანძიდან 375 მეტრში. მდებარეობს ტყის პირას, სოფელ აღვისა და ცხუკუმერის დამაკავშირებელი გზის გვერდით. ფართობი დაახლოებით 200-250კვ.მ. ტერიტორია დაფარულია მაცვლის ბუჩქებითა და გვიმრებით. ვიზუალური დაკვირვებით, მიწის ზედაპირზე არ ჩანს კულტურული მემკვიდრეობის ობიექტის არსებობის ნიშანი.

**ანძა №20 (X 314623.58; Y 4715221.82; ზღ.დ 868 მ)** - №19 ანძიდან 219 მეტრში. მდებარეობს ტყის პირას, სოფელ აღვისა და ცხუკუმერის დამაკავშირებელი გზის გვერდით. ფართობი დაახლოებით 200-250კვ.მ. ტერიტორია მცენარეული საფარით არის დაფარული. ვიზუალური დაკვირვებით, მიწის ზედაპირზე არ ჩანს კულტურული მემკვიდრეობის ობიექტის არსებობის ნიშანი.

**ანძა №21 (X 314790.66; Y 4715171.60; ზღ.დ 905 მ)** - №20 ანძიდან 174 მეტრში. ფართობი დაახლოებით 250-300კვ.მ. მდებარეობს ძლიერ დაქანებულ ფერდობზე, ტყის განაპირას, ტერიტორიაზე შეინიშნება შავი ჰუმუსის ფენა. ვიზუალური დაკვირვებით, მიწის ზედაპირზე არ ჩანს კულტურული მემკვიდრეობის ობიექტის არსებობის ნიშანი.

**ანძა №22 (X 315014.33; Y 4715079.81; ზღ.დ 934 მ)** – №21 ანძიდან 242 მეტრში. მდებარეობს სოფელ აღვის და ცხუკუშერის დამაკავშირებელი გზის განაპირას, ტყის ნაპირზე, ციცაბო კლდეზე, ფართობი დაახლოებით 150-200კვ.მ. ვიზუალური დაკვირვებით, მიწის ზედაპირზე არ ჩანს კულტურული მემკვიდრეობის ობიექტის არსებობის ნიშანი.

**ანძა №23 (X 315198.09; Y 4715004.63; ზღ.დ 938 მ)** - №22 ანძიდან 199 მეტრში. ფართობი დაახლოებით 250-300კვ.მ. მდებარეობს ტყის პირას, სოფელ აღვში მიტოვებული და დანგრეული სახლის ეზოს უშუალო სიახლოვეს. ტერიტორია მცენარეული საფარით არის დაფარული (გვიმრებით). ვიზუალური დაკვირვებით, მიწის ზედაპირზე არ ჩანს კულტურული მემკვიდრეობის ობიექტის არსებობის ნიშანი.

**ანძა №24 (X 315479.32; Y 4714840.12; ზღ.დ 970)** - №23 ანძიდან 326 მეტრში. ფართობი დაახლოებით 250-300კვ.მ. მდებარეობს სოფელ აღვის გზის განაპირას, ტერიტორია მცენარეული საფარით არის დაფარული. ვიზუალური დაკვირვებით, მიწის ზედაპირზე არ ჩანს კულტურული მემკვიდრეობის ობიექტის არსებობის ნიშანი.

**ანძა №25 (X 315710.61; Y 4714705.62; ზღ.დ 995 მ)** - №24 ანძიდან 268 მეტრში. მდებარეობს დაფერდებულ ტერიტორიაზე, მაცვლის ბუჩქებით დაფარულ ადგილას. ფართობი დაახლოებით 200-250 კვ.მ. შეინიშნება შავი ჰუმუსის ფენა. ვიზუალური დაკვირვებით, მიწის ზედაპირზე არ ჩანს კულტურული მემკვიდრეობის ობიექტის არსებობის ნიშანი.

**ანძა №26 (X 315896.71; Y 4714597.47; ზღ.დ 1027 მ)** - №25 ანძიდან 215 მეტრში. მდებარეობს მოსწორებულ ადგილას, სასოფლო გზის გვერდით, სოფლების: აღვის, ნაკურალეშისა და ცხუკუშერის გზაგასაყარზე. ფართობი დაახლოებით 250-300კვ.მ. ტერიტორია მცენარეული საფარით არის დაფარული. ვიზუალური დაკვირვებით, მიწის ზედაპირზე არ ჩანს კულტურული მემკვიდრეობის ობიექტის არსებობის ნიშანი.

**ანძა №27 (X 316080.00; Y 4714381.78; ზღ.დ 1020 მ)** - №26 ანძიდან 283 მეტრში. მდებარეობს სოფელ აღვისა და ცხუკუშერის დამაკავშირებელი გზის განაპირას, ტყეში, ფართობი დაახლოებით 200-250კვ.მ. ტერიტორია მცენარეული საფარით არის დაფარული. ვიზუალური დაკვირვებით, მიწის ზედაპირზე არ ჩანს კულტურული მემკვიდრეობის ობიექტის არსებობის ნიშანი.

**ანძა №28 (X 316227.46; Y 4714208.69; ზღ.დ 1018 მ)** - №27 ანძიდან 227 მეტრში. მდებარეობს დაფერდებულ ადგილას, ტყეში. ფართობი დაახლოებით 200-250კვ.მ. მიწის ზედაპირი

მთლიანად დაფარულია ფოთლებით. ვიზუალური დაკვირვებით, მიწის ზედაპირზე არ ჩანს კულტურული მემკვიდრეობის ობიექტის არსებობის ნიშანი.

**ანძა №29 (X 316413.66; Y 4713989.16; ზღ.დ 1020 მ)** - №28 ანძიდან 288 მეტრში. მდებარეობს ტყეში, სასოფლო გზის განაპირას. მიწის ზედაპირი მთლიანად დაფარულია მცენარეული საფარით. ფართობი დაახლოებით 250-300კვ.მ. ვიზუალური დაკვირვებით, მიწის ზედაპირზე არ ჩანს კულტურული მემკვიდრეობის ობიექტის არსებობის ნიშანი.

**ანძა №30 (X 316569.11; Y 4713807.15; ზღ.დ 1035 მ)** - №29 ანძიდან 239 მეტრში. მდებარეობს ტყის განაპირას, პატარა მდელოზე, სოფელ აღვისა და ცხუკუშერის დამაკავშირებელი გზის სიახლოვეს. ფართობი დაახლოებით 200-250კვ.მ. მიწის ზედაპირი მთლიანად დაფარულია მცენარეული საფარით. ვიზუალური დაკვირვებით, მიწის ზედაპირზე არ ჩანს კულტურული მემკვიდრეობის ობიექტის არსებობის ნიშანი.

**ანძა №31 (X 316730.28; Y 4713596.41; ზღ.დ 1025 მ)** - №30 ანძიდან 265 მეტრში. მდებარეობს შემადღებულ ბორცვზე, სოფელ ცხუკუშერისა და აღვის დამაკავშირებელ გზასთან სიახლოვეს. ფართობი დაახლოებით 300-350კვ.მ. მიწის ზედაპირი დაფარულია ბალახით. ვიზუალური დაკვირვებით, მიწის ზედაპირზე არ ჩანს კულტურული მემკვიდრეობის ობიექტის არსებობის ნიშანი.

**ანძა №32 (X 316896.58; Y 4713470.77; ზღ.დ 1003 მ)** - №31 ანძიდან 208 მეტრში. მდებარეობს დაფერდებულ ზედაპირზე, სოფელ ცხუკუშერთან ახლოს. ფართობი დაახლოებით 250-300 კვ.მ. მიწის ზედაპირის ნაწილი დაფარულია ბალახით, დანარჩენ ნაწილში კი ჩანს მონაცრისფრო ფხვიერი, უნაყოფო ნაშალი ფენა. ვიზუალური დაკვირვებით, მიწის ზედაპირზე არ ჩანს კულტურული მემკვიდრეობის ობიექტის არსებობის ნიშანი.

**ანძა №33 (X 317060.21; Y 4713391.23; ზღ.დ 975 მ)** - №32 ანძიდან 182 მეტრში. მდებარეობს მცირედ დაქანებულ ადგილას, პატარა ტბის გვერდით, სოფელ ცხუკუშერის შიდა გზასთან ახლოს. ფართობი დაახლოებით 300-350კვ.მ. ტერიტორიის მცირე ნაწილი დაფარულია მცენარეებით, უმეტესად, შეინიშნება კლდის ნაშალი, მონაცრისფრო ქანები. ვიზუალური დაკვირვებით, მიწის ზედაპირზე არ ჩანს კულტურული მემკვიდრეობის ობიექტის არსებობის ნიშანი.

**ანძა №34 (X 317313.95; Y 4713312.71; ზღ.დ 970 მ)** - №33 ანძიდან 266 მეტრში. მდებარეობს შემადღებულ ბორცვზე. ფართობი დაახლოებით 300-350კვ.მ. მიწის ზედაპირი

დაფარულია ბალახით. ვიზუალური დაკვირვებით, ზედაპირზე არ ჩანს კულტურული მემკვიდრეობის ობიექტის არსებობის ნიშანი.

**ანძა №35 (X 317868.02; Y 4713188.74; ზღ.დ 950)** - №34 ანძიდან 568 მეტრში. მდებარეობს შემადლებულ ბორცვის კალთაზე. ფართობი დაახლოებით 200-250კვ.მ. მიწის ზედაპირი დაფარულია ბალახით. ზედაპირული დათვალიერებით, შეინიშნება კლდის ნატეხები. ვიზუალური დაკვირვებით, მიწის ზედაპირზე არ ჩანს კულტურული მემკვიდრეობის ობიექტის არსებობის ნიშანი.

**ანძა №36 (X 318106.96; Y 4713132.46; ზღ.დ 966 მ)** - №35 ანძიდან 245 მეტრში. მდებარეობს ბორცვის კალთაზე. ფართობი დაახლოებით 250-300კვ.მ. მიწის ზედაპირი დაფარულია ბალახით. ვიზუალური დაკვირვებით, მიწის ზედაპირზე არ ჩანს კულტურული მემკვიდრეობის ობიექტის არსებობის ნიშანი.

**ანძა №37 (X 318574.05; Y 4713053.96; ზღ.დ 947 მ)** - №36 ანძიდან 474 მეტრში. მდებარეობს ოდნავ დაფერდებულ ზედაპირზე, შერეულ ტყეში. ფართობი დაახლოებით 200-250კვ.მ. მაღალი კლდის თავზე. ვიზუალური დაკვირვებით, მიწის ზედაპირზე არ ჩანს კულტურული მემკვიდრეობის ობიექტის არსებობის ნიშანი.

**ანძა №38 (X 319009.02; Y 4713367.80; ზღ.დ 584 მ)** - №37 ანძიდან 536 მეტრში. მდებარეობს ტყესთან ახლოს, კლდის ნაშალ ქანებზე. ფართობი დაახლოებით 250-300კვ.მ. ვიზუალური დაკვირვებით, მიწის ზედაპირზე არ ჩანს კულტურული მემკვიდრეობის ობიექტის არსებობის ნიშანი.

**ანძა №39 (X 319286.25; Y 4713625.58; ზღ.დ 610 მ); ანძა №40 (X 319523.91; Y 4713834.30; ზღ.დ 560 მ); ანძა №41 (X 319645.08; Y 4713949.14; ზღ.დ 500 მ)** - აღნიშნულ ტერიტორიებზე ვიზუალური არქეოლოგიური დაზვერვებით, გამოვლინდა არქეოლოგიური ობიექტი, კერძოდ, ნამოსახლარი. სავარაუდოდ, იგი უნდა წარმოადგენდეს შუა საუკუნეების დიდ ნასოფლარს. ტერიტორიის დათვალიერებისას, გამოვლინდა დიდი ზომის კედლები, რომლებიც მშრალი წყობის ქვით არის ნაგები. კედლების სისქე 1მ-დან 2მ-მდე მერყეობს, ხოლო სიგრძე ზოგიერთ შემთხვევაში 20მ-მდე აღწევს. კედლები ნაგებია სხვადასხვა ზომის ქვის კვადრებით, რომლებიც, ზოგიერთ შემთხვევაში, გათლილი და დამუშავებულია. სამშენებლო ქვის ზომები არაერთგვაროვანია, სხვადასხვა კედლებში განსხვავებული ქვები არის გამოყენებული, ქვის ზომები 10 X 10 X 15 სმ-დან 30 X 20 X 50 სმ-მდე. ნასოფლარი მდებარეობს მდინარე რიონის მარჯვენა მხარეს არსებულ დაქანებულ ფერდობზე.

არქეოლოგიური ობიექტის ტერიტორია მთლიანად დაფარულია ხშირი ტყითა და ბუჩქნარით, რაც ძალზე ართულებს ნაგებობათა ზუსტი განლაგების და მათი ფუნქციური დატვირთვის დადგენას. როგორც ჩანს, ადგილი დიდი ხნის მიტოვებულია მოსახლეობის მიერ. ობიექტის ირგვლივ უახლოესი დასახლებული პუნქტი არის სოფელი ცხუკუშერი, ნასოფლარის დასავლეთით, დაახლოებით 1 500 მეტრში. გამოვლენილი ნამოსახლარი ვრცელდება დაახლოებით 5 ჰა ფართობზე, საიდანაც სამშენებლო არეალში ექცევა 1 ჰა-მდე მონაკვეთი.

**ანძა №42 (X 320183.60; Y 4714228.26; ზღ.დ 488 მ)** - №41 ანძიდან 607 მეტრში. მდებარეობს სოფლის გზასთან ახლოს, მოსწორებულ ადგილას, ნაძვებს შორის. ფართობი დაახლოებით 250-300კვ.მ. ვიზუალური დაკვირვებით, მიწის ზედაპირზე არ ჩანს კულტურული მემკვიდრეობის ობიექტის არსებობის ნიშანი.

**ანძა №43 (X 320499.55; Y 4714315.93; ზღ.დ 475 მ)** - №42 ანძიდან 328 მეტრში. მდებარეობს მოსწორებულ ადგილას, წიწვოვან მცენარეებს შორის. ფართობი დაახლოებით 200-250კვ.მ. ვიზუალური დაკვირვებით, მიწის ზედაპირზე არ ჩანს კულტურული მემკვიდრეობის ობიექტის არსებობის ნიშანი.

**№44 (X 320499.55; Y 4714315.93; ზღ.დ 475 მ)** - №43 ანძიდან 250 მეტრში. მდებარეობს შემადლებულ ადგილას, წიწვოვან მცენარეებს შორის. ფართობი დაახლოებით 300-350 კვ.მ. ვიზუალური დაკვირვებით, მიწის ზედაპირზე არ ჩანს კულტურული მემკვიდრეობის ობიექტის არსებობის ნიშანი.

## **დასკვნა**

ცაგერის მუნიციპალიტეტში, სოფ. აღვის მიდამოებში, „ჯონოული 2“ ჰესის ელექტროგადამცემი ხაზის 13კმ-იანი სამშენებლო ტრასის კულტურული მემკვიდრეობის საველე, ზედაპირული დაზვერვებით შესწავლილ იქნა თვითონ საპროექტო ტრასა და 44 ელექტროგადამცემი ანძის განთავსების არეალი, რომელიც მდებარეობს მდინარე ჯონოულის სანაპიროდან, რიონის ხეობამდე.

დათვალიერებამ დაადასტურა, რომ საპროექტო ტრასაზე და №1; №2; №3; №4; №5; №6; №7; №8; № 9; №10; №11; №12; №13; №14; №15; №16; №17; №18; №19; №20; №21; №22; №23; №24; №25; №26; №27; №28; №29; №30; №31; №32; №33; №34; №35; №36; №37; №38; №42; №43 და №44 ანძების განთავსების ადგილებში, კულტურული მემკვიდრეობის ობიექტები ზედაპირულად არ შეინიშნება და შესაძლებელია სამშენებლო სამუშაოების წარმოება.

დაზვერვების დროს, რომ იმ ტერიტორიაზე, სადაც დაგეგმილია №39, №40 და №41 ანძების განთავსება, აღმოჩნდა შუა საუკუნეების ნასახლარი, სადაც კარგად იკითხება მშრალი ქვის წყობით ნაგები, სხვადასხვა დანიშნულების შენობა-ნაგებობების კედლის ნაშთები.

გარდა უშუალოდ ანძების განთავსების სამშენებლო ადგილებისა, ელექტროგადამცემი ხაზის არც მშენებლობის პერიოდი და არც ექსპლუატაცია, არ მოახდენს ფიზიკურ ზეგავლენას კულტურული მემკვიდრეობის ობიექტზე, თუნდაც ის, უშუალოდ, ხაზის ქვეშ მდებარეობდეს. ამ მხრივ, გასათვალისწინებელია მხოლოდ ის ობიექტები, რომლებსაც აქვთ კანონმდებლობით აქვთ მინიჭებული კულტურული მემკვიდრეობის ძეგლის სხვადასხვა, გარკვეული სტატუსები, რომლებიც ითვალისწინებენ ლანდშაფტური და ვიზუალური დაცვის ზონებს. ასეთ ობიექტს წარმოადგენს სოფელ ზედა აღვში მდებარე მთავარანგელოზის ტაძარი (X 313288.73; Y 4715352.19; ზღ.დ. 680მ), რომლის ვიზუალური დაცვის ზონაშიც ექცევა ელექტროგადამცემი ხაზი და ანძები. იგი მდებარეობს №15 ანძიდან 180მ, ხოლო №14 ანძიდან 220 მეტრის მოშორებით, შემადლებულ გორაკზე. აღნიშნულ გარემოებას მინიმუმამდე დაჰყავს მათ შორის ვიზუალური კონტაქტი. აქედან გამომდინარე, ეგზ-ის არსებობა და ანძების განლაგება გავლენას არ ახდენს ძეგლის ისტორიულად ჩამოყალიბებულ გარემოზე ან/და მის სრულფასოვან აღქმაზე. (ტაბ. XI)

**რეკომენდაციები:**

1. სამშენებლო პროექტის მიმდინარეობისას, კულტურული მემკვიდრეობის ობიექტის, არტეფაქტის ან სხვა არქეოლოგიური ნიშნის შემთხვევითი აღმოჩენისას, მისი დაზიანების ან განადგურების თავიდან აცილების მიზნით, აუცილებელია გატარდეს საქართველოს კანონმდებლობით („საქართველოს კანონი კულტურული მემკვიდრეობის შესახებ“, 2007), გათვალისწინებული ღონისძიებები, კერძოდ, ასეთი აღმოჩენის დროს, მშენებელი კომპანია ვალდებულია მოცემულ ადგილას შეწყვიტოს სამშენებლო სამუშაოები, დაიცვას აღმოჩენის ადგილი და მოიწვიოს ამ საქმიანობაზე საქართველოს კანონმდებლობით უფლებამოსილი ორგანოს სპეციალისტები, არქეოლოგიური ძეგლის მნიშვნელობის დადგენისა და სამუშაოების გაგრძელების თაობაზე გადაწყვეტილების მიღებისათვის. სამუშაოების გაგრძელება შესაძლებელი იქნება შესაბამისი კომპეტენციის მქონე სახელწიფო ორგანოს მიერ გაცემული ნებართვის საფუძველზე.

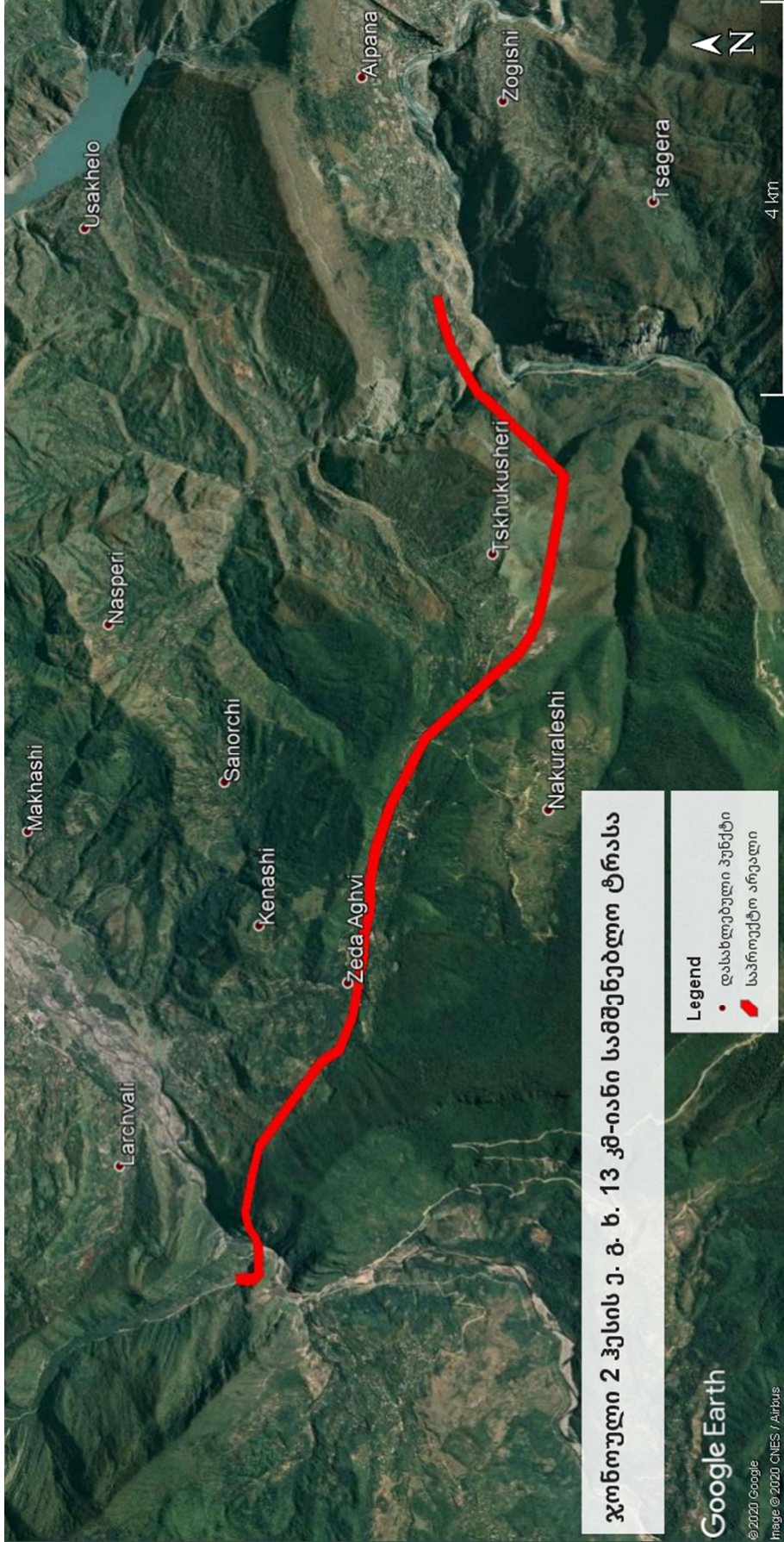
2. იმ ტერიტორიაზე, სადაც დაგეგმილია №39, №40 და №41 ანძების განთავსება და აღმოჩნდა შუა საუკუნეების ნასახლარი, სამშენებლო სამუშაოების ჩატარება არსებული მდგომარეობით, არ შეიძლება. დამკვეთმა კომპანიამ უნდა უზრუნველყოს საპროექტო მარშრუტის ცვლილება და №39, №40 და №41 ანძების გადატანა ისეთ ადგილას, სადაც არ მოხდება კულტურული მემკვიდრეობის ობიექტების დაზიანება. ხოლო იმ შემთხვევაში, თუ საინჟინრო-ტექნიკური მიზეზების გამო, ანძების გადატანა არ იქნება შესაძლებელი, აღნიშნული ტერიტორია არქეოლოგიურად შესწავლილი და დაფიქსირებული უნდა იქნას სამშენებლო სამუშაოების დაწყებამდე.

**ტაბულების აღწერილობა:**

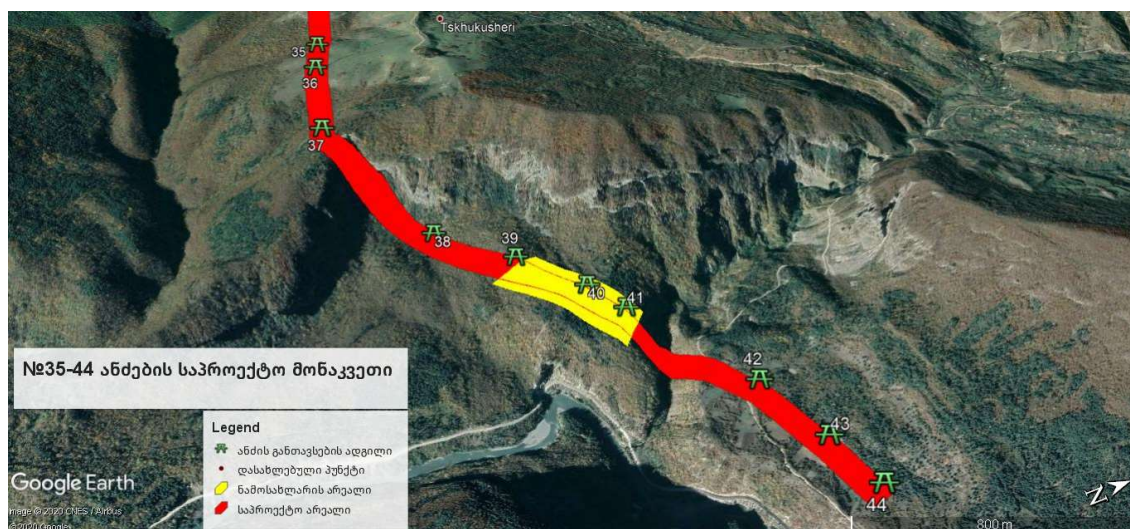
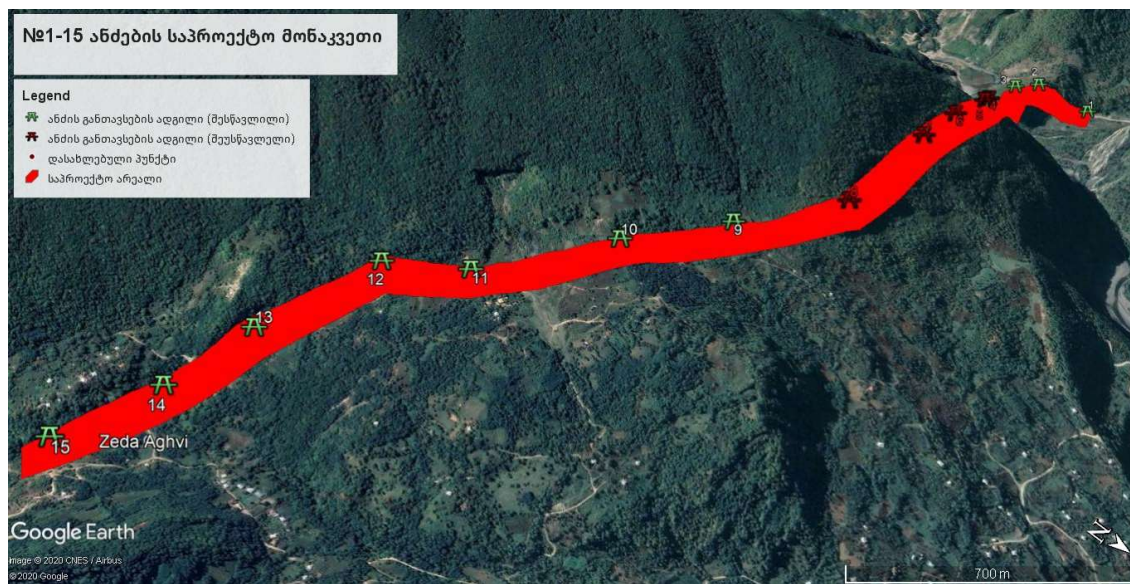
- I. „ჯონოული 2“ ჰესის ეგზ-ის 13 კმ-იანი სამშენებლო ტრასა.
- II. არქეოლოგიურად შესწავლილი არეალი.
- III. №1, №2, №3, №9, №10 და №11 ანძების განთავსების არეალი.
- IV. №12, №13, №14, №15, №16 და №17 ანძების განთავსების არეალი.
- V. №18, №19, №20, №21, №22 და №23 ანძების განთავსების არეალი.
- VI. №24, №25, №26, №27, №28 და №29 ანძების განთავსების არეალი.
- VII. №30, №31, №32, №33, №34 და №35 ანძების განთავსების არეალი.
- VIII. №36, №37, №38, №42, №43 და №44 ანძების განთავსების არეალი.
- IX. №39, №40 და №41 ანძების განთავსების არეალში გამოვლენილი ნამოსახლარი.
- X. №39, №40 და №41 ანძების განთავსების არეალში გამოვლენილი ნამოსახლარი.
- XI. საპროექტო არეალისა და ანძების განთავსების ადგილების მიმართება სოფ. ზედა აღვის მთავარანგელოზის ეკლესიასთან.



ტაბ. I



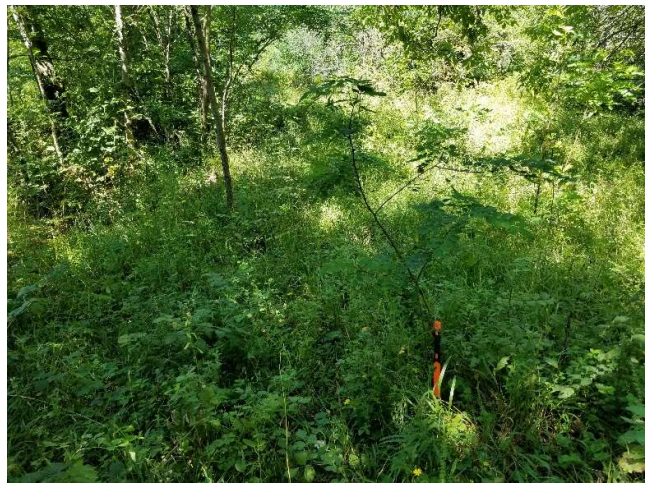
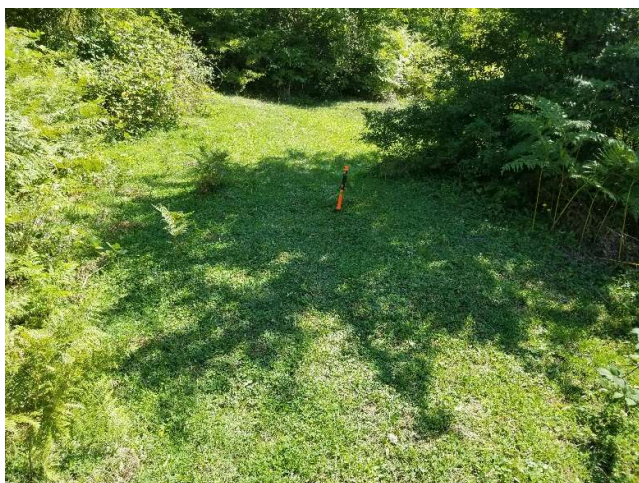
ტაბ. II



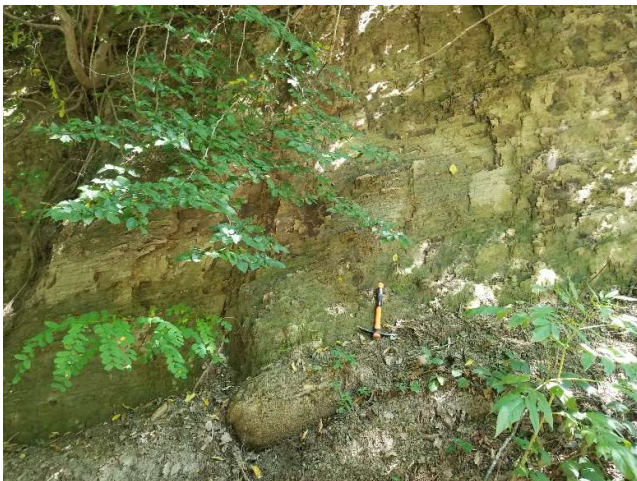
საბ. III



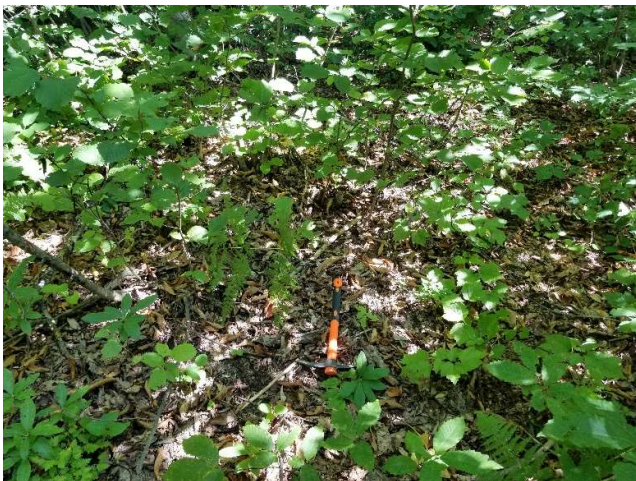
საბ. IV



Պատ. V



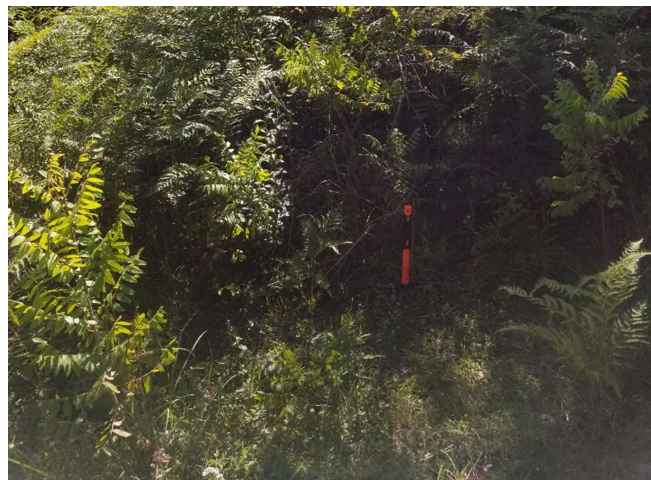
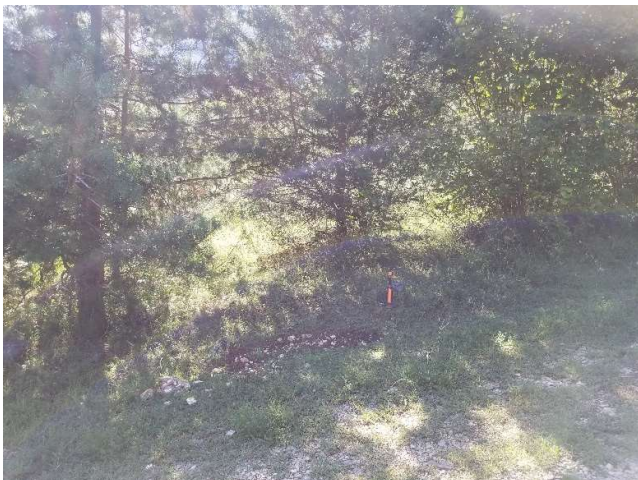
Պատկեր VI



საბ. VII



ჭაბ. VIII





Պատ. IX



Պատ. X



ტაბ. XI

