



შპს „ვესტ ჯორჯია“

ზუგდიდის მუნიციპალიტეტში, სოფ. ახალსოფლის ტერიტორიაზე ასფალტის საწარმოს
ექსპლუატაცია

არატექნიკური რეზიუმე

მომზადებულია: შპს „გარემოსდაცვითი და შრომის უსაფრთხოების
საგანმანათლებლო და საკონსულტაციო ცენტრი-ეკომეტრი“-ს მიერ

დირექტორი: თინათინ ჟიჟიაშვილი

ხელმოწერა:

ქ. თბილისი, 2021 წელი

სარჩევი

1.	შესავალი	3
2.	დაგეგმილი საქმიანობის აღწერა	5
2.1	საპროექტო ტერიტორიის ადგილმდებარეობა.....	5
2.2	საწარმოო დანადგარების, ინფრასტრუქტურული ობიექტების მოწყობის ადგილმდებარეობა GPS კორდინატების მითითებით	6
2.3	პროექტის საჭიროების დასაბუთება.....	8
2.4	მანძილები საწარმოს ტერიტორიიდან უახლოეს საცხოვრებელ სახლებამდე დასახლებამდე, მდინარემდე.....	9
2.5	ინფორმაცია 500 მ რადიუსის საზღვრებში არსებული საწარმოების შესახებ.....	10
2.6	საწარმოს არსებული მდგომარეობა	12
2.7	ტექნოლოგიურ პროცესში მონაწილე დანადგარებისა და ტექნოლოგიური პროცესის აღწერა, საწარმოს წარმადობა	13
2.8	საწვავის გასამართი სვეტის მოწყობა	20
2.9	საწარმოს ტექნოლოგიურ პროცესში გამოყენებული მასალები და რაოდენობა	21
2.10	საწარმოს მომარაგება საჭირო ნედლეულით, მოთხოვნები ბუნებრივ და ენერგეტიკულ რესურსებზე, ნედლეულის შემოტანის და პროდუქციის გატანის სიხშირე შესაბამისი მარშრუტის მითითებით და ტრანსპორტირების გეგმა-გრაფიკი	22
3.	დანართი 1 - საწარმოს ტექნოლოგიური სქემის ნიმუში	24
4.	დანართი 2 - ამონაწერი სამეწარმეო რეესტრიდან	25
5.	დანართი 3 - მიწის ნაკვეთის ამონაწერი საჯარო რეესტრიდან	27

1. შესავალი

შპს „ვესტ ჯორჯია“ საქართველოს ტერიტორიაზე ფუნქციონირებს 2010 წლიდან. მის ძირითად საქმიანობას წარმოადგენს საგზაო სამშენებლო სამუშაოების განხორციელება.

კომპანია გეგმავდა და ამ ეტაპზე, კომპანიამ უკვე მოაწყო ასფალტის საწარმო ზუგდიდის მუნიციპალიტეტში, კერძოდ კი სოფ. ახალსოფლის ტერიტორიაზე.

ვინაიდან, ზემოაღნიშნული საქმიანობა წარმოადგენს საქართველოს კანონის „გარემოსდაცვითი შეფასების კოდექსი“-ს II დანართის მე-5 პუნქტის, 5.3 ქვეპუნქტით გათვალისწინებულ საქმიანობას, ამავე კოდექსის მე-7 მუხლის, მე-13 პუნქტის შესაბამისად მიღებულ იქნა გადაწყვეტილება სკრინინგის პროცედურის გარეშე, სკოპინგის განცხადების მომზადების შესახებ.

საქართველოს გარემოს დაცვისა და სოფლის მეურნეობის მინისტრის 2021 წლის 12 იანვრის #2-35 ბრძანებით შპს „ვესტ ჯორჯიაზე“ გაიცა სკოპინგის დასკვნა #101; 28.12.2020.

ყოველივე ზემო აღნიშნულიდან გამომდინარე, ასფალტის საწარმოს ექსპლუატაციასთან დაკავშირებით საქართველოს კანონის „გარემოსდაცვითი შეფასების კოდექსის“ მე-10 მუხლის შესაბამისად მომზადებულ იქნა წინამდებარე გზშ-ს ანგარიში, რომელიც ამავე მუხლის მოთხოვნის შესაბამისად გარდა სხვა საჭირო საკითხებისა ასევე მოიცავს შემდეგ ინფორმაციას:

დაგეგმილი საქმიანობის აღწერას, კერძოდ:

- საქმიანობის განხორციელების ადგილის აღწერას, GIS (გეოინფორმაციული სისტემები) კოორდინატების მითითებით (shp-ფაილთან ერთად), აგრეთვე საქმიანობის გარემოს არსებული მდგომარეობის აღწერას;
- ინფორმაციას მიწის კატეგორიისა და მიწათსარგებლობის ფორმის შესახებ;
- ინფორმაციას დაგეგმილი საქმიანობის ფიზიკური მახასიათებლების (სიმძლავრე, მასშტაბი და საწარმოო პროცესი) შესახებ;
- ინფორმაციას ექსპლუატაციის ეტაპზე შესაძლო უარყოფითი შედეგების და ემისიების (როგორებიცაა წყლის, ჰაერის, მიწის და წიაღისეულის დაბინძურება, ხმაური, ვიბრაცია, ელექტრომაგნიტური გამოსხივება, სითბური გამოსხივება, რადიაცია) შესახებ;
- ინფორმაციას იმ ნარჩენების სახეების, მახასიათებლებისა და რაოდენობის შესახებ, რომლებიც წარმოიქმნება ექსპლუატაციის ეტაპზე, აგრეთვე, ნარჩენების მართვის სფეროში მოქმედი ნორმატიული აქტებით განსაზღვრულ დამატებით ინფორმაციას;
- ინფორმაციას გარემოს დაცვის მიზნით შემოთავაზებული დაგეგმილი საქმიანობისა და მისი განხორციელების ადგილის ყველა გონივრული ალტერნატივის შესახებ, შესაბამისი

დასაბუთებით, მათ შორის, უმოქმედობის (ნულოვანი) ალტერნატივის შესახებ, რომელიც გულისხმობს საქმიანობის განხორციელებლობის შემთხვევაში გარემოს არსებული მდგომარეობის ბუნებრივად განვითარების აღწერას, რომლის შეფასებაც შესაძლებელია არსებული ინფორმაციის გამოყენებით და მეცნიერულ ცოდნაზე დაყრდნობით;

- ინფორმაციას საქმიანობის განხორციელებით გარემოზე შესაძლო მნიშვნელოვანი ზემოქმედების შესახებ;
- ინფორმაციას საქმიანობის განხორციელებით შესაძლო პირდაპირი და არაპირდაპირი, კუმულაციური, მოკლევადიანი და გრძელვადიანი, პოზიტიური და ნეგატიური ზემოქმედების შესახებ;
- ინფორმაციას საქმიანობით გამოწვეული შესაძლო ინციდენტების განსაზღვრისა და მათი შედეგების შეფასების შესახებ, მათ შორის, ავარიულ სიტუაციებზე რეაგირების სამოქმედო გეგმას;
- ინფორმაციას საქმიანობის შეწყვეტის შემთხვევაში ამ საქმიანობის დაწყებამდე არსებული გარემოს მდგომარეობის აღდგენის საშუალებების შესახებ;
- სკოპინგის ეტაპზე საზოგადოების ინფორმირებისა და მის მიერ წარმოდგენილი მოსაზრებებისა და შენიშვნების შეფასებას;

ამასთან, წინამდებარე გზშ ანგარიში მოიცავს სკოპინგის დასკვნით მოთხოვნილ ინფორმაციას.

ცნობები საქმიანობის განმახორციელებელი კომპანიის შესახებ მოცემულია ცხრილში N1.

ცხრილი 1 – ცნობები კომპანიის შესახებ

საქმიანობის განმახორციელებელი	შპს „ვესტ ჯორჯია“
კომპანიის იურიდიული მისამართი	სანკტ პეტერბურგის ქ. N17, ქ. ზუგდიდი საქართველო
კომპანიის საიდენტიფიკაციო ნომერი	419982727
კომპანიის ხელმძღვანელი	დავით სიჭინავა
დაგეგმილი საქმიანობის დასახელება	ასფალტის წარმოება
საქმიანობის განხორციელების ადგილმდებარეობა	ზუგდიდის მუნიციპალიტეტი, სოფ. ახალსოფელი ქ.#26
გზშ ანგარიშის მომამზადებელი ორგანიზაცია	შპს „გარემოსდაცვითი და შრომის უსაფრთხოების საგანმანათლებლო და საკონსულტაციო ცენტრი-ეკომეტრი“
დირექტორი	თინათინ ჟიჟიაშვილი
საკონტაქტო ინფორმაცია	ტელ: 577 38 01 13; E-mail: esec.ecometer@gmail.com

2. დაგეგმილი საქმიანობის აღწერა

2.1 საპროექტო ტერიტორიის ადგილმდებარეობა

შპს „ვესტ ჯორჯიას“ პირად საკუთრებაში გააჩნია არასასოფლო-სამეურნეო დანიშნულების მქონე მიწის ნაკვეთი, რომელიც მდებარეობს ზუგდიდის მუნიციპალიტეტის, სოფ. ახალსოფლის ტერიტორიაზე.

მიწის საერთო ფართობი არის 3000 კვ.მ. აღნიშნული ფართობი თავისუფალი იყო შენობა-ნაგებობებისაგან. კომპანია აღნიშნულ მიწაზე მოაწყო ასფალტის ნარევის დამამზადებელი საწარმო.

საწარმოს განთავსების მიწის ნაკვეთის საკადასტრო კოდა: 43.11.42.182 და წარმოადგენს შპს „ვესტ ჯორჯიას“ საკუთრებას.

მიწის ნაკვეთის GPS კოორდინატები მოცემულია ცხრილში 2.1.

ცხრილი 2.1 - მიწის ნაკვეთის GPS კოორდინატები

#	X	Y
1	736522.225	4706283.89
2	736560.971	4706273.957
3	736545.125	4706204.752
4	736505.126	4706205.028

საპროექტო ტერიტორია, სადაც მოეწყო ასფალტის საწარმო, წარმოადგენდა მცენარეული საფარისგან თავისუფალ ტერიტორიას, რომელსაც ერთი მხრიდან ესაზღვრება ცენტრალური გზა, მეორე მხრიდან კი მდინარე ჯუმი, რომელიც დამორებულია 180 მეტრი მანძილით.

მიწის ნაკვეთის ნიადაგის ზედაპირი წარმოდგენილი იყო ქვიშა-ხრეშოვანი მასალით, შესაბამისად ნიადაგის ნაყოფიერი ფენის მოხსნის საჭიროება არ ყოფილა.

ვიზუალური შეფასებით, ტერიტორიაზე არ ფიქსირდება კულტურული მემკვიდრეობის ძეგლი. პროექტის განხორციელება არ საჭიროებს დამატებითი მისასვლელი გზების მშენებლობას და გამოყენებული იქნება არსებული გრუნტის გზები.

2.2 საწარმოო დანადგარების, ინფრასტრუქტურული ობიექტების მოწყობის ადგილმდებარეობა GPS კოორდინატების მითითებით

საწარმოს ტექნოლოგიური დანადგარების და ობიექტებზე არსებული სხვა ინფრასტრუქტურის GPS კოორდინატები მოცემულია ცხრილში 2.2. ხოლო, აღნიშნული ინფრასტრუქტურის განთავსება წარმოდგენილია საწარმოს გენ. გეგმაზე და სიტუაციურ რუკაზე.

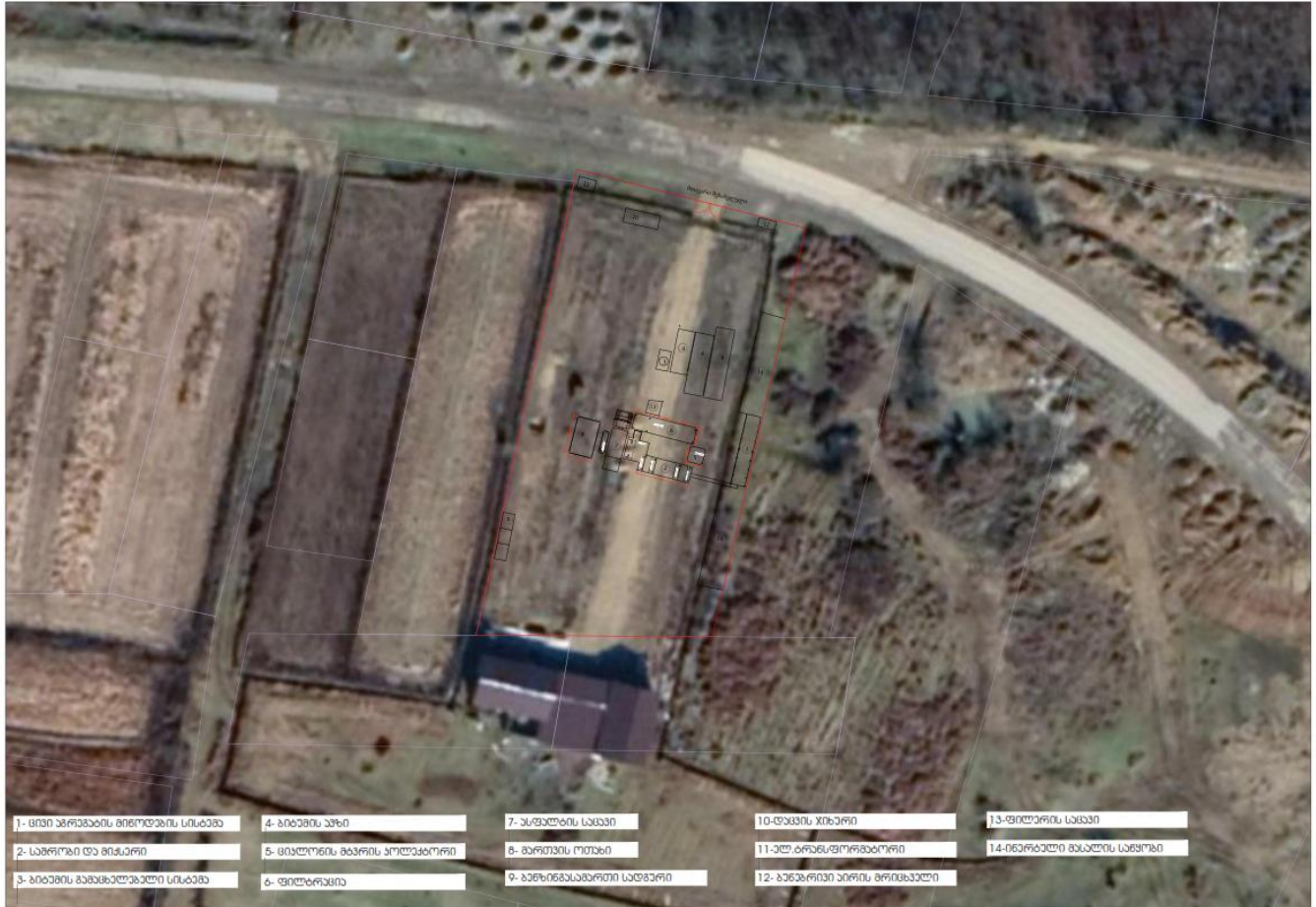
ცხრილი 2.2

#	დასახელება	X	Y
1	ცივი აგრეგატის მიწოდების სისტემა	736551.0	4706236.6
2	საშრობი და მიქსერი	736537.1	4706233.2
3	ბიტუმის გამაცხელებელი სისტემა	736536.9	4706251.5
4	ბიტუმის ავზი	736543.6	4706252.0
5	ციკლონის მტვრის კოლექტორი	736542.5	4706235.5
6	ფილტრაცია	736536.8	4706240.2
7	ასფალტის საცავი	736528.8	4706237.1
8	მართვის ოთახი	736523.5	4706238.7
9	საწვავგასამართი სვეტი	736509.8	4706221.5
10	დაცვის ჯიხური	736533.1	4706275.5
11	ელ. ენერჯის ტრანსფორმატორი	736523.8	4706281.3
12	ბუნებრივი აირის მრიცხველი	736554.3	4706274.6
13	ფილერის საცავი	736535.1	4706243.7
14	ინერტული მასალის საწყობი	736553.3	4706249.6
14-2	ინერტული მასალის საწყობი	736546.5	4706221.4

ცხრილი			
#	დასახელება	X	Y
1	ცივი აგროტექნიკის მიწოდების სისტემა	73655.1	4706236.6
2	საშრობი და მიწვერა	736537.1	4706233.2
3	მიტუმრის გამაგებლებელი სისტემა	736536.9	4706251.5
4	მიტუმრის აგება	736543.6	4706252
5	ცივი წყლის მიტუმრის კოლექტორი	736542.5	4706235.5
6	ფილტრაცია	736536.8	4706240.2
7	მიტუმრის საცავი	736528.8	4706237.1
8	მარხვის ოთახი	736523.5	4706238.7
9	საწვავი-საქარბო სტეტი	736509.8	4706221.5
10	დაცვის ვიზუალიზაცია	736533.1	4706275.5
11	ელ. ქსელის ტრანსფორმაცია	736523.8	4706281.3
12	მიტუმრის აირის მიწოდება	736554.3	4706274.6
13	მიტუმრის საცავი	736535.1	4706243.7
14	ინტერული მასალის საწყობი	736553.3	4706249.6
14	ინტერული მასალის საწყობი	736546.5	4706221.4



სურ. 2.2 - საწარმოს გენ. გეგმა



სურ. 2.2.1 - საწარმოს განთავსების სიტუაციური სქემა

2.3 პროექტის საჭიროების დასაბუთება

ამ ეტაპზე, ქვეყანაში და მათ შორის სამეგრელო ზემო სვანეთის რეგიონში მიმდინარეობს სახელმწიფო მნიშვნელობის მქონე მრავალი ინფრასტრუქტურული პროექტის განხორციელება, მათ შორის არც ზუგდიდის მუნიციპალიტეტია გამონაკლისი. ინფრასტრუქტურული პროექტებიდან განსაკუთრებით მნიშვნელოვანია საავტომობილო გზების მშენებლობა.

საავტომობილო გზების მშენებლობისთვის მნიშვნელოვანია ასფალტის წარმოების არსებობა, ვინაიდან ასფალტი წარმოადგენს გზის მშენებლობის მთავარ პროდუქტს. ასფალტის წარმოების გაჩერება გამოიწვევს საავტომობილო ინფრასტრუქტურის მშენებლობაზე უარის თქმას. საავტომობილო

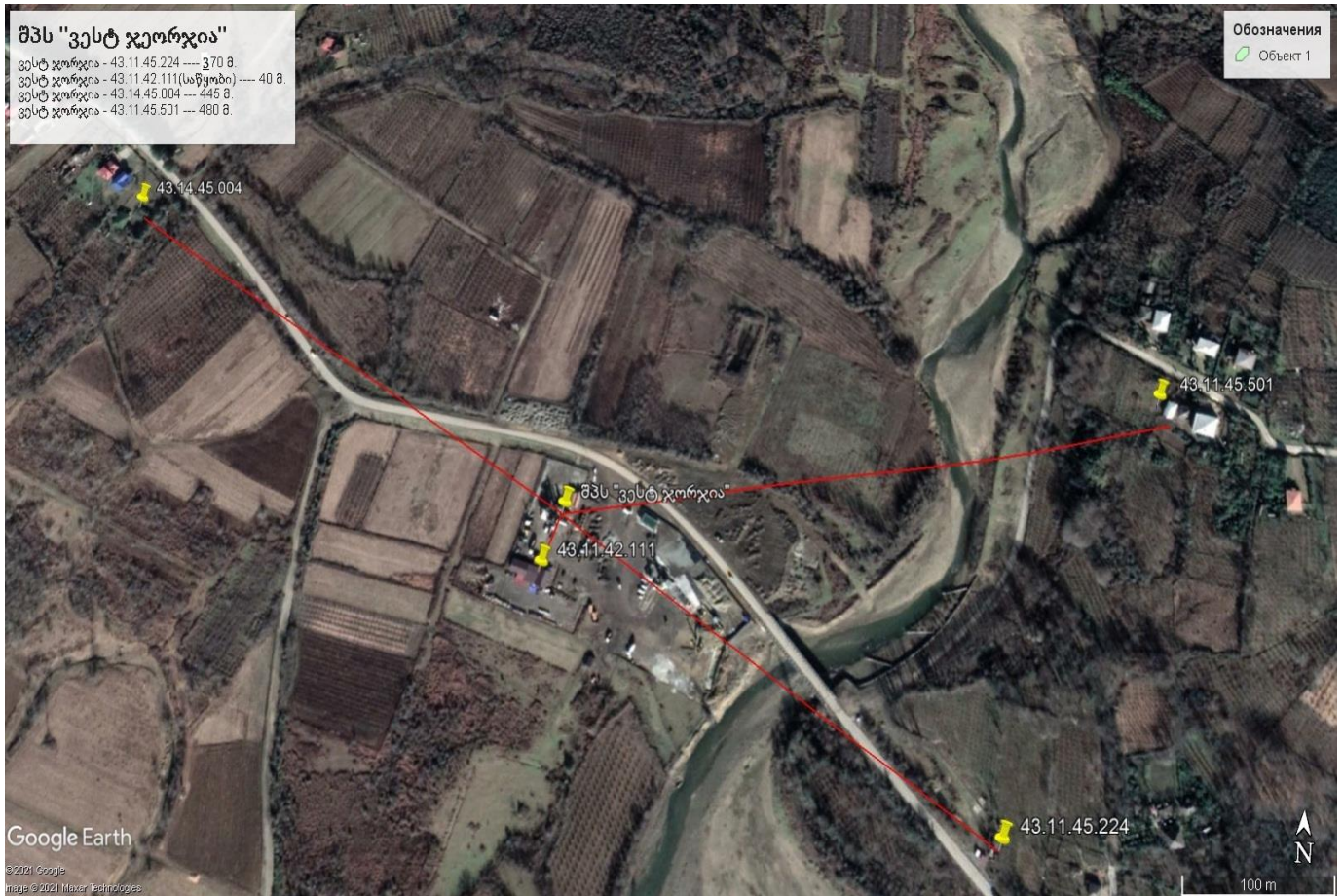
ინფრასტრუქტურის არსებობა კი ძალზედ მნიშვნელოვანია ქვეყნის ეკონომიკური, სოციალური, ტურისტული და სხვა განვითარებისთვის.

აღსანიშნავია, რომ შპს „ვესტ ჯორჯია“ სამეგრელოს რეგიონში, კერძოდ კი ზუგდიდის მუნიციპალიტეტში ახორციელებს სახელმწიფო პროექტებით გათვალისწინებულ, საავტომობილო გზების სარეაბილიტაციო და სამშენებლო სამუშაოებს. მშენებლობის პროცესში საჭიროა დიდი რაოდენობის ასფალტის შემოტანა. აღნიშნული გარემოების გათვალისწინებით, კომპანიამ მიიღო საკუთარი წარმოების დაწყების გადაწყვეტილება.

2.4 მანძილები საწარმოს ტერიტორიიდან უახლოეს საცხოვრებელ სახლებამდე დასახლებამდე, მდინარემდე

შპს „ვესტ ჯორჯია“-ს ასფალტის საწარმოს საწარმოო დანადგარები ფ/პ მურად დარასელიას საცხოვრებელი სახლიდან, რომლის საკადასტრო კოდია: 43.11.45.224 დაშორებულია 370 მეტრი მანძილით. აღნიშნული დანადგარები ფ/პ ონისე ღუბელაძის სახლიდან, რომლის მიწის ნაკვეთის საკადასტრო კოდია: 43.11.45.004, დაშორებულია 445 მეტრით. ხოლო ფ/პ თამაზ ხვინგიას მიწის ნაკვეთი, რომელზედაც განთავსებულია საცხოვრებელი სახლი და რომლის საკადასტრო კოდია: 43.11.45.501, საწარმოო დანადგარებიდან დაშორებულია 480 მეტრი მანძილით.

ხოლო რაც შეეხება მიწის ნაკვეთს საკადასტრო კოდით: 43.11.42.111, რომელიც მდებარეობს საპროექტო ტერიტორიის მომიჯნავედ 45 მეტრში, კერძო მესაკუთრისგან შეისყიდა შპს „ვესტ ჯორჯიამ“ და ამ ეტაპზე მიმდინარეობს აღნიშნული მიწის ნაკვეთის შპს „ვესტ ჯორჯიაზე“ რეგისტრაციის პროცედურა. საპროექტო ტერიტორიიდან მდინარე ჯუმი დაშორებულია 180 მეტრი მანძილით. ქ. ზუგდიდის შესასვლელიდან საწარმოო ტერიტორია დაშორებულია 1300 მეტრით, ხოლო სოფ. ახალსოფლის პირველი მოსახლე, როგორც ზემოთ იქნა აღნიშნული 370 მეტრით.



სურ. 2.4 - სიტუაციური რუკა მოსახლეობამდე მანძილების ჩვენებით

2.5 ინფორმაცია 500 მ რადიუსის საზღვრებში არსებული საწარმოების შესახებ

საწარმო ობიექტის მომიჯნავედ, მდებარეობს შპს „მშენებელი 2020“-ის საკუთრებაში არსებული მიწა საკადასტრო კოდით: 43.11.42.264. აღნიშნული მიწის ნაწილი იჯარით აქვს აღებული შპს ბარა კაპიტალს“, რომელსაც მოწყობილი აქვს ბეტონის ხსნარის და ბეტონის ნაკეთობების დამამზადებელი საწარმოები. აღნიშნული საწარმოების ფუნქციონირებაზე კომპანიას მომზადებული და საქართველოს გარემოს დაცვისა და სოფლის მეურნეობის სამინისტროსთან შეთანხმებული აქვს ბეტონის ხსნარისა და ბეტონის ნაკეთობების საწარმოს მიერ ატმოსფერულ ჰაერში გაფრქვეულ მავნე ნივთიერებათა ინვენტარიზაციის ტექნიკური ანგარიში. შპს „ბარა კაპიტალის“ ბეტონის ხსნარის დამამზადებელი საწარმო შპს ვესტ ჯორჯიას ასფალტის საწარმოს დანადგარებიდან დაშორებულია 85 მეტრი მანძილით, ხოლო ბეტონის ნაკეთობების საწარმო 100 მეტრი მანძილით. ამასთან, ამავე საკადასტრო კოდის ფარგლებში არსებულ მიწის ნაკვეთზე შპს „მშენებელი 2020“-ს დაწყებული აქვს სასარგებლო

წილისეულის გადამამუშავებელი (სამსხერეც-დამხარისხებელი) საწარმოს მოწყობა, რომელიც „ვესტ ჯორჯიას“ ასფალტის საწარმოდან დაშორებულია 125 მეტრით.

აღნიშნულ საწარმოებთან მიმართებაში კუმულაციური ზემოქმედებების საკითხი განხილულია წინამდებარე დოკუმენტის შესაბამის თავებში.

აღნიშნული საწარმოების გარდა, შპს „ვესტ ჯორჯიას“ საწარმოს მიმდებარედ, 500 მეტრი რადიუსის ფარგლებში არ არის განთავსებული ისეთი ობიექტები, რომელიც კუმულაციურ ზემოქმედებაში იქნება საწარმოსთან. 500 მეტრიან რადიუსში ძირითადად განთავსებულია სასოფლო-სამეურნეო და არასასოფლო-სამეურნეო დანიშნულების მქონე მიწის ნაკვეთები.



სურ. 2.5 - სიტუაციური რუკა საწარმოს მიმდებარედ არსებული მიწის ნაკვეთების ჩვენებით



სურ. 2.5.1 - სიტუაციური რუკა საწარმოს მიმდებარედ არსებული ობიექტების განთავსების მითითებით

2.6 საწარმოს არსებული მდგომარეობა

შპს „ვესტ ჯორჯია“-ს ამ ეტაპზე აწყობილი აქვს საწარმოო დანადგარები. საწარმოს მოწყობა განპირობებული იყო პანდემიით გამოწვეული პირობებიდან გამომდინარე. კერძოდ კი, ქვეყანაში არსებულმა შეზღუდვებმა გამოიწვია ნებართვის მიღებასთან დაკავშირებული პროცესების ვადაში გაგრძელება. შესაბამისად, საწარმოო დანადგარებს, რომელიც შეძენილი იქნა ირანის ქვეყნიდან ეწურებოდათ საგარანტიო ვადა.

ამ ეტაპზე საწარმოო ტერიტორიაზე მოწყობილია ყველა საჭირო ინფრასტრუქტურა, მათ შორის საწვავის გასამართი სვეტი. ობიექტი მზადაა ექსპლოატაციაში შესასვლელად.



სურ. 2.6 - საწარმოს არსებული მდგომარეობა

2.7 ტექნოლოგიურ პროცესში მონაწილე დანადგარებისა და ტექნოლოგიური პროცესის აღწერა, საწარმოს წარმადობა

როგორც უკვე აღინიშნა, საწარმოს მოწყობის პროცესი დასრულებულია და ნებართვის მიღების შემდეგ ობიექტი შევა ექსპლოატაციაში. ექსპლოატაციის ეტაპზე, კომპანია ნაცვლად წელიწადში 82 000 ტონა ასფალტის წარმოებისა, როგორც ეს იყო სკოპინგის ანგარიშში, გეგმავს წარმადობის შემცირებას და წლის განმავლობაში 50 000 ტონა ასფალტის ნარევის დამზადებას.

ამასთან შემცირდება სამუშაო დღეებისა და სამუშაო საათების რაოდენობა. საწარმოო ობიექტი ნაცვლად 260 დღისა წელიწადში იმუშავებს 100 დღეს. ასევე დღეში 7 საათიანი სამუშაო გრაფიკის ნაცვლად, იმუშავებს დღეში 5 საათი.

საწარმოს მაქსიმალური წარმადობა შეადგენს 120ტ/საათში, თუმცა ამ ეტაპზე კომპანია გეგმავს საათში 100 ტონა ასფალტის ნარევის დამზადებას. ამრიგად, საწარმო წელიწადში იმუშავებს 100 დღე, დღეში 5 საათიანი სამუშაო გრაფიკით, საათში 100 ტონა, დღეში 500 ტონა, ხოლო წელიწადში 50 000 ტონა წარმადობით.

საწარმო აღჭურვილი იქნება შემდეგი ტექნოლოგიური მოწყობილობებისგან:

1. ცივი კვების სისტემა, რომელიც მოიცავს მზა ნედლეულის მიმღებ ბუნკერებს და ლენტურ ტრანსპორტიორს;

ინერტული მასალები შემოიზიდება და განთავსდება ინერტული მასალის დია საწყობში. საწყობიდან მასალები მიეწოდება ასფალტის ქარხნის მიმღებ ბუნკერებს (თითოეული 30მ³ მოცულობის მქონე), რომელიც განკუთვნილია ცივი მასალის მისაღებად. აღნიშნული აგრეგატებიდან მასალები ლენტური ტრანსპორტიორის საშუალებით გადავა ინერტული მასალების საშრობ დოლში.



სურ. 2.7.1 - ცივი ინერტული მასალების მიმღები ბუნკერების ნიმუში



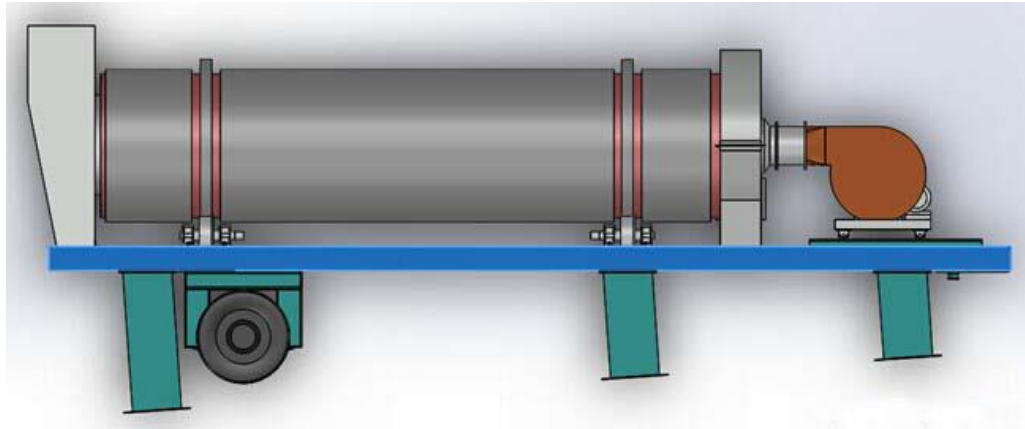
სურ. 2.7.2 - ლენტური ტრანსპორტიორის ნიმუში

2. საშრობი და გამაგრებელი სისტემა, რომელიც მოიცავს საშრობ დოლს და უზრუნველყოფილია გაგრებების სისტემით;

საშრობი დოლი წარმოადგენს უმთავრეს დეტალს ასფალტის საწარმოს ფუნქციონირებაში. ის უზრუნველყოფს ქვიშის და ღორღის გაშრობას და პასუხისმგებელია აღნიშნული მასალების გაცხელებაზე. საშრობი სისტემა - ბუნებრივი აირის მოხმარების შემცირების მიზნით უზრუნველყოფილია 5 სმ სისქის მქონე ბამბის და ალუმინის გარსაცმით. სისტემაში უზრუნველყოფილია ტემპერატურის კონტროლის სენსორული სისტემა;



სურ. 2.7.3 - საშრობი სისტემის ნიმუში



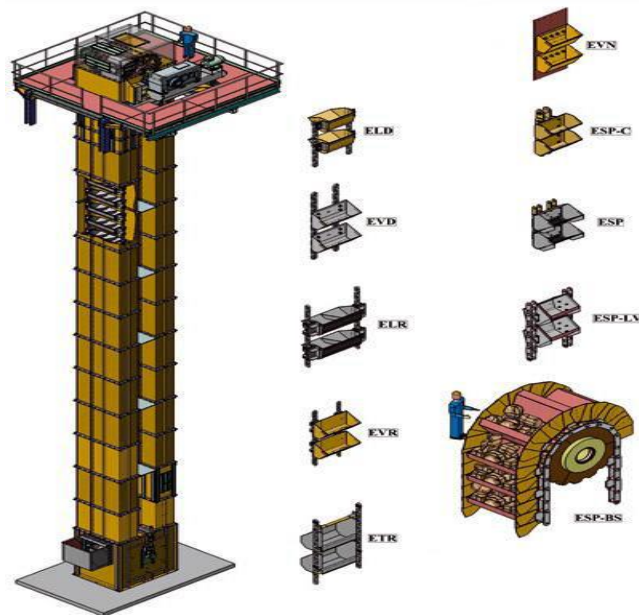
სურ. 2.7.4 - საშრობი სისტემის სქემა (ნიმუში)

იგი ასევე უზრუნველყოფილია საცეცხლური სისტემით, რომელიც თავის მხრივ აღჭურვილია ინვერტორებით, რომელთა მართვაც ხორციელდება საოპერატორო ჯიხურიდან, რათა მოხდეს საწვავისა და ჟანგბადის ზუსტი რაოდენობის რეგულირება. დანადგარს გააჩნია ჟანგბადის და საწვავის თანაფარდობის ავტომატური რეგულირების უნარი და შეუძლია იმუშაოს როგორც ბუნებრივ გაზზე, ისე ნამუშევარ ზეთზე და მაზუთზე. თუმცა აღნიშნული საწარმო იმუშავებს მხოლოდ ბუნებრივ აირზე და ელექტრო ენერგიაზე. საშრობ დოლში მზა მასალის გახურება ხორციელდება ბუნებრივი აირის საშუალებით.



სურ. 2.7.5 - გამაგრებელი სისტემა (ნიმუში)

საშრობ დოლში გაცხელებული მასალა საცერის გავლის შემდეგ, ელევატორების საშუალებით მიეწოდება შემრევს, სადაც ხდება ბიტუმთან და ფილერთან ერთად არევა და მზა ასფალტის მიღება. შემრევი აგრეგატის დოზატორები უზრუნველყოფენ ნარევი ფილერის განსაზღვრული ოდენობით მიწოდებას.



სურ. 2.7.6 - ელვატორი - ს (ლიფტი) სქემა

საშრობ დოლს გააჩნია მტვრის შეგროვების სისტემა, რომელიც აღჭურვილია ციკლონის ფილტრით 60 % - იანი ეფექტურობით, აირმტვერნარევის დაჭერის სისტემით და სახელოებიანი ტიპის ფილტრისგან, მტვერდაჭერის 99,9%-იანი უზრუნველყოფით.

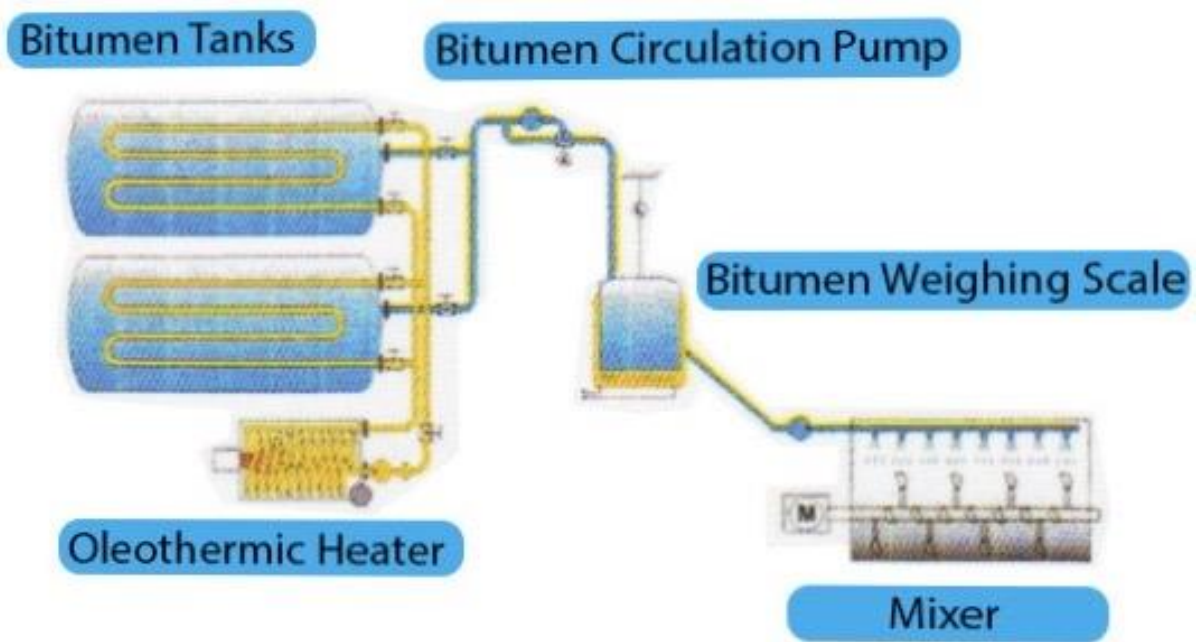
სახელოებიანი ფილტრი არის მტვრის დაჭერის საშუალება, რომელსაც გააჩნია ფილტრაციის ზედაპირი, ფილტრის ტომარა, შეკუმშული ჰაერის ავზი, დიაფრაგმის სარქველები და ევაკუაციის სისტემა.

სახელოებიანი ფილტრი შემუშავებულია და გათვლილია დამაბინძურებლის ტიპზე, მტვრის ნაწილაკების ზომასა და საჭირო სიმძლავრეზე. გამოთვლები შედგება ისეთი პარამეტრებისგან, როგორცაა ფილტრაციის დონე, ნაწილაკების შთანთქმის სიჩქარე და, საბოლოოდ, შეწოვის ძალა, რომელიც უზრუნველყოფილია ცენტრიფუგის საშუალებით.

საშრობი დოლის ფილტრის სახელურში დაგროვილი მტვერი დაბრუნებული იქნება ასფალტის წარმოების ტექნოლოგიურ ციკლში, როგორც ერთ-ერთი შემავსებელი.

სახელოებიანი ფილტრების ზედაპირის ჯამური ფართობია 450 მ², აირმტვერნარევის მაქსიმალური კონცენტრაცია, რომელიც შევა ფილტრში არ უნდა აღემატებოდეს 250 გ/მ³-ში, ხოლო გამოსვლისას მისი კონცენტრაცია არ აღემატება 30 მგ/მ³-ში, ტემპერატურა აირმტვერნარევისა 120 -160 °C.

საწარმოში ბიტუმი შემოტანილი იქნება სპეციალური სატრანსპორტო საშუალებებით სხვადასხვა დილერებისგან მათ შორის სხვადასხვა ქვეყნებიდან. შემოტანილი ბიტუმი გათავსდება 3 სხვადასხვა მოცულობის მქონე ავზში. აღნიშნული ავზებიდან ერთი იქნება 100 ტონა მოცულობის, მეორე 80 ტონა მოცულობის, ხოლო მესამე 60 ტონა მოცულობის მქონე ავზი. ჯამურად ბიტუმის ავზების მოცულობა იქნება 240 ტონა მოცულობის. თითოეული ავზი შეფუთული და დაცული იქნება 100მმ მინერალური ბამბის თერმო იზოლაციით. ბიტუმის გათბობა მოხდება ელექტროენერგიის გამოყენებით. იმისათვის, რომ მოხდეს ბიტუმის გადატანა შემრევ მიქსერში, საბოლოო ასფალტის ნარევის მისაღებად, ბიტმსაცავი აღჭურვილია ბიტუმის გაცხელების სისტემით, რომელიც უზრუნველყოფს მის გაცხელებას 150° ტემპრატურამდე. გაცხელებული ბიტუმი სპეციალური ცირკულარული ტუმბოს მეშვეობით გადადის შემრევ მიქსერში, სადაც ხდება მზა პრუდუქციის შერევა და საბოლოო პროდუქტის, ასფალტის მიღება.



სურ. 2.7.8 - ბიტუმის გაცხელების და შერევის სისტემის სქემა

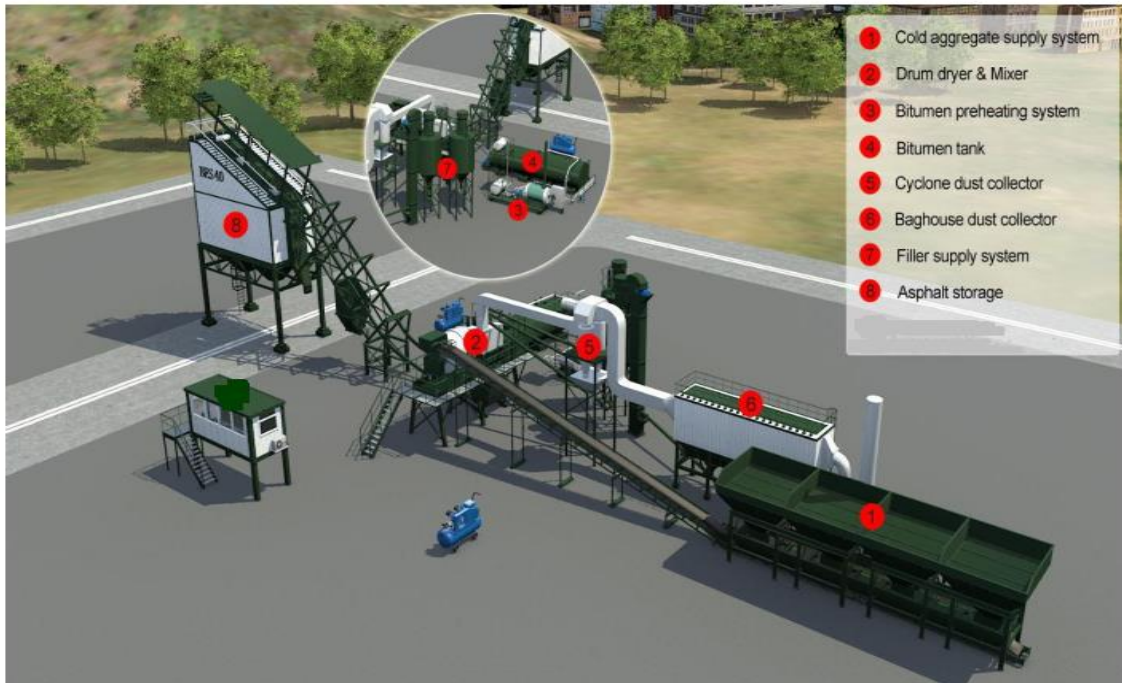
საწარმო აღჭურვილია ფილერის სილოსით, რომლის შერევა ასფალტის ნარევიში ხდება ასევე მიქსერის საშუალებით, სპეციალური დოზატორის მეშვეობით.

საწარმოში სრული ტექნოლოგიური პროცესის მართვა ხორციელდება სპეციალური ავტომატური ჯიხურიდან, რომელიც მოეწეობა საწარმოს ტერიტორიაზე, ასფალტის ქარხნიდან მოშორებით, რათა, უზრუნველყოფილი იყოს საწარმოს სრული პროცესების ხილვა. აღნიშნულ კაბინაში განთავსებული

იქნება ავტომატური მართვის პანელი, რომელსაც გააჩნია ციფრული მარკერი და მნიშვნელოვან როლს ასრულებს საწარმოს ფუნქციონირებაში. გარდა იმის, რომ იგი უზრუნველყოფს მიმდინარე პროცესის სწორ მართვას, შეუძლია გააკეთოს სრულყოფილი ანგარიში სხვადასხვა პერიოდულობით საწარმოში მოხმარებული და წარმოებული პროდუქციის რაოდენობის და ხარისხის შესახებ. აგრეთვე იძლევა აღნიშნული ინფორმაციის ბეჭდვის შესაძლებლობას. ციფრული მარკერის დაყენება შესაძლებელია სამ სხვადასხვა რეჟიმში, ესენია: სახელმძღვანელო, ნახევრად ავტომატური და ავტომატური. ავტომატურ რეჟიმში დაყენებისას, ასფალტის საწარმოს ოპერატორი აკვირდება მხოლოდ საწარმოო ხაზის ვიზუალურ და აუდიო ფუნქციებს.



სურ. 2.7.9 - საწარმოს მართვის ავტომატური ჯიხური



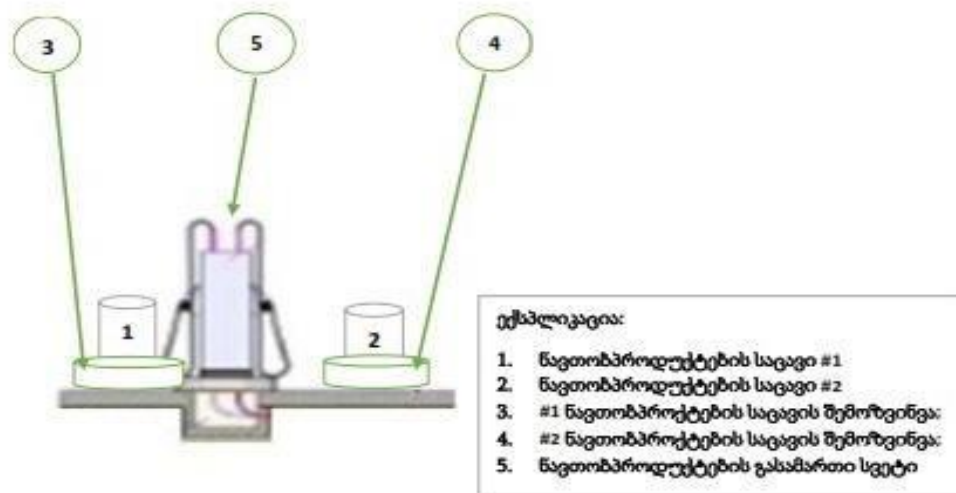
სურ. 2.7.10 - პროექტის ტექნოლოგიური სქემის ნიმუში

2.8 საწვავის გასამართი სვეტის მოწყობა

საწარმოს ტერიტორიაზე ასევე მოწყობილია საწვავის გასამართი სვეტი შესაბამისი მიწისზედა 2 ავზით, თითოეულის მოცულობით 5 ტონა. საწვავის შემოტანას პერიოდულად და მის მართვას ობიექტის ტერიტორიაზე უზრუნველყოფს საწვავის მიმწოდებელი ლიცენზირებული კომპანია შეთანხმების შესაბამისად. საწვავის გასამართი სვეტი იმუშავებს საწარმოს მუშაობის რეჟიმის შესაბამისად წელიწადში 100 დღე. სამუშაო პროცესის მიმდინარეობისას, დღის განმავლობაში შესაძლებელია 1 ტონა საწვავის გაცემა. საწვავის გასამართი სვეტი განკუთვნილი იქნება დიზელის საწვავის გასაცემად. საწვავის ავტომატის განთავსების ადგილი იქნება მოშანდაკებული და სპეციალურად გადახურული, რათა არ მოხდეს სანიაღვრე წყლების მოხვედრა უბანზე. მიღებული იქნება შესაბამისი ღონისძიებები ავარიული დაღვრის თავიდან აცილების მიზნით. ამ მიზნით გასამართ სვეტთან არსებული ნავთობპროდუქტების ავზები შემოზვინული იქნება ბეტონის კედლით, რომლის პარამეტრები იქნება 2,5X2,5, სიმაღლე - 1 მ. აღნიშნული შემოზვინა სრულად უზრუნველყოფს ავარიული დაღვრის შემთხვევაში დაღვრილი ნავთობის შეკავებას. ამასთან, საწარმო ობიექტის ტერიტორიაზე განთავსებული იქნება სპეციალური ურნები, რომელიც განკუთვნილი იქნება სახიფათო ნარჩენებისთვის და მათ შორის საწვავით დაზინძურებული ნიადაგისა და თხევადი მასალებისთვის (ასეთის არსებობის შემთხვევაში). სახიფათო ნარჩენები ობიექტის ტერიტორიიდან გატანილი იქნება

სპეციალური ნებართვის მქონე ორგანიზაციის მიერ მათთან წინასწარ გაფორმებული შეთანხმების საფუძველზე.

საწვავის გასამართი სვეტის ტერიტორიაზე შემთხვევით დაღვრილი საწვავის ნარჩენის შესაგროვებლად მოეწყობა სპეციალური ორმო ცხურით, ორმოს გაწმენდა მოხდება პერიოდულად და იქ დაგროვილი ნავთობპროდუქტიანი ნარჩენი (შლამი) გატანილი იქნება სპეციალური ნებართვის მქონე კომპანიის მიერ.



სურ. 2.8 - ნავთობპროდუქტების რეზერვუარების და საწვავის გასამართი სვეტის სქემა

2.9 საწარმოს ტექნოლოგიურ პროცესში გამოყენებული მასალები და რაოდენობა

საწარმოს დაგეგმილი აქვს როგორც მსხვილმარცვლოვანი ასევე წვრილმარცვლოვანი ასფალტის ნარევის დამზადება. ამისათვის მოიხმარს ბიტუმს, შემავსებელ მასალად ფილერს და ქვის მტვერს, ქვიშას და ღორღს, რომლის ფრაქციები იქნება 0-5; 5-10; 10-16.

საწარმოში 1 ტონა წვრილმარცვლოვანი ასფალტის ნარევის მისაღებად საჭიროა ბიტუმი - 57 კგ ფილერი - 75 კგ; ქვის მტვერი - 47 კგ, ქვიშა - 339 კგ, ღორღი - 481 კგ;

1 ტონა მსხვილმარცვლოვანი ასფალტის მისაღებად საჭიროა: ბიტუმი - 40 კგ, ფილერი - 38 კგ, ქვის მტვერი - 29 კგ, ქვიშა - 269 კგ, ლორდი - 625 კგ;

საწარმო იმუშავებს როგორც ელექტროენერგიაზე, ასევე ბუნებრივ აირზე. იგი უზრუნველყოფილი იქნება დამოუკიდებელი დენის ტრანსფორმატორით.

2.10 საწარმოს მომარაგება საჭირო ნედლეულით, მოთხოვნები ბუნებრივ და ენერგეტიკულ რესურსებზე, ნედლეულის შემოტანის და პროდუქციის გატანის სიხშირე შესაბამისი მარშრუტის მითითებით და ტრანსპორტირების გეგმა-გრაფიკი

საწარმოს დაგეგმილი აქვს როგორც მსხვილმარცვლოვანი ასევე წვრილმარცვლოვანი ასფალტის ნარევის დამზადება. ამისათვის მოიხმარს ბიტუმს, შემავსებელ მასალად ფილერს და ქვის მტვერს, ქვიშას და ლორლს, რომლის ფრაქციები იქნება 0-5; 5-10; 10-16.

საწარმოში 1 ტონა წვრილმარცვლოვანი ასფალტის ნარევის მისაღებად საჭიროა ბიტუმი - 57 კგ, ფილერი - 75კგ; ქვისმტვერი- 47 კგ, ქვიშა- 339 კგ, ლორდი - 481 კგ;

1 ტონა მსხვილმარცვლოვანი ასფალტის მისაღებად საჭიროა: ბიტუმი - 40 კგ, ფილერი - 38კგ, ქვისმტვერი- 29 კგ, ქვიშა- 269 კგ, ლორდი - 625 კგ;

საწარმო იმუშავებს როგორც ელექტროენერგიაზე, ასევე ბუნებრივ აირზე. იგი უზრუნველყოფილი იქნება დამოუკიდებელი დენის ტრანსფორმატორით.

ნედლეულის ხარჯი 50000 ტონა ასფალტის წარმოებისას იქნება:

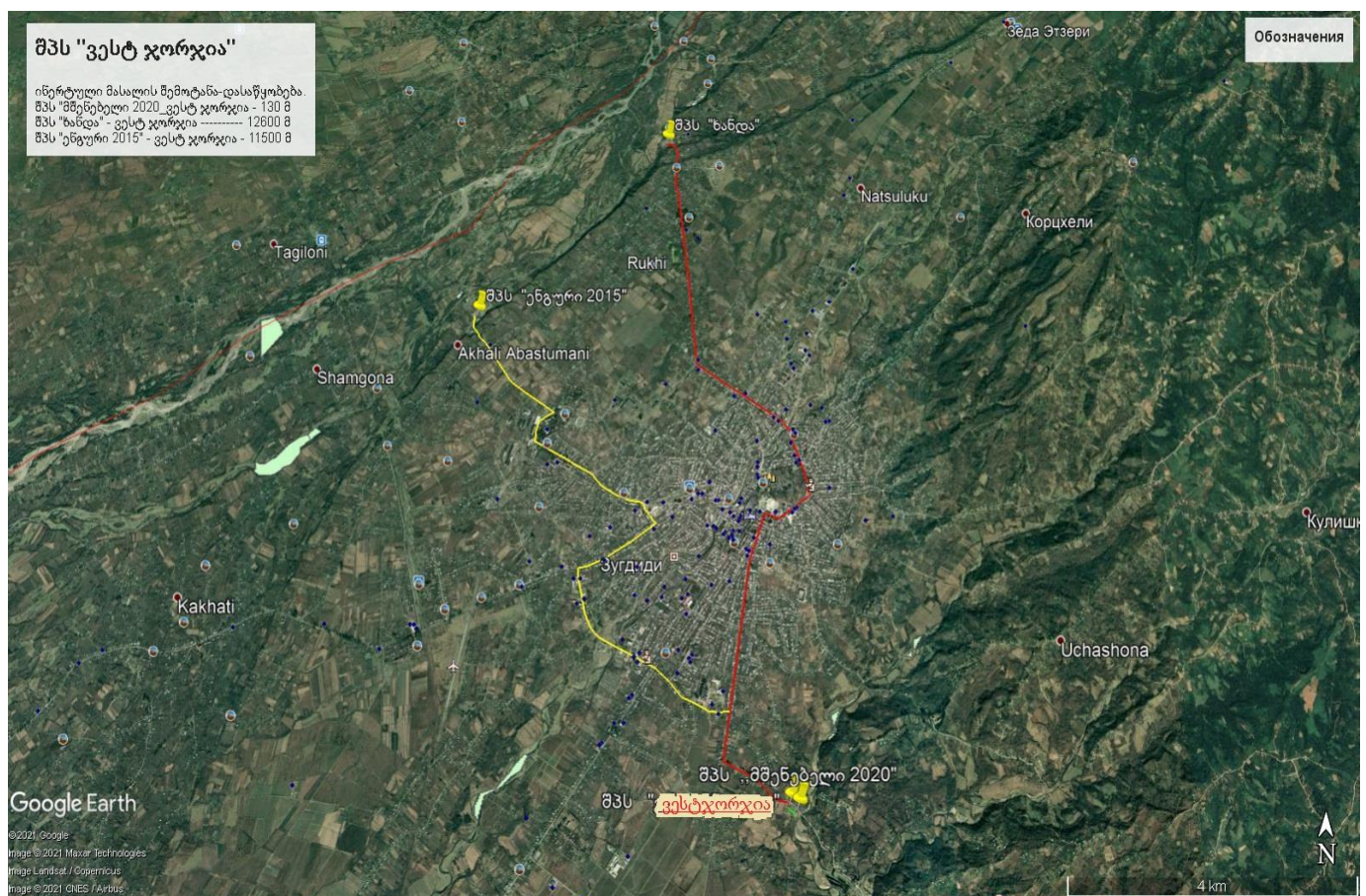
- ქვიშა 16 950 ტ/წელ;
- ლორდი 26 850 ტ/წელ;
- ბიტუმი 2 850 ტ/წელ;
- მინერალური ფხვნილი და ქვის მტვერი 3 350 ტ/წელ;

საწარმოს მომარაგება საჭირო ნედლეულით და რესურსებით განხორციელდება სხვადასხვა მომწოდებლებისგან. სასარგებლო წიაღისეულის შემოტანა განხორციელდება მუნიციპალიტეტში არსებული კერძო ლიცენზიანტებისგან, როგორცაა მაგალითად: შპს „ენგური 2015“, შპს „ხადა“, შპს „მშენებელი 2020“. გარდა ჩამოთვლილი კომპანიებისა სასარგებლო წიაღისეულის მოწოდება შესაძლებელია განხორციელდეს მუნიციპალიტეტში არსებული სხვადასხვა ლიცენზირებული კომპანიებიდანაც.

ამასთან, მინერალური ფხვნილის შემოტანა ასევე განხორციელდება საქართველოში მოქმედი კერძო მეწარმეებისგან. ამ ეტაპზე მისი შემოტანა განიხილება იმერეთის რეგიონიდან.

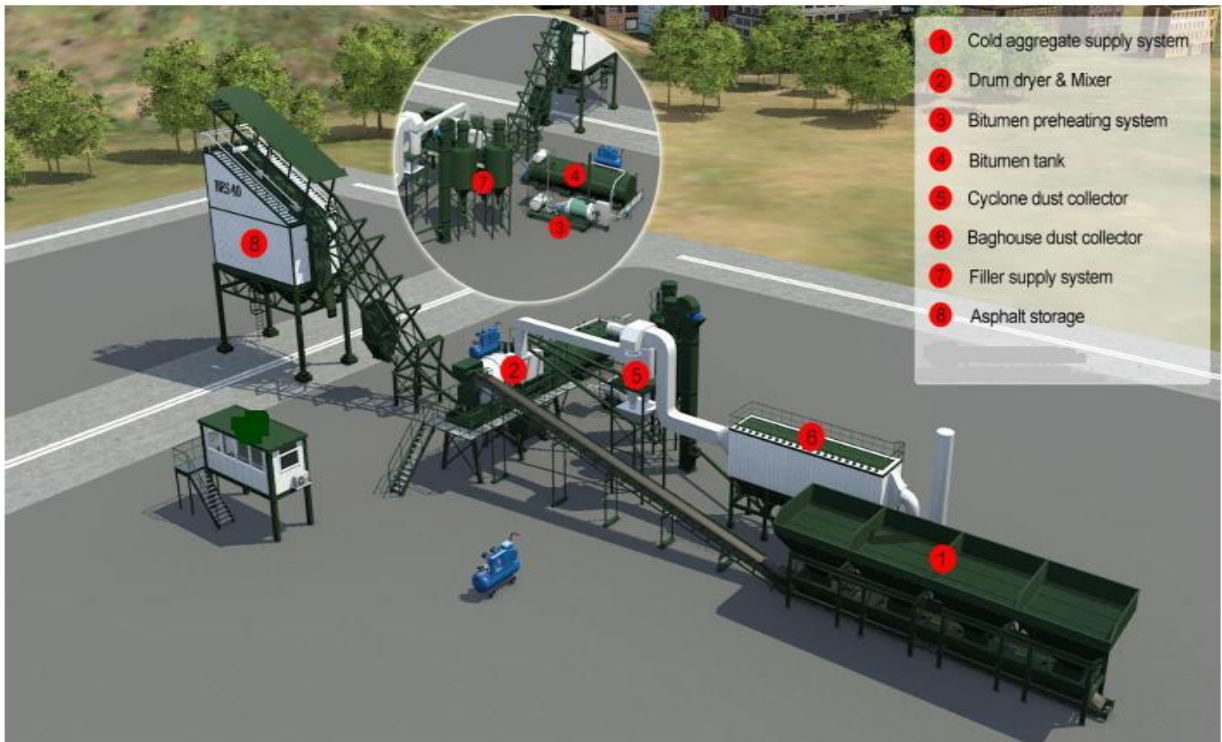
რაც შეეხება ბიტუმს, მისი იმპორტი განხორციელდება სხვადასხვა მეზობელი ქვეყნებიდან, მაგალითად აზერბაიჯანიდან და სხვა.

რაც შეეხება ნედლეულის შემოტანის და გატანის გრაფიკს, იგი პროპორციული იქნება საწარმოს სამუშაო რეჟიმის. როგორც უკვე აღინიშნა, საწარმოს მუშაობის რეჟიმი 5 საათიანია, წელიწადში 100 სამუშაო დღით. შესაბამისად საწარმოში ნედლეულის შემოტანა და გატანა მოხდება ობიექტის მუშაობის პარალელურად. ქვემოთ მოცემულ რუკაზე წარმოდგენილია იმ ობიექტების მარშრუტები საიდანაც მოხდება ნედლეულის შემოტანა.



სურ. 2.10 - საწარმოში ნედლეულის შემოტანის მარშრუტი

3. დანართი 1 - საწარმოს ტექნოლოგიური სქემის ნიმუში



4. დანართი 2 - ამონაწერი სამეწარმეო რეესტრიდან



საქართველოს იუსტიციის სამინისტრო
სსიპ საჯარო რეესტრის ეროვნული სააგენტო

**ამონაწერი მეწარმეთა და არასამეწარმეო
(არაკომერციული) იურიდიული პირების
რეესტრიდან**

განაცხადის რეგისტრაციის ნომერი, მომზადების თარიღი: B19089124, 20/08/2019 10:37:06

სუბიექტი

საფირმო სახელწოდება:	შპს ვესტ ჯორჯია
სამართლებრივი ფორმა:	შეზღუდული პასუხისმგებლობის საზოგადოება
საიდენტიფიკაციო ნომერი:	419982727
რეგისტრაციის ნომერი, თარიღი:	17/08/2010
მარეგისტრირებელი ორგანო:	სსიპ საჯარო რეესტრის ეროვნული სააგენტო
იურიდიული მისამართი:	საქართველო, ქ. ზუგდიდი, სანქტ-პეტერბურგის ქ., № 17, ბ. № 1

დამატებითი ინფორმაცია:

ელ. ფოსტა: datosichinava@mail.ru

დამატებითი ინფორმაციის ნამდვილობაზე პასუხისმგებელია ინფორმაციის მოწოდებელი პირი.

**ინფორმაცია ლიკვიდაციის/ რეორგანიზაციის/ გადახდისუნარიანობის პროცესის
მიმდინარეობის შესახებ**

რეგისტრირებული არ არის

ხელმძღვანელობა/წარმომადგენლობა

- დირექტორი - დავით სიჭინავა, 19001014032

პარტნიორები

მესაკუთრე	წილი	წილის მმართველი
დავით სიჭინავა, 19001014032		100%

ვალდებულება

რეგისტრირებული არ არის

ყადალა/აკრძალვა

რეგისტრირებული არ არის

საგადასახადო გირავნობა/იპოთეკის უფლება

- საგადასახადო გირავნობა/იპოთეკა: **102019311381 20/08/2019 10:13:20**
დავით სიჭინავა ს/ნ 102238730 კ/ნ 19001004820
 საგანი: **მთელი ქონება, მთელი ქონება**
 საფუძველი: **შეტყობინება, N00511363, 20.08.2019, შემოსავლების სამსახური**

მომრავ წივთებსა და არამატერიალურ ქონებრივ სიკეთეზე გირავნობა/ლიზინგის უფლება

რეგისტრირებული არ არის

მოვალეობა რეესტრი

რეგისტრირებული არ არის

- დოკუმენტის ნამდვილობის გადამოწმება შესაძლებელია საჯარო რეესტრის ეროვნული სააგენტოს ოფიციალურ ვებ-გვერდზე www.napr.gov.ge;
- ამონაწერის მიღება შესაძლებელია ვებ-გვერდზე www.napr.gov.ge, ნებისმიერ ტერიტორიულ სარეგისტრაციო სამსახურში, ოქსტიციის სახლგზსა და სააგენტოს ავტორიზებულ პირებთან;
- ამონაწერში ტექნიკური ხარვეზის აღმოჩენის შემთხვევაში დაგვიკავშირდით: 2 405405 ან პირადად შევსეთ განაცხადი ვებ-გვერდზე;
- კონსულტაციის მიღება შესაძლებელია ოქსტიციის სახლის ცხელ ხაზზე 2 405405;
- საჯარო რეესტრის თანამშრომელია მზრიდან უკანონო ქმედების შემთხვევაში დაგვიკავშირდით ცხელ ხაზზე: 08 009 009 09
- თქვენთვის საინტერესო ნებისმიერ საკითხთან დაკავშირებით მოგვეწერეთ ელ-ფოსტით: info@napr.gov.ge

5. დანართი 3 - მიწის ნაკვეთის ამონაწერი საჯარო რეესტრიდან



მ/ს (უზრევ ქუჩის) საკადასტრო კოდი **N 43.11.42.182**

ამონაწერი საჯარო რეესტრიდან

განცხადების რეგისტრაცია
N 882020834204 - 03/11/2020 14:38:26

მომზადების თარიღი
03/11/2020 18:43:24

საკუთრების განყოფილება

მონა შეკლდი	სექტორი ახალსოფელი	კვარტალი	ნაკვეთი	ნაკვეთის საკუთრების ტიპი: საკუთრება
43	11	42	182	ნაკვეთის დანიშნულება: არასასოფლო სამეურნეო დაზუსტებული ფართობი: 3000.00 კვ.მ. ნაკვეთის წინა ნომერი: შენიშვნა-ნაგებობის ჩამონათვალი: N1 საერთო ფართობი 314.83 კვ.მ.

მისამართი: მუნიციპალიტეტი მუგდღი, სოფელი ახალსოფელი

მესაკუთრის განყოფილება

განცხადების რეგისტრაცია : ნომერი 882020834204 , თარიღი 03/11/2020 14:38:26
უფლების რეგისტრაცია: თარიღი 03/11/2020

უფლების დამადასტურებელი დოკუმენტი:

- უძრავი ნივთის ნასყიდობის ხელშეკრულება , დამოწმების თარიღი: 03/11/2020 , საქართველოს იუსტიციის სამინისტროს საჯარო რეესტრის ეროვნული სააგენტო

მესაკუთრები:

მ/ს "ვესტ ჯორჯია", ID ნომერი: 419982727

მესაკუთრე:

მ/ს "ვესტ ჯორჯია"

აღწერა:

იპოთეკა

საბადასახადო გირაუნობა:

რეგისტრირებული არ არის

ვალებულება

უბაღა/აკრძალვა:

რეგისტრირებული არ არის

მოვალეობა რეესტრი:

რეგისტრირებული არ არის

ფინიკრი პირის მიერ 2 წლამდე ვადით საკუთრებაში არსებული მატერიალური აქტივის რეალიზაციისას, აგრეთვე საგადასახადო წლის განმავლობაში 1000 ლარის ან მეტი ღირებულების ქონების ხაზგერმეზი მფლობელის განმარტადი გადახდას უკუქმდებარება საანგარში წლის მთლიანი წლის 1 აპრილამდე, რის შესახებაც აღნიშნული ფინიკრი პირი მამე ვადის წარუტეგს დეკლარაციის საგადასახადო ორგანოს. აღნიშნული ვადებულების შეტრულებლისა წარმოადგენს საგადასახადო ხანარიალადღეუტას, რაც იწვევს პასუხისმტებლობას საქროფელის საგადასახადო კოლეტიის XVIII ობის მხედეით.

- დეკლარაციის წამდელობის გადამწშება შესადლებელია საჯარი რეესტრის ეროვნული სააგენტიის ობიციასტერ ვებ-გვერდზე www.napr.gov.ge;
- ამინაწერის მღება შესადლებელია ვებ-გვერდზე www.napr.gov.ge, სებისმერ გერაგობრულ სარეგისტრაციო ხამახერში, იუსტიციის სახლებსა და სააგენტიის აგობრბებულ პრეობანს;
- ამინაწერში გვენიკრი ხარეგნის აღმობნის შემხედეეში დავიკაგმბრეობ: 2 405405 ან პირადად შეგებუი განაყხადი ვებ-გვერდზე;
- კონსულტაციის მღება შესადლებელია იუსტიციის სახლის ცხელ ხამზე 2 405405;
- საჯარი რეესტრის ობანმობრბელია მბრადან უკანონო ქმელებს შემხედეეეში დავიკაგმბრეობი ცხელ ხამზე: 08 009 009 09
- ობეგნობის საინტერესო სებისმერ სა კობხანი დავიკაგმბრეობი მოგვეწერუი ელ-ფოსტით: info@napr.gov.ge