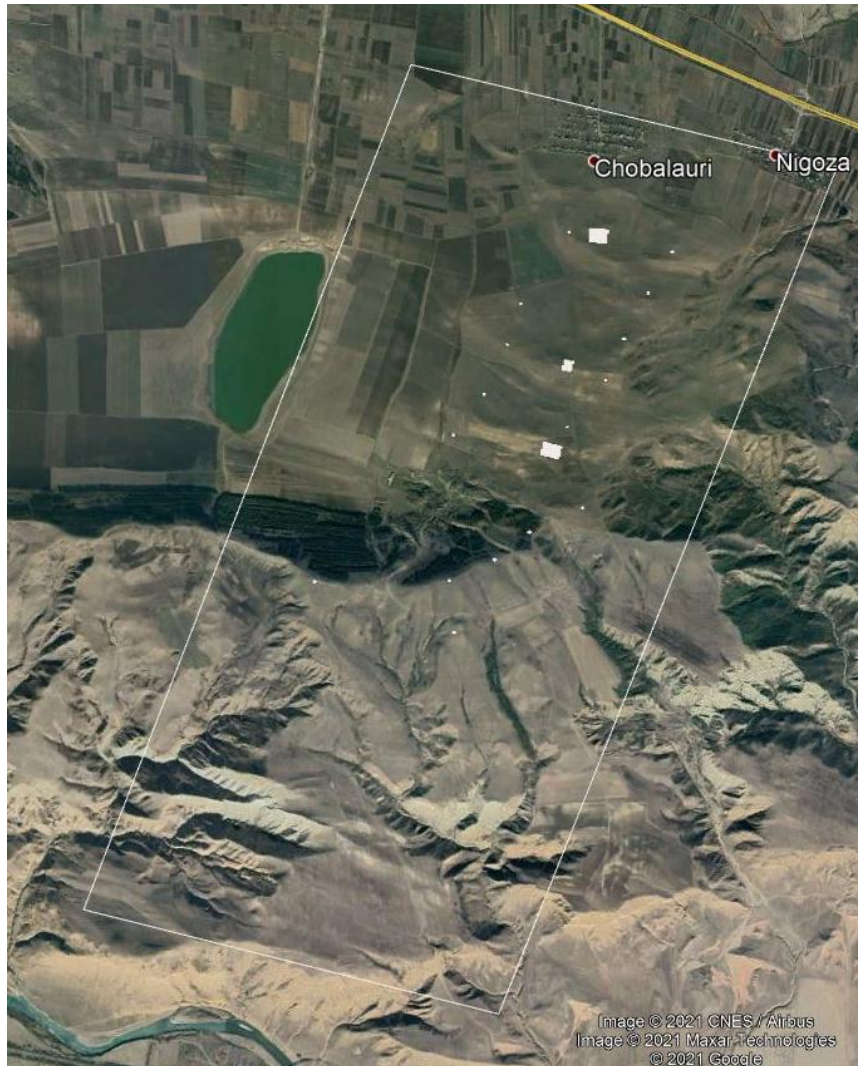


კასპისა და გორის მუნიციპალიტეტების სოფლების
ნიგოზას, ჩობალაურის, ნადარბაზევისა და შავშვების ტერიტორია

კულტურული მემკვიდრეობის ძეგლების სიახლოვეს
სამუშაო პირობების დადგენის მიზნით შესაბამისი



ზედაპირული არქეოლოგიური და კულტურული მემკვიდრეობის
კვლევის ანგარიში

თბილისი
2021

სარჩევი

მატერიალური კულტურული მემკვიდრეობა -----	3
კულტურული მემკვიდრეობის ფონური ინფორმაციის კვლევა -----	3
კულტურული მემკვიდრეობის რეცეპტორების იდენტიფიცირება საპროექტო ტერიტორიაზე, საიტების აღწერა, სტატუსი და მნიშვნელობა -----	6
პროექტის შესაძლო ზეგავლენა კულტურული მემკვიდრეობის ობიექტებზე -----	12
რეკომენდაციები და შემარბილებელი ღონისძიებები -----	12
გამოყენებული ლიტერატურა -----	14
დანართი 1, კოორდინატები -----	15
დანართი 2, ფოტომასალა -----	16

- ❖ **მატერიალური კულტურული მემკვიდრეობა**
- ❖ **კულტურული მემკვიდრეობის ფონური ინფორმაციის კვლევა**

შიდა ქართლის მხარე - მხარე აღმოსავლეთ საქართველოში, მოიცავს ისტორიულ-გეოგრაფიული პროვინცია შიდა ქართლის ცენტრალურ ნაწილს. მხარეს ჩრდილოეთიდან ესაზღვრება რუსეთის ფედერაციის მიერ ოკუპირებული ცხინვალის რეგიონი (ყოფილი სამხრეთ ოსეთის ავტონომიური ოლქი).

მცხეთის, კასპის, გორის, ქარელის და ხაშურის მუნიციპალიტეტები წარმოადგენენ ნაწილს ისტორიული შიდა ქართლისა, რომელსაც ძველად „ზენა სოფელი“ ეწოდებოდა. თვით ისტორიული ქართლი გეოგრაფიული მდებარეობისა და უმთავრესი მდინარის მტკვრის მიხედვით დანაწილებული იყო ზემო, შუა ანუ შიდა და ქვემო ქართლად.

შიდა ქართლი ვრცელდებოდა აღმოსავლეთით არაგვსა და თბილისამდე, ჩრდილოეთით - კავკასიონის ცენტრალურ ქედამდე, დასავლეთით - ლიხის ქედამდე, ხოლო სამხრეთით - თრიალეთის ქედამდე და ფარავნის ტბამდე. შიდა ქართლის მტკვრის სამხრეთით მდებარე ნაწილს გაღმამხარი ეწოდებოდა. ეს უკანასკნელი ისტორიული წყაროების მიხედვით ზოგჯერ არ შედიოდა შიდა ქართლში, მაშინ როცა მტკვრის ჩრდილოეთით მდებარე ქვეყანა ყოველთვის შიდა ქართლში იგულისხმებოდა.

XVII-XVIII საუკუნეებში შიდა ქართლის ჩრდილო-დასავლეთ ნაწილს ზემო ქართლი ეწოდებოდა. XVII საუკუნის პირველი მეოთხედიდან, ოსმალეთის მიერ სამცხე-საათაბაგოს დაპყრობის შემდეგ ისტორიული ზემო ქართლი დიდი ხნით ჩამოშორდა ქართლის სამეფოს და სახელწოდება გადავიდა შიდა ქართლის ჩრდილო-დასავლეთ ნაწილზე. ამჟამად ისტორიული შიდა ქართლის ჩრდილოეთი ნაწილი რუსეთის ფედერაციის მიერ ოკუპირებული ცხინვალის რეგიონისა (ყოფილი სამხრეთ ოსეთის ავტონომიური ოლქი) და დუშეთის მუნიციპალიტეტში შედის.

ტერიტორიის ფართობი - 4807 კვ/კმ. ადმინისტრაციული ცენტრი - ქ. გორი.

კასპის მუნიციპალიტეტი - ადმინისტრაციული რაიონი შიდა ქართლის მხარეში. მუნიციპალიტეტის ტერიტორია 1917 წლამდე ტფილისის გუბერნიის გორის მაზრაში შედიოდა, 1917-30 წლებში - გორის მაზრაში, 1930 წლიდან ცალკე რაიონია. ადმინისტრაციული ცენტრია ქალაქი კასპი.

მდებარეობს შიდა ქართლის ვაკეზე, მდინარე მტკვრის ორივე მხარეს. ტერიტორია - 802 კვ/კმ., მათ შორის სასოფლო-სამეურნეო სავარგულებს უკავია 360 კვ/კმ. ჩრდილოეთით მას აკრავს კავკასიონის სამხრეთი განშტოებანი, სამხრეთით - თრიალეთის ქედი. მუნიციპალიტეტის ტერიტორიაზე მიედინება მდინარეები მტკვარი, ქსანი, ლეხურა, კავთურა, თემამი.

მუნიციპალიტეტის წარმომადგენლობითი ორგანოა მუნიციპალიტეტის საკრებულო, ხოლო აღმასრულებელი ორგანო - გამგეობა. მუნიციპალიტეტის ადგილობრივი თვითმმართველობის ადმინისტრაციული ერთეულებია:

ქალაქის საკრებულო - 1: კასპი;

თემის საკრებულო - 15: ალაიანის (საქადაგიანო, ხიდისყური), ახალქალაქის (ახალსოფელი, გარიყულა, გოსტიბე, ერთაწმინდა, ზემო ჩოჩეთი, თემისხევი, კაპრაშვიანი, რკონი, ჩაჩუბეთი), ახალციხის (მთიულთუბანი, ნოსტე, ცხავერი), გომის (ბორტა, ნიაბი), დოესის (გრაკალი), ზემო ხანდაკის, (კალოუბანი, ჭყოპიანი), თელიანის (სასირეთი), კავთისხევის (გუდალეთი, ეზატი, თვალადი, მირიანი, ქებაანი, ქვემო ჩოჩეთი, ქვემო ხანდაკი), კოდისწყაროს (ზადიანთკარი, ზემო რენე, ნიგოზა, სარიბარი, ქვემო რენე, ყარაფილა, ჩობალაური), ლამისყანის (თვაურები, ხვითი), მეტეხის (ბარნაბიანთკარი, სადგური მეტეხი), ოკამის (თეზი, იგოეთი, მრგვალი ჭალა, ფერმა, ჩანგილარი), სამთავისის (ბოჭამი, თოგოიანთკარი), ქვემო ჭალის (ახალშენი, გამდლისწყარო, გორაკა, ვაკე, პანტიანი, საკორინთლო), წინარეხის (გომისჯვარი, თელათგორი, იდლეთი, ლავრისხევი),

სოფლის საკრებულო - 1: ხოვლე.

გორის მუნიციპალიტეტი (ყოფ. გორის რაიონი) - ადმინისტრაციულ-ტერიტორიული ერთეული აღმოსავლეთ საქართველოში, შიდა ქართლის მხარეში. ადმინისტრაციული ცენტრი - ქ. გორი.

გორის მუნიციპალიტეტი აღმოსავლეთ საქართველოს ცენტრალურ ნაწილში, შიდა ქართლის ვაკეზე მდებარეობს. მის ტერიტორიაზე მიედინება მდინარეები მტკვარი, ლიახვი, ტანა, თეძამი. ადგილობრივი მნიშვნელობის კურორტებია გორიჯვარი და ბოშური.

გორის მუნიციპალიტეტი მდებარეობს აღმოსავლეთ საქართველოს ცენტრალურ ნაწილში. გორის მუნიციპალიტეტს ჩრდილოეთით რუსეთის ფედერაციის მიერ ოკუპირებული ტერიტორია (ცხინვალის რეგიონი), აღმოსავლეთით - კასპის, დასავლეთით - ქარელის, სამხრეთით კი ბორჯომისა და წალკის მუნიციპალიტეტები ესაზღვრება.

მუნიციპალიტეტის წარმომადგენლობითი ორგანოა მუნიციპალიტეტის საკრებულო, ხოლო აღმასრულებელი ორგანო - გამგეობა. მუნიციპალიტეტის ადგილობრივი თვითმმართველობის ადმინისტრაციული ერთეულებია:

ქალაქის საკრებულო -1 (გორი);

თემის საკრებულო - 21: ატენი, ახალუბანი, ბერბუკი, ბოშური, დიცი, ვარიანი, ზედდულეთი, კარალეთი, მერეთი, მეჯვრისხევი, მღებრიანი, ნიქოზი, საყავრე, სკრა, ტინისხიდი, ტირძნისი, ტყვიავი, ქვახვრელი, შავშვები, შინდისი, ძევერა);

სათავო სოფელი - 1: ხიდისთავი.

ზემოხსენებულ მუნიციპალიტეტებში არქიტექტურის და კულტურის მრავალი მნიშვნელოვანი ძეგლია. დაზუსტებული და აღრიცხულია კულტურული

მემკვიდრეობის ათობით ძეგლი და ობიექტი, რაც, ცხადია, ამ რეგიონის მატერიალურ-კულტურულ ფასეულობათა მხოლოდ მცირე ნაწილს წარმოადგენს¹.

ნიგოზა - სოფელი აღმოსავლეთ საქართველოში, შიდა ქართლის მხარის კასპის მუნიციპალიტეტში, კოდისწყაროს თემში. მდებარეობს კვერნაქის ქედის ჩრდილოეთ კალთაზე. ზღვის დონიდან 900 მეტრზე, კასპიდან დაშორებულია 18 კილომეტრით.

XIX საუკუნის შუა ხანებში ქსნის ხეობის სოფელ კუცხოვეთიდან ჩამოსული ოჯახები ქვემო ჭალელ თავად ამილახვარს ისინი დღევანდელი სოფლის ადგილას მიუყვანია, ხალხს ოქრო მიუციათ და სოფელი დაუარსებიათ. „ნიგოზით გემრიელი მიწაა“ - გადმოცემით ასე უთქვამს ამილახვარს ახალმოსახლეებისათვის და ამ ფაქტს უკავშირებენ სოფლის სახელის წარმოშობას.

2014 წლის აღწერის მონაცემებით სოფელში ცხოვრობს 123 ადამიანი.

სოფლის ტერიტორიაზე და მიდამოებში დაფიქსირებულია რიგი არქეოლოგიური ძეგლები (იხ. ქვემოთ, გვ. 7-9).

ჩობალაური - სოფელი აღმოსავლეთ საქართველოში, შიდა ქართლის მხარის კასპის მუნიციპალიტეტში, კოდისწყაროს თემში. მდებარეობს კვერნაქის ქედის ჩრდილოეთ კალთაზე. ზღვის დონიდან 800 მეტრზე, კასპიდან დაშორებულია 24 კილომეტრით.

2014 წლის აღწერის მონაცემებით სოფელში ცხოვრობს 148 ადამიანი.

ნადარბაზევი - არქეოლოგიური ძეგლი კასპის მუნიციპალიტეტის სოფელ ჩობალაურის მახლობლად, თბილისი-გორის საავტომობილო გზის მარცხენა მხარეს, ნადარბაზევის ტბის აღმოსავლეთით. თარიღდება გვიანდელი ფეოდალური ხანით.

ნადარბაზევი - სოფელი აღმოსავლეთ საქართველოში, შიდა ქართლის მხარის გორის მუნიციპალიტეტში (შავშვების თემი). მდებარეობს ტირიფონის ვაკეზე, გორი-თბილისის საავტომობილო გზაზე. ზღვის დონიდან 570 მეტრი, გორიდან 15 კილომეტრი.

2014 წლის აღწერის მონაცემებით, სოფელში ცხოვრობს 203 ადამიანი.

გორის მუნიციპალიტეტის სოფ. ნადარბაზევში, „ქართლის ცხოვრების“ მიხედვით, მეფე ბაგრატ IV (1027-1072) ოსთა მეფე დურღულელს შეხვედრია „დიდი ზეიმითა და პატივითა“ (ქც 1: 313,14). XVIII ს-ის 30-იან წლებში ნადარბაზევთან ქართველ-ოსმალთა და ლეკთა რაზმებს შორის ბრძოლა ქართველ-ოსმალთა გამარჯვებით დამთავრდა (ქც 4: 511,20-27).

ნადარბაზევი არქეოლოგიურად შეუსწავლელია.

¹ რეგიონის კულტურული მემკვიდრეობის შესახებ მონაცემები გამოქვეყნებულია უამრავ პერიოდულ გამოცემებსა და სამეცნიერო ნაშრომებში, რომელთა სრულად აქ ჩამოთვლისგან, ცხადია, თავს შევიკავებთ.

სოფლის ტერიტორიაზე მდებარეობს ნადარბაზევის წმინდა გიორგის ეკლესია (იხ. ქვემოთ, გვ. 9).

შავშვები - სოფელი აღმოსავლეთ საქართველოში, შიდა ქართლის მხარის გორის მუნიციპალიტეტში (შავშვების თემი), მდებარეობს კვერნაქის ქედის ჩრდილოეთ კალთაზე, ნატახტარი-გორის საავტომობილო გზაზე. ზღვის დონიდან 700 მეტრი, გორიდან 12 კილომეტრი.

2014 წლის აღწერის მონაცემებით, სოფელში ცხოვრობს 740 ადამიანი.

შავშვების ღვთისმშობლის ეკლესია - ეკლესია გორის მუნიციპალიტეტის სოფელ შავშვების სამხრეთით ერთ კილომეტრზე. თარიღდება გვიანდელი ფეოდალური ხანით.

ეკლესია დარბაზულია (12,1 X 5,7 მ). ნაგებია კირქვის კვადრებით. 1920 წლის მიწისძვრამ შენობა ძლიერ დააზიანა. კედლები ორმეტრმდეა შემორჩენილი. შესასვლელი ჩრდილოეთითაა. აფსიდი ნახევარწრიულია.

❖ კულტურული მემკვიდრეობის რეცეპტორების იდენტიფიცირება საპროექტო ტერიტორიის მიმდებარედ, საიტების აღწერა, სტატუსი და მნიშვნელობა

მიმდინარე წლის 8-9 მაისს დავათვალიერეთ კასპისა და გორის მუნიციპალიტეტების სოფლების ნიგოზას, ჩოლაბაურის, ნადარბაზევისა და შავშვების ტერიტორიებზე მდებარე მიწის ნაკვეთები, სადაც დაგეგმილია ქარის ტურბინების (16 ერთეული) და სხვა ინფრასტრუქტურის (სამშენებლო მოედანი, ქვესადგური, სანაყარო) განთავსება.

ტერიტორია განსაზღვრული იყო შემდეგნაირად: ერთმანეთისგან 300-600 მეტრით დაცილებული ქარის ტურბინების განთავსების ადგილებს (თითო დაახლ. 40X50 მ ფართობი) შორის დაგეგმილია მცირე და საშუალო ზომის (0.6 და 1.4 ჰა ფართობის) სამი მოედნის მოწყობა (იხ. სურ. N1). ქარის ტურბინებთან მისვლა შესაძლებელია სამანქანო გრუნტის გზით, რომელთა დიდი ნაწილი დღემდე არსებული, მოქმედი სოფლის შიდა გზებია, მათ ადგილობრივი მოსახლეობა ტაძარ-სალოცავებთან და სასოფლო-სამეურნეო სავარგულებთან მისასვლელად იყენებს. სასაპროექტო არეალის ზემოხსენებული ნიშნულების GPS კოორდინატები წარმოდგენილია დანართი 1-ის სახით (იხ. ქვემოთ).

საპროექტო ხაზი კასპისა და გორის მუნიციპალიტეტების სოფლების ნიგოზას, ჩოლაბაურის, ნადარბაზევისა და შავშვების ტერიტორიებზე მდებარეობს. მიწის

ნაკვეთების მნიშვნელოვანი ნაწილი ადრეულ წლებში გამოყენებული იყო და ახლაც გამოიყენება სასოფლო-სამეურნეო დანიშნულებით.

ქვემოთ მოცემულია მცირე ინფორმაცია საპროექტო ტერიტორიის სიახლოვეს მდებარე, საქართველოს კულტურული მემკვიდრეობის ეროვნული სააგენტოს ძეგლთა ბაზაში (არქივი) დაცული კულტურული მემკვიდრეობის ძეგლებისა და ობიექტების შესახებ, რომელთა ზუსტი ადგილმდებარეობა, რიგ შემთხვევებში, გადასამოწმებელი აღმოჩნდა.

გარდა ამისა, ჩვენს მიერ დაფიქსირდა, ზემოხსენებულ ბაზაში დღეის მდგომარეობით უცნობი კულტურული მემკვიდრეობის ობიექტები, რომლებიც ადგილობრივ მოსახლეობას ბოლო ორი ათეული წლის განმავლობაში ან/და უფრო ახლო წარსულში აუგია. გამოვლინდა ასევე არქეოლოგიურად აქტიური სავარაუდო მონაკვეთებიც.

ნიგოზას სამაროვანი (სარეგისტრაციო ნომერი - 22816², სურ. NN86-91). მდებარეობს სოფლის დასავლეთით, 2კმ-ზე, ადგილ დაჭრილებში.

GPS კოორდინატები: 442575.00 m E, 4650465.00 m N - არასწორია.

თარიღი: გვიანი ბრინჯაო-ადრე რკინის ხანა.

სამაროვანი მდებარეობს სოფლის დასავლეთით 2 კმ-ზე, ადგილ დაჭრილებში. აღმოჩნდა შემთხვევით, მიწის სამუშაოების დროს. სამაროვნიდან ადამიანის ძვლებთან ერთად გუთანმა ამოყარა ნაცრისფრად გამომწვარი თიხის ჭურჭლის ნამტვრევები. მასალა ინახება ი. ჯავახიშვილის სახ. ისტორიის, არქეოლოგიისა და ეთნოგრაფიის ინსტიტუტის ბაზაზე.

ნიგოზას სამაროვანი (სარეგისტრაციო ნომერი - 22815, სურ. NN122-125). მდებარეობს სოფლის სამხრეთით 2.5 კმ-ზე, ადგილ ცემჯენაზე.

GPS კოორდინატები: 443353.00 m E, 4648870.00 m N - არასწორია.

თარიღი: ზედა ფენა - ადრე შუა საუკუნეები; ქვედა ფენა - გვიანი ბრინჯაო-ადრე რკინის ხანა.

სამაროვანზე დასტურდება ორი კულტურული ფენა. ზედა ფენა განეკუთვნება ადრე შუა საუკუნეების პერიოდს, ქვედა - გვიანბრინჯაო-ადრე რკინის ხანას. პირველი ფენა მდებარეობს მიწის ზედაპირიდან 0.1-0.15მ. სიღრმეზე. აქ დადასტურდა ქვის ფილები და წითლად გამომწვარი თიხის ჭურჭლის ფრაგმენტები. მეორე ფენა - მიწის ზედაპირიდან 0.25-0.35მ. სიღრმეზე, უშუალოდ პირველი ფენის ქვეშ. აქ გამოვლინდა კარგად განლექილი, წვრილმარცვლოვანი ქვიშანარევი თიხის ცომისაგან სამეთუნეო მბრუნავ ჩარხზე დამზადებული ნაცრისფრად გამომწვარი ჭურჭლის ფრაგმენტები.

² აქაც და ქვემოთაც, კულტურული მემკვიდრეობის ნებისმიერი ძეგლის/ობიექტის დასახელების შემდეგ მოცემული ნომერი აღებულია საქართველოს კულტურული მემკვიდრეობის დაცვის ეროვნული სააგენტოს ბაზიდან.

მოპოვებული მასალა ინახება ი. ჯავახიშვილის სახ. ისტორიის, არქეოლოგიისა და ეთნოგრაფიის ინსტიტუტის ბაზაზე.

ნიგოზას ნამოსახლარი (სარეგისტრაციო ნომერი - 22812, სურ. NN118-121).

მდებარეობს სოფლის სამხრეთით 2 კმ-ზე, ნიგოზას ხევში, გორაზე.

GPS კოორდინატები: 443689.00 m E, 4649003.00 m N - არასწორია.

თარიღი: ადრე რკინის ხანა.

ნამოსახლარზე დასტურდება თიხის ჭურჭლის შავად, ნაცრისფრად და მოწითალოდ გამომწვარი დერგები, რომლებსაც შემოვლებული აქვთ რელიეფური ტალღისებრი სარტყელი, შავად და ნაცრისფრად გამომწვარი პირგადაშლილი ქოთნები, ნაცრისფრად გამომწვარი ფართეყელიანი დოქები და ტალღისებურორნამენტის პირგადაშლილი, წნულისანაბეჭდიანი ბათქაშისა და ხელსაფეკავის ნამტვრევები. ნამოსახლარზე ასევე დასტურდება ნაეკლესიარი.

ნიგოზას ნასოფლარი (სარეგისტრაციო ნომერი - 22813, სურ. NN116-117).

მდებარეობს სოფლის სამხრეთით 2 კმ-ზე, აშურისა და ტირიფონის ველის გამყოფი ქედის ჩრდილოეთ კალთაზე.

GPS კოორდინატები: 443930.00 m E, 4649040.00 m N - არასწორია.

თარიღი: გვიანი შუა საუკუნეები.

ნასოფლარზე შემორჩენილი საფლავის ქვების მიხედვით იგი დასახლებული ყოფილა XXს-ის 20-იან წლებამდე. ნასოფლარზე დასტურდება ეკლესიის ნანგრევებიც.

ნიგოზას წმიდა გიორგის ეკლესია (სარეგისტრაციო ნომერი - 5864, სურ. NN112-115).

მდებარეობს სოფელ ნიგოზადან სამხრეთ-აღმოსავლეთით 2 კმ.

GPS კოორდინატები: 443926.00 m E, 4649016.00 m N - სწორია.

მდებარეობს უახლოესი ანძიდან (ქარის ტურბინა) 0.9 კმ მანძილზე, სამხრეთ-აღმოსავლეთით.

თარიღი: XVIII ს.

ძეგლი ნაგებია უხეშად თლილი ღია ფერის ქვის კვადრებით და ფლეთილი ქვით. ინტერიერი: აღმოსავლეთით ნახევარწრიული აფსიდაა ცენტრში პატარა სწორკუთხა სარკმლით, რომლის ქვეშ კედელზე მიდგმულია სწორკუთხა ქვის ტრაპეზი. კუთხეებში მაღალი თაღოვანი ნიშებია (სამკვეთლო, სადიაკვნე). ჩრდილოეთ ნიშას დასავლეთ კუთხეში მაღალი სწორკუთხა ღრმა ნიშა აქვს, რომელიც ვიწრო ღიობით გადის ჩრდილოეთ ფასადზე. სამხრეთ ნიშის დასავლეთ ნაწილში 45X57 სმ-ის სწორკუთხა ნიშია, რომელიც დასავლეთით 165 სმ-ზე გრძელდება კედელში და ვიწრო ღიობით გადის სამხრეთ ფასადზე. აფსიდის იატაკი ერთი საფეხურით მაღალია დარბაზის იატაკზე. აფსიდა დარბაზისგან მასიური კანკელითაა გამოყოფილი. აღსავლის კარები თაღოვანია, გვერდებზე ღიობებია. ჩრდილოეთ ნაწილში სწორკუთხა პატარა ნიშაა. გრძივი კედლების ცენტრებში პილასტრებზე

უკაპიტლოდ გადასული თაღია, რომელსაც ნახევარ ცილინდრული კამარა ეყრდნობა. სამხრეთ კედლის აღმოსავლეთ ზედა ნაწილში პატარა სწორკუთხა სარკმელია. დასავლეთ ნაწილში შიგნიდან თაღოვანი და გარედან სწორკუთხა შესასვლელია. დასავლეთი და ჩრდილოეთ კედლები ყრუა. ფასადები: ფასადებს გარშემო ორ საფეხურიანი ცოკოლი შემოუყვება, აღმოსავლეთით სარკმლის თავზე ჯვრის ორნამენტი. ეკლესიას მარტივპროფილიანი თარო კარნიში შემოუყვება.

სახურავზე ბუჩქები და ბალახია ამოსული. სახურავი დაზიანებულია, კედლებში შეიმჩნევა მცირე ბზარები, სავსებით შესაძლებელია სახურავიდან წყლის გაჟონვა.

ძეგლის სახურავი შესაცვლელია, ჩასატარებელია სარეაბილიტაციო სამუშაოები. როგორც გარეთ, ასევე ინტერიერში.

ნადარბაზევის წმინდა გიორგის ეკლესია (სარეგისტრაციო ნომერი არ აქვს, სურ. NN92-97).

მდებარეობს სოფელ სოფელ ნადარბაზევის სამხრეთით, 3 კმ მანძილზე, სასაფლაოზე.

GPS კოორდინატები: 441955.00 m E, 4648446.00 m N - სწორია.

მდებარეობს უახლოესი ანძებიდან (ქარის ტურბინა) 0.46-0.52 კმ მანძილზე.

თარიღი: გვიანდელი ფეოდალური ხანა.

ეკლესია დარბაზულია (11,75 X 6 მ), ნაგებია ძირითადად მოყვითალო ქვიშაქვის სხვადასხვა ზომის მოზრდილი პირმოსწორებული ქვებით. ნაგებობის სამხრეთ კედლის დასავლეთ ნაწილში სწორკუთხა შესასვლელია. აღმოსავლეთით, ნახევარწრიულ შვერილ აფსიდში ერთი თაღოვანი სარკმელი (ამოქოლილია) და ერთი სწორკუთხა ნიშია. სარკმლის ქვეშ სატრაპეზო ქვა დგას, საკურთხეველის წინ - ხის კანკელი. თითო სწორკუთხა სარკმელი სამხრეთ და დასავლეთ კედლებშიცაა. დარბაზის გრძივი კედლები დანაწევრებულია თაღოვანი მალეებით. ნახევარწრიული კამარით გადახურულ დარბაზს თავდაპირველი სახე შეცვლილი აქვს - შეღესილია და შეღებილია მწვანე ზეთის საღებავით ჩრდილოეთ კედელში გაჭრილი სწორკუთხა შესასვლელით (ამოქოლილია) ეკლესია უკავშირდებოდა აფსიდიან სათავსს, რომლისგანაც შემორჩენილია აფსიდისა და დასავლეთ კედლის მცირე ნაწილი. მოგვიანებით ადგილობრივ მოსახლეობას ეკლესიისათვის ჩრდილოეთ მხრიდან მიუშენებია ბეტონის სათავსი, რომელიც გადახურული იყო შიფერით. ნაგებობას თაროსებრი ლავგარდანი ჰქონდა. სახურავი ორფერდა, გადახურული იყო კრამიტით (დღეს დანგრეულია).

ზეგარდის ეკლესია (სარეგისტრაციო ნომერი არ აქვს, სურ. NN98-103).

მდებარეობს სოფ. ნიგოზას სამხრეთ-დასავლეთით 4 კმ მანძილზე, მთის თხემზე.

GPS კოორდინატები: 442309.00 m E, 4647437.00 m N - სწორია.

მდებარეობს უახლოესი, მე-10 ანძის (ქარის ტურბინა) სამხრეთ-აღმოსავლეთით 0.46 კმ მანძილზე.

თარიღი: გვიანი შუა საუკუნეები.

ძეგლი ნაგებია ქვიშაქვის მოყვითალო მოზრდილი კვადრების ირეგულარული წყობით კირხსნარზე. შესასვლელი სამხრეთ კედელშია გაჭრილი. სამხრეთ და აღმოსავლეთ ფასადებში თითო სარკმელი (სამხრეთით გაცილებით დიდი) არის გაჭრილი. ინტერიერი ბოლო წლებშია შელესილი თეთრად, იატაკიც ახალია. ჩრდილოეთით ჰქონდა მინაშენი, რომელიც დღე სრულიადაა დანგრეული. მინაშენის სამხრეთ (ტაძრის ჩრდილოეთ) კედელში მცირე ზომის ნიშია, საეკლესიო ნივთებით. ნიშნათ დევს მსხვილფეხა რქოსანი საქონლის უღელი. საინტერესოა ისიც, რომ სიტყვა ზეგარდა ძველ ქართულში (ქართლი) „ბაგაზე საქონლის დასაბმელი რკალის გადასაჭერს“ აღნიშნავს.

ექსტერიერს მთლიანად გარსემოუყვება 0.4-0.5 მ სიმაღლის ტაძრის სამშენებლო ქვებისმაგვარი მასალით მოწყობილი ცოკოლი-საფეხური.

ძეგლი გადახურულია ღარიანი კრამიტით, რომლის მონარჩენი ნაწილი, ტაძრის სამშენებლო ქვებთან ერთად, დასაწყობებულია ტაძრის მიმდებარედ, ჩრდილოეთით. ტაძრის მიმდებარედ, სამხრეთით მდებარეობს სასაფლაო.

წმიდა გიორგის სალოცავი (სარეგისტრაციო ნომერი არ აქვს, სურ. NN104-107).

მდებარეობს სოფელ სოფელ ნიგოზას სამხრეთ-დასავლეთით 1.6 კმ მანძილზე. GPS კოორდინატები: 443285.00 m E, 4649633.00 m N - სწორია.

მდებარეობს უახლოესი მე-3 ანძიდან (ქარის ტურბინა) 0.09 კმ მანძილზე.

თარიღი: უახლესი პერიოდი (XX-XXI სს. მიჯნა).

ძეგლი წარმოადგენს მცირე ზომის (4X2.7 მ), თუნუქის ორფერდა სახურავით გადახურულ სალოცავს. შესასვლელი ჩრდილოეთიდანაა, აღმოსავლეთ და დასავლეთ კედლებში თითო მცირე ზომის სარკმლებია გაჭრილი.

სალოცავი (სარეგისტრაციო ნომერი არ აქვს, სურ. NN108-111).

მდებარეობს სოფელ სოფელ ნიგოზას სამხრეთ-დასავლეთით 1.2 კმ მანძილზე.

GPS კოორდინატები: 443696.00 m E, 4649834.00 m N - სწორია.

მდებარეობს უახლოესი მე-2 ანძიდან (ქარის ტურბინა) 0.35 კმ მანძილზე.

თარიღი: უახლესი პერიოდი (XX-XXI სს. მიჯნა).

ძეგლი წარმოადგენს მცირე ზომის (4X37 მ), ნატეხი ქვითა და ცემენტის ხსნარით ნაგებ სალოცავს. გადახურულია თუნუქის ორფერდა სახურავით. გარედან დეკორატიული ფილებით არის შემოსილი. შესასვლელი ჩრდილოეთიდანაა, აღმოსავლეთ და დასავლეთ კედლებში თითო მცირე ზომის, ვიწრო სარკმლებია გაჭრილი.

წრე (სასამართლო ?), სურ. NN126-129.

მდებარეობს სოფელ სოფელ ნიგოზას სამხრეთ-დასავლეთით 1.2 კმ მანძილზე.

GPS კოორდინატები: 442222.00 m E, 4648558.00 m N - სწორია.

მდებარეობს დარბაზული ეკლესიის ჩრდილო-აღმოსავლეთით 0.3 კმ მანძილზე, უახლოესი მე-7 ანძიდან (ქარის ტურბინა) 0.38 კმ მანძილზე.

თარიღი: უახლესი პერიოდი (XX-XXI სს. მიჯნა).

ობიექტი წარმოადგენს ერთმანეთისგან მცირე მანძილით დაშორებულ, საშუალო ზომის ნატეხი ქვების წრიულ წყობას. წყობის შუაში წისქვილის დოლაბის ქვა (სისქე 18-20 სმ, შიდა დიამეტრი 17-18 სმ, გარე დიამეტრი 120-125 სმ) დევს. წრის აღმოსავლეთ-დასავლეთ მხარე ვერტიკალურად აღმართულია ერთი ცალი ბაზალტის და მარმარილოს ორი მომცრო, წარწერებიანი ქვა (გაირჩევა ზედ ამოკვეთილი ჯვრები და 2005 წელი).

ქვების ამგვარი წყობა (წრიულად განლაგებული დასაჯდომი და ცენტრში მდებარე, ბრტყელი ქვა) წააგავს აღმოსავლეთ საქართველოს მთიანეთში (დუშეთი, თუშეთი, ფშავ-ხევსურეთი) ტრადიციულ სასამართლო „დარბაზს“, რომელიც ღია ცის ქვეშ იყო გამართული. თუმცა, მაგ. დართლოს ცნობილი „სასამართლოსგან“ განსხვავებით, სადაც 12 ნაფიცი მსაჯული განიხილავდა დავებს, აქ წრიულად 8 ქვა და ორი მცირე „სვეტი“ ფიქსირდება.

ნიში (სურ. NN130-131)

GPS კოორდინატები: 441875.00 m E, 4647924.00 m N - სწორია.

მდებარეობს უახლოესი მე-9 ანძის (ქარის ტურბინა) ჩრდილო-აღმოსავლეთით, ანძის განთავსების ადგილიდან 40 მეტრში.

თარიღი: უახლესი პერიოდი (XXI ს).

მცირე ზომის ნიში აგებულია ბეტონის ბლოკებით, ზემოდან დადგმულია რკინის ჯვარი. ნიში ცარიელია (საეკლესიო სიწმინდეების გარეშე).

არქეოლოგიური მასალა (პირობითად მასალა 1), სურ. NN132-133.

GPS კოორდინატები: 441877.00 m E, 4647908.00 m N - სწორია.

გამოვლინდა უახლოესი მე-9 ანძის (ქარის ტურბინა) სამხრეთ-აღმოსავლეთით, ანძის განთავსების ადგილიდან 40 მეტრში.

თარიღი: დაუდგენელი (ფართო დიაპაზონი); შუა საუკუნეები.

ადგილზე ზედაპირულად ფიქსირდება წითლად გამომწვარი კერამიკული ჭურჭლის მუცლის და ძირის ფრაგმენტები. ასევე გამოვლინდა ობსიდიანი მცირე ფრაგმენტები.

ზემოაღნიშნული კერამიკული ნაწარმი ზოგადად შუა საუკუნეებით შეიძლება დათარიღდეს. ობსიდიანის ანატკეცები კი ზოგადად, გაცილებით ადრეულ პრეისტორიულ პერიოდს განეკუთვნება. თუმცა, სავსებით შესაძლებელია მათი გამოყენება ენეოლითიდან მოყოლებული შუა საუკუნეებშიც მომხდარიყო კევრის (პურეულის სალექი იარაღი) ან/და ნამგლის ჩასართებად.

არქეოლოგიური მასალა (პირობითად მასალა 2), სურ. NN134-135.

GPS კოორდინატები: 443059.00 m E, 4649371.00 m N - სწორია.

გამოვლინდა უახლოესი მე-4 ანძის (ქარის ტურბინა) სამხრეთით, ანძის განთავსების ადგილიდან რამდენიმე მეტრში.

თარიღი: დაუდგენელი (ფართო დიაპაზონი).

ადგილზე ზედაპირულად ფიქსირდება ობსიდიანი მცირე ფრაგმენტები.

როგორც აღინიშნა, გულდასმით დაიზვერა მთელი საპროექტო ტერიტორია. ქარის ტურბინის განთავსების 16-ვე არეალი (სურ. NN2-65) შემოწმდა. შემოწმდა ასევე სამშენებლო ბანაკის (სურ. NN66-71), ქვესადგურისა (სურ. NN72-75) და სანაყაროს (სურ. NN76-81) არეალები.

ზემოაღნიშნული ტერიტორიების დათვალიერების შემდეგ გამოიყო ორი საყურადღებო ადგილი, სადაც ზედაპირული დათვალიერების შედეგად დაფიქსირდა კერამიკული ნაწარმის ფრაგმენტები და ობსიდიანის ანაკეცები:

პირველი საყურადღებო ადგილი მდებარეობს უახლოესი მე-9 ანძის სამხრეთ-აღმოსავლეთით, ანძის განთავსების ადგილიდან 40 მეტრში. GPS კოორდინატები: 441877.00 m E, 4647908.00 m N, რუკაზე აღვნიშნეთ მწვანე ნიშნულით მასალა1 (პირობითად, პირველი წერტილი). ზედაპირული დათვალიერებისას გამოვლინდა კერამიკული ნაწარმის რამდენიმე ფრაგმენტი. ასევე გამოვლინდა ობსიდიანი მცირე ფრაგმენტები.

აუცილებლობად მიგვაჩნია, ზემოაღნიშნულ ადგილას გაიჭრას საცდელი თხრილები (შურფები).

მეორე საყურადღებო ადგილი მდებარეობს უახლოესი მე-4 ანძის (ქარის ტურბინა) სამხრეთით, ანძის განთავსების ადგილიდან რამდენიმე მეტრში. GPS კოორდინატები: 443059.00 m E, 4649371.00 m N. რუკაზე აღვნიშნეთ მწვანე ნიშნულით მასალა2 (პირობითად, მეორე წერტილი). ადგილზე ფიქსირდება ობსიდიანი მცირე ფრაგმენტები.

აუცილებლობად მიგვაჩნია, ზემოაღნიშნულ ადგილას გაიჭრას საცდელი თხრილები (შურფები).

❖ პროექტის შესაძლო ზეგავლენა მატერიალური კულტურული მემკვიდრეობის ობიექტებზე

საპროექტო დერეფანში, ჩვენს მიერ შენიშნული იქნა არქეოლოგიურად სენსიტიური მონაკვეთები. ამ მონაკვეთებზე, მიწის სამუშაოების წარმოების შემთხვევაში, შესაძლოა დაზიანდეს კულტურული ფენები (არქეოლოგიური ობიექტები). აღნიშნულის საპრევენციო რეკომენდაციებს ქვემოთ წარმოვადგენთ.

❖ რეკომენდაციები და შემარბილებელი ღონისძიებები

1. აუცილებლობად მიგვაჩნია, გამოვლენილი სავარაუდო არქეოლოგიური ობიექტების რაობის, ქრონოლოგიური კუთვნილების და გავრცელების არეალის დასადგენად, მათი მეცნიერული შესწავლა სადაზვერვო-არქეოლოგიური შურფების საშუალებით (სამუშაოთა მოცულობა,

შურფების რაოდენობა და მასშტაბები განისაზღვრება საპროექტო დოკუმენტაციის შედგენისას).

2. მე-4 და მე-9 ანძების განთავსების სამუშაოები განხორციელდეს მხოლოდ გამოვლენილი არქეოლოგიური მონაკვეთების შესწავლის შემდეგ. ასევე, გაირკვეს სალოცავი ნიშის (მე-9 ნიშის მიმდებარედ) და წმ. გიორგის სალოცავის (მე-3 ნიშის მიმდებარედ) დაცულობისა და უსაფრთხოების საკითხი დაგეგმილი მსხვილმასშტაბიანი მიწის სამუშაოების ხასიათიდან და მოცულობებიდან გამომდინარე.
3. საპროექტო ტერიტორიის მთელ მონაკვეთზე, მიწის სამუშაოების მიმდინარეობის დროს, კულტურული მემკვიდრეობის გამოვლენის შემთხვევაში, „კულტურული მემკვიდრეობის შესახებ“ საქართველოს კანონის მე-10 მუხლის თანახმად, დაუყოვნებლივ უნდა შეწყდეს სამუშაოები და ამის შესახებ ეცნობოს საქართველოს კულტურის, სპორტისა და ახალგაზრდობის სამინისტროს (მოცემულ ეტაპზე - სსიპ - „საქართველოს კულტურული მემკვიდრეობის დაცვის ეროვნულ სააგენტოს“).

არქეოლოგი: ზურაბ გიორგაძე



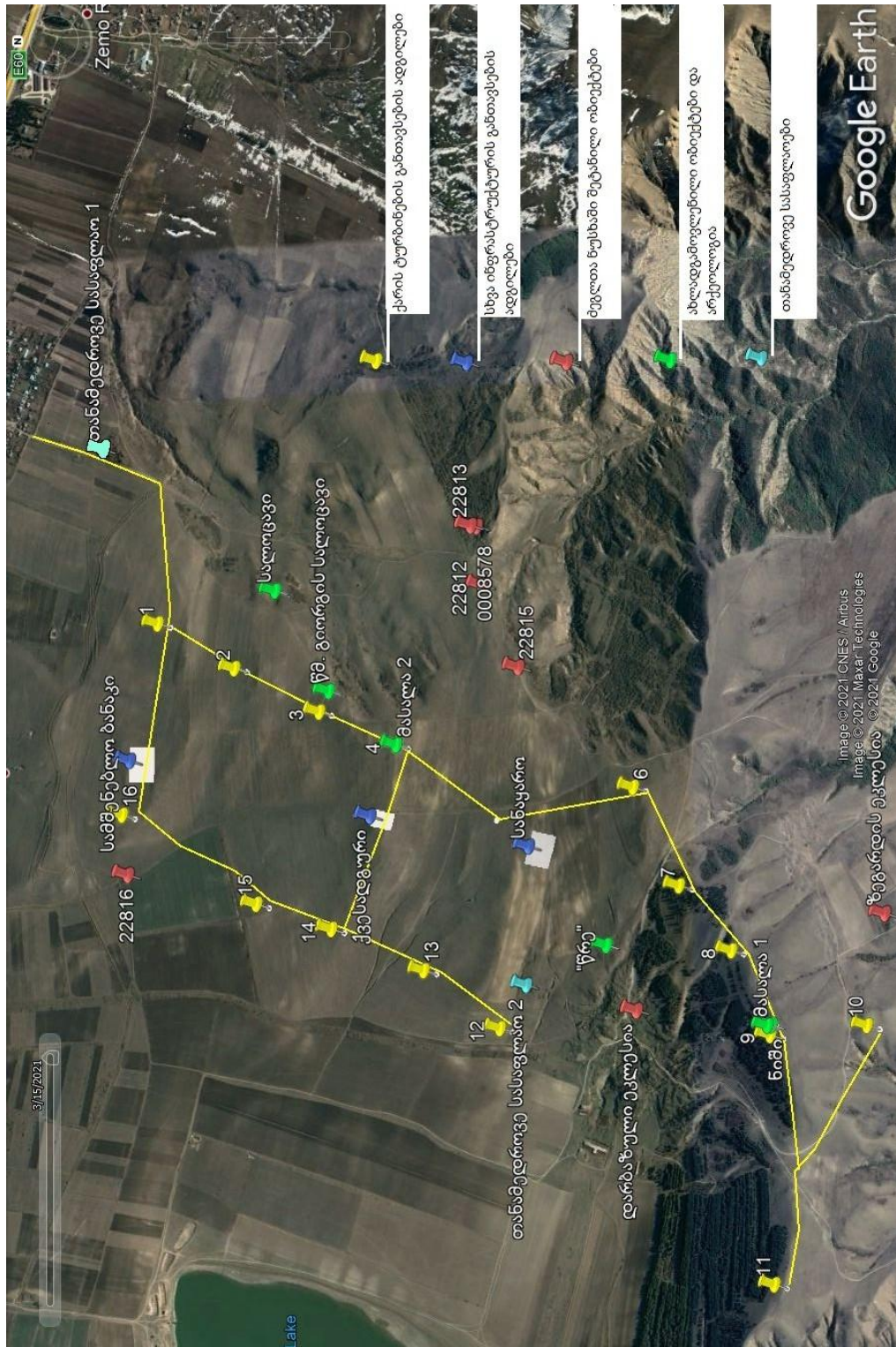
თბილისი
2021 წელი

❖ გამოყენებული ლიტერატურა

- ✓ ვახუშტი, „აღწერა სამეფოსა საქართველოსა (საქართველოს გეოგრაფია)“, თ. ლომოურის და ნ. ბერძენიშვილი რედაქციით, სტალინის სახელობის თბილისის სახელმწიფო უნივერსიტეტის გამომცემლობა, თბ., 1941
- ✓ საქართველოს ისტორიისა და კულტურის ძეგლთა აღწერილობა, V ტომი, თბ., 1990
- ✓ საქართველოს კულტურული მემკვიდრეობის დაცვის ეროვნული სააგენტოს ვებ-გვერდი: <https://memkvidreoba.gov.ge/>
- ✓ უკლება დ., „აღმოსავლეთ საქართველოს ფიზიკურ-გეოგრაფიული დარაიონება“, თბილისი, 1968
- ✓ „ქართლის ცხოვრების ტოპოარქეოლოგიური ლექსიკონი“, გ. გამყრელიძე, დ. მინდორაშვილი, ზ. ბრაგვაძე, მ. კვაჭაძე და სხვ., საქართველოს ეროვნული მუზეუმი, არქეოლოგიის ცენტრი, I გამოცემა; თბ., ბაკურ სულაკაურის გამომცემლობა, 2013

დანართი 1

N	დასახელება	E კოორდინატი	N კოორდინატი
1	1 ანძა	443581.62 m E	4650309.23 m N
2	2 ანძა	443390.93 m E	4650009.70 m N
3	3 ანძა	443203.33 m E	4649675.63 m N
4	4 ანძა	443058.33 m E	4649374.69 m N
5	5 ანძა	442758.01 m E	4649030.63 m N
6	6 ანძა	442854.81 m E	4648428.72 m N
7	7 ანძა	442451.66 m E	4648258.32 m N
8	8 ანძა	442182.21 m E	4648058.63 m N
9	9 ანძა	441836.94 m E	4647914.16 m N
10	10 ანძა	441861.58 m E	4647525.00 m N
11	11 ანძა	440832.14 m E	4647934.63 m N
12	12 ანძა	441903.77 m E	4648997.28 m N
13	13 ანძა	442147.68 m E	4649294.08 m N
14	14 ანძა	442327.56 m E	4649658.00 m N
15	15 ანძა	442439.53 m E	4649955.32 m N
16	16 ანძა	442817.88 m E	4650480.24 m N
17	საშენებლო ბანაკი	443032.00 m E	4650442.00 m N
18	ქვესადგური	442774.00 m E	4649483.00 m N
19	სანაყარო	442631.00 m E	4648854.00 m N
20	22816 ნიგოზას სამაროვანი	442575.00 m E	4650465.00 m N
21	თანამედროვე სასაფლაო 1	444290.00 m E	4650502.00 m N
22	თანამედროვე სასაფლაო 2	442072.00 m E	4648884.00 m N
23	დარბაზული ეკლესია	441955.00 m E	4648446.00 m N
24	ზეგარდის ეკლესია	442309.00 m E	4647437.00 m N
25	22815 ნიგოზას სამაროვანი	443353.00 m E	4648870.00 m N
26	22812 ნიგოზას ნამოსახლარი	443689.00 m E	4649003.00 m N
27	5864 ნიგოზას წმ. გიორგის ეკლესია	443926.00 m E	4649016.00 m N
28	22813 ნიგოზას ნასოფლარი	443930.00 m E	4649040.00 m N
29	„წრე“	442222.00 m E	4648558.00 m N
30	ნიში	441875.00 m E	4647924.00 m N
31	მასალა 1	441877.00 m E	4647908.00 m N
32	მასალა 2	443059.39 m E	4649371.44 m N
33	წმ. გიორგის სალოცავი	443285.00 m E	4649633.00 m N
34	სალოცავი	443696.00 m E	4649834.00 m N



სურ. N1. საპროექტო ტერიტორია პირობითი ნიშნების მითითებით





სურ. NN2-5. 1-ლი ანბის მიმდებარე ტერიტორია





სურ. NN6-9. მე-2 ანბის მიმდებარე ტერიტორია





სურ. NN10-13. მე-3 ანძის მიმდებარე ტერიტორია





სურ. NN14-17. მე-4 ანბის მიმდებარე ტერიტორია





სურ. NN18-21. მე-5 ანბის მიმდებარე ტერიტორია





სურ. NN22-25. მე-6 ანძის მიმდებარე ტერიტორია





სურ. NN26-29. მე-7 ანძის მიმდებარე ტერიტორია





სურ. NN30-33. მე-8 ანძის მიმდებარე ტერიტორია





სურ. NN34-37. მე-9 ანძის მიმდებარე ტერიტორია





სურ. NN38-41. მე-10 ანძის მიმდებარე ტერიტორია





სურ. NN42-45. მე-11 ანძის მიმდებარე ტერიტორია





სურ. NN46-49. მე-12 ანბის მიმდებარე ტერიტორია





სურ. NN50-53. მე-13 ანძის მიმდებარე ტერიტორია





სურ. NN54-57. მე-14 ანძის მიმდებარე ტერიტორია





სურ. NN58-61. მე-15 ანძის მიმდებარე ტერიტორია





სურ. NN62-65. მე-16 ანბის მიმდებარე ტერიტორია







სურ. NN66-71. ტერიტორია, სადაც უნდა მოეწყოს სამშენებლო ზანაკი





სურ. NN72-75. ტერიტორია, სადაც უნდა განთავსდეს ქვესადგური







სურ. NN76-81. ტერიტორია, სადაც უნდა მოეწყოს სანაყარო



სურ. NN82-83. თანამედროვე სასაფლაო 1



სურ. NN84-85. თანამედროვე სასაფლაო 2







სურ. NN86-91. ადგილი, სადაც არქივის მიხედვით, სოფ. ნიგოზას სამაროვანი (22816)
უნდა ყოფილიყო







სურ. NN92-97. დარბაზული ეკლესია (წმ. გიორგი) სასაფლაოთი







სურ. NN98-103. ზეგარდის წმ. გიორგის ეკლესია





სურ. NN104-107. წმ. გიორგის სალოცავი





სურ. NN108-111. სალოცავი





სურ. NN112-115. ნიგოზას წმ. გიორგის ეკლესია



სურ. NN116-117. სამაროვანი ნიგოზას წმ. გიორგის ეკლესიის მიმდებარედ (არქივის მიხედვით, სოფ. ნიგოზას ნასოფლარი (22813) უნდა ყოფილიყო)





სურ. NN118-121. ადგილი, სადაც არქივის მიხედვით, სოფ. ნიგოზას ნამოსახლარი (22812) უნდა ყოფილიყო





სურ. NN122-125. ადგილი, სადაც არქივის მიხედვით, სოფ. ნიგოზას სამაროვანი (22815) უნდა ყოფილიყო





სურ. NN126-129. დარბაზული ეკლესიის ჩრდილო-აღმოსავლეთით დაფიქსირებული ქვების კონსტრუქცია - „წრე“ (სასამართლო)



სურ. NN130-131. მე-9 ანძის განთავსების ადგილის მახლობლად მოწყობილი სალოცავი ნიში



სურ. NN132-133. მე-9 ანძის განთავსების ადგილის მახლობლად გამოვლენილი ანაკრეფი კერამიკული მასალა და ობსიდიანის ფრაგმენტები ველზე (ზემოთ) და პირველადი დამუშავების შემდგომ (ქვემოთ)



სურ. NN134-135. მე-4 ანძის განთავსების ადგილის მახლობლად გამოვლენილი ანაკრეფი ობსიდიანის ფრაგმენტები ველზე (ზემოთ) და პირველადი დამუშავების შემდგომ (ქვემოთ)