

სკრინინგის ანგარიში

პროექტის ადგილმდებარეობა და საპროექტო ტრასის აღწერა

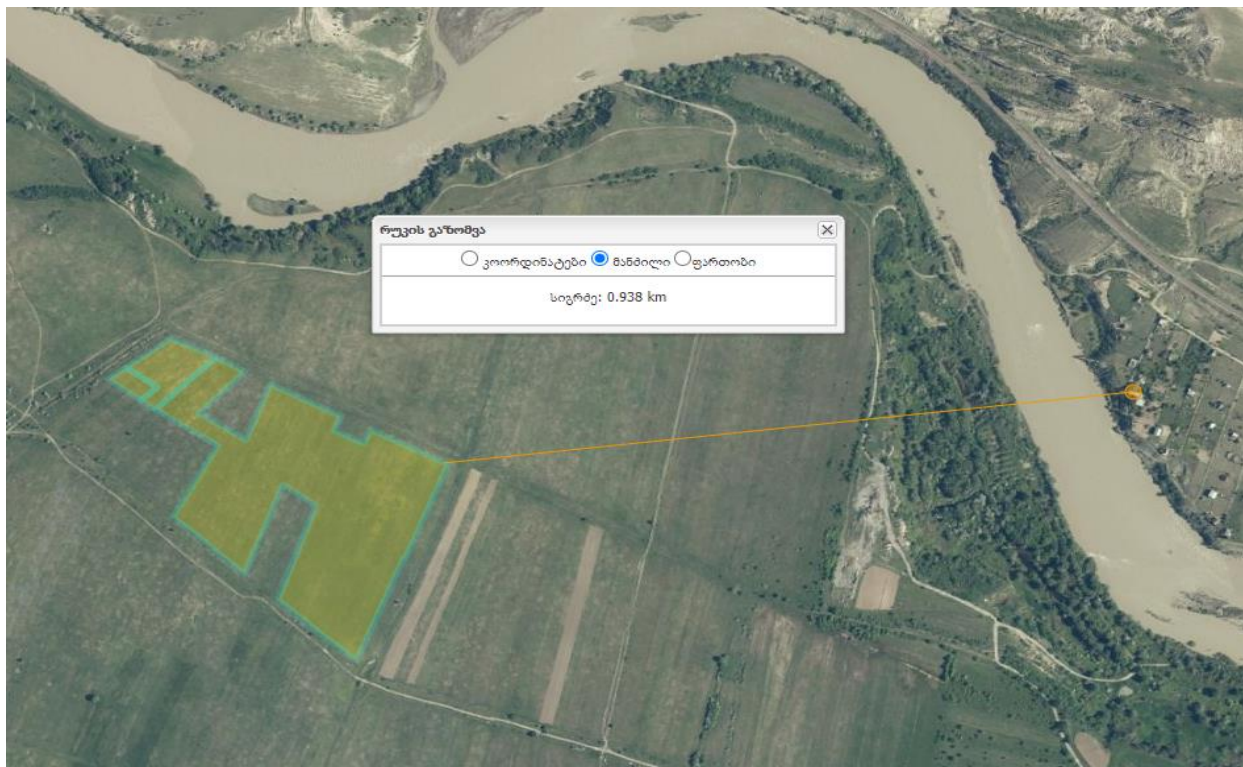
წინამდებარე დოკუმენტი წარმოადგენს ფ/პ თენგიზ იმნაიშვილის საკუთრებაში არსებულ მიწის ნაკვეთზე (ს/კ 72.15.10.527; 72.15.10.012; 72.15.10.353) სამელიორაციო სისტემის მოწყობისა და ექსპლუატაციის სკრინინგის ანგარიშს. პროექტით გათვალისწინებულია 6400 ძირი ნუშის ნერგის გაშენება 85925 მ² ფართობის მიწის ნაკვეთზე. ბაღის მოსარწყავად იგეგმება წვეთოვანი სარწყავი სისტემის მოწყობა, რომელიც წყლის ეკონომიური ხარჯვით ხასიათდება. ნუშის ნერგები ძირითადად მორწყვას საჭიროებს 3 თვის განმავლობაში (ივნისი, ივლისი, აგვისტო). ნუშის ხე ივითარებს ძლიერ ფესვთა სისტემას, ზრდასრული ხის ფესვები დაახლოებით 6 მეტრამდე ჩადის ნიადაგში და ვრცელდება ჰორიზონტალურადაც. ფესვის განვითარების ასეთი სიღრმე და სიგანე ნუშს საშუალებას აძლევს გამოიყენოს საკვები ელემენტების და წყლის ის უმცირესი მარაგიც კი, რომელიც სხვა მსგავსი კულტურებისთვის შესაძლოა მიუწვდომელი იყოს. ეს თვისება მნიშვნელოვნად განაპირობებს ამ კულტურის გვალვაგამძლეობას. ნუშის ერთ ძირს საშუალოდ ესაჭიროება 30ლ-წყალი, ნაკვეთის მთელ ფართობზე გამოყენებული წყლის მოცულობა წლის მანძილზე შეადგენს მაქსიმუმ 192 ათას მ³-ს.

საპროექტო ტერიტორია მდებარეობს მცხეთის მუნიციპალიტეტში, სოფელ ქვემო ნიჩბისში, ზღვის დონიდან 710 მეტრის მანძილზე, ნიჩბისის სერის ძირას, მდინარე ნიჩბისწყლის ხეობაში, რომელიც მდინარე მტკვრის მარჯვენა შენაკადია. ქედი-ნიჩბისის სერი წარმოადგენს თრიალეთის ქედის ჩრდილოეთ განშტოებას, მდინარე მტკვრის მარჯვენა შენაკადების და ნიჩბისწყლის წყალგამყოფს. ქალაქი მცხეთა სოფ. ქვემო ნიჩბისიდან 18 კილომეტრითაა დაშორებული. სოფელს დასავლეთით ესაზღვრება სოფ. ნიჩბისი, სამხრეთ-დასავლეთით სოფ. ზემო ნიჩბისი, ჩრდილო-აღმოსავლეთით სოფელი სასხორი, ხოლო ჩრდილოეთით სოფელი ახალი ნიჩბისი და მდინარე მტკვარი.

მდ. მტკვარი სამხრეთ კავკასიის უდიდესი მდინარე სათავეს იღებს თურქეთში, მთა ყიზილ-გიადიკის ჩრდილოეთ ფერდობზე არსებული წყაროებიდან, 2720 მ სიმაღლეზე ზღვის დონიდან, მდინარის სიგრძე 1364 კმ-ს, წყალშემკვრები აუზის ფართობი კი 188000 კმ²-ს შეადგენს. საქართველოს ტერიტორიაზე მდინარის სიგრძეა 350 კმ. მდ.მტკვრის აუზს ასიმეტრიული ფორმა აქვს და საქართველოს ტერიტორიაზე მოიცავს კავკასიონის მთავარ ქედს, სამცხე-ჯავახეთის მთიანეთს და მთათაშორის ტექტონიკურ დაბლობს. აუზის ყველაზე დაბალ ნაწილს მთათაშორისი დაბლობი წარმოადგენს, რომელსაც ქართლის დაბლობი ეწოდება. აუზის მცენარეული საფარი 2500 მ-ზე ზევით წარმოდგენილია ალპური მცენარეულობით, რომლის ქვემოთ გავრცელებულია სუბალპური მცენარეულობის ფოთლოვანი ჯიშები. ქართლის დაბლობი ძირითადად ათვისებულია სასოფლო-სამეურნეო კულტურებით. მდინარე იკვებება მყინვარების, თოვლის, წვიმისა და გრუნტის წყლებით. მისი წყლიანობის რეჟიმი ხასიათდება სეზონური თოვლის დნობით გამოწვეული გაზაფხულის წყალდიდობითა და ზაფხული-ზამთრის შედარებით მდგრადი წყალმცირობით. ყველაზე

წყალუხვ პერიოდად ითვლება გაზაფხული, როდესაც ჩამოედინება წლიური ჩამონადენის 47-58%. ზაფხულის ჩამონადენი შეადგენს 22-27%-ს და აჭარბებს როგორც შემოდგომის, ასევე ზამთრის ჩამონადენს. მდ.მტკვარი ფართოდ გამოიყენება ირიგაციული, ენერგეტიკული და სამწრეწველო წყალმომარაგების მიზნებისათვის.

ფ/პ თენგიზ იმნაიშვილის საკუთრებაში არსებული მიწის ნაკვეთის არეალი ვიზუალური შეფასებით ენდემური ჰაბიტატებისგან თავისუფალი და სახეცვლილია, წლების მანძილზე განიცდიდა ანტროპოგენულ ზემოქმედებას და გამოიყენებოდა სასოფლო სამეურნეო დანიშნულებით. საპროექტო ტერიტორია სადაც იგეგმება ნუშის ბაღის გაშენება წარმოდგენილია რელიეფით, რომელიც თითქმის მთლიანად დაუნაწევრებელი, ერთიანი და სწორია, მცირე ქანობის დახრილობა მდინარე მტკვრისკენ საშუალოდ 4^o გრადუსს შეადგენს. ნაკვეთს ირგვლივ ესაზღვრება კერძო საკუთრებაში არსებული სასოფლო-სამეურნეო სავარგულები. ნაკვეთის სამხრეთით და დასავლეთით გადის შიდასასოფლო დანიშნულების გრუნტის გზები. ხოლო მდინარე მტკვარი საპროექტო ტერიტორიიდან ჩრდილოეთით 190 მეტრის მანძილზეა. უახლოესი დასახლებული პუნქტი მდებარეობს საპროექტო ნაკვეთის ჩრდილო აღმოსავლეთით მტკვრის მარცხენა სანაპიროზე 0,9 კმ-ის დაშორებით. წარმოდგენილი მიწის ნაკვეთი უზრუნველყოფილია ელ.ენერგიით და შემოსაზღვრულია მესერით.



წარმოდგენილი პროექტით გათვალისწინებულია არსებული-ამორტიზირებული სარწყავი სისტემის აღდგენა, ტუმბოს და წვეთოვანი სისტემის მოწყობა/ექსპლუატაცია. სამელიორაციო სისტემის ხაზობრივი ნაგებობა და დამხმარე ინფრასტრუქტურა არსებულია და განთავსებულია საავტომობილო გზის მომიჯნავედ, რომელიც თითქმის სრულად იმეორებს არსებული გზის კონტურს წყალაღების წერტილის ტერიტორიამდე. აღნიშნულ ინფრასტრუქტურას ადგილობრივი მოსახლეობა წლების მანძილზე იყენებდა სასოფლო-სამეურნეო მიწის ნაკვეთების სარწყავად. სამელიორაციო სისტემის წყალმომარაგებისთვის წყალაღება მოხდება ზედაპირული წყლის ობიექტიდან - მდინარე მტკვრის მარჯვენა ნაპირიდან. (GPS კოორდინატებია X-44.534665; Y-41.868557), სადაც მდინარის გრუნტში ვერტიკალურად განლაგებულია გოფრირებული მილი, რომელიც ემსახურებოდა წარსულში არსებულ ტუმბოს. პროექტის შესაბამისად იმავე ადგილას-გოფრირებულ მილში განთავსდება ახალი ტუმბო. წყალაღების წერტილი მიწის ნაკვეთიდან პირდაპირი მანძილით დამორებულია დაახლოებით 273 მეტრით. ტუმბოს განთავსებისთვის შერჩეული ტერიტორია თავსებადი და მდგრადია. არსებული მაგისტრალური მილის ტრასა არ კვეთს კემო საკუთრებას, რაც გამორიცხავს რაიმე სახის ნეგატიურ სოციალურ ზემოქმედებას. მდინარის ჭალა წარმოდგენილია კენჭნარით, ქვიშაქვებით და თიხისგან, მდელოების წყნარი ლანდშაფტით და ერთეული ჯაგრცხილოვანი და ჯაგეკლიანი ბუჩქნარით. ადგილზე არ ფიქსირდება თანამედროვე საშიში გეოლოგიური პროცესები ან მათ მიერ დატოვებული შეცვლილი ფორმები. ხაზობრივი ნაგებობის დერეფანის ძირითადი ნაწილი ერთგვაროვანია და ბალახოვანი საფარისა და ერთეული ბუჩქნარი მცენარეულობით ხასიათდება. ტერიტორიის მცირე ნაწილი მდინარე მტკვრის მარჯვენა ნაპირზე დაფარულია მუხნარ-რცხილნარი ხე-მცენარეებით, თუმცა უნდა აღინიშნოს, რომ ხაზობრივი ნაგებობის ტრასა ხე-მცენარეულობით დაფარული მონაკვეთის გვერდის ავლით გადის. ტერიტორია ადვილად ადაპტირებადი და თავსებადია სამელიორაციო სისტემის ინფრასტრუქტურისთვის.

ხაზობრივი ნაგებობა წყალაღების წერტილიდან იწყება და კვეთს მდინარე მტკვრის ჭალა-კალაპოტის პირველ ტერასას დაახლოებით 100 მეტრით, შემდგომ გრძელდება შიდასასოფლო გრუნტის გზის მიმდებარედ 160 მეტრის მანძილზე, ამის შემდეგ საპროექტო ტერიტორიამდე 180 მეტრის მანძილზე სამელიორაციო ტრასა სამხრეთით მიუყვება კერძო საკუთრებაში არსებულ სასოფლო-სამეურნეო დანიშნულების მიწის ნაკვეთს (ს/კ 72.15.10.001) და საავტომობილო გზას პარალელურად, მთავრდება ფ/კ თენგიზ იმნაიშვილის საკუთრებაში არსებულ 72.15.10.353 ნაკვეთში განაპირა საზღვრიდან დაახლოებით 5 მეტრში, სადაც განთავსებულია მსუბუქი კონსტრუქციის სათავსო. უშუალოდ ტერიტორიაზე გრუნტში განთავსებულია 2 ცალი მაგისტრალური მილსადენი, რომელიც ნაკვეთს კვეთს ჩრდილო-სამხრეთის მიმართულებით. პროექტით განსაზღვრულია მაგისტრალურ მილსადენზე წვეთოვანი სისტემის მილების დაერთება და დაქსელვა.

წყალაღება განხორციელდება იტალიური წარმოების SPERONI-ს ტუმბოს მეშვეობით, რომელიც ხასიათდება ხმაურის გავრცელების საკმაოდ დაბალი დონით-70 დბა. ტუმბოს განსათავსებლად გამოყენებული იქნება არსებული გოფრირებული მილი, რომლებიც

ირველი უზრუნველყოფილია სპეციალური ნახვრეტებით, რაც წყლის შემოდინებას უზრუნველყოფს და იცავს ტუმბოს მდინარის ნატანი მასალით დაზიანებისგან. ტუმბოს ელექტრო ენერჯით მომარაგებისთვის მაღალი სიმკვრივის პოლიეთილენის მილის პარალელურად განთავსებულია ელ.გადამცემი სადენი, რომელიც მოთავსებულია გოფირებულ სპეციალურ დამცავ მილში მისი უსაფრთხო ექსპლუატაციის მიზნით და სისტემის ექსპლუატაციისთვის დაერთდება ფ/პ თენგიზ იმნაიშვილის საკუთრებაში არსებულ მიწის ნაკვეთზე განთავსებულ დიზელის გენერატორზე (GENSTAR - 35 star), რომლის გამოყენებაც დაგეგმილია სამელიორაციო სისტემის ელ.მომარაგების უზრუნველსაყოფად.

ნაკვეთის ტერიტორიაზე განთავსებულია მარტივი ტიპის კონსტრუქციული ნაგებობა, რომელშიც დაგეგმილია წვეთოვანი სისტემის მინი სადგურის მოწყობა, დამონტაჟდება ფილტრები, განთავსდება წვეთოვანი სარწყავი სისტემის ტუმბო და ავტომატური მართვის ელემენტები რომლებიც იძლევა რწყვის ავტომატიზებული პროცესის შესაძლებლობას და არეგულირებს წყლის მიწოდება-შეწყვეტას ფერმერის მითითებისამებრ.



Source: Esri, DigitalGlobe, GeoEye, Earthstar Geographics, CNES/Airbus DS, USDA, USGS, AeroGRID, IGN, and the GIS User Community

ლეგენდა : 1-წყალაღების წერტილი; 2-არსებული მაგისტრალური მილსადენი; 3-არსებული გამანაწილებელი მილსადენი; 4-საპროექტო მიწის ნაკვეთი; 5-წვეთოვანი სისტემის განლაგების მიმართულება; 6-ნაგებობა სადაც გათვალისწინებულია წვეთოვანი სარწყავი სისტემის მინი სადგურის მოწყობა.

პროექტით განსაზღვრული საქმიანობები

დაგეგმილი სამუშაოების ფაზები:

- საჭირო მასალების ტრანსპორტირება, მოზიდვა/დასაწყობება
- ტუმბოს განთავსება/მოწყობა
- წვეთოვანი სისტემის დაერთება მაგისტრალურ მილებზე/დაქსელვა

სკრინინგის გადაწყვეტილების მიღების შემდგომ, ხაზობრივი ნაგებობის პროექტი შეთანხმდება ადგილობრივ თვითმმართველობასთან და შესაბამისი ნებართვის შემდგომ განხორციელდება პროექტით განსაზღვრული საქმიანობები.

პროექტით განსაზღვრულია უფლებამოსილი პირის გამოყოფა, რომელიც გააკონტროლებს სამუშაო უბანზე უსაფრთხოების და გარემოსდაცვითი ნორმების შესრულებას.

პროექტში დასაქმებულთა საერთო რაოდენობა შეადგენს მაქსიმუმ 5 ადამიანს, სამუშაოები გაგრძელდება 3 კალენდარული დღის მანძილზე და განხორციელდება დღის სამუშაო საათებში 3 საათიანი გრაფიკით. მუშა პერსონალის სასმელი წყლით უზრუნველყოფა დაგეგმილია ბუტილიზებული საშუალებებით. საპროექტო ტერიტორიაზე არ იგეგმება სასენიზაციო ორმოს/ბიოტუალეტის მოწყობა.

პროექტით განსაზღვრული სამუშაოების განხორციელების პროცესში სამშენებლო ბანაკის და შესაბამისი ინფრასტრუქტურის, ატმოსფერულ ჰაერში მავნე ნივთიერებათა გაფრქვევის სტაციონალური წყაროების მოწყობა დაგეგმილი არ არის.

როგორც მოგეხსენებათ, სამელიორაციო სისტემისთვის საჭირო ძირითადი ინფრასტრუქტურა მოწყობილია და მაგისტრალური მილსადენი წარსულში განთავსდა გრუნტში, პროექტი არ საჭიროებს გრუნტის საექსკავაციო სამუშაოების განხორციელებას, შესაბამისად არ მოხდება მიწის ნაყოფიერი ფენის მოხსნა და გეოლოგიურ გარემოზე-გრუნტზე და გრუნტის წყლებზე ზემოქმედება სისტემის მოწყობის ეტაპზე.

წვეთოვანი სარწყავი სისტემის ელემენტები:

- ტუმბო
- მაგისტრალური მილსადენი
- წყლის საფილტრო მოწყობილობები (განთავსდება ს/კ 72.15.10.353)
- წვეთოვანი მილები
- ავტომატური მართვის საშუალება

ზედაპირული წყლის ობიექტზე მოეწყობა იტალიური წარმოების SPERONI-ს ტუმბო, რომლის წარმადობაც შეადგენს **0.4 მ³-ს წთ-ში**. წვეთოვანი სარწყავი სისტემა წყლის ეკონომიური ხარჯვით ხასიათდება და 6400 ნუშის ნერგის ყოველდღიურად მოსარწყავად საჭიროა მაქსიმუმ **526 მ³** წყალი. ანალოგიური ტიპის და სიმძლავრის ტუმბო ასევე განთავსდება მარტივი კონსტრუქციის ნაგებობაში სადაც დაგეგმილია წვეთოვანი სისტემის გამანაწილებელი სადგურის შესაბამისი ინფრასტრუქტურის განთავსება.

თანაბარი ქანობის და სწორი ზედაპირის მქონე ნაკვეთებზე ირიგაციის მეთოდებიდან უპირატესობა ენიჭება წვეთოვან სარწყავ სისტემას. წვეთოვანი სარწყავი სისტემის უმნიშვნელოვანესი ელემენტია შემრევი და მიმწოდებელი მექანიზმი, ის უზრუნველყოფს წყალის მცენარეებისთვის მიწოდებას. წვეთოვანი მორწყვის დროს წყალი მცენარეებს მიეწოდება ფესვებთან, წვეთების სახით სპეციალურად გაყვანილი მრავალჯერადი გამოყენების პოლიმერული მილებით. ამასთან, წყალთან ერთად მცენარეს მიეწოდება წყალში გახსნილი მინერალური სასუქები. წყალში ადვილად ხსნადი მინერალური საკვები ნივთიერებების წვეთოვანი მორწყვის სისტემის მეშვეობით ნიადაგში შეტანა ამცირებს სასუქის დანაკარგს და მნიშვნელოვნად ზრდის მათი გამოყენების მარგი ქმედების კოეფიციენტს. ამავე დროს აუცილებელია სისტემაზე დამონტაჟებული იყოს წყლის საფილტრე მოწყობილობები, რომლებიც უზრუნველყოფენ წყლის გაწმენდას ქვიშისა და სხვა არასასურველი მინარევებისგან. ფილტრში წარმოქმნილი ნარჩენი ნაწილდება სარწყავ ნაკვეთზე და გამოიყენება ნიადაგის გასანაყოფიერებლად.

წვეთოვანი რწყვის სქემა ქანობის, კულტურის, ფართობის სიდიდისა და სხვა ფაქტორების გათვალისწინებით ინდივიდუალურად შეირჩა, რაც მდგომარეობს შემდეგში : ზედაპირული წყლის ობიექტიდან წყალი ტუმბოს საშუალებით მიეწოდება მაგისტრალურ მილსადენს, მიმწოდებელი მილების (**PE 8bar**) დიამეტრი შეადგენს 90 მმ-ს, მაგისტრალური მილსადენიდან წყალი საპროექტო მიწის ნაკვეთზე მდებარე მარტივი ტიპის კონსტრუქციულ ნაგებობაში განთავსებულ წვეთოვანი სარწყავი სისტემის სადგურზე, საფილტრე მოწყობილობებზე დაერთდება, საიდანაც გადავა გამანაწილებელ მისადენებში, რომლის დიამეტრიც 30-40 მმ-ია. გამანაწილებელი მილსადენებიდან წყალი 12-25 მმ დიამეტრის სარწყავ მილსადენებში ნაწილდება. წყლის წვეთების წარმომქმნელ ორგანოს წარმოადგენს სპეციალური მიკრო წყალგასაშვები წვეთარა, რომელიც განლაგებულია მოქნილ სარწყავ მილსადენზე. ეს მილები ქვედა სამაგრ მავთულებზე იჭიმება და ფასადებად გამზადებულ ნიადაგის ზედაპირზე მცენარეთა ძირების გასწვრივ ეწყობა ისე, რომ საწვეთურები ფესვებთან იყოს განთავსებული. წვეთარას დიამეტრი კი საშუალოდ 6მმ დან 20მმ-მდეა.

მორწყვის ეს სისტემა გამოირჩეხავს დროებითი სარწყავი და წყალშემკრები ქსელების საჭიროებას. ამით თავიდან არის აცილებული სარწყავი წყლით ნიადაგის ირიგაციული ეროზიაც. წვეთოვანი მორწყვა არ იწვევს მწკრივთაშორისებში სარეველების ზრდას, ტენის დანაკარგი კი 5%-ზე ნაკლებია. წვეთოვანი მორწყვისას პრაქტიკულად გამოირიცხება ნიადაგის დახრამვა, დაჭაობება, დამლაშება, დამჟავება, მორწყვით გამოწვეული მცენარეთა დაავადებები და ა.შ. სარწყავი წყლის ეკონომია თვითდინებით მორწყვასთან შედარებით 50-60 %-ის ტოლია. ამასთან, წვეთოვანი მორწყვის დროს შესაძლებელია მცენარეთა გამოკვებისა და დაცვის ღონისძიებების კომპლექსურად განხორციელება. აღსანიშნავია, რომ ამ დროს მცენარეების მიერ სასუქების ათვისება 75-80 %-ს აღემატება.

ატმოსფერულ ჰაერზე ზემოქმედება

სამელიორაციო სისტემის აღდგენა/მოწყობის ეტაპზე თითქმის გამორიცხულია რაიმე სახის მნიშვნელოვანი ზემოქმედება ატმოსფერულ ჰაერზე, რაც განპირობებულია იმით, რომ ძირითადი ინფრასტრუქტურა წლების წინაა მოწყობილი და საჭიროებს მხოლოდ მცირედი (წვეთოვანი სისტემის მოწყობა და შესაბამისი ელემენტების-ტუმბოს და მილების განთავსება) სამუშაოების განხორციელებას სარწყავი სისტემის აღსადგენად.

ექსპლუატაციის ეტაპზე ატმოსფერული ჰაერის დაბინძურება შეიძლება გამოწვეული იყოს ელ. მომარაგების გენერატორის საწვავის გამონაბოლქვის სახით. იმის გათვალისწინებით, რომ გენერატორის გამოყენება განსაზღვრულია დღის განმავლობაში მხოლოდ რამდენიმე საათით, პროექტის განხორციელებისას ატმოსფერულ ჰაერზე ემისიებით გამოწვეული ზემოქმედება შეიძლება შეფასდეს როგორც უმნიშვნელო და მათი რაოდენობრივი გაანგარიშება ამიტომ არ ჩაითვალა საჭიროდ.

ატმოსფერული ჰაერის დაბინძურების რისკის პრევენციისა და მინიმიზაციის მიზნით საქმიანობის განმახორციელებელი განახორციელებს შემდეგ ძირითად ღონისძიებებს: სარწყავი სისტემის მოწყობა-ექსპლუატაციისათვის საჭირო მასალების მოსაზიდი ტრანსპორტის ოპტიმალური სიჩქარის დაცვა შიდასასოფლო გრუნტის გზებზე ამტვერების თავიდან ასაცილებლად, სიფრთხილის ზომების მიღება, პერსონალის ინსტრუქტაჟი, საჩივრების დაფიქსირება/აღრიცხვა და სათანადო რეაგირება.

სამელიორაციო სისტემის ექსპლუატაცია მავნე ნივთიერებათა ემისიებს არ უკავშირდება. ამ თვალსაზრისით დამატებითი შემარბილებელი ღონისძიებების გატარება საჭირო არ არის.

აკუსტიკური ხმაური და ვიბრაცია

როგორც ზემოთ უკვე ავღნიშნეთ, პროექტით გათვალისწინებული არ არის მიწის სამუშაოები, შესაბამისად არ იგეგმება ხმაურის გამომწვევი სპეც/ტექნიკის გამოყენება, პროექტის ფარგლებში განსაზღვრულია მხოლოდ საჭირო მასალების ტრანსპორტირება, რაც განხორციელდება საავტომობილო გზისა და მიწის ნაკვეთამდე მისასვლელი შიდასასოფლო გრუნტის გზების გამოყენებით დღის საათებში და აქედან გამომდინარე ტრანსპორტის გადაადგილებისას რაიმე სახის ხმაურის და ვიბრაციის წარმოქმნა მოსალოდნელი არ არის და არ შეცვლის ფონურ მდგომარეობას.

რაც შეეხება ექსპლუატაციის ეტაპს, შეიძლება გამოიყოს ტუმბოს ხმაური და ვიბრაცია, თუმცა ის ფაქტი, რომ სატუმბო დანადგარის ირგვლივ და საპროექტო დერეფნის სიახლოვეს არ გვხვდება დასახლებული პუნქტი თავისმხრივ მნიშვნელოვნად ამცირებს გარემოს გარე რეცეპტორებზე უარყოფით ზემოქმედებას, შესაბამისად ხმაურის და ვიბრაციის გავრცელება გარემოში პრაქტიკულად მოსალოდნელი არ არის.

ვინაიდან წვეთოვანი სისტემის სადგურის მოწყობა და გენერატორის განთავსება გათვალისწინებულია მიწის ნაკვეთზე არსებული მარტივი ტიპის ნაგებობაში, ნაგებობა თავის მხრივ მნიშვნელოვნად ამცირებს აკუსტიკური ხმაურით გამოწვეულ ზემოქმედებას.

აღნიშნული გარემოებების გათვალისწინებით შეგვიძლია დავასკვნათ რომ პროექტის განხორციელების შემთხვევაში აკუსტიკური ხმაურით გამოწვეული ზემოქმედება უმნიშვნელოა და დამატებით სპეციალური შემარბილებელი ღონისძიებების განხორციელება საჭირო არ იქნება.

წარმოდგენილი პროექტი საქართველოს მთავრობის 2017 წლის 15 აგვისტოს N398 „ტექნიკური რეგლამენტი – „საცხოვრებელი სახლებისა და საზოგადოებრივი/საჯარო დაწესებულებების შენობების სათავსებში და ტერიტორიებზე აკუსტიკური ხმაურის ნორმების შესახებ“ დადგენილების მოთხოვნებს სრულად აკმაყოფილებს.

ნარჩენები

სარწყავი სისტემის მოწყობის ეტაპზე არასახიფათო ნარჩენებიდან მოსალოდნელია შესაფუთი მასალების და საყოფაცხოვრებო ნაგავის წარმოქმნა მცირე რაოდენობით. სახიფათო ნარჩენებიდან შესაძლებელია წარმოიქმნას ა/ტრანსპორტიდან ავარიულად დაღვრილი საპოხი მასალების და საწვავის მართვის დროს ნავთობით დაბინძურებული ჩვრები და სხვა საწმენდი მასალები. ნარჩენების განთავსება-მართვა გათვალისწინებულია სეპარირებულად, კონტეინერებში. ხოლო სამუშაოების დასრულების შემდგომ ნარჩენების მართვა განხორციელდება მოქმედი კანონმდებლობის შესაბამისად: საყოფაცხოვრებო ნარჩენები გატანა მოხდება უახლოეს მუნიციპალურ ნაგავსაყრელზე ხოლო მცირე რაოდენობით (ასეთის არსებობის შემთხვევაში) სახიფათო ნარჩენები გადაეცემა უფლებამოსილ პირს შემდგომი მართვისთვის..

ექსპლუატაციის ეტაპზე წყლის საფილტრე მოწყობილობაში წარმოქმნილი ნარჩენი განაწილდება სარწყავ ნაკვეთზე და მოხდება მისი ათვისება ნიადაგის გასანაყოფიერებლად.

იქიდან გამომდინარე, რომ სამუშაოების ხანგრძლივობა გასტანს მხოლოდ 3 დღის მანძილზე, აგრეთვე, სამუშაოების სპეციფიკის საფუძველზე და ნარჩენების მართვის შესაბამისი ღონისძიებების განხორციელების შემთხვევაში შეიძლება ითქვას, რომ პროექტი წარმოქმნილი ნარჩენების მინიმალური რაოდენობით ხასიათდება და მათი რაოდენობა იქნება უმნიშვნელო. ამრიგად, ნარჩენების მართვასთან დაკავშირებული რისკები შეიძლება შეფასდეს როგორც დაბალი, რაც მნიშვნელოვან შემარბილებელ ღონისძიებებთან დაკავშირებული არ იქნება.

ზემოქმედება ნიადაგის ნაყოფიერ ფენაზე, გრუნტზე გრუნტის წყლების ხარისხზე

წარმოდგენილი საქმიანობის შედეგად პროექტის როგორც მოწყობის ასევე ექსპლუატაციის პერიოდში ნიადაგის დაცვის კუთხით რაიმე სახის რისკფაქტორები არ არსებობს. მიწის რესურსებზე უარყოფითი ზემოქმედება როგორცაა ნიადაგის ნაყოფიერი ფენის მოხსნა, გაუარესება, დეგრადირება და გრუნტის ხარისხის გაუარესება მოსალოდნელი არ არის. გრუნტის ხარისხის გაუარესება მხოლოდ გაუთვალისწინებელ შემთხვევებს უკავშირდება. როგორც აღინიშნა პროექტი არ საჭიროებს მიწის სამუშაოებს, ასევე ტერიტორიაზე არ მოხდება

დამაბინძურებელი ნივთიერებების (მაგ ნავთობპროდუქტები და სხვ.) მარაგების შექმნა. საპროექტო სამუშაოების განხორციელება მოკლე ვადებში.

აქედან გამომდინარე დაბინძურების რისკები დაბალია. საქმიანობის განმახორციელებელი მიიღებს ყველა საჭირო ზომას, რომ გამოერიცხოს გაუთვალისწინებელ შემთხვევაში გრუნტის ხარისხზე ზემოქმედება.

შესაძლო ვიზუალურ-ლანდშაფტური ცვლილება

საპროექტო მიწის ნაკვეთის ჩრდილოეთით ქარსაცავი ზოლის მოსაწყობად დაირგო 2100 ძირი ნერგი, რაც ვიზუალურ-ლანდშაფტური ზემოქმედების თვალსაზრსით დადებითი გადაწყვეტილებაა. ნიშანდობლივია, რომ ტერიტორიაზე გაშენდება მსხმოიარე 6400 ძირი მრავალწლიანი კულტურა, რაც თავისთავად ასევე დადებითად აისახება ვიზუალურ-ლანდშაფტზე.

ვინაიდან, მიწისქვეშა მილსადენი უკვე არსებულია, რაიმე სახის ვიზუალურ-ლანდშაფტურ ზემოქმედებას არ ექნება ადგილი როგორც მოწყობის ასევე ექსპლუატაციის ფაზაზე. მილსადენის ტრასა თითქმის ერთგაროვანია, ძირითადად წარმოდგენილია ბალახეული საფარი და იშვიათად ხე-მცენარეებით. ხე-მცენარეული საფარი პროექტის ზემოქმედების ქვეშ არ ექცევა, არ იგეგმება მერქნული რესურსების ბუნებიდან ამოღება.

ვიზუალური ზემოქმედების შემცირების მიზნით პროექტისთვის საჭირო მასალა საპროექტო ტერიტორიაზე ისე განთავსდება, რომ ნაკლებად შესამჩნევი იქნება ვიზუალური რეცეპტორებისთვის-დასაწყობდება ტერიტორიაზე არსებულ ნაგებობაში.

ზემოაღნიშნული გარემოებების გათვალისწინებით შეიძლება ითქვას, რომ პროექტი ვიზუალურ-ლანდშაფტურ ცვლილებას არ გამოიწვევს. დროებითი სამუშაოების დასრულების შემდგომ ათვისებული უბანი დასუფთავდება და მაქსიმალურად დაუბრუნდება პირვანდელ მდგომარეობას.

წყლის გარემოზე ზემოქმედება

დაგეგმილი საქმიანობის სპეციფიკიდან გამომდინარე, სამუშაოების პროცესში არ განიხილება ზედაპირულ და გრუნტის წყლებზე ზემოქმედება. გათვალისწინებული არ არის ისეთი ზემოქმედებები, როგორცაა წყლის დებიტის მნიშვნელოვანი ცვლილება, მდინარეთა ნატანის გადაადგილების შეზღუდვა, კალაპოტისა და ნაპირების სტაბილურობის დარღვევა და ა.შ. ასევე, სამელიორაციო სისტემის მოწყობისა და ექსპლუატაციის ეტაპზე რაიმე ტიპის ჩამდინარე წყლებს ადგილი არ ექნება რადგან ზედაპირული წყალი სრულად გამოიყენება მრავალწლიანი კულტურის მოსარწყავად.

სამელიორაციო სისტემის მოწყობის ეტაპზე წყლის გარემოზე ზემოქმედება მხოლოდ გაუთვალისწინებელმა შემთხვევამ ან/და მუშა პერსონალის დაუდევრობამ შეიძლება გამოიწვიოს. მსგავსი რისკები მდინარის კალაპოტის სიახლოვეს, კერძოდ ტუმბოს მონტაჟისას არის მოსალოდნელი. თუმცა ესეთი ზემოქმედება იქნება მოკლევადიანი. მნიშვნელოვანია ჩასატარებელი სამუშაოების მცირე მასშტაბი და ის ფაქტი, რომ პროექტი არ გულისხმობს

ბანაკის მოწყობას და პოტენციური დამაბინძურებელი ნივთიერებების დასაწყობებას. სამშენებლო სამუშაოები განხორციელდება გარემოსდაცვითი ნორმების დაცვით და მაქსიმალურად აღიკვეთება მდინარეში რაიმე ტიპის დამაბინძურებელი ნივთიერებების მოხვედრა.

სამელიორაციო სისტემის ექსპლუატაციის ეტაპზე წყალაღებით გამოწვეული ზემოქმედება სარწყავად მოხმარებული წყლის რაოდენობიდან გამომდინარე, მდინარის ჰიდროლოგიაზე მნიშვნელოვნად არ აისახება. შესაბამისად, ვერ გამოიწვევს ისეთ მეორად ზემოქმედებებს, როგორცაა წყლის ბიომრავალფეროვნების საცხოვრებელი გარემოს შეზღუდვა, მდინარის სანიტარული პირობების დაქვეითება და წყლის რესურსის ხელმისაწვდომობის შეზღუდვას სხვა პოტენციური მომხმარებლებისთვის.

თანამედროვე გეოდინამიკური პროცესები

შესწავლილი ნაკვეთის ფარგლებში და მის მიმდებარე ტერიტორიაზე საშიში გეოდინამიკური პროცესების ჩასახვა-განვითარების კვალი არ აღინიშნება, უბანი მდგრადია და პერსპექტიული ათვისებისათვის კარგ საინჟინრო-გეოლოგიურ პირობებში იმყოფება, ხოლო გეოლოგიური, ჰიდროგეოლოგიური და სინჟინრო-გეოლოგიური პირობებიდან გამომდინარე მოქმედი ნორმატიული დოკუმენტების თანახმად, განეკუთვნება I (მარტივი) სირთულის კატეგორიას.

საყურადღებოა, რომ მომავლისთვისაც აქ არ არსებობს რაიმე ბუნებრივი წინაპირობა დღეისათვის ჩამოყალიბებული მდგრადობის დასარღვევად. საპროექტო არეალი მომავალშიც შეინარჩუნებს არსებულ მდგრადობას.

ბუნებრივი რესურსების გამოყენება

საპროექტო სამელიორაციო სისტემის მოწყობა ადგილობრივი ბუნებრივი რესურსების (გარდა წყლისა) გამოყენებას არ საჭიროებს. შესაბამისად, საქმიანობის ფარგლებში ბუნებრივი რესურსების გამოყენება არ იგეგმება. საპროექტო ტერიტორიაზე განსაზღვრული არ არის რაიმე ინერტული მასალის შემოტანა.

რაც შეეხება ექსპლუატაციის ეტაპს - მდინარიდან ამოღებული წყლის რაოდენობა მცირეა და პროექტი პრაქტიკულად ვერანაირ ზემოქმედებას ვერ იქონიებს რეგიონის ზედაპირული წყლის რესურსებზე.

ადამიანის უსაფრთხოებასთან დაკავშირებული რისკები

სამუშაოების მცირე მასშტაბის გათვალისწინებით, შეიძლება ითქვას რომ სამელიორაციო სისტემის მოწყობის და ექსპლუატაციის პროცესში წარმოდგენილი პროექტი არ ხასიათდება ადამიანის ჯანმრთელობაზე ზემოქმედების და უსაფრთხოებასთან დაკავშირებული მომატებული რისკებით. აღსანიშნავია, რომ არ გამოიყენება სპეც/ტექნიკა და საშიში სპეციალური საშუალებები.

საქმიანობის თავსებადობა დაცულ ტერიტორიებთან

საპროექტო ტერიტორიიდან უახლოეს დაცულ ტერიტორიამდე მანძილი შეადგენს 18 კილომეტრს (ალგეთის ეროვნული პარკი), რაც გამორიცხავს პროექტის განხორციელების შემთხვევაში ნეგატიური სახის ზემოქმედებას დაცულ ტერიტორიებზე.

საქმიანობის თავსებადობა ტყით მჭიდროდ დაფარულ ტერიტორიასთან

სსიპ ეროვნული სატყეო სააგენტოს მართვას დაქვემდებარებული სატყეო ფონდი ფ/პ თენგიზ იმნაიშვილის საკუთრებაში არსებული მიწის ნაკვეთიდან დაშორებულია 650 მეტრის მანძილზე. აქედან გამომდინარე, ზემოქმედება ტყით მჭიდროდ დაფარულ ტერიტორიებზე მოსალოდნელი არ არის.

დაგეგმილი საქმიანობის თავსებადობა კულტურული მემკვიდრეობის ძეგლთან

მცხეთის მუნიციპალიტეტი მდიდარია კულტურული და ისტორიული ღირსშესანიშნაობებით. სოფელი ქვემო ნიჩბისი ისტორიული ძეგლია, ის ქართლის ერთ-ერთი უძველესი სოფელია, აქ არის მინის და ჭიქურის დასამზადებელი კვარცის ქვიშის საბადოები. სოფლის ტერიტორიაზე რამდენიმე ისტორიული ძეგლია, მათ შორის ღვთისმშობლის სახელობის დარბაზული ეკლესია, წმინდა ნიკოლოზის სახელობის ჯვარ-გუმბათოვანი ეკლესია. სოფლის ცენტრში დგას ციციშვილების ციხე-დარბაზი, რომელიც აშენებულია XVII საუკუნეში. სოფლიდან 10 კმ-ის დაშორებით მდებარეობს არქეოლოგიური ძეგლი ნატბეური. საბჭოთა პერიოდში სოფელში მოქმედებდა მეთესლეობის მეურნეობა.

მიუხედავად სოფელში არსებული კულტურული მემკვიდრეობის ძეგლების სიუხვისა, სკრინინგის განცხადებით წარმოდგენილი საპროექტო ტერიტორიის სიახლოვეს ისტორიული ღირსშესანიშნაობები არ ფიქსირდება. შესაბამისად, დაგეგმილი საქმიანობის განხორციელების პროცესში კულტურული მემკვიდრეობის ძეგლებზე ზემოქმედების რისკი პრაქტიკულად არ არსებობს. საპროექტო ტერიტორიის ადგილმდებარეობის გათვალისწინებით არქეოლოგიური ძეგლების გამოვლენის ალბათობა თითქმის არ არსებობს. თუმცა, ტერიტორიაზე არქეოლოგიური ან კულტურული მემკვიდრეობის ძეგლის არსებობის ნიშნების ან მათი რაიმე სახით გამოვლინების შემთხვევაში, სამუშაოთა მწარმოებელი ვალდებულია „კულტურული მემკვიდრეობის შესახებ“ საქართველოს კანონის მე-10 მუხლის თანახმად შეწყვიტოს სამუშაოები და ამის შესახებ დაუყოვნებლივ აცნობოს კულტურისა და ძეგლთა დაცვის შესაბამის სამსახურს.

სოციალურ-ეკონომიკური ზემოქმედება

რეგიონის წამყვანი დარგია სოფლის მეურნეობა. წარმოდგენილი პროექტი მნიშვნელოვანია სოფლის მეურნეობის ინფრასტრუქტურის განვითარების, მეურნეობების ეფექტური ფუნქციონირებისა და პროდუქტიულობის ამაღლების თვალსაზრისით. აღსანიშნავია, რომ საქართველო ნუშის ექსპორტის მხრივ გეოგრაფიულად საინტერესოა, ამჟამად ინტენსიურად მიმდინარეობს ნუშის პლანტაციების გაშენება. ნუშის ინდუსტრიას საკმაოდ დიდი პოტენციალი აქვს, ევროპის ბაზრის დაახლოებით 60-70%-ს აშშ ამარაგებს,

ხოლო საქართველოში და აშშ-ში ნუშის მსხმოიარობა ერთ პერიოდში ხდება. სწორი სტრატეგიის და მაღალ ხარისხზე ორიენტირების შემთხვევაში ადგილი შესაძლებელია ადგილობრივ ბაზარზე იმპორტის ჩანაცვლება ეროვნული წარმოების პროდუქტით, რაც თავისთავად დადებითი ზემოქმედების მატარებელია, როგორც ადგილობრივი ასევე ქვეყნის ეკონომიკური აქტივობის თავლსაზრისით.

დაგეგმილი საქმიანობა მცირედით, მაგრამ დადებით გავლენას იქონიებს სოციალურ-ეკონომიკურ გარემოზე. სამელიორაციო სისტემის მოწყობა-ექსპლუატაციის პერიოდში დასაქმებული იქნება ადგილობრივი მოსახლეობა. მართალია, აღნიშნული ფაქტი სრულიად ვერ გააუმჯობესებს ადგილობრივი მოსახლეობის დასაქმების და შესაბამისად ეკონომიკურ მდგომარეობას, თუმცა დაგეგმილი საქმიანობა მცირედით, მაგრამ დადებით გავლენას იქონიებს დასაქმებული ადამიანების ოჯახების კეთილდღეობაზე. აგრეთვე, საქმიანობის განმახორციელებელი სასოფლო-სამეურნეო საქმიანობის შედეგად მუნიციპალიტეტის ბიუჯეტში გადაიხდის მასზე დაკისრებულ გადასახადებს.

„წითელი ნუშის“ სახეობები

ანგარიშით განხილული ტერიტორია წლების მამილზე განიცდიდა მნიშვნელოვან ტექნოგენურ ზემოქმედებას, გამოიყენებოდა სასოფლო-სამეურნეო დანიშნულებით, ტერიტორია თავისუფალია ენდემური ჰაბიტატებისგან და მითუმეტეს წითელი ნუშის სახეობისგან.

საქმიანობის თავსებადობა შავი ზღვის სანაპირო ზოლთან

საპროექტო ტერიტორია დაახლოებით 230 კილომეტრის მანძილით არის მოშორებული შავი ზღვის სანაპირო ზოლიდან და მასზე რაიმე უარყოფითი ზემოქმედება პრაქტიკულად გამორიცხულია.

ტრანსსასაზღვრო ზემოქმედება

საქმიანობის განხორციელების ადგილი დიდი მანძილით არის დაშორებული სახელმწიფო სასაზღვრო ზოლიდან. საქმიანობის სპეციფიკის, მასშტაბების და ადგილმდებარეობის გათვალისწინებით ტრანსსასაზღვრო ზემოქმედებას ადგილი არ ექნება.

ზემოქმედება ბიოლოგიურ გარემოზე

სამელიორაციო მილისთვის განკუთვნილი ტრასის მიმდებარე ტერიტორია წლების მანძილზე განიცდიდა ანტროპოგენულ ზემოქმედებას. გამოიყენებოდა სასოფლო-სამეურნეო დანიშნულებით და ენდემური ჰაბიტატებისგან თავისუფალი და სახეცვლილია. შესაბამისად, ადვილად ადაპტირებადი და თავსებადია დაგეგმილი საპროექტო ინფრასტრუქტურისთვის. ტერიტორია არ წარმოადგენს ხმელეთის ცხოველებისთვის მნიშვნელოვან საარსებო გარემოს. იქიდან გამომდინარე, რომ პროექტი არ საჭიროებს მიწის სამუშაოებს პრაქტიკულად გამორიცხულია ადგილი ჰქონდეს მნიშვნელოვანი სახეობის ცხოველთა საბინადრო ადგილების მოშლას ან მათ უშუალო განადგურებას.

საველე კვლევის ფარგლებში ვიზუალური შეფასებით საპროექტო ტერიტორიაზე და მის მახლობლად ამ დროისათვის გვხვდება მხოლოდ მცირე რაოდენობის მომცრო ზომის ძუძუმწოვრები-წავი, მინდვრის თაგვები, ქვეწარმავლები და ამფიბიები. პროექტის ზეგავლენის არეალში განსაკუთრებული სიმრავლით ფრინველთა ჰაბიტატები არ დაფიქსირებულა. თუმცა, ორნითოფაუნის წარმომადგენლებიდან გვხვდება ერთეული რაოდენობის წვრილი ბელურასნაირი ფრინველები, კაჭკაჭი და ყვავი. ტერიტორია არ წარმოადგენს ფრინველებისთვის განსაკუთრებული მნიშვნელობის მქონე ადგილს. უშუალოდ ტერიტორიის გავლენის ზონაში ფრინველების საბუდარი ადგილები არ დაფიქსირებულა. როგორც ზემოთ უკვე აღვნიშნეთ, საპროექტო ტერიტორია გარშემორტყმულია სასოფლო-სამეურნეო სავარგულებით და შემოსაზღვრულია მესერით, რაც გამორიცხავს მიწის ნაკვეთზე მსხვილფეხა საქონლის მოხვედრას.

როგორც ჩვენთვის ცნობილია, მტკვარში მოიპოვება მტკვრის ტობი, მტკვრის წვერა, მურწა, ხრამული, გველანა და სხვა. იქიდან გამომდინარე, რომ წყალაღების წერტილში უკვე განთავსებულია ტუმბოს მოსათავსებლად განკუთვნილი გოფირებული მილი და ტუმბოს მოწყობისთვის განსახორციელებელი სამუშაოები მცირე მასშტაბისაა, ტუმბოს განთავსების პროცესში მდინარის სანაპიროსთან მუშაობის დროს ადგილი არ ექნება წყლის ბიომრავალფეროვნების დროებით შემოფოტებას და რაიმე სახის უარყოფით ზემოქმედებას. სამუშაოები იწარმოებს მხოლოდ ერთ სანაპიროზე და დაგეგმილი არ არის კალაპოტის გადაკეტვა ან მდინარის ჩამონადენზე ზემოქმედება.

რაც შეეხება ექსპლუატაციის ეტაპს, ზოგადად გასათვალისწინებელია სამელიორაციო მიზნებისთვის წყალაღების ფაქტორი და ამით იქითოფაუნის საბინადრო გარემოს შეზღუდვის რისკები, თუმცა როგორც ზემოთ აღვნიშნა მაქსიმალური წყალაღება იმდენად მცირეა რომ, ასეთი ზემოქმედება უმნიშვნელო იქნება. შესაბამისად წყალაღება ვერ მოახდენს წყლის ბიომრავალფეროვნების საბინადრო არეალზე მნიშვნელოვან ზემოქმედებას.

საერთო ჯამში შეიძლება ითქვას, რომ სამელიორაციო სისტემის პროექტი დამატებით ზეწოლას ვერ მოახდენს ფლორისტულ და ფაუნისტურ გარემოზე, რასაც ერთის მხრივ საპროექტო ტერიტორიის საკმაოდ შესამჩნევი ანთროპოგენური დატვირთვა, ხოლო მეორეს მხრივ სისტემის მიწისქვეშა სტრუქტურის უკვე არსებობა და განსახორციელებელი სამუშაოების მცირე მოცულობა განაპირობებს.

კუმულაციური ზემოქმედება

საველე გასვლის დროს ვიზუალური დათვალიერებით საპროექტო წყალაღების ობიექტიდან აღმოსავლეთით და დასვლეთით 200 მეტრის რადიუსში არ გამოვლენილა. სხვა წყალაღების ობიექტი, ამრიგად აღნიშნულ მონაკვეთზე კუმულაციური ზემოქმედების რისკი წყლის ობიექტზე (მდ. მტკვარი) არ დაფიქსირებულა.

დასკვნები და რეკომენდაციები

- პროექტით გათვალისწინებულია 6400 ნუშის ნერგის გამენება 85925 მ² ფართობის მიწის ნაკვეთზე.

- პროექტი გულისხმობს არსებული-ამორტიზირებული სარწყავი სისტემის აღდგენას, ტუმბოს და წვეთოვანი სისტემის მოწყობა/ექსპლუატაციას.
- წვეთოვანი სარწყავი სისტემის მოწყობა აუცილებელია ნუშის ბაღების ტერიტორიის მორწყვისთვის, რომელიც თავის მხრივ საგრძნობლად გაზრდის მიწაზე მოსავლიანობას მრავალწლიანი კულტურისთვის.
- წყალალბა დაგეგმილია ზედაპირული წყლის ობიექტიდან-მდინარე მტკვრიდან, რომელიც საპროექტო მიწის ნაკვეთიდან დაშორებულია 273 მეტრით.
- უახლოესი დასახლებული პუნქტი მდებარეობს საპროექტო ნაკვეთის ჩრდილო აღმოსავლეთით მტკვრის მარცხენა სანაპიროზე 0,9 კმ-ის დაშორებით.
- აკუსტიკური ხმაურით გამოწვეული ზემოქმედება უახლოეს რეცეპტორთან მიმართებაში მინიმალურია.
- წყალალბების წერტილში ტუმბოს განთავსებისთვის შერჩეული ტერიტორია თავსებადი და მდგრადია. (მოწყობილია გოფირებული მილი)
- ვიზუალური შეფასებით ტერიტორია ენდემური ჰაბიტატებისგან თავისუფალი და სახეცვლილია, წლების მანძილზე განიცდიდა ანტროპოგენულ ზემოქმედებას და გამოიყენებოდა სასოფლო-სამეურნეო დანიშნულებით.
- სამელიორაციო სისტემის ხაზობრივი ნაგებობის მაგისტრალური მილსადენები მოწყობილია. შესაბამისად, გრუნტის სამუშაოები დაგეგმილი არ არის. გრუნტზე და გრუნტის წყლებზე ზემოქმედება მოსალოდნელი არ არის.
- ხე-მცენარეული საფარი პროექტის ზემოქმედების ქვეშ არ ექცევა, არ იგეგმება მერქნული რესურსების ბუნებიდან ამოღება. არსებულ პირობებში პროექტის განხორციელების შედეგად ცხოველებზე დამატებითი ზემოქმედების (როგორც პირდაპირი, ასევე ირიბი ზემოქმედება) ალბათობა მინიმალურია.
- სამშენებლო სამუშაოები გაგრძელდება მხოლოდ 3 დღის განმავლობაში. პროექტი არ საჭიროებს სამშენებლო ბანაკის შექმნას და სპეც/ტექნიკის გამოყენებას, რაც ამცირებს ემისიების და ხმაურის გავრცელების, ასევე წყლის/ნიადაგის დაბინძურების რისკებს.
- სკრინინგის გადაწყვეტილების შემდგომ, ხაზობრივი ნაგებობის პროექტი შეთანხმდება ადგილობრივ თვითმმართველობასთან და შესაბამისი ნებართვის შემდგომ განხორციელდება პროექტით განსაზღვრული საქმიანობები.
- იქტიოფაუნაზე ზემოქმედება მოსალოდნელი არ არის.
- ბიომრავალფეროვნებაზე ზემოქმედება მოსალოდნელი არ არის-მინიმალურია.
- ნარჩენების წარმოქმნა მინიმალურია.

ამონაწერი საჯარო რეესტრიდან

განცხადების რეგისტრაცია
N 882021128435 - 23/02/2021 12:36:39

მომზადების თარიღი
25/02/2021 18:55:19

საკუთრების განყოფილება

მონა მცხეთა	სექტორი ნიზისი	კვარტალი	ნაკვეთი	ნაკვეთის საკუთრების ტიპი:საკუთრება ნაკვეთის დანიშნულება: სასოფლო-სამეურნეო დამუსტებული ფართობი: 78580.00 კვ.მ. ნაკვეთის წინა ნომერი:72.15.10.339; 72.15.10.006; 72.15.10.219; 72.15.10.298; 72.15.10.299; 72.15.10.305; 72.15.10.019; 72.15.10.007; 72.15.10.371; 72.15.10.381; 72.15.10.010; 72.15.10.251; 72.15.10.015; 72.15.10.367; 72.15.10.297; 72.15.10.300; 72.15.10.014; 72.15.10.338; 72.15.10.351; 72.15.10.368;
72	15	10	527	

მისამართი: მუნიციპალიტეტი მცხეთა , სოფელი ქვემო ნიზისი

მესაკუთრის განყოფილება

განცხადების რეგისტრაცია : ნომერი 882021128435 , თარიღი 23/02/2021 12:36:39
უფლების რეგისტრაცია: თარიღი 25/02/2021

უფლების დამადასტურებელი დოკუმენტი:

- უძრავი ნივთის ნასყიდობის ხელშეკრულება , დამოწმების თარიღი:08/12/2020 , საქართველოს იუსტიციის სამინისტროს საჯარო რეესტრის ეროვნული სააგენტო
- უძრავი ნივთის ნასყიდობის ხელშეკრულება , დამოწმების თარიღი:10/12/2020 , საქართველოს იუსტიციის სამინისტროს საჯარო რეესტრის ეროვნული სააგენტო
- გაცვლის ხელშეკრულება , დამოწმების თარიღი:27/02/2020 , საქართველოს იუსტიციის სამინისტროს საჯარო რეესტრის ეროვნული სააგენტო
- ნასყიდობის ხელშეკრულება , დამოწმების თარიღი:23/10/2019 , საქართველოს იუსტიციის სამინისტროს საჯარო რეესტრის ეროვნული სააგენტო
- ნასყიდობის ხელშეკრულება , დამოწმების თარიღი:25/10/2019 , საქართველოს იუსტიციის სამინისტროს საჯარო რეესტრის ეროვნული სააგენტო
- უძრავი ნივთის ნასყიდობის ხელშეკრულება , დამოწმების თარიღი:09/09/2019 , საქართველოს იუსტიციის სამინისტროს საჯარო რეესტრის ეროვნული სააგენტო
- უძრავი ნივთის ნასყიდობის ხელშეკრულება , დამოწმების თარიღი:10/09/2019 , საქართველოს იუსტიციის სამინისტროს საჯარო რეესტრის ეროვნული სააგენტო
- უძრავი ნივთის ნასყიდობის ხელშეკრულება , დამოწმების თარიღი:22/11/2019 , საქართველოს იუსტიციის სამინისტროს საჯარო რეესტრის ეროვნული სააგენტო
- უძრავი ნივთის ნასყიდობის ხელშეკრულება , გაფორმების თარიღი:08/12/2020 , საქართველოს იუსტიციის სამინისტროს საჯარო რეესტრის ეროვნული სააგენტო
- უძრავი ნივთის ნასყიდობის ხელშეკრულება , გაფორმების თარიღი:10/12/2020 , საქართველოს იუსტიციის სამინისტროს საჯარო რეესტრის ეროვნული სააგენტო
- საკუთრების უფლების მოწმობა N311 , დამოწმების თარიღი:06/12/2020 , ქალაქ მცხეთის მუნიციპალიტეტის მერია
- უძრავი ნივთის ნასყიდობის ხელშეკრულება , დამოწმების თარიღი:19/02/2021 , საქართველოს იუსტიციის სამინისტროს საჯარო რეესტრის ეროვნული სააგენტო
- უძრავი ნივთის ნასყიდობის ხელშეკრულება , დამოწმების თარიღი:18/12/2020 , საქართველოს იუსტიციის სამინისტროს საჯარო რეესტრის ეროვნული სააგენტო

- უძრავი ნივთის ნასყიდობის ხელშეკრულება , დამოწმების თარიღი:24/05/2019 , საქართველოს იუსტიციის სამინისტროს საჯარო რეესტრის ეროვნული სააგენტო
- უძრავი ნივთის ნასყიდობის ხელშეკრულება , დამოწმების თარიღი:22/11/2019 , საქართველოს იუსტიციის სამინისტროს სსიპ საჯარო რეესტრის ეროვნული სააგენტო
- უძრავი ნივთის ნასყიდობის ხელშეკრულება , დამოწმების თარიღი:19/02/2021 , საქართველოს იუსტიციის სამინისტროს საჯარო რეესტრის ეროვნული სააგენტო
- უძრავი ნივთის ნასყიდობის ხელშეკრულება , დამოწმების თარიღი:24/09/2019 , საქართველოს იუსტიციის სამინისტროს საჯარო რეესტრის ეროვნული სააგენტო.
- გაცვლის ხელშეკრულება , დამოწმების თარიღი:17/05/2020 , საქართველოს იუსტიციის სამინისტროს საჯარო რეესტრის ეროვნული სააგენტო
- უძრავი ნივთის ნასყიდობის ხელშეკრულება , დამოწმების თარიღი:15/02/2021 , საქართველოს იუსტიციის სამინისტროს საჯარო რეესტრის ეროვნული სააგენტო
- უძრავი ნივთის ნასყიდობის ხელშეკრულება , დამოწმების თარიღი:25/11/2020 , საქართველოს იუსტიციის სამინისტროს საჯარო რეესტრის ეროვნული სააგენტო
- უძრავი ნივთის ნასყიდობის ხელშეკრულება, დამოწმების თარიღი: 18/12/2020, საქართველოს იუსტიციის სამინისტროს საჯარო რეესტრის ეროვნული სააგენტო
- ჩუქების ხელშეკრულება , დამოწმების თარიღი:25/11/2020 , საქართველოს იუსტიციის სამინისტროს საჯარო რეესტრის ეროვნული სააგენტო
- უძრავი ნივთის ნასყიდობის ხელშეკრულება , დამოწმების თარიღი:25/11/2020 , საქართველოს იუსტიციის სამინისტროს საჯარო რეესტრის ეროვნული სააგენტო
- უძრავი ნივთის ნასყიდობის ხელშეკრულება , დამოწმების თარიღი:27/05/2019 , საქართველოს იუსტიციის სამინისტროს საჯარო რეესტრის ეროვნული სააგენტო

მესაკუთრეები:

თენგიზ იმნაიშვილი ,P/N: 01008031680

მესაკუთრე:

თენგიზ იმნაიშვილი

აღწერა:

იპოთეკა

საგადასახადო გირავნობა:

რეგისტრირებული არ არის

ვალდებულება

ყადაღა/აკრძალვა:

რეგისტრირებული არ არის

მოვალეობა რეესტრი:

რეგისტრირებული არ არის



საკადასტრო გეგმა

საჯარო რეესტრის ეროვნული
სააგენტო

საკადასტრო კოდი: **72.15.10.527**

ნაკვეთის დანიშნულება:

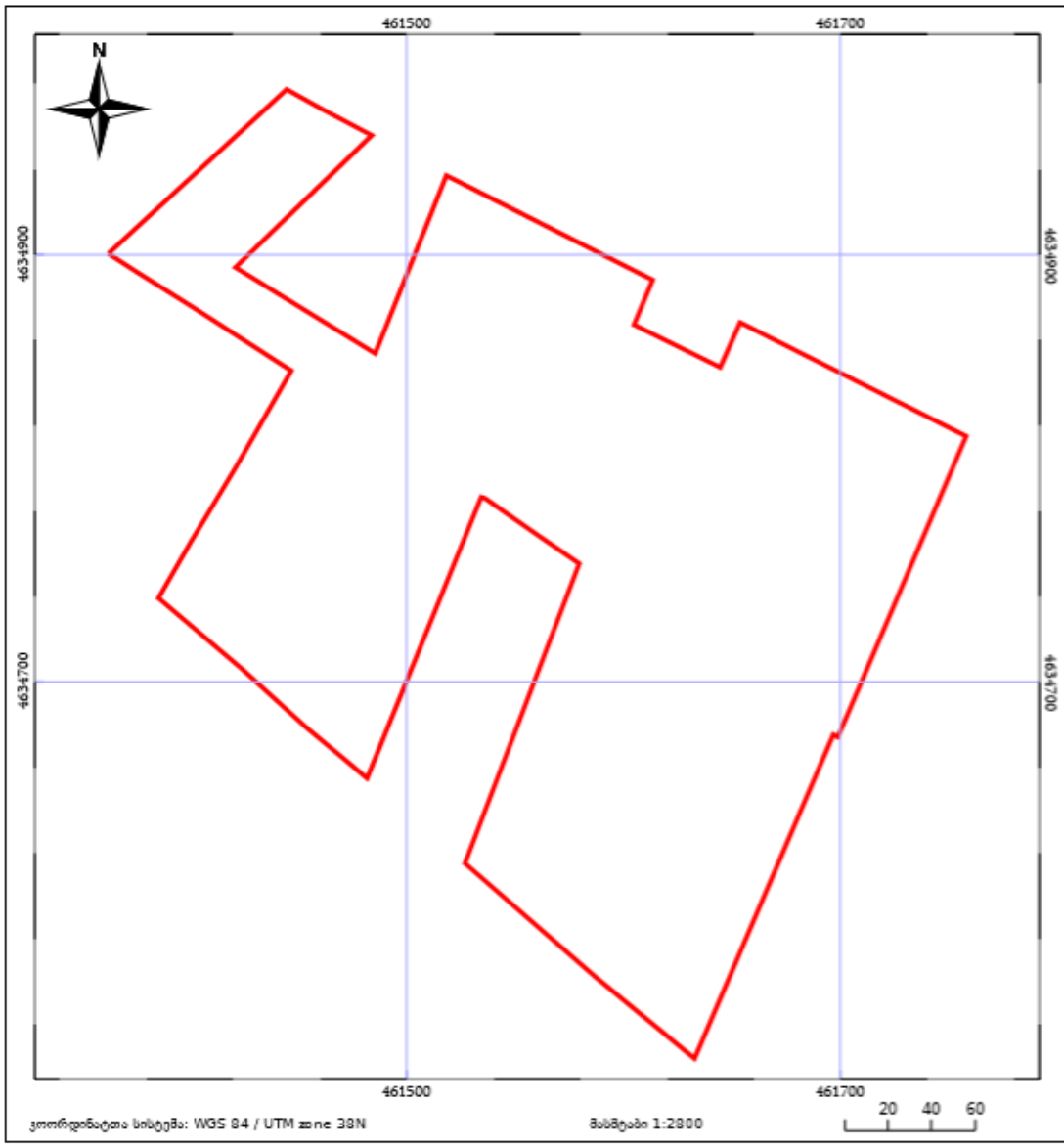
სახოფლო-სამეურნეო

განცხადების ნომერი: **882021128435**

ფართობი:

78580 კვ.მ (WGS 84 / UTM zone 38N)

მომზადების თარიღი: **25/02/2021**



05/25	შენიშნული ნაკვეთობა	09/25	შენიშნული ნაკვეთობა		ქვის დონე
	ნაკვეთის საკადასტრო საზღვარი		სამომხრევი ნაკვეთობა		ქალაქი/სოფელი



მიწის (ეზრავი ქონების) საკადასტრო კოდი N 72.15.10.012

ამონაწერი საჯარო რეესტრიდან

განცხადების რეგისტრაცია
N 882020332130 - 21/06/2020 10:34:16

მომზადების თარიღი
23/06/2020 10:18:55

საკუთრების განყოფილება

ზონა	სექტორი	კვარტალი	ნაკვეთი	ნაკვეთის საკუთრების ტიპი:საკუთრება
მცხეთა	ნიჩბისი			ნაკვეთის დანიშნულება: სასოფლო-სამეურნეო
72	15	10	012	დამუშავებული ფართობი: 1500.00 კვ.მ.
მისამართი: მცხეთა, სოფელი ქვემო ნიჩბისი				ნაკვეთის წინა ნომერი:

მესაკუთრის განყოფილება

განცხადების რეგისტრაცია : ნომერი 88 20 2033 2130 , თარიღი 21/06/2020 10:34:16
უფლების რეგისტრაცია: თარიღი 23/06/2020

უფლების დამადასტურებელი დოკუმენტი:

- უძრავი ნივთის ნასყიდობის ხელშეკრულება, დამოწმების თარიღი:21/06/2020, საქართველოს იუსტიციის სამინისტროს საჯარო რეესტრის ეროვნული სააგენტო

მესაკუთრები:
თენგიზ იმნაიშვილი ,P/N: 01008031680

მესაკუთრე: ალწერა:
თენგიზ იმნაიშვილი

საგადასახადო გირაუნობა:

რეგისტრირებული არ არის

იპოთეკა ვალდებულება

ყადაღა/აკრძალვა:

რეგისტრირებული არ არის

მოვალეობა რეესტრი:

რეგისტრირებული არ არის

"ფიზიკური პირის მიერ 2 წლამდე ვადით საკუთრებაში არსებული მატერიალური აქტივის რეალიზაციისას, აგრეთვე საგადასახადო წლის განმავლობაში 1000 ლარის ან მეტი ღირებულების ქონების სარეზერვუო მიღებისას საშემოსავლო გადასახადი გადახდას ექვემდებარება საანგარიშო წლის მომდევნო წლის 1 აპრილამდე, რის შესახებაც აღნიშნული ფიზიკური პირი იმავე ვადაში წარუდგენს დეკლარაციას საგადასახადო ორგანოს. აღნიშნული ვალდებულების შეუსრულებლობა წარმოადგენს საგადასახადო სამართალდარღვევას, რაც იწვევს პასუხისმგებლობას საქართველოს საგადასახადო კოდექსის XVIII თავის მისუფით."

- დოკუმენტის ნამდვილობის გადამოწმება შესაძლებელია საქარო რეესტრის ეროვნული სააგენტოს ოფიციალურ ვებ-გვერდზე www.napr.gov.ge;
- ამონაწერის მიღება შესაძლებელია ვებ-გვერდზე www.napr.gov.ge, ნებისმიერ ტერიტორიულ სარეგისტრაციო სამსახურში, იუსტიციის სახლებსა და სააგენტოს ავტორიზებულ პირებთან;
- ამონაწერში გექნიკური ხარვეზის აღმოჩენის შემთხვევაში დაგვიკავშირდით: 2 40 540 5 ან პირადად შეაქსეთ განაცხადი ვებ-გვერდზე;
- კომსულტაციის მიღება შესაძლებელია იუსტიციის სახლის ცხელ ხაზზე 2 40 540 5;
- საქარო რეესტრის თანამშრომელთა მხრიდან უკანონო ქმედების შემთხვევაში დაგვიკავშირდით ცხელ ხაზზე: 08 009 009 09
- თქვენთვის საინტერესო ნებისმიერ საკითხთან დაკავშირებით მოგვწერეთ ელ-ფოსტით: info@napr.gov.ge

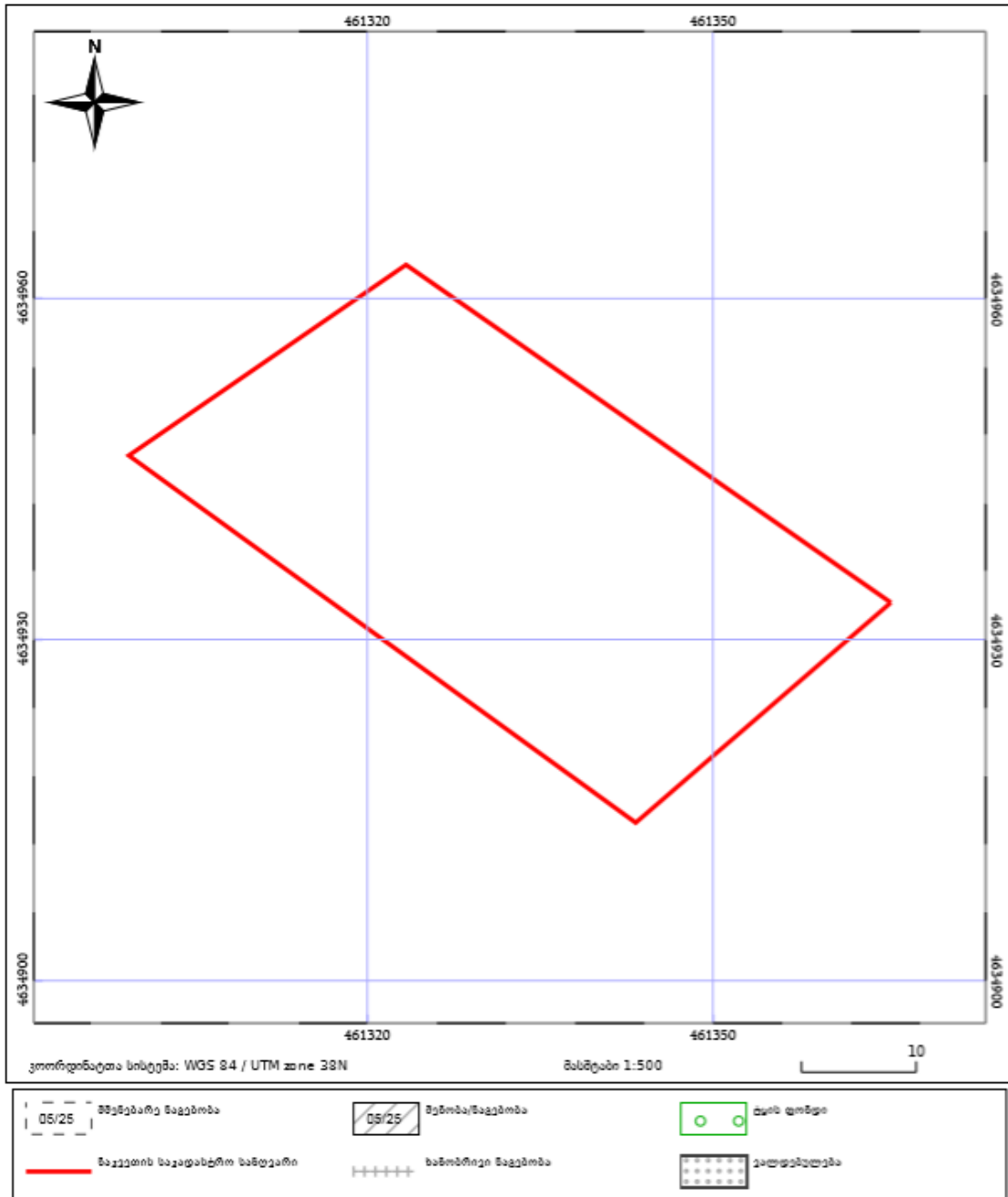


საკადასტრო გეგმა

საჯარო რეესტრის ეროვნული
სააგენტო

საკადასტრო კოდი: **72.15.10.012**
განმცხადებლის ნომერი: **882019753496**
მომხმარებლის თარიღი: **11/12/2019**

ნაკვეთის დანიშნულება: **სახოფლო-სამეურნეო**
ფართობი: **1500 კვ.მ (WGS 84 / UTM zone 38N)**





მის (უბრალო ქონების) საკადასტრო კოდი **N 72.15.10.353**

ამონაწერი საჯარო რეესტრიდან

განცხადების რეგისტრაცია
N 882020367343 - 30/06/2020 17:07:46

მომზადების თარიღი
18/12/2020 15:08:17

საკუთრების განყოფილება

მონა მცხეთა	სექტორი ნიჩბისი	კვარტალი 10	ნაკვეთი 353	ნაკვეთის საკუთრების ტიპი: საკუთრება ნაკვეთის დანიშნულება: სასოფლო-სამეურნეო დამუშავება ფართობი: 5845.00 კვ.მ. ნაკვეთის წინა ნომერი:
----------------	--------------------	----------------	----------------	--

მისამართი: მუნიციპალიტეტი მცხეთა, სოფელი ქვემო ნიჩბისი

მესაკუთრის განყოფილება

განცხადების რეგისტრაცია : ნომერი 882020367343 , თარიღი 30/06/2020 17:07:46
უფლების რეგისტრაცია: თარიღი 18/12/2020

უფლების დამადასტურებელი დოკუმენტი:

- საკუთრების უფლების მოწმობა N593 , დამოწმების თარიღი: 26/11/2020 , მცხეთის მუნიციპალიტეტის მერია

მესაკუთრები:
თენგიზ იმნაიშვილი, P/N: 01008031680

მესაკუთრე:
თენგიზ იმნაიშვილი

აღწერა:

იპოთეკა

საგადასახადო გირავნობა:

რეგისტრირებული არ არის

ვალდებულება

ყადაღა/აკრძალვა:

რეგისტრირებული არ არის

მოვალეობა რეესტრი:

რეგისტრირებული არ არის

"ფიზიკური პირის მიერ 2 წლამდე ვადით საკუთრებაში არსებული მაგერიალური აქტივის რეალიზაციისას, აგრეთვე საგადასახადო წლის განმავლობაში 1000 ლარის ან მეტი ღირებულების ქონების სარეზერვუო მიღებისას საშემოსავლო გადასახადი გადახდის ექვემდებარება საანგარიშო წლის მომდევნო წლის 1 აპრილამდე, რის შესახებაც აღნიშნული ფიზიკური პირი იმავე ვადაში წარუდგენს დეკლარაციას საგადასახადო ორგანოს. აღნიშნული ვალდებულების შეუსრულებლობა წარმოადგენს საგადასახადო სამართალდარღვევას, რაც იწვევს პასუხისმგებლობას საქართველოს საგადასახადო კოდექსის XVIII თავის მიხედვით."

- დოკუმენტის ნამდვილობის გადამოწმება შესაძლებელია საჯარო რეესტრის ეროვნული სააგენტოს ოფიციალურ ვებ-გვერდზე www.napr.gov.ge;
- ამონაწერის მიღება შესაძლებელია ვებ-გვერდზე www.napr.gov.ge, ნებისმიერ გეოგრაფიულ სარეგისტრაციო სამსახურში, იუსტიციის სახლებსა და სააგენტოს ავტორიზებულ პირებთან;
- ამონაწერში გექნიკური ხარვეზის აღმოჩენის შემთხვევაში დაგვიკავშირდით: 2 40 540 5 ან პირადად შეასეთ განაცხადი ვებ-გვერდზე;
- კონსულტაციის მიღება შესაძლებელია იუსტიციის სახლის ცხელ ხაზზე 2 40 540 5;
- საჯარო რეესტრის თანამშრომელთა მხრიდან უკანონო ქმედების შემთხვევაში დაგვიკავშირდით ცხელ ხაზზე: 08 009 009 09
- თქვენთვის საინტერესო ნებისმიერ საკითხთან დაკავშირებით მოგვწერეთ ელ-ფოსტით: info@napr.gov.ge

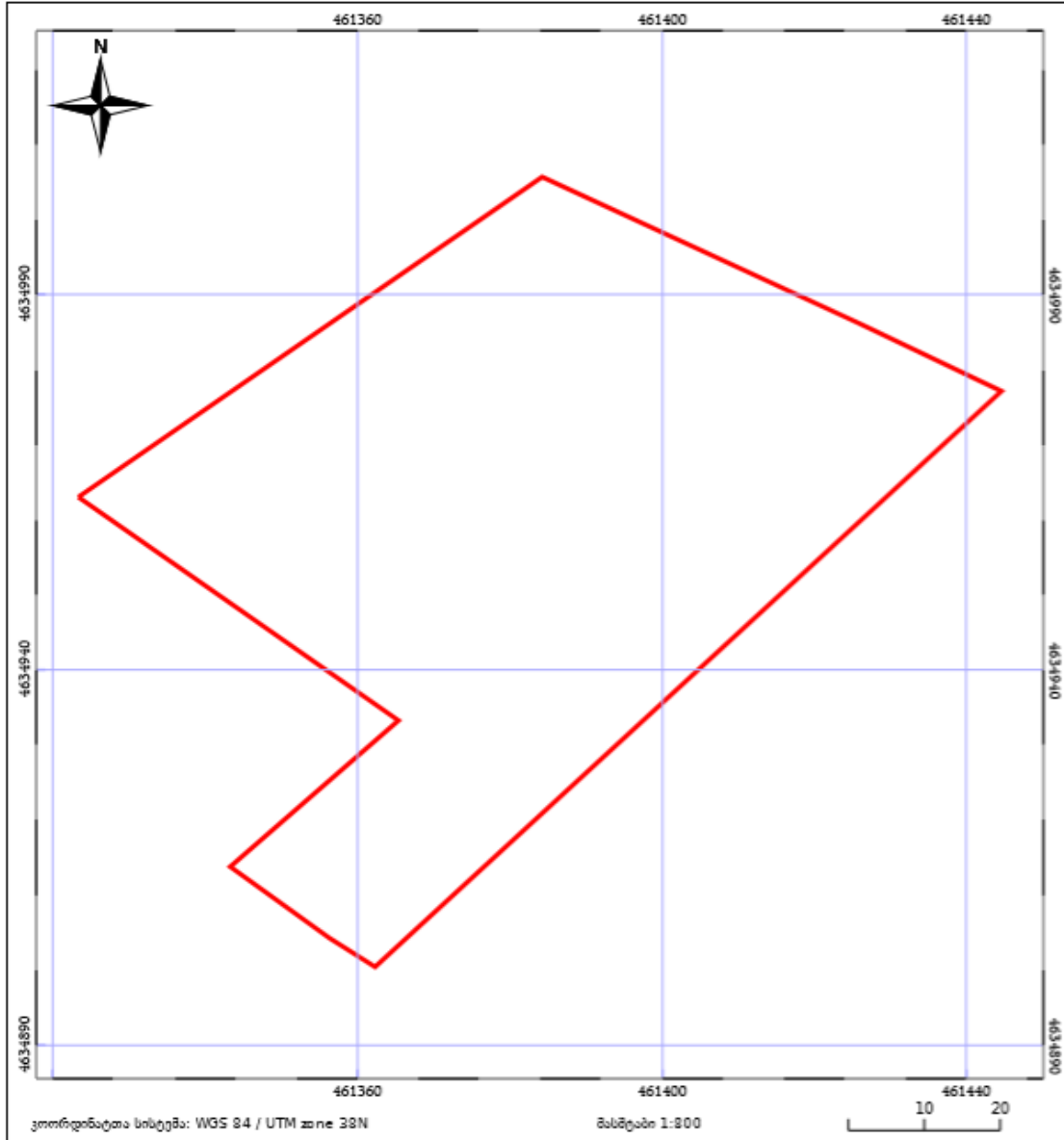


საკადასტრო გეგმა

საჯარო რეესტრის ეროვნული
სააგენტო

საკადასტრო კოდი: **72.15.10.353**
განცხადების ნომერი: **882020367343**
მომწოდებლის თარიღი: **18/12/2020**

ნაკვეთის დანიშნულება: **სახოფლო-სამეურნეო**
ფართობი: **5845 კვ.მ (WGS 84 / UTM zone 38N)**



05/25	05/25	
შენიშნულ ნაკვეთს	შენიშნულ ნაკვეთს	ბუნებრივი საზღვარი
ნაკვეთის საკადასტრო საზღვარი	ხაზობრივი ნაკვეთს	კალდებულება