

სკრინინგის ანგარიში შემუშავებულია საკონსულტაციო კომპანია

„აგრო სოლუშენს“-ის მიერ

კომპანიის რეგისტრაციის ნომერი: 419997007

რეგისტრირებული ოფისის მისამართი: საქართველო, თბილისი, ვაკის რაიონი,
ნუცუბიძის ქ. N139 ბინა #8

კომპანიის დირექტორი: დიანა ბერია

ტელეფონის ნომერი: 577 15 23 39 / 0322 500-118

ელექტრონული ფოსტის მისამართი: diana@as.ge

შპს „ივრის ნუშები“
 სიღნაღის რაიონი, სოფელი ბოდბე

**სამელიორაციო სისტემის მოწყობა/ექსპლუატაციის
 სკრინინგის ანგარიში**

კომპანიის დასახელება	შპს „ივრის ნუშები“
საიდენტიფიკაციო კოდი	440 397 866
მდებარეობა	სიღნაღის რაიონი, სოფელი ბოდბე
დაგეგმილი საქმიანობა	ნუშის ბაღის გაშენება
გასაშენებელი ბაღის საკადასტრო კოდი	ს/კ: 56.10.70.165 56.10.70.163
საქმიანობის სახე	სამელიორაციო სისტემის მოწყობა და ექსპლუატაცია
დირექტორი	ქეთევან ჯანგულაშვილი
საკონტაქტო ტელეფონი	577 15 23 39

ზოგადი ცნობები

შპს „ივრის ნუშები“ ს/კ 440 397 866 სიღნაღის რაიონ, სოფელ ბოდბეში ფლობს 50 ჰექტრიან სასოფლო-სამეურნეო ნაკვეთს (საკადასტრო კოდი 56.10.70.165 56.10.70.163) და გეგმავს სასოფლო-სამეურნეო საქმიანობას, ნუშის ბაღების გაშენებას. ბაღის მოსარწყავად იგეგმება წვეთოვანი მორწყვის ქსელის მოწყობა.

მიწის ნაკვეთი საკადასტრო კოდით 56.10.70.163 ეკუთვნის შპს „ივრის ნუშებს“, ხოლო ნაკვეთი ს/კ: 56.10.70.165 ეკუთვნის ფიზიკურ პირ გიორგი სიმონგულაშვილს, სკრინინგის დოკუმენტს დანართის სახით თან ახლავს შპს ივრის ნუშებსა და გიორგი სიმონგულაშვილს შორის გაფორმებული შეთანხმება, რომლის გათვალისწინებითაც ირკვევა, რომ გიორგი სიმონგულაშვილი შპს „ივრის ნუშებს“ საწესდებო კაპიტალში გადასცემს საკუთრებაში არსებულ ნაკვეთს შენატანის სახით.

უახლოს პერიოდში (2021-2022 წლებში) იგეგმება გასაშენებელი ფართობის გაზრდა 100 ჰექტრამდე, შესაბამისად სკრინინგის ანგარიშში მოცემული მახასიათებლები, სიმძლავრეები და წყლის მოცულობები სრულად მორგებულია 100 ჰექტრისთვის საჭირო მონაცემებს.

2022 წელს იგეგმება მეზობელი ნაკვეთის შემოერთება, რომლის შესყიდვაზეც დაწყებულია შესაბამისი პროცედურები. აღნიშნული მიწის ნაკვეთის შემოერთების შემდეგ შპს ივრის ნუშების საკუთრებაში ჯამში იქნება 100 ჰა ფართობი. სწორედ ამიტომ, სკრინინგის განცხადებაში წარმოდგენილი წლიურად მოხმარებული წყლის რაოდენობა (59,591 მ³) გაანგარიშებულია 100 ჰა მიწის ნაკვეთის მორწყვისათვის.

„გარემოსდაცვითი შეფასების კოდექსის“ II დანართის პირველი პუნქტის 1.3 ქვეპუნქტის შესაბამისად, დაგეგმილი საქმიანობა, რომელიც დაკავშირებულია სასოფლო-სამეურნეო ფართობზე სამელიორაციო სისტემის მოწყობასთან, ექვემდებარება სკრინინგის გადაწყვეტილებას.

„გარემოსდაცვითი შეფასების კოდექსის“ მე-7 მუხლის შესაბამისად შემუშავებული იქნა სკრინინგის ანგარიში.

წარმოდგენილი ანგარიში მოიცავს ინფორმაციას დაგეგმილი საქმიანობის შესახებ:

- ✓ საქმიანობის განხორციელების ადგილის შესახებ

საქმიანობის მოკლე აღწერას, კერძოდ, ზოგად ინფორმაციას:

- ✓ საქმიანობის ფიზიკური მახასიათებლების შესახებ
- ✓ ზოგად ინფორმაციას გარემოზე შესაძლო ზემოქმედების, მისი სახეების და მასშტაბების შესახებ

ასევე, ანგარიში მოიცავს ინფორმაციას დაგეგმილი საქმიანობის განხორციელებით,

ბუნებრივ გარემოზე, ადამიანის ჯანმრთელობაზე, სოციალურ გარემოზე, კულტურული მემკვიდრეობის ძეგლსა და სხვა ობიექტზე შესაძლო ზემოქმედების შესახებ.

ანგარიში შესრულებულია საქართველოს გარემოსდაცვითი კანონმდებლობის მოთხოვნათა სრული დაცვით.

სკრინინგის ანგარიშს თან ახლავს დანართები:

დანართი #1 მიწის საკუთრების დამადასტურებელი ამონაწერი საჯარო რეესტრიდან

დანართი #2 ამონაწერი მეწარმეთა და არასამეწარმეო (არაკომერციული) იურიდიული პირების რეესტრიდან

დანართი #3 შპს ივრის ნუშებსა და გიორგი სიმონგულაშვილს შორის გაფორმებული შეთანხმება

დანართი #4 წყალაღების წერტილის GPS კოორდინატები და SHAPE ფაილები

დანართი #5 კერძო პირების საკუთრებაში არსებულ ნაკვეთებზე დროებითი სამუშაოების განხორციელების უფლების დამადასტურებელი დოკუმენტი

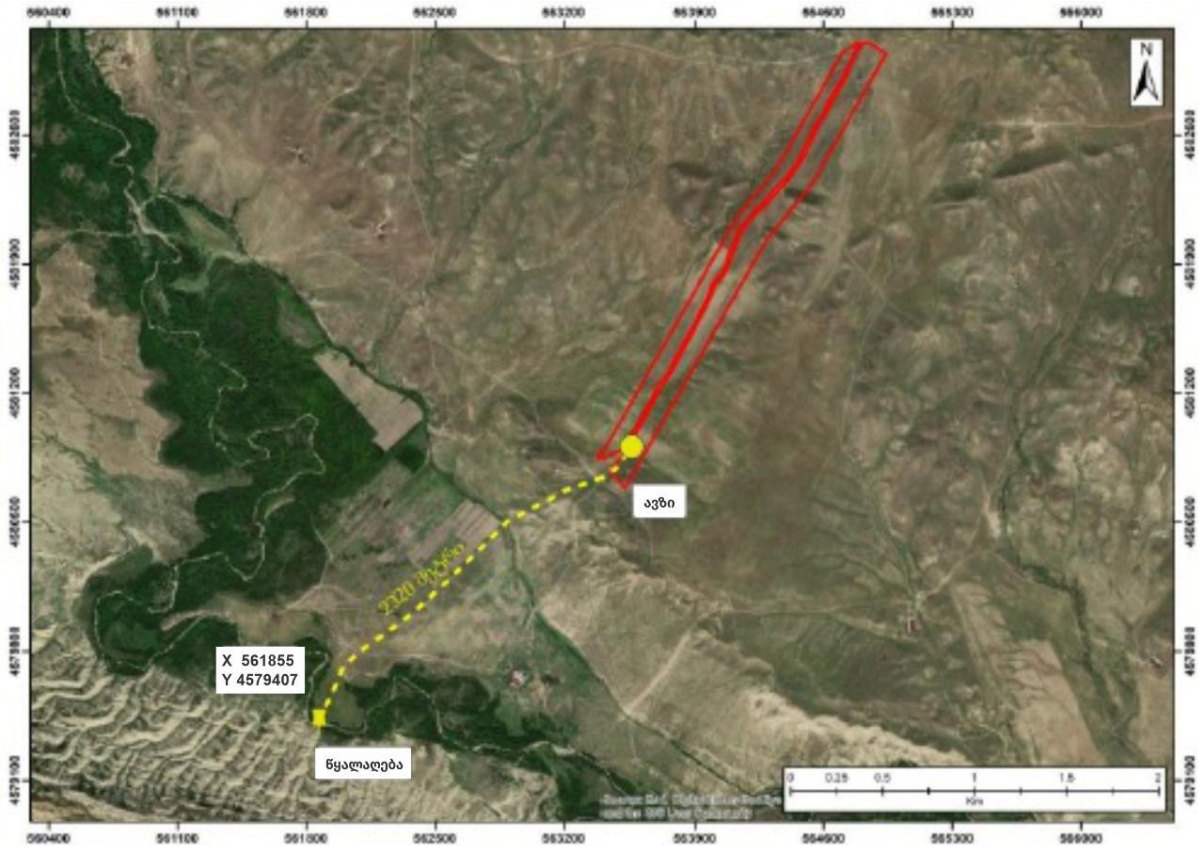
ტექნოლოგიური პროცესის აღწერა

სარწყავი წყლის აღება ხდება მდინარე იორიდან, რომელიც სათავეს იღებს კავკასიონის სამხრეთ კალთაზე, მწვერვალ ბორბალოსთან, ზღვის დონიდან 2600 მ სიმაღლეზე. ივრის სიგრძეა 320 კმ, აუზის ფართობი — 4 650 კმ². წყლის საშუალო ხარჯი შესართავიდან 43 კმ-ში 12 მ³/წმ. საზრდოობს ძირითადად თოვლისა და წვიმის წყლებით.

ბალის მოსარწყავად იგეგმება წვეთოვანი სისტემის მოწყობა. (იხილეთ რუკა #1) სარწყავი სისტემა წყლით მომარაგდება მდინარე იორიდან. აღნიშნული ნაკვეთიდან, მდინარე იორი დაშორებულია 2 320 მეტრით.

საპროექტო ტერიტორიასა და მდ. იორს შორის მდებარეობს კერძო საკუთრებაში არსებული მიწის ნაკვეთები. დანართის სახით შეგიძლიათ იხილოთ კერძო პირების საკუთრებაში არსებულ ნაკვეთებზე დროებითი სამუშაოების განხორციელების უფლების დამადასტურებელი დოკუმენტი. (დანართი #5)

რუკა №1 შპს „ივრის ნუშები“ წვეთოვანი სარწყავი სისტემის გეგმარება



წყალაღების წერტილი უნდა მოეწყოს მდინარის ნაპირიდან არაუმეტეს 6 მეტრის მოშორებით. წყალი ტუმბოს საშუალებით მიეწოდება შემკრებ ავზს, ავზი განთავსდება ნაკვეთში, წყალაღების წერტილთან მაქსიმალურად სიახლოვეს.

პროექტი ითვალისწინებს საპროექტო ტერიტორიაზე გრუნტის ტიპის რეზერვუარის მოწყობას, რომლის მოცულობა შეადგენს 5 280 კუბურ მეტრს. რეზერვუარის მოსაწყობად არ იგეგმება რაიმე ტიპის ბეტონის ან ლითონის კონსტრუქციის ჩადგმა. რეზერვუარის მოსაწყობად არ ჩატარდება არანაირი სამშენებლო სამუშაოები, მაგ. ბეტონის საფარის მოწყობა და ა.შ. შესაბამისად ადგილი არ ექნება რაიმე ტიპის სამშენებლო ნარჩენის წარმოქმნას.

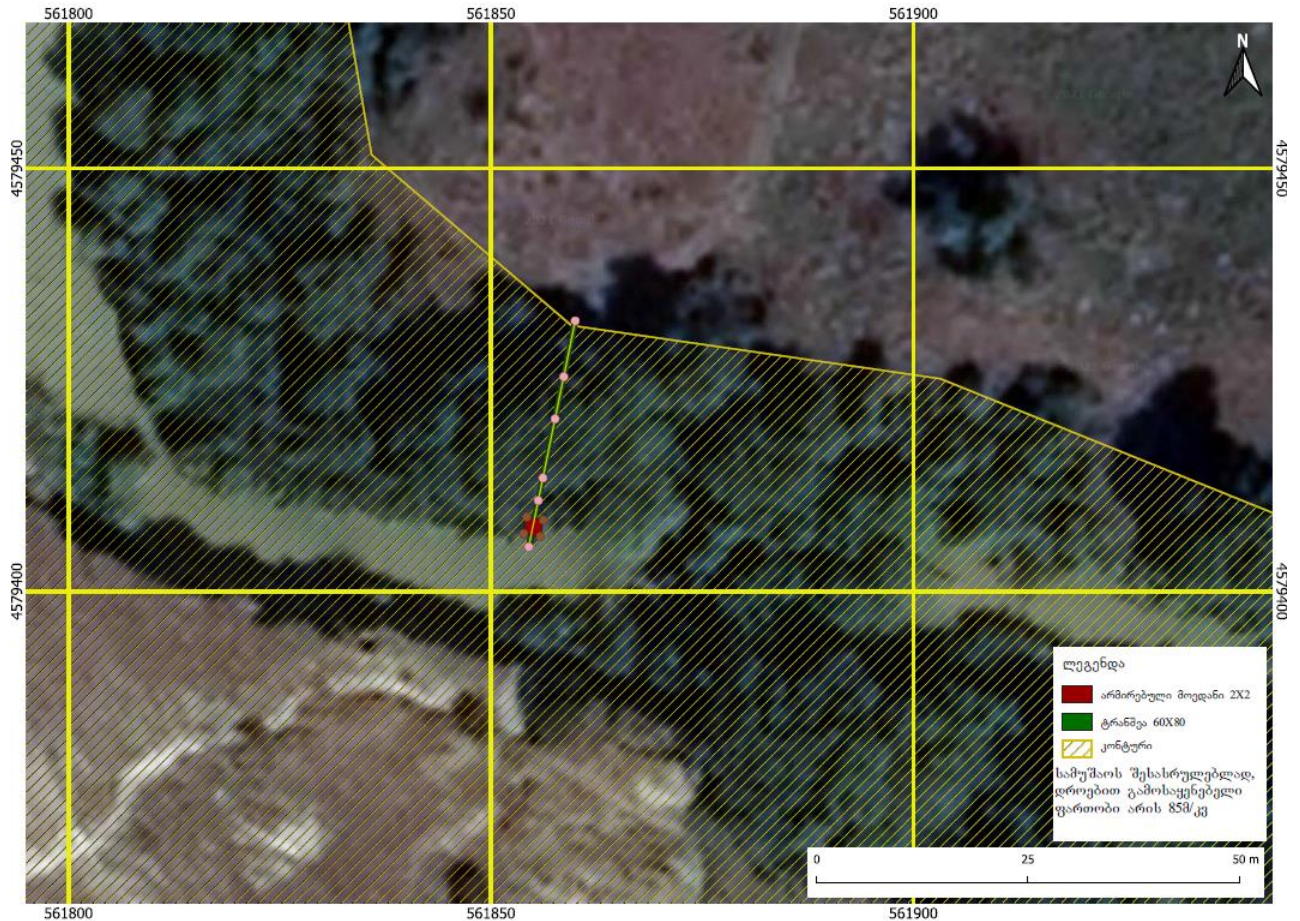
მდინარიდან წყლის ამოქაჩვა მოხდება 140 მმ. დიამეტრის მქონე მიწისქვეშა მილით, რისთვისაც გაიჭრდება ტრანშეა. ტრანშეის (60X80) გაჭრის დროს წარმოქმნილი ნიადაგის ფენა მილის ჩადების შემდეგ უკუმიყვრება გათხრილ ტერიტორიას. დამატებით ნიადაგის ფენაზე რაიმე ტიპის ზემოქმედება არ იგეგმება. გარდა ამისა, მიწისქვეშა კომუნიკაციების ზემოთ შესაძლებელი იქნება სასოფლო-სამეურნეო სამუშაოების წარმოება.

ელექტრო ტუმბოს მოსათავსებლად საჭირო იქნება არმირებული მოედანის მოწყობა (2X2 მ). სხვა რაიმე ტიპის კონსტრუქციის აშენება პროექტით გათვალისწინებული არ არის. ელექტრო ტუმბოს მუშაობა დაგეგმილია დიზელ-გენერატორის მეშვეობით.

აღნიშნულიდან გამომდინარე, საპროექტო ტერიტორიამდე, ტუმბოს მუშაობისთვის საჭირო არ იქნება ეგზ-ის გაყვანა.

სკრინინგს დანართის სახით თან ახლავს სატუმბი სადგურის განთავსების და წყალაღების წერტილის shp ფაილები.

რუკა №2 წყალაღების წერტილის რუკა



ტუმბოს ძირითადი ტექნიკური პარამეტრები:

1. წარმადობა: 150.0 m³/h
2. მისაღები წყლის დებეტი: 45.7 მ³/სთ. წნევა: 6.27 ბარი
3. ძრავის სიმძლავრე: 18.5 კვტ, 2900 ბრუნვის სიხშირე წუთში

ტუმბოს მოდელი

NSCF 50-200/185/P25VCS4



შემკრები ავზიდან წვეთოვანი სარწყავი სისტემის საშუალებით მოხდება მცენარეთათვის წყლის მიწოდება. წყლის მოხმარებული მოცულობა წელიწადში შეადგენს 59,591 კუბურ მეტრს. წლიურად მოხმარებული წყლის რაოდენობა გაანგარიშებულია 100 ჰა მიწის ნაკვეთის მოსარწყავად.

გამოყენებული წყლის რაოდენობა თვეების მიხედვით ცვალებადია:

თვე	აპრილი	მაისი	ივნისი	ივლისი	აგვისტო	სექტემბერი	ოქტომბერი	ნოემბერი
მოცულობა	2795.3	10588.3	8470.6	10588.3	10588.3	8470.6	5294.2	2795.3
	მ ³	მ ³	მ ³	მ ³	მ ³	მ ³	მ ³	მ ³

სისტემა გათვლილია მაქსიმალურ მოთხოვნილებაზე.

საქმიანობის პროცესში გამოყენებული წყლების ჩაშვება წყალსატევებში არ მოხდება.

ტერიტორია უზრუნველყოფილია მისასვლელი გრუნტის გზით, შესაბამისად ნაკვეთამდე მისასვლელად რაიმე ტიპის სამშენებლო სამუშაოები განსახორციელებელი არ არის.

პროექტით განსაზღვრული სამუშაოების განხორციელებისთვის, სამშენებლო ბანაკის და შესაბამისი ინფრასტრუქტურის მოწყობა დაგეგმილი არ არის.

ზემოქმედება ბუნებრივ გარემოზე

ატმოსფერული ჰაერი

დაგეგმილი საქმიანობის შედეგად, ატმოსფერულ ჰაერში მოხდება დიზელ-გენერატორის გამოყენების დროს გაფრქვევა, რომელმაც შეიძლება გამოიწვიოს ატმოსფერული ჰაერის დაბინძურება. თუმცა, აღსანიშნავია, რომ დიზელ-გენერატორის მუშა პერიოდი არ იქნება პერმანენტული ხასიათის, გენერატორის გამოყენება მოხდება მხოლოდ იმ პერიოდში, როდესაც მოხდება რეზერვუარის შევსება წყლით. შესაბამისად, ატმოსფერულ ჰაერზე დიზელ გენერატორის მუშაობა პროექტის ფარგლებს იქნება უმნიშვნელო.

გარდა ამისა, სამუშაოების დროს გარემოზე უარყოფითი ზემოქმედების ფაქტორებიდან შეიძლება აღვნიშნოთ სამშენებლო ტექნიკის გამონაბოლქვით გამოწვეული ატმოსფერული ჰაერის დაბინძურება, რომელიც ასევე, იქნება უმნიშვნელო და დროებითი ხასიათის.

ხმაური

გარემოს ხმაურით დაბინძურება მოსალოდნელია მხოლოდ მშენებლობის ეტაპზე - სატრანსპორტო საშუალებების მოძრაობით გამოწვეული. თუმცა აღნიშნული ზემოქმედებას აქვს დროებითი ხასიათი, რადგან სამუშაოები განხორციელდება შემჭიდროვებულ ვადებში.

ზემოქმედება კულტურულ და არქეოლოგიურ ძეგლებზე

რეგიონი მდიდარია კულტურული, ისტორიული ღირსშესანიშნაობებით. რეგიონში მრავლადაა ეკლესია-მონასტრები, არამატერიალური კულტურული ძეგლები.

აღნიშნული ღირსშესანიშნაობები საპროექტო ტერიტორიაზე არ ხვდება, რაც გამორიცხავს ისტორიულ-კულტურულ გარემოზე ზეგავლენას.

ნარჩენების წარმოქმნა

იქიდან გამომდინარე, რომ სამუშაო არ საჭიროებს პერსონალის მუდმივად საქმიანობის განხორციელების ადგილზე ყოფნას, მინიმალური ალბათობა არსებობს საყოფაცხოვრებო ნარჩენების წარმოქმნაზე. შესაბამისად, დასაქმებულ პერსონალს პროექტის განხორციელებამდე და სამუშაოების დაწყებამდე ექნება შესაბამისი ინფორმაცია ნარჩენების სათანადო მართვის საკითხებთან დაკავშირებით.

საპროექტო ტერიტორიის ბიომრავალფეროვნების მიმოხილვა

საქმიანობის განხორციელების ტერიტორიაზე და მის მიმდებარედ მთლიანად წარმოდგენილია აგროლანდშაფტები, სასოფლო-სამეურნეო ტიპის მიწები, აგრეთვე მეორეული გზები.

საველე სამუშაოები ჩატარებულ იქნა მიმდინარე წლის სექტემბრის დასაწყისში.

აღსანიშნავია, რომ საპროექტო ტერიტორიის მცირე ნაწილი კვეთს იორის აღკვეთილს (არნიშნულთან დაკავშირებით განცხადება წარდგენილია სსიპ დაცული ტერიტორიების სააგენტოში, განცხადება თან ერთვის დოკუმენტს. პასუხი გეცნობებათ დამატებით). ხოლო ზურმუხტის ქსელის კანდიდატი საიტი „კოწახურა GE0000051“ (იხილეთ შესაბამისი სიტუაციური სქემა, ნახაზ N1-ში) საპროექტო ტერიტორიიდან დაცილებულია 2.5 კმ-ით, შესაბამისად, დაგეგმილ საქმიანობას, მისი მასშტაბიდან გამომდინარე არ ექნება რაიმე სახის ზეგავლენა ზურმუხტის ქსელზე, არ მოხდება ხსენებული დაცული ტერიტორიების ქვეშ მოქცეული მცენარეული საფარის ხელყოფა და ფაუნისტური სახეობების შეწუხება.

მოცემული რეზერვუარის და მილსადენის დერეფნის სამშენებლო საპროექტო ტერიტორიაზე არ არის მოქცეული რაიმე სენსიტიური ჰაბიტატი ან საქართველოს „წითელი ნუსხით“ დაცული რომელიმე სახეობა.

ლორისტული შემადგენლობის დახასიათება

მშენებლობისთვის შერჩეული საპროექტო ტერიტორია მიეკუთვნება ალაზნის ანუ კახეთის ვაკის გეობოტანიკურ რაიონს.

რაიონის ტერიტორიაზე ძირითადად ვხვდებით:

- ჭალის ტყეებს
- ბუჩნარ მცენარეულობას
- სტეპის მცენარეულობას
- ნახევრად უდაბნოს მცენარეულობას
- ეწრის გვიმრიანის (*Pteridium tauricum*) დაჯგუფებებს

უშუალოდ საპროექტო დერეფნის ბუფერულ ზონაში გვხვდება ორი ტიპის ჰაბიტატი, რომელიც ევროპის ბუნების ინფორმაციული სისტემის (European Nature Information System), EUNIS-ის ჰაბიტატების ნუსხის მიხედვით კლასიფიცირდება შემდეგ ჰაბიტატად:

- I რეგულარულად ან ახლახანს დამუშავებული სასოფლო სამეურნეო მიწები, ნაკვეთები ან საკარმიდამო ბაღები
- G1.3 ხმელთაშუაზღვისპირული ჭალის ტყე

ამათგან, ძირითადად პროექტის განხორციელებით ხდება I ჰაბიტატის (აგროლანდშაფტების) კვეთა, ხოლო ძალიან მცირე მონაკვეთზე - უშუალოდ მდინარიდან წყალაღების ტერიტორიაზე ვხვდებით მდინარისპირა ჭალის ტყის ფრაგმენტს, რომელიც ძალზედ გამეჩხერებულია და მეტწილად შეინიშნება მეორეული მცენარეები. საპროექტო ტერიტორიაზე არსებული ზოგიერთი მცენარის ფოტომასალა იხილეთ სურათ N3-ში.

სასოფლო-სამეურნეო დასახლებებისა და სავარგულების მცენარეულობა შეიძლება დავახასიათოთ შემდეგნაირად:

ქვემოთ მოცემულ ცხრილ N1-ში გთავაზობთ დაგეგმილ საპროექტო ტერიტორიაზე წარმოდგენილ მცენარეთა სახეობათა სპექტრის ამსახველ ნუსხას. აღსანიშნავია, რომ დაგეგმილი საქმიანობის განსახორციელებლ ტერიტორიაზე არ არის წარმოდგენილი მერქნიანი მცენარეები (ხეები, ბუჩქები), ვხვდებით მხოლოდ სასოფლო-სამეურნეო ტიპისთვის დამახასიათებელ მეორეულ მცენარეულობას.

ცხრილი N1. დაგეგმილ სამშენებლო ტერიტორიაზე წარმოდგენილი მცენარეთა სახეობრივი ნუსხა

N	ლათინური დასახელება	ქართული დასახელება	საქართველოს წითელი ნუსხა
1.	<i>Chelidonium majus</i>	ქრისტესისხლა	-
2.	<i>Silybum marianum</i>	ბაყაყურა	-
3.	<i>Agrimonia pilosa</i>	ბირკავა	-
4.	<i>Galium verum</i>	მინდვრისნემსა	-

5.	<i>Trifolium arvense</i>	სამყურა	-
6.	<i>Botriochloa ischaemum</i>	ურო	-
7.	<i>Dactylis glometara</i>	სათითურა	-
8.	<i>Carex bordzilowskii</i>	ისლი	-
9.	<i>Festuca sulcata</i>	ველის წივანა	-
10.	<i>Bromus japonicus</i>	შვრიელა	-
11.	<i>Potentilla recta</i>	მარწყვა ბალახი	-
12.	<i>Taraxacum officinale</i>	ბაბუაწვერა	-
13.	<i>Urtica dioica</i>	ჭინჭარი	-
14.	<i>Agropyron repens</i>	მხოხავი ჭანგა	-
15.	<i>Achillea millefolium</i>	ფარსმანდუკი	-
16.	<i>Lamium album</i>	ჭინჭრის დედა	-
17.	<i>Plantago major</i>	მრავალმარღვა	-
18.	<i>Tussilago farfara</i>	ვირისტერფა	-

G1.3 ხმელთაშუაზღვისპირული ჭალის ტყე შეიძლება დავახასიათოთ შემდეგნაირად: დაგეგმილ საპროექტო ტერიტორიის მიმდებარედ (მდინარისპირა ჭალის ტყის ფრაგმენტში, თუმცა არა უშუალოდ საქმიანობის არეალში) გამოვლინდა საქართველოს წითელი ნუსხით (2014 წლის 190 დადგენილება) დაცული სახეობა - ჭალის მუხა (*Quercus pedunculiflora*), რომელსაც მინიჭებული აქვს მოწყვლადი (VU) სტატუსი. თუმცა, ამ სახეობაზე არანაირი ზემოქმედება არ მოხდება (არ არის საჭიროება ამ სახეობის რომელიმე ინდივიდის გარემოდან ამოღებისა). ადგილზე არსებულ ჭალის ტყის ფრაგმენტში დომინანტი სახეობა ვერხვია (*Populus canescens*, *P. nigra*), რომელთანაც შერეულია ამორფა (*Amorpha fruticosa*), კუნელი (*Carataegus microphylla*), ბეძვი (*Paliurus spina-christi*), იალღუნი (*Tamarix ramossissima*), და ღვედკეცი (*Periploca graeca*). აღსანიშნავია, რომ ადგილზე უკვე არსებობს საფეხმავლო ბილიკი რომელსაც მდინარე იორის პირამდე მივყავართ, ამ ბილიკის გაფართოება ან ტოტების შესწორება/გადაბეღვა არ იგეგმება.

ამ ჰაბიტატის შესაბამისი ფოტომასალა საპროექტო ტერიტორიიდან გამომდინარე, იხილეთ სურათ N2-ში.



ქვემოთ მოცემულ ცხრილ N2-ში გთავაზობთ ადგილზე ნანახ მცენარეთა სახეობრივი სპექტრის ამსახველ ნუსხას G1.3 ჰაბიტატისთვის.

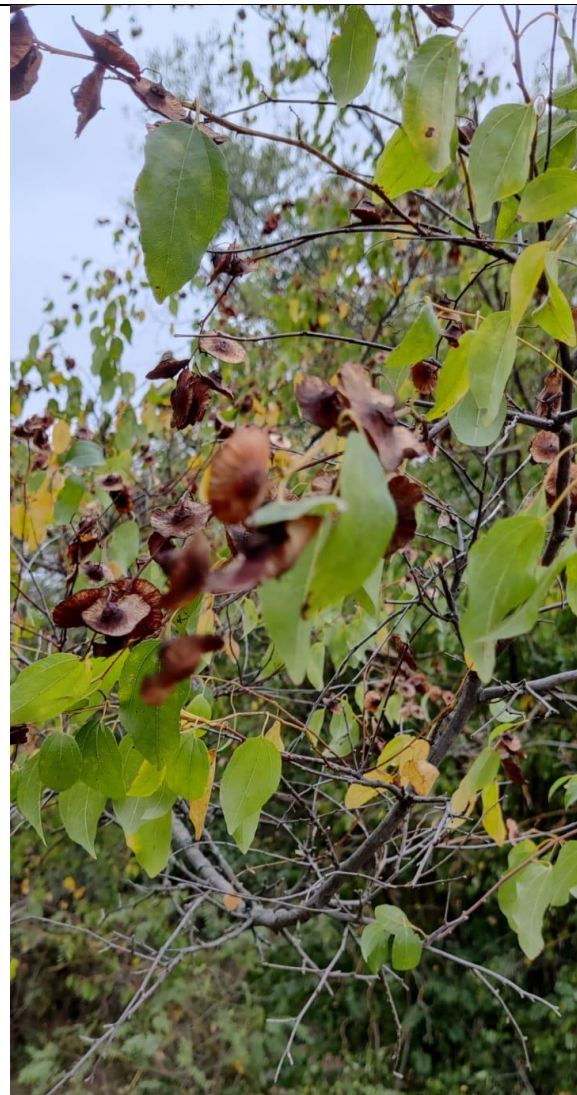
ცხრილი N2. ადგილზე ნანახი მცენარეული შემადგენლობის ნუსხა G1.3 ჰაბიტატისთვის

N	ლათინური დასახელება	ქართული დასახელება	საქართველოს ნუსხა	წითელი
1.	<i>Populus canescens</i>	ჭალის ვერხვი	-	
2.	<i>Populus nigra</i>	ოფი	-	
3.	<i>Smilax excelsa</i>	ეკალიქი	-	
4.	<i>Quercus pedunculiflora</i>	ჭალის მუხა	VU	
5.	<i>Salix alba</i>	წნორი		
6.	<i>Amorpha fruticosa</i>	ამორფა		
7.	<i>Carataegus microphylla</i>	წითელი კუნელი		
8.	<i>Paliurus spina-christi</i>	ძემვი		
9.	<i>Tamarix ramossissima</i>	იალლუნი		
10.	<i>Periploca graeca</i>	ღვედკეცი		

11.	<i>Rosa canina</i>	ასკილი	
12.	<i>Rubus hirtus</i>	მაყვალი	
13.	<i>Galium verum</i>	მინდვრისნემსა	-
14.	<i>Trifolium arvense</i>	სამყურა	-
15.	<i>Botriochloa ischaemum</i>	ურო	-
16.	<i>Urtica dioica</i>	ჭინჭარი	-
17.	<i>Bryonia dioica</i>	ლეშურა	-
18.	<i>Agropyron repens</i>	მხოხავი ჭანგა	-
19.	<i>Achillea millefolium</i>	ფარსმანდუკი	-
20.	<i>Plantago major</i>	მრავალძარღვა	-
21.	<i>Tussilago farfara</i>	ვირისტერფა	-



Tamarix ramossissima



Paliurus spina-christi



Crataegus microphylla



Rubus hirtus

სურათი N3. ზოგიერთი მცენარის ფოტომასალა

ფაუნისტური შემადგენლობის დახასიათება

აღსანიშნავია, რომ ძუძუმწოვრებისთვის შერჩეული ტერიტორია, განსაკუთრებით კი წყალაღების მიდამოები ფრიად ხელსაყრელი ადგილია - წყლის დაღვევისა და შესვენების თვალსაზრისით. თუმცა, მთლიანი დაგეგმილი საპროექტო არეალი ფაუნის წარმომადგენლებისთვის დაბალ სენსიტიურია, ვინაიდან ისინი მიგრირებენ და ფარავენ დიდ ტერიტორიებს, შესაბამისად დაგეგმილი ეს მცირე მასშტაბის საქმიანობა მათ ცხოვრების ნირსა თუ საცხოვრებელი გარემოს პირობებზე გავლენას არ მოახდენს.

ძუძუმწოვრებიდან (კლასი: *Mammalia*) ლიტერატურული მონაცემების მიხედვით აქ გავრცელებულია - მწერიჭამიებიდან: ზღარბი (*Erinaceus concolor*), თხუნელა (*Talpa levantis*), კავკასიური ბიგა (*Sorex satunini*), მღრნელებიდან: ჩვეულებრივი ძილგუდა (*Glis glis*), ბუჩქნარის მემინდვრია (*Terricola majori*), მცირე თაგვი (*Apodemus uralensis*), სტეპის თაგვი (*Sylvaemus fulvipectus*), და ა.შ. მტაცებლებიდან აღსანიშნავია: დედოფალა (*Mustela nivalis*), მაჩვი (*Meles meles*), მელა (*Vulpes vulpes*), ენოტი (*Procyon lotor*), და სხვა.

საკვლევ ტერიტორიაზე და მის შემოგარენში გავრცელებული შესაძლო სახეობების ნუსხა იხილეთ ცხრილ N3-ში, ხოლო ზოგიერთი მათგანის საცხოვრებელი არეალის დამადასტურებელი ფოტომასალა სურათ N4-ში.

ცხრილი N3. დაგეგმილი საქმიანობის განხორციელების ტერიტორიაზე გავრცელებული შესაძლო მუქუმწოვრების სახეობები

N	ლათინური დასახლება	ქართული დასახლება	საქართველოს წითელი ნუსხა
1.	<i>Meles meles</i>	მაჩვი	-
2.	<i>Microtus arvalis</i>	ჩვეულებრივი მემინდვრია	-
3.	<i>Mus musculus</i>	სახლის თაგვი	-
4.	<i>Mus macedonicus</i>	ველის თაგვი	-
5.	<i>Lepus europeus</i>	კურდღელი	-
6.	<i>Mustela nivalis</i>	დედოფალა	-
7.	<i>Apodemus mystacinus</i>	თაგვი	-
8.	<i>Sorex satunini</i>	კავკასიური ბიგა	-
9.	<i>Glis glis</i>	ჩვეულებრივი ძილგუდა	-
10.	<i>Terricola majori</i>	ბუჩქნარის მემინდვრია	-
11.	<i>Chionimys roberti</i>	მცირეაზიური მემინდვრია	-
12.	<i>Erinaceus concolor</i>	ევროპული ზღარბი	-
13.	<i>Talpa levantis</i>	თხუნელა	-
14.	<i>Vulpes vulpes</i>	მელა	-
15.	<i>Procyon lotor</i>	ენოტი	
16.	<i>Apodemus uralensis</i>	მცირე თაგვი	-



ფრინველებიდან (კლასი: Aves)-ლიტერატურული და საკვლე კვლევის შედეგების მიხედვით აქ გავრცელებულია: შოშია (შროშანი) (*Sturnus vulgaris*), სახლის ბელურა (*Passer domesticus*), ჩვეულებრივი ბოლოცეცხლა (*Phoenicurus phoenicurus*), ჭინჭრაქა (*Troglodytes troglodytes*), შავთავა გრატა (*Emberiza melanocephala*), ჩვეულებრივი ღაჟო (*Lanius collurio*), ჩვეულებრივი მელორღია (*Oenanthe oenanthe*), ჩვეულებრივი კაკაჩა (*Buteo buteo menetriesi*), ქორი (*Accipiter gentilis*), თეთრი ბოლოქანქარა (*Motacilla alba*), სკვინჩა (*Fringilla coelebs*), ქალაქის მერცხალი (*Delichon urbicum*), სოფლის მერცხალი (*Hirundo rustica*), შაშვი (*Turdus merula*), თოხიტარა (*Aegithalos caudatus*), გულწითელა (*Erithacus rubecula*), დიდი წივწივა (*Parus major*), რუხი ყვავი (*Corvus corone*), ყორანი (*Corvus corax*), ჩიტბატონა (*Carduelis carduelis*), და სხვ.

საკვლევ ტერიტორიაზე და მის შემოგარენში გავრცელებული შესაძლო ფრინველთა სახეობების ნუსხა იხილეთ ცხრილ N4-ში.

ცხრილი N4. საკვლევ ტერიტორიაზე და მის შემოგარენში გავრცელებული შესაძლო ფრინველთა სახეობები.

N	ლათინური დასახელება	ქართული დასახელება	საქართველოს წითელი ნუსხა
1.	<i>Accipiter gentilis</i>	ქორი	-
2.	<i>Passer montanus</i>	მინდვრის ბელურა	
3.	<i>Corvus corax</i>	ყორანი	

4.	<i>Corvus corone</i>	რუხი ყვავი	
5.	<i>Oenanthe oenanthe</i>	ჩვეულებრივი მელორდია	
6.	<i>Accipiter nisus</i>	მიმინო	
7.	<i>Pernis apivorus</i>	კრაზანაჭამია (ან ირაო)	
8.	<i>Hieraaetus pennatus</i>	ჩია არწივი	
9.	<i>Milvus migrans</i>	ძერა	-
10.	<i>Falco tinnunculus</i>	ჩვეულებრივი კირკიტა	-
11.	<i>Buteo buteo</i>	ჩვეულებრივი კაკაჩა	-
12.	<i>Hirundo rustica</i>	სოფლის მერცხალი	-
13.	<i>Delichon urbicum</i>	ქალაქის მერცხალი	-
14.	<i>Aquila nipalensis</i>	ველის არწივი	-
15.	<i>Falco columbarius</i>	ალალი	-
16.	<i>Lanius collurio</i>	ჩვეულებრივი ღაჭო	-
17.	<i>Coracias garrulus</i>	ყაპყაპი	-
18.	<i>Oriolus oriolus</i>	მოლადური	-
19.	<i>Galerida cristata</i>	ქოჩორა ტოროლა	-
20.	<i>Phoenicurus phoenicurus</i>	ჩვეულებრივი ბოლოცეცხლა	-
21.	<i>Phoenicurus ochruros</i>	შავი ბოლოცეცხლა	-
22.	<i>Motacilla alba</i>	თეთრი ბოლოქანქარა	-
23.	<i>Lanius minor</i>	შავშუბლა ღაჭო	-
24.	<i>Sturnus vulgaris</i>	შოშია (შროშანი)	-
25.	<i>Emberiza melanocephala</i>	შავთავა გრატა	-
26.	<i>Carduelis carduelis</i>	ჩიტბატონა	-
27.	<i>Turdus merula</i>	შაშვი	-
28.	<i>Erithacus rubecula</i>	გულწითელა	-
29.	<i>Troglodytes troglodytes</i>	ჭინჭრაქა	-

ქვეწარმავლებიდან და ამფიბიებიებიდან (კლასი: Reptilia et Amphibia) ლიტერატურული და საველე კვლევის შედეგების მიხედვით საპროექტო ტერიტორიაზე გავრცელებულია -

ქვეწარმავლებიდან: სპილენძა (*Coronella austriaca*), ბოხმეჭა (*Anguils fragilis*), წყლის ანკარა (*Natrix tessellata*), ჩვეულებრივი ანკარა (*Natrix natrix*), ქართული ხვლიკი (*Darevskia rudis*) და მდელის ხვლიკი (*Darevskia praticola*). ამფიბიებიებიდან: ტბორის ბაყაყი (*Pelophylax ridibundus*) და მცირეაზიური ბაყაყი (*Rana macrocnemis*).

დასკვნები

დაგეგმილი საქმიანობის განხორციელებისთვის შერჩეული საპროექტო ტერიტორია წარმოადგენს დაბალ სენსიტიურ არეალს როგორც ფლორისტული, ისე ფაუნისტური თვალსაზრისით.

შერჩეული საპროექტო ტერიტორია არ ექცევა ზურმუხტის ქსელის კანდიდატ საიტში „კოწახურა“, შესაბამისად დაგეგმილი პროექტის განხორციელებას არანაირი ზეგავლენა არ ექნება მასზე და იქ არსებულ სახეობებსა თუ ჰაბიტატებზე.

მშენებლობის ეტაპზე სამუშაოები განხორციელდება მაქსიმალურად მჭიდრო ვადებში, რათა არ მოხდეს ბიომრავალფეროვნების წარმომადგენლების შეწუხება.

სამშენებლო სამუშაოები ჩატარდება სპეციალური ტექნიკის გამოყენების გარეშე.

საერთო ჯამში, პროექტის გავლენის ზონაში არსებულ ბიომრავალფეროვნებაზე გავლენა შეიძლება შეფასდეს როგორც უმნიშვნელო.

ზემოქმედება ადამიანის ჯანმრთელობასა და სოციალურ მდომარეობაზე

დაგეგმილი საქმიანობის პროცესში მომსახურე პერსონალის და სხვა ადამიანებზე, მათ ჯანმრთელობასა და უსაფრთხოებაზე უარყოფითი ზემოქმედება მოსალოდნელი არ არის.

სამელიორაციო სისტემის მოსაწყობად საჭირო იქნება 10 ადამიანი. ხოლო, სამუშაო გაგრძელდება 15 დღის მანძილზე.

შპს „ივრის ნუშების“ -ის საქმიანობა დადებითად აისახება სოციალურ გარემოზე.

დასკვნა

სკრინინგის ანგარიშში წარმოდგენილი გარემოებებიდან გამომდინარე - პროექტით გათვალისწინებულ სამუშაოებს არ აქვს მნიშვნელოვანი ზემოქმედება გარემოს რომელიმე კომპონენტზე.

შერჩეული საპროექტო ტერიტორია წარმოადგენს დაბალ სენსიტიურ არეალს, როგორც ფლორისტული, ისე ფაუნისტური თვალსაზრისით.

ინფორმაციას მდინარე იორზე სხვა წყალმომხმარებლების შესახებ არ ფლობს არც სამინისტრო და არც სხვა რომელიმე უწყება, შესაბამისად აღნიშნულ საკითხთან დაკავშირებით არ ვფლობთ ინფორმაციას. გარდა ამისა სკრინინგის დოკუმენტი გარემოსდაცვითი კანონმდებლობის გათვალისწინებით არ მოითხოვს წყალმომხმარებლების შესახებ ინფორმაციას.

იქიდან გამომდინარე რომ, წყალადების წერტილი მდებარეობს იორის აღკვეთილის ტერიტორიაზე, შპს იორის ნუშებს დაწყებული აქვს საქმის წარმოება სსიპ დაცული ტერიტორიების სააგენტოსთან, რომელთანაც შესაბამისი შეთანხმების დამადასტურებელ დოკუმენტაციას წარმოვადგენთ დამატებით.

სკრინინგის ანგარიში შემუშავებულია საკონსულტაციო კომპანია „აგრო სოლუშენს“ -ის (ს/კ 419997007) მიერ.

21.12.2021

დირექტორი

დიანა ბერია

A handwritten signature in blue ink, appearing to read 'D. Beria', is written over the printed name.



ამონაწერი საჯარო რეესტრიდან

განცხადების რეგისტრაცია
N 882021701945 - 19/08/2021 17:21:52

მომზადების თარიღი
23/08/2021 18:39:53

საკუთრების განყოფილება

ზონა სიღნაღი	სექტორი ბოლბე	კვარტალი	ნაკვეთი	ნაკვეთის საკუთრების ტიპი: საკუთრება ნაკვეთის დანიშნულება: სასოფლო-სამეურნეო დაზუსტებული ფართობი: 313157.00 კვ.მ. ნაკვეთის წინა ნომერი: 56.10.40.114ა;
56	10	70	163	

მისამართი: რაიონი სიღნაღი, სოფელი ბოლბე

მესაკუთრის განყოფილება

განცხადების რეგისტრაცია : ნომერი 882021701945 , თარიღი 19/08/2021 17:21:52
უფლების რეგისტრაცია: თარიღი 23/08/2021

უფლების დამადასტურებელი დოკუმენტი:

- შპს "ივრის ნუშები", ID ნომერი:440397866 საწესდებო კაპიტალში გაზრდის შესახებ პარტნიორთა კრების ოქმი N2 , დამოწმების თარიღი:19/08/2021 , საქართველოს იუსტიციის სამინისტროს საჯარო რეესტრის ეროვნული სააგენტო
- შეთანხმება უძრავი ქონების საწესდებო კაპიტალში შეგანის ფორმით გადაცემის თაობაზე , დამოწმების თარიღი:19/08/2021 , საქართველოს იუსტიციის სამინისტროს საჯარო რეესტრის ეროვნული სააგენტო

მესაკუთრები:

შპს "ივრის ნუშები" , ID ნომერი:440397866

მესაკუთრე:

შპს "ივრის ნუშები"

აღწერა:

იპოთეკა

1) განცხადების რეგისტრაცია ნომერი 882021022283 თარიღი 16/01/2021 12:07:03

იპოთეკარა სააქციო საზოგადოება "საქართველოს ბანკი"204378869; საგანი:დაზუსტებული ფართობი: 313157.00 კვ.მ.;

იპოთეკის ხელშეკრულება N11017005-01, დამოწმების თარიღი15/01/2021, საქართველოს იუსტიციის სამინისტროს საჯარო რეესტრის ეროვნული სააგენტო

უფლების რეგისტრაცია: თარიღი 22/01/2021

საგადასახადო გირავენობა:

რეგისტრირებული არ არის

ვალდებულება

ყაღადა/აკრძალვა:

რეგისტრირებული არ არის

მოვალეთა რეესტრი:

რეგისტრირებული არ არის

"ფიზიკური პირის მიერ 2 წლამდე ვადით საკუთრებაში არსებული მატერიალური აქტივის რეალიზაციისას, აგრეთვე საგადასახადო წლის განმავლობაში 1000 ლარის ან მეტი ღირებულების ქონების საჩუქრად მიღებისას საშემოსავლო გადასახადი გადახდას ექვემდებარება საანგარიშო წლის მომდევნო წლის 1 აპრილამდე, რის შესახებაც აღნიშნული ფიზიკური პირი იმავე ვადაში წარუდგენს დეკლარაციას საგადასახადო ორგანოს. აღნიშნული ვალდებულების შეუსრულებლობა წარმოადგენს საგადასახადო სამართალდარღვევას, რაც იწვევს პასუხისმგებლობას საქართველოს საგადასახადო კოდექსის XVIII თავის მიხედვით."

- დოკუმენტის ნაშთების გადამოწმება შესაძლებელია საჯარო რეესტრის ეროვნული სააგენტოს ოფიციალურ ვებ-გვერდზე www.napr.gov.ge;
- ამონაწერის მიღება შესაძლებელია ვებ-გვერდზე www.napr.gov.ge, ნებისმიერ ტერიტორიულ სარეგისტრაციო სამსახურში, იუსტიციის სახლებსა და სააგენტოს ავტორიზებულ პირებთან;
- ამონაწერში ტექნიკური ხარვეზის აღმოჩენის შემთხვევაში დაგვიკავშირდით: 2 405405 ან პირადად შეაგსეთ განაცხადი ვებ-გვერდზე;
- კონსულტაციის მიღება შესაძლებელია იუსტიციის სახლის ცხელ ხაზზე 2 405405;
- საჯარო რეესტრის თანამშრომელთა მხრიდან უკანონო ქმედების შემთხვევაში დაგვიკავშირდით ცხელ ხაზზე: 08 009 009 09
- თქვენთვის საინტერესო ნებისმიერ საკითხთან დაკავშირებით მოგვწერეთ ელ-ფოსტით: info@napr.gov.ge



ამონაწერი საჯარო რეესტრიდან

განცხადების რეგისტრაცია
N 882021148878 - 01/03/2021 17:55:09

მომზადების თარიღი
09/03/2021 15:26:29

საკუთრების განყოფილება

ზონა სიღნაღი	სექტორი ბოლბე	კვარტალი	ნაკვეთი	ნაკვეთის საკუთრების ტიპი: საკუთრება ნაკვეთის დანიშნულება: სასოფლო-სამეურნეო (სახნავე) დამუსგებული ფართობი: 187215.00 კვ.მ. ნაკვეთის წინა ნომერი: 56.10.40.114ბ;
56	10	70	165	

მისამართი: სიღნაღი , სოფელი ბოლბე

მესაკუთრის განყოფილება

განცხადების რეგისტრაცია : ნომერი 882021148878 , თარიღი 01/03/2021 17:55:09
უფლების რეგისტრაცია: თარიღი 09/03/2021

უფლების დამადასტურებელი დოკუმენტი:

- უძრავი ნივთის ნასყიდობის ხელშეკრულება, დამოწმების თარიღი: 01/03/2021, საქართველოს იუსტიციის სამინისტროს საჯარო რეესტრის ეროვნული სააგენტო

მესაკუთრები:

გიორგი სიმონგულაშვილი, P/N: 01010007183

მესაკუთრე:

გიორგი სიმონგულაშვილი

აღწერა:

იპოთეკა

1) განცხადების რეგისტრაცია ნომერი 882021148504 თარიღი 01/03/2021 17:03:25

იპოთეკარა სააქციო საზოგადოება "საქართველოს ბანკი" 204378869; საგანი: მიწის ნაკვეთი ფართობი 187215 კვ.მ;

იპოთეკის ხელშეკრულება N11164374-03, დამოწმების თარიღი 01/03/2021, საქართველოს იუსტიციის სამინისტროს საჯარო რეესტრის ეროვნული სააგენტო

უფლების რეგისტრაცია: თარიღი 09/03/2021

საგადასახადო გირავნობა:

რეგისტრირებული არ არის

ვალდებულება

ყალბა/აკრძალვა:

რეგისტრირებული არ არის

მოვალეთა რეესტრი:

რეგისტრირებული არ არის

"ფიზიკური პირის მიერ 2 წლამდე ვადით საკუთრებაში არსებული მატერიალური აქტივის რეალიზაციისას, აგრეთვე საგადასახადო წლის განმავლობაში 1000 ლარის ან მეტი ღირებულების ქონების საჩუქრად მიღებისას საშემოსავლო გადასახადი გადახდას ექვემდებარება საანგარიშო წლის მომდევნო წლის 1 აპრილამდე, რის შესახებაც აღნიშნული ფიზიკური პირი იმავე ვადაში წარუდგენს ლეკლარაციას საგადასახადო ორგანოს. აღნიშნული ვადებულების შეუსრულებლობა წარმოადგენს საგადასახადო სამართალდარღვევას, რაც იწვევს პასუხისმგებლობას საქართველოს საგადასახადო კოდექსის XVIII თავის მიხედვით."

- დოკუმენტის ნამდვილობის გადამოწმება შესაძლებელია საჯარო რეესტრის ეროვნული სააგენტოს ოფიციალურ ვებ-გვერდზე www.napr.gov.ge;
- ამონაწერის მიღება შესაძლებელია ვებ-გვერდზე www.napr.gov.ge, ნებისმიერ გერიტორიულ სარეგისტრაციო სამსახურში, იუსტიციის სახლებსა და სააგენტოს ავტორიზებულ პირებთან;
- ამონაწერში ტექნიკური ხარვეზის აღმოჩენის შემთხვევაში დაგვიკავშირდით: 2 405405 ან პირადად შეაგესეთ განაცხადი ვებ-გვერდზე;
- კონსულტაციის მიღება შესაძლებელია იუსტიციის სახლის ცხელ ხაზზე 2 405405;
- საჯარო რეესტრის თანამშრომელთა მხრიდან უკანონო ქმედების შემთხვევაში დაგვიკავშირდით ცხელ ხაზზე: 08 009 009 09
- თქვენთვის საინტერესო ნებისმიერ საკითხთან დაკავშირებით მოგვწერეთ ელ-ფოსტით: info@napr.gov.ge



**ამონაწერი მენარმეთა და არასამენარმეო
(არაკომერციული) იურიდიული პირების
რეესტრიდან**

განაცხადის რეგისტრაციის ნომერი, მომზადების თარიღი: B21062895, 23/06/2021 11:10:42

სუბიექტი

საფირმო სახელწოდება: შპს ივრის ნუშები
სამართლებრივი ფორმა: შეზღუდული პასუხისმგებლობის საზოგადოება
საიდენტიფიკაციო ნომერი: 440397866
**რეგისტრაციის ნომერი,
თარიღი:** 23/06/2021
**მარეგისტრირებელი
ორგანო:** სსიპ საჯარო რეესტრის ეროვნული სააგენტო
იურიდიული მისამართი: საქართველო, სიღნაღის რაიონი, ს. ნუკრიანი, მე-2 ქ., N 98

დამატებითი ინფორმაცია:

ელ. ფოსტა: k.jangulashvili@gmail.com
ტელეფონი: 599427912
დამატებითი ინფორმაციის ნამდვილობაზე პასუხისმგებელია ინფორმაციის მომწოდებელი პირი.

**ინფორმაცია ლიკვიდაციის/ რეორგანიზაციის/ გადახდისუნარიობის პროცესის
მიმდინარეობის შესახებ**

რეგისტრირებული არ არის

ხელმძღვანელობა/ნარმომადგენლობა

- დირექტორი - ქეთევან ჯანგულაშვილი, 40001005665

პარტნიორები

მესაკუთრე	წილი	წილის მმართველი
ქეთევან ჯანგულაშვილი, 40001005665		100%

ვალდებულება

რეგისტრირებული არ არის

ყადალა/აკრძალვა

რეგისტრირებული არ არის

საგადასახადო გირავნობა/იპოთეკის უფლება

რეგისტრირებული არ არის

მოდრავ ნივთებსა და არამატერიალურ ქონებრივ სიკეთეზე გირავნობა/ლიზინგის უფლება

რეგისტრირებული არ არის

მოვალეთა რეესტრი

რეგისტრირებული არ არის

-
- დოკუმენტის ნამდვილობის გადამოწმება შესაძლებელია საჯარო რეესტრის ეროვნული სააგენტოს ოფიციალურ ვებ-გვერდზე www.napr.gov.ge;
 - ამონაწერის მიღება შესაძლებელია ვებ-გვერდზე www.napr.gov.ge , ნებისმიერ ტერიტორიულ სარეგისტრაციო სამსახურში, იუსტიციის სახლებსა და სააგენტოს ავტორიზებულ პირებთან;
 - ამონაწერში ტექნიკური ხარვეზის აღმოჩენის შემთხვევაში დაგვიკავშირდით: 2 405405 ან პირადად შევსეთ განაცხადი ვებ-გვერდზე;
 - კონსულტაციის მიღება შესაძლებელია იუსტიციის სახლის ცხელ ხაზზე 2 405405;
 - საჯარო რეესტრის თანამშრომელთა მხრიდან უკანონო ქმედების შემთხვევაში დაგვიკავშირდით ცხელ ხაზზე: 08 009 009 09
 - თქვენთვის საინტერესო ნებისმიერ საკითხთან დაკავშირებით მოგვწერეთ ელ-ფოსტით: info@napr.gov.ge

შეთანხმება

ქ. თბილისი

16 აგვისტო 2021 წელი

ერთის მხრივ შპს „ივრის ნუშები“ (ს/კ 440397866) წარმომდგენილი მიდი დირექტორის, ქეთევან ჯანგულაშვილის (პ/ნ 40001005665) მიერ და მეორეს მხრივ ფიზიკური პირი გიორგი სიმონგულაშვილი (პ/ნ 01010007183) ვთანხმდებით შემდეგზე:

1. ფ. პ. გიორგი სიმონგულაშვილი იღებს ვალდებულებას შეთანხმების ხელმოწრიდან სამი წლის ვადაში, არაუგვიანეს 2024 წლის 16 აგვისტოსი, განახორციელოს შპს „ივრის ნუშების“ საწესდებო კაპიტალში შენატანი, მის საკუთრებაში არსებული სასოფლო სამეურნეო მიწის ნაკვეთის (საკადასტრო კოდი 56.10.70 165) ფორმით.
2. შპს „ივრის ნუშები“ იღებს ვალდებულებას, ფ.პ. გიორგი სიმონგულაშვილს გადასცეს კომპანიის წილი, საწესდებო კაპიტალში განხორციელებული შენატანის პროპორციული ოდენობით.

მიწის ნაკვეთის ღირებულება განისაზღვრება მისი ნასყიდობის ფასით იმ შემთხვევაში, თუ მასზე არ ჩატარდა არავითარი სასოფლო სამეურნეო სამუშაოები და შენატანი განხორციელდა მიწის პირველადი ფორმით.

იმ შემთხვევაში თუ შენატანის განხორციელებამდე მიწის ნაკვეთზე ჩატარდა იმგვარი სასოფლო სამეურნეო სამუშაოები, რომლებიც ზრდიან მიწის პირვანდელ ღირებულებას, შენატანის ღირებულება განისაზღვრება მიწის ნაკვეთის შეძენის ღირებულებას დამატებული გაუმჯობესების სამუშაოების ღირებულება (წარმომდგენილი ინვოისების თანახმად).

3. ფ.პ. გიორგი სიმონგულაშვილი იღებს ვალდებულებას შენატანის განხორციელებამდე მოუფრთხილდეს შეთანხმების საგანს და არ განახორციელოს იმგვარი ქმედებები, რაც მნიშვნელოვნად გააუარესებს მიწის ნაკვეთის ღირებულებას ან/და გახდის მას ნუშის ბალის გაშენებისთვის გამოუსადეგარს.
4. შპს „ივრის ნუშები“ იღებს ვალდებულებას, რომ შენატანის განხორციელებამდე არ შეიცვლის პროფილს და ჩატარებს ყველა საჭირო მოსამზადებელ სამუშაოს, რათა მიწის ნაკვეთზე (საკადასტრო კოდი 56.10.70.165) გაშენდეს ნუშის მრავალწლოვანი ბაღი. მოსამზადებელ სამუშაოები მოიცავს: წყლის, ელექტროენერგიის და სხვა ინფრასტრუქტურის შექმნას, აგრეთვე ყველა საჭირო ნებართვისა და ლიცენზიის აღებას, ფინანსურ ინსტიტუტებთან მუშაობას და სხვა.

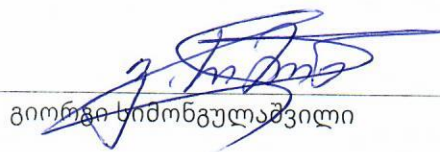
შენატანის განხორციელების შემდგომ ფ.პ. გიორგი სიმონგულაშვილის, როგორც შპს „ივრის ნუშების“ წილის მფლობელის უფლება მოვალეობები განისაზღვრება შპს „ივრის ნუშების“ წესდებით.

შეთანხმებაში ცვლილებების და დამატების შეტანა შესაძლებელია ნებისმიერ დროს, რომლიც იქნება ამ შეთანხმების განუყოფელი ნაწილი.

შეთანხმება შედგენილია თანაბარი იურიდიული ძალის მქონე ორ ეგზემპლარად, საიდანაც თითოეული ეკუთვნით შეთანხმების მხარეებს.



ქეთევან ჯანგულაშვილი
დირექტორი
შპს „ივრის ნუშები“



გიორგი სიმონგულაშვილი



სსიპ-სახელმწიფო ქონების ეროვნული სააგენტო

+995 32 2 98 11 11

KA021710790461121

მიღების ბარათი

წერილის ნომერი: 97177/ფ

წერილის თარიღი: 20 აგვისტო 2021

გამომგზავნის თარიღი: 20 აგვისტო 2021

გამომგზავნი: შპს "ივრის ნუშები" ს/კ440397866-ს წარმომადგენელი ქეთევან ჯანგულაშვილი პ/ნ4000105665, ქალაქი თბილისი, იყალთოს მთა, 1-ლი კორპ. ბინა 22

შინაარსი: დაინტერესება სიღნაღის რ-ნ სოფელ ბოდბეში მდებარე სასოფლო-სამეურნეო დანიშნულების (დაურეგისტრირებელი) მიწის ნაკვეთის ფართით 5752კვ.მ. იჯარით აღების თაობაზე

ფურცლების რაოდენობა ძირითადში: 1, დანართში: 4

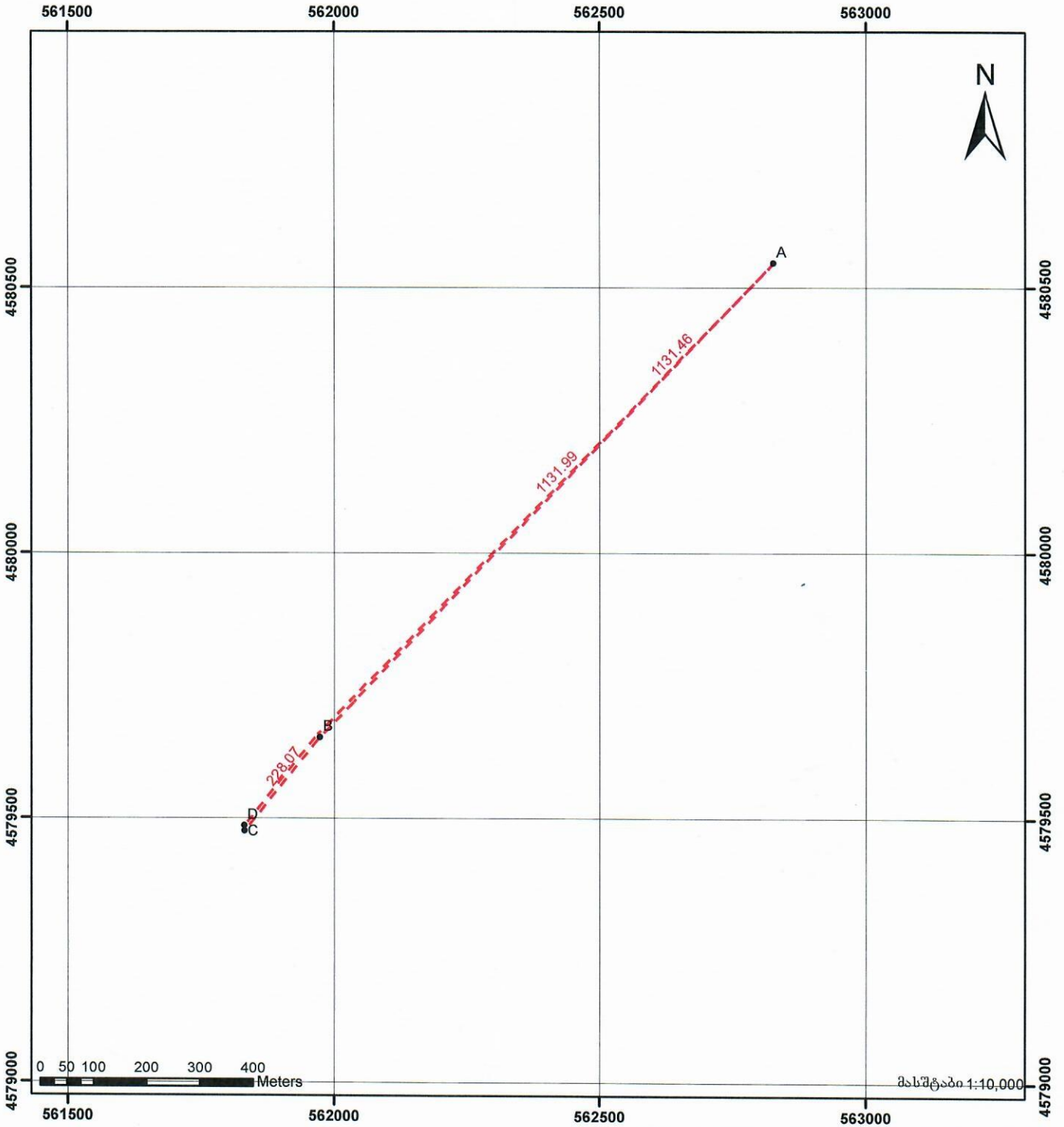
შემოსვლის მეთოდი: ხელზე

გასვლის მეთოდი: ხელზე

მიღების თარიღი: 20 აგვისტო 2021 13:28

მიმდინარე თარიღი: 20 აგვისტო 2021 13:28

ს ა კ ა დ ა ს ტ რ ო ა ბ ე მ მ ვ ი თ ი / ა ხ ო მ ვ ი თ ი ნ ა ხ ა ზ ი



სახელმწიფო გეოდეზიური კოორდინატთა სისტემა UTM WGS 38N

მისამართი	სიღნაღის მუნიციპალიტეტი, სოფელი გოღეა	ნაკვეთის ფართობი	5752 კვ.მ.
ღანიშნულება	სას(ოფლო) სამეურნეო	საზოვანი ნაგებობის ფაქტობრივი სიმაღლე	8მტრი
<ul style="list-style-type: none"> ● წერტილი — ნაკვეთის ფიქსირებული საზღვარი - - - ნაკვეთის არაფიქსირებული საზღვარი □ ვალდებულება □ შენობა ნაგებობა □ ფაქტობრივი □ აშენებული □ დანგრეული □ მშენებარე □ მიწისძვრა 	<p style="text-align: center;">პირობითი ნიშნები</p> <ul style="list-style-type: none"> — საზოვრები ნაგებობა ● საზოვანი ნაგებობის წერტილოვანი ობიექტი 	საზოვანი ნაგებობის გეგმარეჟიმი სიმაღლე	8მტრი
		საზოვანი ნაგებობის წერტილოვანი ობიექტი	8მტრი
		საკადასტრო აკრედიტაციის უფლებამოსილი პირი	პირობი თამარაშვილი
		დაინტერესებული პირი	ქიქვიანი ჯანგულაშვილი
		თარიღი :	06.06.2021
		შენიშვნა :	



საკადასტრო აგეგმვითი/აზომვითი ნახაზის ფორმის მეორე გვერდი		
მიწის ნაკვეთის/ხაზობრივი ნაგებობის ადგილმდებარეობა/მისამართი	ფართობი (კვ.მ.)	დანიშნულება
სიღნაღის მუნიციპალიტეტი, სოფელი პოჯბა	5752	სასოფლო-სამეურნეო

შენიშვნა-ნაგებობის რიგითი ნომერი	დანიშნულება	მდგომარეობა	სართულიანობა	შენიშვნა

უფლებრივი შეზღუდვის/დატვირთვის საზღვრების აღწერა	ვალდებულების სახე	ფართობი (კვ.მ.)

ხაზობრივი ნაგებობის ტიპი	ხაზობრივი ნაგებობის ფაქტობრივი სიგრძე (მ.)	ხაზობრივი ნაგებობის გეგმარებითი სიგრძე (მ.)	ხაზობრივი ნაგებობის თანამდევი წერტილოვანი ობიექტის ტიპი	ხაზობრივი ნაგებობის თანამდევი წერტილოვანი

საზღვარი	მოსაზღვრის აღწერა	საკადასტრო აღწერის დამსწრე პირების სახელი გვარი	ხელმოწერა
A — B	თემურ ცხადაძე	ქეთევან ჯანგულაშვილი	
B — C	დაუდგენელი		
C — D	სახელმწიფო		
D — A	შ.პ.ს „მადარო კაპიტალი“		

საკადასტრო აგეგმვითი/აზომვითი სამუშაოების შემსრულებელი პირის სახელი, გვარი	ი/მ გიორგი თამარაშვილი
საკადასტრო აგეგმვითი/აზომვითი სამუშაოების შემსრულებელი პირის საიდენტიფიკაციო მონაცემი	01008040214
საკადასტრო აგეგმვითი/აზომვითი სამუშაოების შემსრულებელი პირის საკონტაქტო ინფორმაცია	593767657
საკადასტრო აზომვის მეთოდოლოგია	1. RTK 2. ტაქეომეტრიული აგეგმვა

აზომვის შესრულების თარიღი:	06.06.2021
საკადასტრო აგეგმვითი/აზომვითი სამუშაოების შემსრულებელი პირი და მისი ხელმოწერა	ი/მ გიორგი თამარაშვილი

დაინტერესებული პირი	ქეთევან ჯანგულაშვილი
დაინტერესებული პირის საიდენტიფიკაციო მონაცემი	40001005665
დაინტერესებული პირის ხელმოწერა	





სსიპ-სახელმწიფო ქონების ეროვნული სააგენტო
+995 32 2 98 11 11

KA021713297561421

მიღების ბარათი

წერილის ნომერი: 97179/ფ

წერილის თარიღი: 20 აგვისტო 2021

გამომგზავნის თარიღი: 20 აგვისტო 2021

გამომგზავნი: შპს "იერის ნუშები" ს/კ440397866-ს წარმომადგენელი ქეთევან ჯანგულაშვილი 3/64000105665, ქალაქი თბილისი, იყალთოს მთა, 1-ლი კორპ. ბინა 22

შინაარსი: დაინტერესება სიღნაღის რ-ნ სოფელ ბოდბეში მდებარე სასოფლო-სამეურნეო დანიშნულების (დაურეგისტრირებელი) მიწის ნაკვეთის ფართობით 9956კვ.მ. იჯარით აღების თაობაზე

ფურცლების რაოდენობა ძირითადადში: 1, დანართში: 4

შემოსვლის მეთოდი: ხელზე

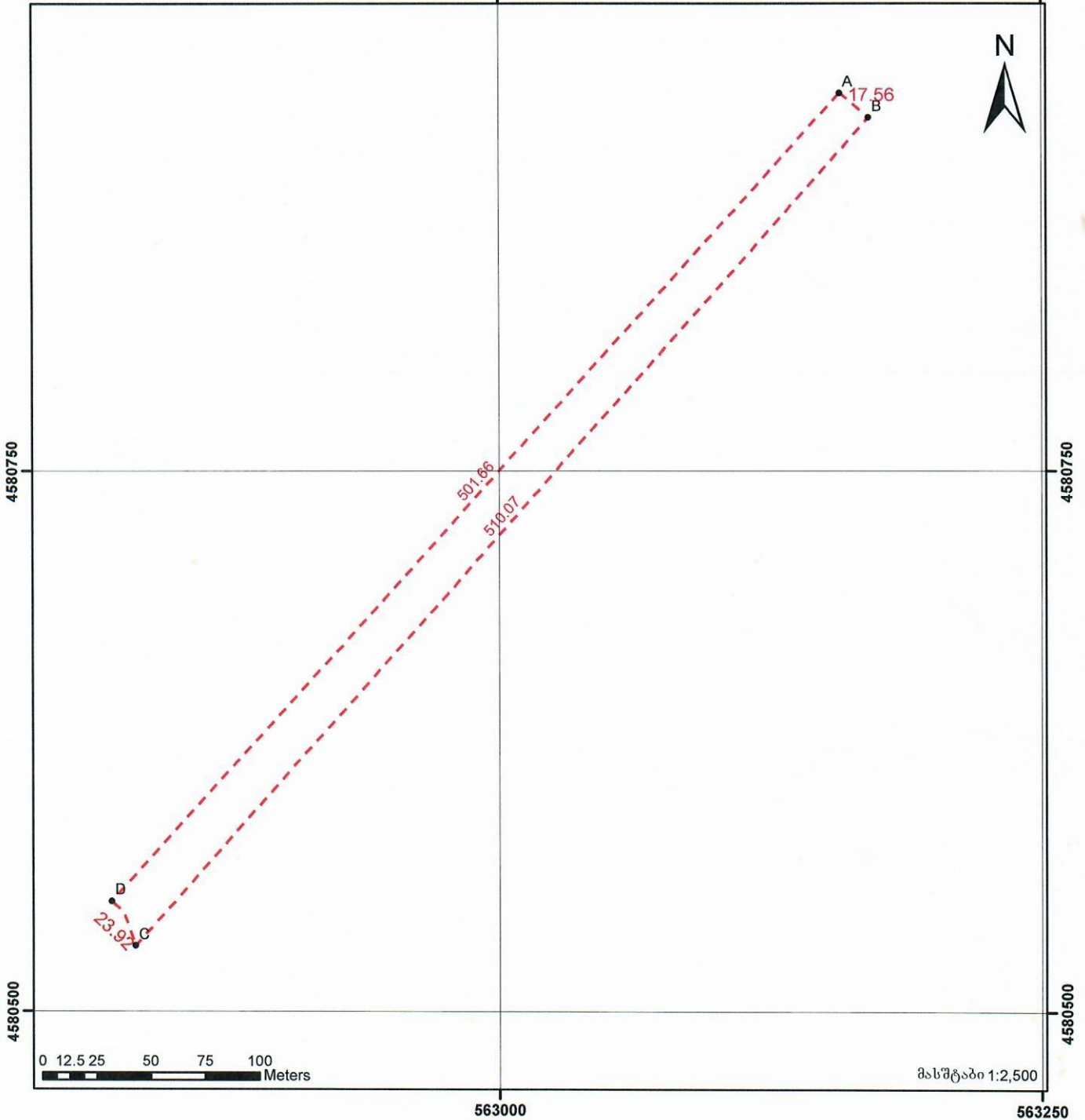
გასვლის მეთოდი: ფოსტით

მიღების თარიღი: 20 აგვისტო 2021 13:33

მიმდინარე თარიღი: 20 აგვისტო 2021 13:33

563000

563250



563000

563250

სახელმწიფო გეოდეზიური კოორდინატთა სისტემა UTM WGS 38N

მისამართი	სიღნაღის მუნიციპალიტეტი, სოფელი პოღაე	ნაკვეთის ფართობი	9956 კვ.მ.
დანიშნულება	სასოფლო სამეურნეო	სახოვანი ნაგებობის ფაქტობრივი სიზომი	მეტრი
<ul style="list-style-type: none"> ● წერტილი — ნაკვეთის ფიქსირებული საზღვარი - - - ნაკვეთის არაფიქსირებული საზღვარი ▣ ვალდებულება ▨ შენობა ნაგებობა ▨ ფაქტობრივი ▨ აშენებული ▨ დანგრეული ▨ შემნებარე ▨ მიწისქვეშა 	პირობითი ნიშნები	სახოვანი ნაგებობის გეგმობრივი სიზომი	მეტრი
		სახოვანი ნაგებობის წერტილოვანი ობიექტი	მეტრი
<i>თ/შ გიორგი თამარაშვილი</i>			
ძირილისი, მარაგის ძ.№4 ტელ. 593767657 Email: giorgi.TamaraSvili@yahoo.com			
საკადასტრო აკრძალვაზე უზღვებამონიში პირი		<i>გიორგი თამარაშვილი</i>	
დაინტერესებული პირი		ძეთევან ჯანგულაშვილი	
თარიღი :		06.06.2021	
შენიშვნა :			



საკადასტრო აგეგმვითი/აზომვითი ნახაზის ფორმის მეორე გვერდი		
მიწის ნაკვეთის/ხაზობრივი ნაგებობის ადგილმდებარეობა/მისამართი	ფართობი (კვ.მ.)	დანიშნულება
სიღნაღის მშენიშნობა/სოფელი პოლიგონი	9956	სასოფლო-სამეურნეო

შენიშვნა-ნაგებობის რიგითი ნომერი	დანიშნულება	მდგომარეობა	სართულიანობა	შენიშვნა

უფლებრივი შეზღუდვის/დატვირთვის საზღვრების აღწერა	ვალდებულების სახე	ფართობი (კვ.მ.)

ხაზობრივი ნაგებობის ტიპი	ხაზობრივი ნაგებობის ფაქტობრივი სიგრძე (მ.)	ხაზობრივი ნაგებობის გეგმარებითი სიგრძე (მ.)	ხაზობრივი ნაგებობის თანამდევი წერტილოვანი ობიექტის ტიპი	ხაზობრივი ნაგებობის თანამდევი წერტილოვანი

საზღვარი	მოსაზღვრის აღწერა	საკადასტრო აღწერის დამსწრე პირების სახელი გვარი	ხელმოწერა
A — B	სახელმწიფო	ქეთევან ჯანგულაშვილი	
B — C	თემურ ცხადაძე		
C — D	თემურ ცხადაძე		
D — A	შ.პ.ს „მაღარო კაპიტალი“		

საკადასტრო აგეგმვითი/აზომვითი სამუშაოების შემსრულებელი პირის სახელი, გვარი	ი/მ გიორგი თამარაშვილი
საკადასტრო აგეგმვითი/აზომვითი სამუშაოების შემსრულებელი პირის საიდენტიფიკაციო მონაცემი	01008040214
საკადასტრო აგეგმვითი/აზომვითი სამუშაოების შემსრულებელი პირის საკონტაქტო ინფორმაცია	593767657
საკადასტრო აზომვის მეთოდოლოგია	1. RTK 2. ტაქეომეტრიული აგეგმვა

აზომვის შესრულების თარიღი:	06.06.2021
საკადასტრო აგეგმვითი/აზომვითი სამუშაოების შემსრულებელი პირი და მისი ხელმოწერა	ი/მ გიორგი თამარაშვილი

დაინტერესებული პირი	ქეთევან ჯანგულაშვილი
დაინტერესებული პირის საიდენტიფიკაციო მონაცემი	40001005665
დაინტერესებული პირის ხელმოწერა	



ქ. თბილისი,

13.10. 2021

შპს „მაღარო კაპიტალი“

ს/კ 402174295

თანხმობის წერილი

ედღევა შპს „ივრის ნუშებს“ (ს/კ 440397866) საქართველოს გარემოს დაცვისა და სოფლის მეურნეობის სამინისტროში წარსადგენად მასზედ, რომ შპს „მაღარო კაპიტალი“ თანახმაა შპს „ივრის ნუშებმა“ ჩაატაროს დროებითი მიწის სამუშაოები შპს „მაღარო კაპიტალის“ საკუთრებაში არსებულ მიწის ნაკვეთებზე (56.10.70.046; 56.10.70.087; 56.10.70.186; 56.10.70.124) და აღნიშნულ ტერიტორიაზე (ხსენებულ მიწის ნაკვეთებს შორის, მიწის ქვეშ) გაატაროს წყლის მილი.



შპს „მაღარო კაპიტალის“ დირექტორი
ზაალ ბაკურაძე