

შპს „სან პეტროლიუმ ჯორჯიას“ ავტოგასამართ
სადგურზე ნავთობპროდუქტების საცავის
მოწყობისა და ექსპლუატაციის პროექტი

სკრინინგის ანგარიში

რაიონი წალენჯიხა , სოფელი ღია

ობიექტი „ღია“

სარჩევი

შესავალი 2

ძირითადი საპროექტო მონაცემები 2

 დაგეგმილი საქმიანობის ზოგადი ტექნიკური მახასიათებლები 2

 საპროექტო ტერიტორიის დახასიათება 3

 არსებული საქმიანობის დახასიათება 4

 დაგეგმილი საქმიანობის დახასიათება 5

 ბუნებრივი რესურსების გამოყენება; 6

გარემოზე მოსალოდნელი ზემოქმედება 6

 ზემოქმედება ნიადაგსა და გრუნტის წყლებზე 6

 ზემოქმედება დაცულ ტერიტორიებსა და კულტურული მემკვიდრეობის ძეგლებზე 7

 ატმოსფერული ჰაერის დაბინძურება და ხმაური 7

 მოსალოდნელი ზემოქმედება ბიომრავალფეროვნებაზე 10

 კუმულაციური ზემოქმედება 10

 ნარჩენების წარმოქმნა 11

 სახანძრო უსაფრთხოება 11

 მოკლე რეზიუმე 11

დანართები 12

შესავალი

წალენჯიხის მუნიციპალიტეტში, სოფ. ლიაში, ზუგდიდი-ჯვარი-მესტია-ლასდილის შიდასახელმწიფოებრივი მნიშვნელობის გზის (შ-7) მიმდებარედ შპს „სან პეტროლიუმ ჯორჯია“ 2012 წლიდან ექსპლუატაციას უწევს არსებულ ავტოგასამართ სადგურს - „ლია“. წარმოდგენილი პროექტის შესაბამისად, კომპანიის მიერ დაგეგმილია აღნიშნულ ავტოგასამართ სადგურზე ნავთობპროდუქტების წლიური ბრუნვის ზრდა, რისთვისაც ობიექტზე გათვალისწინებულია ნავთობპროდუქტების საცავის დამატება.

ვინაიდან საქართველოს კანონის, „გარემოსდაცვითი შეფასების კოდექსის“ II დანართის მე-6 პუნქტის 6.3. ქვეპუნქტის თანახმად, ნავთობისა და ნავთობპროდუქტის, ნავთობქიმიური ან/და ქიმიური პროდუქტის საცავის მოწყობა და ექსპლუატაცია წარმოადგენს აღნიშნული კოდექსით გათვალისწინებული სკრინინგის პროცედურას დაქვემდებარებულ საქმიანობას, კომპანიის მიერ, ამავე კოდექსის მე-7 მუხლის მოთხოვნების შესაბამისად, დაგეგმილ საქმიანობაზე სკრინინგის გადაწყვეტილების მიღების მიზნით შემუშავებულ იქნა წინამდებარე სკრინინგის ანგარიში.

ძირითადი საპროექტო მონაცემები

დაგეგმილი საქმიანობის ზოგადი ტექნიკური მახასიათებლები

კომპანიის დასახელება	შპს „სან პეტროლიუმ ჯორჯია“
კომპანიის იურიდიული მისამართი	საქართველო, ქ. თბილისი, ვაკის რაიონი, ჭავჭავაძის გამზ., N34, სართ. N6
ელ-ფოსტა:	official@gulf-ge.com
საიდენტიფიკაციო კოდი	404391136
საპროექტო ტერიტორიის GPS კოორდინატები	X - 254127.88, Y - 4726417.39
საპროექტო ტერიტორიის საკადასტრო კოდი	47.02.35.196
მანძილი ობიექტიდან უახლოეს დასახლებულ პუნქტამდე	78 მ
ეკონომიკური საქმიანობის სახე	ავტოგასამართი სადგური
ობიექტის წარმადობა (წლიური)	800 მ ³ ბენზინი 800 მ ³ დიზელი

სამუშაო დღეების რაოდენობა წელიწადში	365 დღე
სამუშაო საათების რაოდენობა დღე-ღამეში	24 სთ

საპროექტო ტერიტორიის დახასიათება

შპს „სან პეტროლიუმ ჯორჯიას“ კუთვნილი ავტოგასამართი სადგური მდებარეობს წალენჯიხის მუნიციპალიტეტში, სოფ. ლიაში, ზუგდიდი-ჯვარი-მესტია-ლასდილის შიდასახელმწიფოებრივი მნიშვნელობის გზის (შ-7) მიმდებარედ **47.02.35.196** საკადასტრო კოდით რეგისტრირებულ, არასასოფლო-სამეურნეო დანიშნულების მიწის ნაკვეთზე. აღნიშნული მიწის ნაკვეთის ფართობი 954 მ²-ს შეადგენს. ნაკვეთი წარმოადგენს ი/მ ზამირ შონიას საკუთრებას, ნაკვეთიდან 600 მ² ფართობის ტერიტორიითა და მასზე განთავსებული ავტოგასამართი სადგურით შპს „სან პეტროლიუმ ჯორჯია“ სარგებლობს შესაბამისი იჯარის ხელშეკრულების საფუძველზე (იხ. დანართი: ამონაწერი საჯარო რეესტრიდან). ავტოგასამართი სადგურის GPS კოორდინატებია: X - 254127.88, Y - 4726417.39

საპროექტო მიწის ნაკვეთს აღმოსავლეთით ესაზღვრება ზუგდიდი-ჯვარი-მესტია-ლასდილის შიდასახელმწიფოებრივი მნიშვნელობის გზა, სამხრეთით მუნიციპალიტეტის ბალანსზე არსებული არასასოფლო-სამეურნეო დანიშნულების მიწის ნაკვეთი, ხოლო ჩრდილო-დასავლეთით, დაახლოებით 30 მეტრში ტყის მასივი. უახლოესი საცხოვრებელი სახლი მდებარეობს ობიექტის აღმოსავლეთით, დაახლოებით 78 მეტრის დაშორებით. ავტოგასამართი სადგურიდან 500-მეტრიან რადიუსში სხვა ანალოგიური პროფილის ობიექტები წარმოდგენილი არ არის.



ილუსტრაცია 1 საპროექტო ტერიტორიის სიტუაციური რუკა

არსებული საქმიანობის დახასიათება

შპს „სან პეტროლიუმ ჯორჯიას“ კუთვნილ ავტოგასამართ სადგურზე მოწყობილია მსგავსი ტიპის ობიექტის ექსპლუატაციისათვის საჭირო ინფრასტრუქტურა. ტერიტორია მოპირკეთებულია და მასზე განთავსებულია ოფის-მარკეტის შენობა, ფარდულის ტიპის ნაგებობა, სადაც განთავსებულია მარიგებელი სვეტები. ტერიტორიაზე ასევე მოწყობილია ხანძარსაწინააღმდეგო სისტემა და დამონტაჟებულია მეხამრიდი, რომელიც ფარავს საოპერატორო შენობას და ფარდულს. ობიექტის ტერიტორიაზე მოწყობილია სანიაღვრე წყალარინების სისტემა და შემთხვევით დაღვრილი ნავთობპროდუქტების გარემოში მოხვედრის პრევენციის მიზნით სპეციალური ნავთობდამჭერი სალექარი.

ავტოგასამართ სადგურზე ამჟამად განთავსებულია ნავთობპროდუქტებისათვის განკუთვნილი ხუთი ცალი ლითონის მიწისქვეშა, ჰორიზონტალური რეზერვუარი. აღნიშნული რეზერვუარებიდან სამი 25 მ³, 25 მ³ და 26 მ³ მოცულობით განკუთვნილია ბენზინის საწვავისთვის, ხოლო ორი - 8,192 მ³ და 26 მ³ მოცულობის, განკუთვნილია დიზელის საწვავისთვის (იხ. არსებული რეზერვუარების ცხრილი).

	ნავთობპროდუქტის ტიპი	მოცულობა (მ ³)
რეზერვუარი N1	ბენზინი	25 მ ³
რეზერვუარი N2	ბენზინი	25 მ ³
რეზერვუარი N3	ბენზინი	26 მ ³
რეზერვუარი N4	დიზელი	8,192 მ ³
რეზერვუარი N5	დიზელი	26 მ ³

ავტოგასამართ სადგურებზე რეზერვუარები განთავსებულია მიწის ქვეშ, ბეტონის სარკოფაგში. თითოეული რეზერვუარი დამზადებულია ლითონისგან, დაფარულია ანტიკოროზიული საღებავის ორი ფენით და აღჭურვილია სასუნთქი სარქველებით. რეზერვუარებიდან ნავთობპროდუქტები მიწისქვეშა მილსადენების მეშვეობით მიეწოდება მარიგებელ სვეტებს, საიდანაც ხდება საწვავის მომხმარებელზე გაცემა.

ავტოგასამართი სადგურის ტერიტორიაზე განთავსებულია ორი ერთეული ორმხრივი საწვავმარიგებელი სვეტი. მათ შორის ერთი განკუთვნილია დიზელის საწვავის გასაცემად, ხოლო მეორე - ბენზინის საწვავის გასაცემად.

ავტოგასამართ სადგურზე სარეალიზაციო საწვავის მიღება ხორციელდება კომპანიის კუთვნილი ავტოცისტერნებით, საიდანაც საწვავი ჩაიტვირთება რეზერვუარებში, საიდანაც ტექნოლოგიური მილსადენით მიწოდებული იქნება საწვავმარიგებელ სვეტებზე. აღსანიშნავია, რომ საწვავის მიღებისას გათვალისწინებულია ავტოცისტერნის დაერთება დამიწების ჭანჭიკზე და საწვავის მიღების პროცესის მხოლოდ აღნიშნული ქმედების შემდეგ დაწყება.

დაგეგმილი საქმიანობის დახასიათება

შპს „სან პეტროლიუმ ჯორჯიას“ პროექტის ფარგლებში დაგეგმილი აქვს არსებულ ობიექტზე საწვავის რეალიზაციის გაზრდა და არსებული სარეზერვუარო პარკის განახლება. პროექტის განხორციელების შემდგომ, ავტოგასამართ სადგურზე ჯამურად იფუნქციონირებს 5 რეზერვუარი, რომელთა მონაცემებიც, შესაბამისად, წარმოდგენილია ცხრილში:

	ნავთობპროდუქტის ტიპი	მოცულობა (მ ³)
რეზერვუარი N1	ბენზინი	27.27 მ ³
რეზერვუარი N2	ბენზინი	26.39 მ ³
რეზერვუარი N3	ბენზინი	26.5 მ ³
რეზერვუარი N4	დიზელი	8.1 მ ³
რეზერვუარი N5	დიზელი	26.3 მ ³

ჯამურად ხუთივე რეზერვუარი განკუთვნილი იქნება 114.56 მ³ საწვავის შესანახად. ავტოგასამართ სადგურზე წლის განმავლობაში დაგეგმილია - 800 მ³ ბენზინისა და 800 მ³ დიზელის რეალიზაცია. ავტოგასამართი სადგურის სამუშაო რეჟიმად განსაზღვრულია წელიწადში 365 დღე, ხოლო სამუშაო საათების რაოდენობად - 24 სთ/დღე. ავტოგასამართ სადგურზე დასაქმებულია 4-6 ადამიანი.

საპროექტო რეზერვუარები დამზადებული იქნება ლითონისგან, კედლის სისქე იქნება 10 მმ, რეზერვუარები დაიფარება ანტიკოროზიული ნივთიერებებით და აღჭურვილი იქნება სასუნთქი სარქველებით. რეზერვუარებზე დამონტაჟებული სასუნთქი სარქველის სიმაღლე იქნება ასევე: h – 2,5 მ. ხოლო დიამეტრი: D – 0,05 მ. რეზერვუარები განთავსდება მიწისქვეშა, ბეტონის სარკოფაგში. ხოლო სიცარიელები შევსებული იქნება ღორღით.

პროექტის განხორციელების შემდგომ ავტოგასამართ სადგურზე იფუნქციონირებს 2 ცალი, ორმხრივი მარიგებელი სვეტი.

ბუნებრივი რესურსების გამოყენება;

ავტოგასამართი სადგურის ექსპლუატაციისას წყლის მოხმარება ხდება მხოლოდ სამეურნეო-საყოფაცხოვრებო დანიშნულებით, რისთვისაც წყალაღება ხორციელდება ადგილობრივი წყალმომარაგების ქსელიდან. ხოლო საყოფაცხოვრებო ჩამდინარე ხოლო საყოფაცხოვრებო ჩამდინარე წყლები გროვდება სპეციალურ ავზში, და პერიოდულად გაიტანება მუნიციპალური სამსახურის მიერ, ასენიზაციის მანქანებით. შესაბამისად, ობიექტის ფუნქციონირებისას სამეურნეო-ფეკალური წყლებით გარემოს დაბინძურება მოსალოდენლი არ არის.

ავტოგასამართი სადგურის ტერიტორიაზე წარმოქმნილი სანიაღვრე წყლები იკრიბება, ობიექტზე არსებულ სანიაღვრე ქსელში, საიდანაც გადაინაცვლებს სალექარში. სალექარში წარმოქმნილი ნარჩენები დროებით დასაწყობდება ავტოგასამართი სადგურის ტერიტორიაზე, სპეციალურ კასრებში და სამართავად გადაეცემა შესაბამისი ნებართვის/გარემოსდაცვითი გადაწყვეტილების მქონე კომპანიას.

გარემოზე მოსალოდნელი ზემოქმედება

ზემოქმედება ნიადაგსა და გრუნტის წყლებზე

აღსანიშნავია, სარეზერვუარო პარკის განახლება და საპროექტო ნავთობპროდუქტების რეზერვუარების განთავსება დაგეგმილია უკვე არსებულ ავტოგასამართ სადგურზე, რომელიც წარმოადგენს ანთროპოგენურად სახეცვლილ ტერიტორიას. დაგეგმილი პროექტი მსხვილი მასშტაბის სამშენებლო და მიწის სამუშაოებს არ ითვალისწინებს. ტერიტორიაზე მოხდება ბეტონის სარკოფაგში პროექტით გათვალისწინებული

რეზერვუარების განთავსება და ზედაპირის ისევ გადაფარვა. შესაბამისად, ნიადაგზე ზემოქმედება მოსალოდნელი არ იქნება.

ავტოგასამართი სადგურის ექსპლუატაციის დროს ნიადაგის ან/და გრუნტის წყლების დაბინძურების რისკები ძირითადად უკავშირდება საწვავის შემთხვევით დაღვრას. იმის გათვალისწინებით, რომ ავტოგასამართ სადგურზე ნავთობპროდუქტების გასაცემი სვეტები განთავსებულია გადახურულ (ფარდულის) ტიპის ნაგებობაში, რომლის ტერიტორიაც მოპირკეთებულია და უზრუნველყოფილია ნავთობდამჭერი სისტემით, ავტოგასამართი სადგურის ფუნქციონირებისას გრუნტის წყლებზე და ნიადაგზე ნავთობპროდუქტების უარყოფით ზემოქმედებას პრაქტიკულად ადგილი არ ექნება.

აღსანიშნავია, რომ ავტოგასამართი სადგურის სიახლოვეს ზედაპირული წყლის ობიექტები წარმოდგენილი არ არის, ამგვარად, პროექტის განხორციელება ზედაპირულ წყლებზე ზემოქმედებასთან დაკავშირებული არ იქნება.

უსაფრთხოების მიზნით ობიექტზე დამატებით იგეგმება ნავთობპროდუქტების დაღვრის შემთხვევაში გამოსაყენებელი სპეციალური აღჭურვილობის განთავსება (აბსორბენტები ან/და ქვიშა), რომელიც გამოყენებული იქნება საჭიროებისამებრ.

ზემოქმედება დაცულ ტერიტორიებსა და კულტურული მემკვიდრეობის ძეგლებზე

როგორც დოკუმენტის შესავალ ნაწილში აღინიშნა, ობიექტის ჩრდილო-დასავლეთით, დაახლოებით 30 მეტრში მდებარეობს ტყის მასივი. პროექტის განხორციელება არ ითვალისწინებს ავტოგასამართი სადგურის ტერიტორიის გარეთ რაიმე სახის სამუშაოების ჩატარებას, ან აღნიშნულ ტერიტორიაზე რაიმე სახის ზემოქმედებას.

ავტოგასამართი სადგური არ მდებარეობს ჭარბტენიანი ტერიტორიების და დაცული ტერიტორიების სიახლოვეს. აგრეთვე, ობიექტის მოწყობის თავდაპირველ ეტაპზე, მიწის სამუშაოების წარმოების დროს არქეოლოგიური ან კულტურული მემკვიდრეობის ძეგლის დაფიქსირება არ მომხდარა. შესაბამისად, საქმიანობის განხორციელება და სარეზერვუარო პარკის განახლება ხსენებულ საკითხებთან მიმართებაში უარყოფითი ზემოქმედების მატარებელი არ იქნება.

ატმოსფერული ჰაერის დაბინძურება და ხმაური

ავტოგასამართი სადგური დაპროექტებულია „ავტოგასამართი სადგურებისა და ავტოგასამართი კომპლექსების უსაფრთხოების წესების დამტკიცების შესახებ“ საქართველოს ეკონომიკური განვითარების მინისტრის 2008 წლის 8 დეკემბრის №1-1/2935 ბრძანებაში ასახული დებულების მოთხოვნების შესაბამისად. ატმოსფერული ჰაერის დაბინძურების წყაროებს წარმოადგენს შემდეგი ტექნოლოგიური პროცესები და დანადგარები: თხევადი საწვავის (ბენზინი, დიზელი) მიღება ავტოცისტერნებით,

დროებითი შენახვა (მიწისქვეშა რეზერვუარებში) და მომხმარებლებზე გაცემა (საწვავ-სარიგებელი სვეტ-წერტილების მეშვეობით).

ავტოგასამართი სადგურის ძირითადი მოწყობილობებია: თხევადი საწვავის (ბენზინი, დიზელი) საწვავ-გამანაწილებელი სვეტები (სულ 2 ერთეული ორმხრივი. მათ შორის ერთი - ბენზინის, ხოლო მეორე - დიზელის საწვავისთვის)

საქმიანობის სპეციფიკიდან გამომდინარე, ადგილი ექნება ავტოგასამართი სადგურის ძირითად უბნებზე მავნე ნივთიერებათა წარმოქმნას და მათ გაფრქვევას ატმოსფერულ ჰაერში. ობიექტის ექსპლუატაციისას გამოყოფილ მავნე ნივთიერებებს წარმოადგენს ნავთობპროდუქტების ნახშირწყალბადები.

მავნე ნივთიერებების ემისიების მაქსიმალური ერთჯერადი და საშუალო დღეღამური ზღვრულად დასაშვები კონცენტრაციები მოცემულია ცხრილში:

მავნე ნივთიერებათა		ზღვრულად დასაშვები კონცენტრაცია, მგ/მ ³		მავნეობის საშიშროების კლასი
დასახელება	კოდი	მაქსიმალური ერთჯერადი	საშუალო სადღეღამისო	
1	2	3	4	5
ნავთობის ნახშირწყალბადები (ჯამურად)	2754	1,0	-	4

აღნიშნული ობიექტისათვის შესრულდა ატმოსფერული ჰაერის დაბინძურების სტაციონარული წყაროების და მათ მიერ გაფრქვეულ მავნე ნივთიერებათა ინვენტარიზაციის ტექნიკური ანგარიში, რომელშიც სისტემატიზებულია ავტოგასამართი სადგურის ექსპლუატაციის შედეგად არსებული ატმოსფერული ჰაერის სტაციონარული დაბინძურების წყაროების მიერ გაფრქვეულ მავნე ნივთიერებათა რაოდენობრივი და თვისობრივი მახასიათებლები.

ინვენტარიზაციის შედეგად გამოვლენილია ატმოსფეროში გაფრქვევის 7 სტაციონარული წყარო. მათ შორის 5 ორგანიზებული და 2 არაორგანიზებული.

საქართველოს მთავრობის 2014 წლის 6 იანვრის № 42 დადგენილების „ატმოსფერული ჰაერის დაბინძურების სტაციონარული წყაროების ინვენტარიზაციის ტექნიკური რეგლამენტი“-ს მე-5 მუხლის თანახმად ემისიის რაოდენობრივი და ხარისხობრივი მაჩვენებლების გაანგარიშება შესაძლებელია განხორციელდეს ორი გზით:

- უშუალოდ ინსტრუმენტული გაზომვებით;
- საანგარიშო მეთოდის გამოყენებით.

წინამდებარე დოკუმენტში გაანგარიშება შესრულებულია საანგარიშო მეთოდის გამოყენებით.

ატმოსფერულ ჰაერში გაფრქვეულ მავნე ნივთიერებათა რაოდენობის ანგარიში დიზელის საწვავის რეალიზაციისას

ტექნოლოგიურ პროცესში მავნე ნივთიერებათა აიროვანი გამონაფრქვევები გაანგარიშებულია საქართველოს მთავრობის 2013 წლის 31 დეკემბრის დადგენილება № 435-ის, „დაბინძურების სტაციონარული წყაროებიდან ატმოსფერულ ჰაერში გაფრქვევების ფაქტობრივი რაოდენობის განსაზღვრის ინსტრუმენტული მეთოდის, დაბინძურების სტაციონარული წყაროებიდან ატმოსფერულ ჰაერში გაფრქვევების ფაქტობრივი რაოდენობის დამდგენი სპეციალური გამზომ-საკონტროლო აპარატურის სტანდარტული ჩამონათვალისა და დაბინძურების სტაციონარული წყაროებიდან ტექნოლოგიური პროცესების მიხედვით ატმოსფერულ ჰაერში გაფრქვევების ფაქტობრივი რაოდენობის საანგარიშო მეთოდის შესახებ ტექნიკური რეგლამენტის დამტკიცების თაობაზე“ მიხედვით, რომლითაც (დანართი № 98) ერთ ლიტრ რეალიზებულ დიზელის საწვავზე საერთო კუთრი დანაკარგი (მიღება, შენახვა, გაცემა) შეადგენს 0,0025 გრ-ს. შესაბამისად წლიური დანაკარგი გამოითვლება დიზელის საწვავის წლიური მოცულობის (ლიტრებში) რეალიზაციის გამრავლებით კოეფიციენტზე - 0,0025. დიზელის საწვავის წლიური სავარაუდო რეალიზაცია შეადგენს 800 მ³ (800 000 ლიტრი/წელ);

წლიური ემისია - $800\ 000\ \text{ლ/წელ} * 0,0025\ \text{გ/ლ} * 10^{-6} = 0,002\ \text{ტ/წელ}$;

ავტოგასამართი სადგურის მუშაობის რეჟიმის (24 სთ/დღე წლის განმავლობაში) გათვალისწინებით წამური ემისია იქნება: დიზელისათვის – $0,002 * 10^6 / 365\ \text{დღე} * 24\ \text{სთ} * 3600\ \text{წმ} = 0,000063\ \text{გ/წმ}$;

ატმოსფერულ ჰაერში გაფრქვეულ მავნე ნივთიერებათა რაოდენობის ანგარიში ბენზინის რეალიზაციისას

ტექნოლოგიურ პროცესში მავნე ნივთიერებათა აიროვანი გამონაფრქვევები გაანგარიშებულია საქართველოს მთავრობის 2013 წლის 31 დეკემბრის დადგენილება № 435-ის, „დაბინძურების სტაციონარული წყაროებიდან ატმოსფერულ ჰაერში გაფრქვევების ფაქტობრივი რაოდენობის განსაზღვრის ინსტრუმენტული მეთოდის, დაბინძურების სტაციონარული წყაროებიდან ატმოსფერულ ჰაერში გაფრქვევების ფაქტობრივი რაოდენობის დამდგენი სპეციალური გამზომ-საკონტროლო აპარატურის სტანდარტული ჩამონათვალისა და დაბინძურების სტაციონარული წყაროებიდან ტექნოლოგიური პროცესების მიხედვით ატმოსფერულ ჰაერში გაფრქვევების ფაქტობრივი რაოდენობის საანგარიშო მეთოდის შესახებ ტექნიკური რეგლამენტის დამტკიცების თაობაზე“ მიხედვით, რომლითაც (დანართი № 98) ერთ

ლიტრ რეალიზებულ ბენზინისათვის საერთო კუთრი დანაკარგი (მიღება, შენახვა, გაცემა) შეადგენს 1,4 გრ-ს. შესაბამისად წლიური დანაკარგი გამოითვლება ბენზინის წლიური მოცულობის (ლიტრებში) რეალიზაციის გამრავლებით კოეფიციენტზე -1,4.

ბენზინის საწვავის წლიური სავარაუდო რეალიზაცია შეადგენს 800 მ³ (800 000 ლიტრი/წელ);

წლიური ემისია – $800\ 000\ \text{ლ/წელ} * 1,4\ \text{გრ/ლ} * 10^{-6} = 1,12\ \text{ტ/წელ}$;

ავტოგასამართი სადგურის მუშაობის რეჟიმის (24 სთ/დღე წლის განმავლობაში) გათვალისწინებით წამური ემისია იქნება: ბენზინისთვის – $1,2689 * 10^6 / 365\ \text{დღე} * 24\ \text{სთ} * 3600\ \text{წმ} = 0,0355\ \text{გრ/წმ}$;

ინვენტარიზაციის შედეგად გამოვლენილია ატმოსფეროში მავნე ნივთიერებათა გაფრქვევის 7 სტაციონარული წყარო; ჯამური წლიური გაფრქვევა შეადგენს 1.122 ტ, მ.შ: ნახშირწყალბადები ჯამურად -1.122 ტ/წელ.

ინვენტარიზაციის ანგარიშიდან დგინდება, რომ ავტოგასამართი სადგურის ექსპლუატაციისას ატმოსფერულ ჰაერში გაფრქვეული ნივთიერებები არ გადააჭარბებს კანონმდებლობით დადგენილ ნორმებს.

ავტოგასამართ სადგურზე ხმაურის გამომწვევი დანადგარების განთავსება/ექსპლუატაცია არ არის გათვალისწინებული. შესაბამისად, აგს-ის ექსპლუატაციისას ხმაურის დასაშვები დონის გადაჭარბებას ადგილი არ ექნება.

მოსალოდნელი ზემოქმედება ბიომრავალფეროვნებაზე

შპს „სან პეტროლიუმ ჯორჯიას“ კუთვნილი ავტოგასამართი სადგური მდებარეობს უკვე ათვისებულ, სახეცვლილ ტერიტორიაზე. ობიექტის ტერიტორია მოასფალტებულია და თავისუფალია მცენარეული საფარისაგან. მასზე აგრეთვე არ გვხვდება მრავალწლოვანი ნარგავები (შესაბამისად, არც „წითელი ნუსხით“ დაცული სახეობები). ავტოგასამართი სადგურის მდებარეობიდან გამომდინარე, ობიექტის უშუალო სიახლოვეს აგრეთვე არ არის ცხოველების ბინადრობისათვის ხელსაყრელი პირობები. შესაბამისად, ნავთობპროდუქტების სარეზერვუარო პარკის განახლების სამუშაოები, აგრეთვე ობიექტის ფუნქციონირება, ბიომრავალფეროვნებაზე ზემოქმედებასთან დაკავშირებული არ იქნება.

კუმულაციური ზემოქმედება

შპს „სან პეტროლიუმ ჯორჯიას“ კუთვნილი ავტოგასამართი სადგურის 500-მეტრიან რადიუსში ანალოგიური პროფილის ობიექტები არ ფუნქციონირებენ. შესაბამისად, აგს-ის ექსპლუატაციისას ატმოსფერულ ჰაერზე კუმულაციური ზემოქმედება არ იქნება მოსალოდნელი.

ნარჩენების წარმოქმნა

ავტოგასამართი სადგურის ფუნქციონირებისას წარმოიქმნება საყოფაცხოვრებო ნარჩენები და სახიფათო ნარჩენები, ნარჩენების შეგროვება მოხდება სეპარირებულად, სპეციალურ კონტეინერებში. მუნიციპალური ნარჩენის გატანა მოხდება შესაბამისი მუნიციპალური სამსახურის მიერ, გაფორმებული ხელშეკრულების საფუძველზე. ხოლო სახიფათო ნარჩენები, როგორცაა ნავთობით დაბინძურებული ტანისამოსი, აბსორბენტები, ხელსაწყოები და სხვა, მათი დროებითი შენახვა მოხდება სახიფათო ნარჩენებისათვის განკუთვნილ სპეციალურ კონტეინერში და შემდგომში დამუშავების/განადგურების მიზნით გადაეცემა სახიფათო ნარჩენების უტილიზაციაზე შესაბამისი ნებართვის მქონე კომპანიას.

სახანძრო უსაფრთხოება

სახანძრო უსაფრთხოების მიზნით, ავტოგასამართი სადგური უზრუნველყოფილი იქნება სახანძრო ინვენტარით და საჭირო რაოდენობის პირველადი ქრობის საშუალებებით (ცეცხლმაქრებით). დამატებით, შესაძლებელია მოეწყოს ხანძრის აღმომჩენი სახანძრო სიგნალიზაციები, რომელიც ექვემდებარება პერიოდულ შემოწმებას.

მოკლე რეზიუმე

ყოველივე ზემოღნიშნულის საფუძველზე, დაგეგმილი საქმიანობა, თავისი სპეციფიკიდან, მასშტაბიდან და ადგილმდებარეობიდან გამომდინარე, გარემოს ცალკეულ კომპონენტებზე მნიშვნელოვან უარყოფით ზემოქმედებასთან დაკავშირებული არ იქნება.

საპროექტო ტერიტორიაზე არსებული ასფალტის საფარი, გადახურვა და შემაჯობი სისტემა უზრუნველყოფს შემთხვევით დაღვრილი ნავთობპროდუქტების გარემოში მოხვედრის პრევენციას. ასევე, მცირე მოცულობიდან გამომდინარე, პრაქტიკულად უმნიშვნელო იქნება და გარემოზე მნიშვნელოვან უარყოფით ზემოქმედებას ვერ მოახდენს ავტოგასამართი სადგურის ტერიტორიაზე წარმოქმნილი და ატმოსფერულ ჰაერში გაფრქვეული მავნე ნივთიერებები - ნახშირწყალბადები.

საქმიანობის განხორციელება დაკავშირებული არ იქნება დამატებითი ტერიტორიების ათვისებასთან, მრავალწლოვანი ხე-მცენარეების მოჭრასთან და ფლორასა და ფაუნაზე ზემოქმედებასთან

აღსანიშნავია, რომ ავტოგასამართ სადგურზე დასაქმებულია ადგილობრივი მოსახლეობა, შესაბამისად, ობიექტის საქმიანობა დადებით გავლენას ახდენს ადგილობრივ სოციალურ-ეკონომიკურ გარემოზე.

დანართები



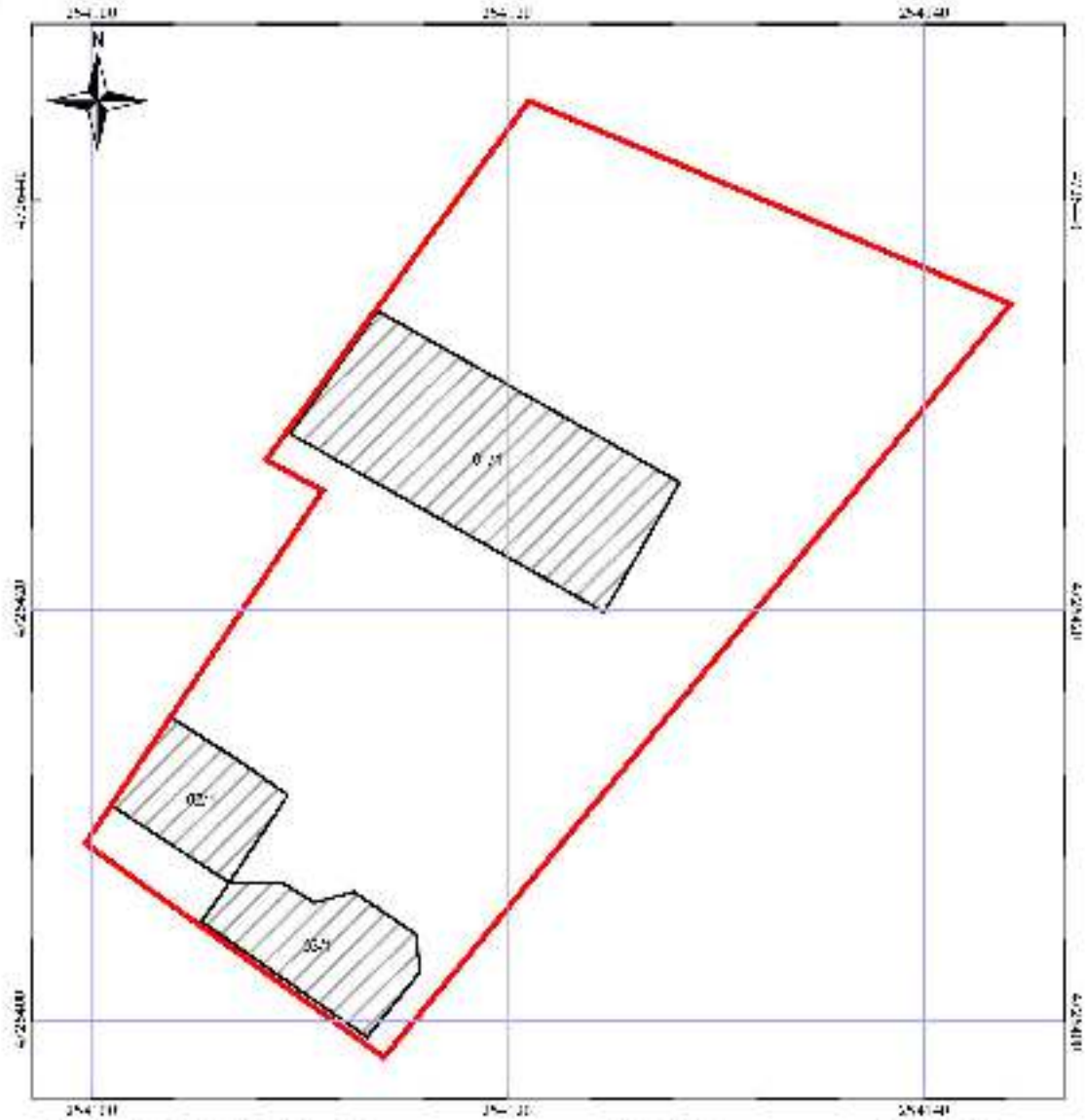
საკადასტრო გეგმა

საჯარო რეგისტრის ეროვნული
სააგენტო

საკადასტრო კავშირი: **47.02.35.196**
გეოგრაფიული პოზიცია: **892038527434**
მანქანების საფურცელი: **05/07/2018**

საქონლის განმარტების
ფურცელი:

ინჰინჟინერის სახელი
054 კვ.4 (WGS 84 : UTM zone 38N)



კოორდინატების სისტემა: WGS 84 / UTM zone 38N

შპს კავშირი: 305

1 2 3 4 5 6 7 8

შეზღუდული საზღვარი	მფლობელობის საზღვარი	სასაზღვრო ნიშანი
საკადასტრო საზღვარი	მფლობელობის საზღვარი	სასაზღვრო ნიშანი



დოკუმენტის იდენტიფიკაციის კოდი № 47.02.35.196

ანქნის აქტივების საჯანრიო მრეცხველი

განცხადების რეგისტრაციის
N 892018527434 - 18/06/2018 10:58:13

მომხდების თარიღი
05/07/2018 14:21:26

საკუთრების ვასიკოფილტრა

წილი	სექტორი	კორპორატი	ბაგეტი	ბაგეტის საკუთრების კაპიტალიზაცია
წილები	ლ/ა			ბაგეტის დანიშნულება: ანაბაზის ფონდის უზრუნველყოფის ფარგლებში 351.00 კ.ა
47	02	35	196	საქმიანობის კოდი: 47.02.35.018, 47.02.35.019;

მისამართი: რაჭისა წაფისკარა, სოფელი აფხა

შენიშვნა: საკუთრების ჩამოხაოფილი: ანაბაზის ფონდის დანიშნულება: 21.30 კ.ა; N2 განმეორების დანიშნულება: 34.83 N2

შესაკუთრების ვასიკოფილტრა

განცხადების რეგისტრაციის: ნომერი 472007001440 - თარიღი 20/12/2007

უფლების დასაბუთების დოკუმენტები

- ანაბაზის მართვის აქტივების ვასიკოფილტრა: მართვის აქტივების N1, ანაბაზის თარიღი 17/12/07, წილების მართვის დანიშნულება: გ.ს.ს.
- ანაბაზის N2, 1370, ანაბაზის თარიღი 15/08/2018, წილების მართვის დანიშნულება: გ.ს.ს.
- საკუთრების ვასიკოფილტრა N4, ანაბაზის თარიღი 18/11/06, წილების მართვის დანიშნულება: გ.ს.ს.
- უზრუნველყოფის ვასიკოფილტრა N1, 586, ანაბაზის თარიღი 20/06/2006, მართვის დანიშნულება: გ.ს.ს.

შესაკუთრების
ნომერი: 472007001440

შესაკუთრების
ნომერი: ანაბაზის

იპოთეკა

საბაზისი დოკუმენტები

რეგისტრაციის დანიშნულება

სარგებლობა

ქვეყნის
რეესტრაციის
სამსახური
882012027255
თბილისი, ESOB/2012
17:02:42

სადასრუტე: შპს სამ რეგისტრაციის განყოფილება 04891145,
მისამართი: თბილისი, მთაწმინდა 51/011102111,
სადასრუტის მისამართი: თბილისი, მთაწმინდა 51/011102111,
ქვეყნის რეესტრაციის განყოფილება 882012027255,
თბილისი, ESOB/2012 17:02:42

ფაქტობრივად აღმოჩენილია თარიღი 23/09/2011, საქართველოს იუსტიციის
სამსახურის სადასრუტის რეესტრაციის განყოფილება 882011467690; თბილისი
23/09/2011),

შეასრულებს აქტი სადასრუტე სადასრუტის განყოფილების მისამართზე, აღმოჩენილი
თარიღი 23/09/2012, საქართველოს იუსტიციის სამსახურის სადასრუტის რეესტრაციის
განყოფილება

შეასრულებს ფაქტობრივად აღმოჩენილი განყოფილების მისამართზე, აღმოჩენილი
თარიღი 22/06/2011. სადასრუტის რეესტრაციის განყოფილება

ვალიდებულია

ვალიდებულია:

რეესტრაციის განყოფილება

შეასრულებს:

რეესტრაციის განყოფილება

ფაქტობრივად აღმოჩენილია თარიღი 23/09/2011, საქართველოს იუსტიციის სამსახურის სადასრუტის რეესტრაციის განყოფილება 882011467690; თბილისი 23/09/2011),
შეასრულებს აქტი სადასრუტე სადასრუტის განყოფილების მისამართზე, აღმოჩენილი თარიღი 23/09/2012, საქართველოს იუსტიციის სამსახურის სადასრუტის
რეესტრაციის განყოფილება 882011467690; თბილისი 23/09/2011),
ქვეყნის რეესტრაციის განყოფილება 882012027255, თბილისი, ESOB/2012 17:02:42

- აღმოჩენილია თარიღი 23/09/2011, საქართველოს იუსტიციის სამსახურის სადასრუტის რეესტრაციის განყოფილება 882011467690; თბილისი 23/09/2011),
- აღმოჩენილია თარიღი 23/09/2012, საქართველოს იუსტიციის სამსახურის სადასრუტის რეესტრაციის განყოფილება 882011467690; თბილისი 23/09/2011),
- აღმოჩენილია თარიღი 22/06/2011, საქართველოს იუსტიციის სამსახურის სადასრუტის რეესტრაციის განყოფილება 882011467690; თბილისი 22/06/2011),
- აღმოჩენილია თარიღი 23/09/2011, საქართველოს იუსტიციის სამსახურის სადასრუტის რეესტრაციის განყოფილება 882011467690; თბილისი 23/09/2011),
- აღმოჩენილია თარიღი 23/09/2011, საქართველოს იუსტიციის სამსახურის სადასრუტის რეესტრაციის განყოფილება 882011467690; თბილისი 23/09/2011),