

**შპს „სან პეტროლიუმ ჯორჯიას“ ავტოგასამართი  
სადგურზე ნავთობპროდუქტების საცავის  
მოწყობისა და ექსპლუატაციის პროექტი**

**სკრინინგის ანგარიში**

მის: მცხეთის მუნიციპალიტეტი, სოფ. მისაქციელის ტერიტორია

ობიექტი: ნატახტარი

## სარჩევი

შესავალი .....	2
ძირითადი საპროექტო მონაცემები .....	2
დაგეგმილი საქმიანობის ზოგადი ტექნიკური მახასიათებლები .....	2
საპროექტო ტერიტორიის დახასიათება .....	3
არსებული საქმიანობის დახასიათება .....	4
დაგეგმილი საქმიანობის დახასიათება .....	5
ბუნებრივი რესურსების გამოყენება; .....	7
გარემოზე მოსალოდნელი ზემოქმედება .....	8
ზემოქმედება ნიადაგსა და გრუნტის წყლებზე .....	8
ზემოქმედება დაცულ ტერიტორიებსა და კულტურული მემკვიდრეობის ძეგლებზე .....	8
ატმოსფერული ჰაერის დაბინძურება და ხმაური .....	9
მოსალოდნელი ზემოქმედება ბიომრავალფეროვნებაზე .....	11
კუმულაციური ზემოქმედება .....	12
ნარჩენების წარმოქმნა .....	12
სახანძრო უსაფრთხოება .....	12
რეზიუმე .....	12
დანართები .....	13

## შესავალი

გაცნობებთ, რომ მცხეთის მუნიციპალიტეტში, სოფ. მისაქციელის მიმდებარე ტერიტორიაზე შპს „სან პეტროლიუმ ჯორჯია“ 2012 წლიდან ექსპლუატაციას უწევს არსებულ ავტოგასამართ სადგურს - „ნატახტარი“. კომპანიის მიერ დაგეგმილია აღნიშნულ ობიექტზე ნავთობპროდუქტების წლიური ბრუნვის ზრდა, რისთვისაც ობიექტზე გათვალისწინებულია ნავთობპროდუქტებისათვის 6 ავზისაგან შემდგარი სარეზერვუარო პარკის მოწყობა.

ვინაიდან საქართველოს კანონის, „გარემოსდაცვითი შეფასების კოდექსის“ II დანართის მე-6 პუნქტის 6.3. ქვეპუნქტის თანახმად, ნავთობისა და ნავთობპროდუქტის, ნავთობქიმიური ან/და ქიმიური პროდუქტის საცავის მოწყობა და ექსპლუატაცია წარმოადგენს აღნიშნული კოდექსით გათვალისწინებული სკრინინგის პროცედურას დაქვემდებარებულ საქმიანობას, კომპანიის მიერ, ამავე კოდექსის მე-7 მუხლის მოთხოვნების შესაბამისად, შემუშავებულ იქნა დაგეგმილ საქმიანობაზე წინამდებარე სკრინინგის ანგარიში.

## ძირითადი საპროექტო მონაცემები

დაგეგმილი საქმიანობის ზოგადი ტექნიკური მახასიათებლები

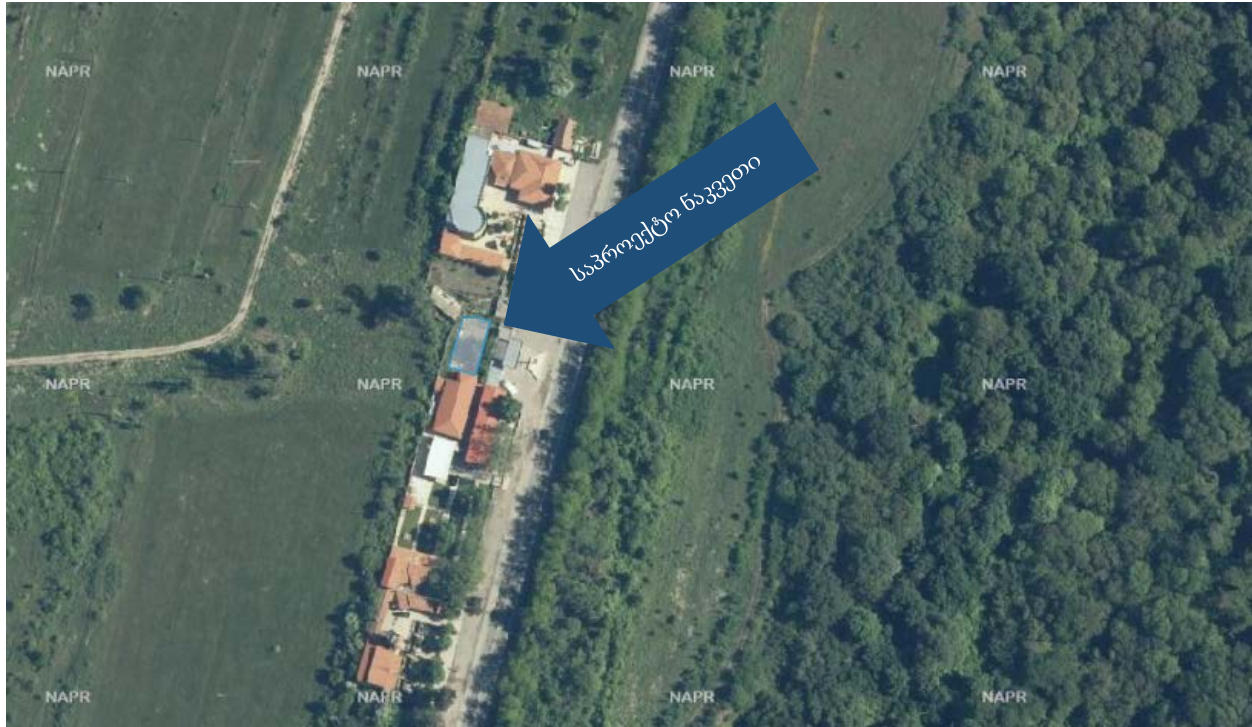
კომპანიის დასახელება	შპს „სან პეტროლიუმ ჯორჯია“
კომპანიის იურიდიული მისამართი	საქართველო, ქ. თბილისი, ვაკის რაიონი, ჭავჭავაძის გამზ., N34, სართ. N6
ელ-ფოსტა:	<a href="mailto:official@gulf-ge.com">official@gulf-ge.com</a>
საიდენტიფიკაციო კოდი	404391136
საპროექტო ტერიტორიის GPS კოორდინატები	X - 476864.15, Y - 4638915.07
საპროექტო ტერიტორიის საკადასტრო კოდი	72.03.26.374, 72.03.26.465 (საპროექტო ტერიტორია);
მანძილი ობიექტიდან უახლოეს დასახლებულ პუნქტამდე	860 მ
ეკონომიკური საქმიანობის სახე	ავტოგასამართი სადგური
ობიექტის წარმადობა (წლიური)	800 მ <sup>3</sup> ბენზინი 800 მ <sup>3</sup> დიზელი

სამუშაო დღეების რაოდენობა წელიწადში	365 დღე
სამუშაო საათების რაოდენობა დღე-ღამეში	24 სთ

### საპროექტო ტერიტორიის დახასიათება

შპს „სან პეტროლიუმ ჯორჯიას“ კუთვნილი ავტოგასამართი სადგური მდებარეობს მცხეთის მუნიციპალიტეტში, სოფ. მისაქციელის მიმდებარე ტერიტორიაზე, და მოიცავს ორ - **72.03.26.465** და **72.03.26.374** საკადასტრო კოდით რეგისტრირებულ, არასასოფლო-სამეურნეო დანიშნულების მიწის ნაკვეთებს. აღნიშნული მიწის ნაკვეთების ფართობი, შესაბამისად, 200 მ<sup>2</sup>-სა და 398 მ<sup>2</sup>-ს შეადგენს. ორივე ნაკვეთი წარმოადგენს შპს „სან პეტროლიუმ ჯორჯიას“ საკუთრებას (იხ. დანართი: ამონაწერი საჯარო რეესტრიდან).

არსებულ ავტოგასამართ სადგურს მარჯვნივ მიუყვება მცხეთა-სტეფანწმინდა-ლარსის საერთაშორისო მნიშვნელობის საავტომობილო გზა. ავტოგასამართი სადგურის ჩრდილოეთით მდებარეობს კვების ობიექტი - რესტორანი „გალავანი“, ხოლო სამხრეთით - რესტორნები „ახალი იმერეთი ნატახტარში“ და „კოშკი“. დასავლეთიდან საპროექტო ტერიტორიას ესაზღვრება შპს "ჯორჯიან უოთერ ენდ ფაუერის" კუთვნილი არასასოფლო სამეურნეო დანიშნულების მიწის ნაკვეთი. 72.03.26.465 და 72.03.26.374-ით რეგისტრირებულ ნაკვეთებს შორის გადის შპს „საქართველოს მელიორაციის“ კუთვნილი სამელიორაციო არხი, რომლის გადაკვეთაზეც თანხმობა გაცემულია საქართველოს მელიორაციის N გ-4062 წერილის საფუძველზე (იხ. დანართი) ავტოგასამართი სადგურის GPS კოორდინატებია: X - 476864.15, Y - 4638915.07, ხოლო უახლოეს საცხოვრებელი სახლი მდებარეობს ობიექტის დასავლეთით, ავტოგასამართი სადგურის განთავსების წერტილიდან დაახლოებით 860 მეტრის დაშორებით. უახლოესი მდინარე - მდ. არაგვი ავტოგასამართი სადგურის ტერიტორიიდან მიედინება დაახლოებით 710 მეტრში, ხოლო შპს "ჯორჯიან უოთერ ენდ ფაუერის" კუთვნილი წყალსაცავი ტბორები მდებარეობს ობიექტის აღმოსავლეთით, დაახლოებით 315 მ-ის დაშორებით.



ილუსტრაცია 1 საპროექტო ტერიტორიის სიტუაციური რუკა

### არსებული საქმიანობის დახასიათება

შპს „სან პეტროლიუმ ჯორჯიას“ კუთვნილ ავტოგასამართ სადგურზე მოწყობილია მსგავსი ტიპის ობიექტის ექსპლუატაციისათვის საჭირო ინფრასტრუქტურა. ტერიტორიაზე განთავსებულია ოფისის/საოპერატორო შენობა/მარკეტი და საწვავმარიგებელი სვეტების ფარდული. ტერიტორიაზე ასევე განთავსებულია სახანძრო წყლისთვის განკუთვნილი რეზერვუარი, მოწყობილია ხანძარსაწინააღმდეგო სისტემა და დამონტაჟებულია მეხამრიდი, რომელიც ფარავს საოპერატორო შენობას და საწვავმარიგებელი სვეტების ფარდულს. ობიექტის ტერიტორიაზე მოწყობილია შემთხვევით დაღვრილი ნავთობპროდუქტების გარემოში მოხვედრის პრევენციის მიზნით სპეციალური ნავთობდამჭერი სალექარი. ავტოგასამართი სადგური და არსებული სარეზერვუარო პარკი მოწყობილია 72.03.26.374 საკადასტრო კოდით რეგისტრირებულ მიწის ნაკვეთზე. წარმოდგენილი პროექტის ფარგლებში დაგეგმილია სარეკონსტრუქციო სამუშაოების განხორციელება და სარეზერვუარო პარკის ობიექტის უკან, 72.03.26.465 საკადასტრო კოდით რეგისტრირებულ მიწის ნაკვეთზე გადატანა.

ავტოგასამართ სადგურზე ამჟამად განთავსებულია ნავთობპროდუქტებისათვის განკუთვნილი ხუთი ცალი ლითონის მიწისქვეშა რეზერვუარი. აღნიშნული რეზერვუარებიდან სამი - 8,498 მ<sup>3</sup>, 9,553 მ<sup>3</sup> და 8,543 მ<sup>3</sup> მოცულობით განკუთვნილია

ბენზინის საწვავისთვის, ხოლო ორი - 8,498 მ<sup>3</sup> და 7,511 მ<sup>3</sup> მოცულობის, განკუთვნილია დიზელის საწვავისთვის (იხ. არსებული რეზერვუარების ცხრილი).

	ნავთობპროდუქტის ტიპი	მოცულობა (მ <sup>3</sup> )
რეზერვუარი N1	ბენზინი	8,498
რეზერვუარი N2	ბენზინი	9,553
რეზერვუარი N3	ბენზინი	8,543
რეზერვუარი N4	დიზელი	8,498
რეზერვუარი N5	დიზელი	7,511

ავტოგასამართ სადგურებზე რეზერვუარები განთავსებულია მიწის ქვეშ, ბეტონის სარკოფაგში, თითოეული მათგანი დამზადებულია ლითონისგან, დაფარულია ანტიკოროზიული საღებავის ორი ფენით და აღჭურვილია სასუნთქი სარქველებით (სიმაღლე: h – 2,5 მ. ხოლო დიამეტრი: D – 0,05 მ). რეზერვუარებიდან ნავთობპროდუქტები მიწისქვეშა მილსადენების მეშვეობით მიეწოდება მარიგებელ სვეტებს, საიდანაც ხდება საწვავის მომხმარებელზე გაცემა.

ავტოგასამართი სადგურის ტერიტორიაზე განთავსებულია სამი ერთეული ორმხრივი საწვავმარიგებელი სვეტი. მათ შორის ორი განკუთვნილია ბენზინის საწვავის გასაცემად, ხოლო მესამე - დიზელის საწვავის გასაცემად.

ავტოგასამართ სადგურზე სარეალიზაციო საწვავის მიღება ხორციელდება კომპანიის კუთვნილი ავტოცისტერნებით, საიდანაც საწვავი ჩაიტვირთება რეზერვუარებში, საიდანაც ტექნოლოგიური მილსადენით მიწოდებული იქნება არსებულ საწვავმარიგებელ სვეტებზე. აღსანიშნავია, რომ საწვავის მიღებისას გათვალისწინებულია ავტოცისტერნის დაერთება დამიწების ჭანჭიკზე და საწვავის მიღების პროცესის მხოლოდ აღნიშნული ქმედების შემდეგ დაწყება.

### დაგეგმილი საქმიანობის დახასიათება

შპს „სან პეტროლიუმ ჯორჯიას“ განზრახული აქვს საწვავის რეალიზაციის გარდა და არსებული ობიექტის რეკონსტრუქცია, რაც ასევე ითვალისწინებს ნავთობპროდუქტების სარეზერვუარო პარკის ობიექტის უკან, 72.03.26.465 საკადასტრო კოდით რეგისტრირებულ მიწის ნაკვეთზე გადატანას. სკრინინგის ანგარიშით წარმოდგენილი პროექტის ფარგლებში ობიექტზე გათვალისწინებულია ნავთობპროდუქტებისათვის განკუთვნილი 6 ავზისაგან შემდგარი სარეზერვუარო პარკის მოწყობა. პროექტის განხორციელების შემდგომ, ავტოგასამართ სადგურზე იფუნქციონირებს 6 რეზერვუარი, რომელთა მონაცემებიც, შესაბამისად, წარმოდგენილია ცხრილში:



	ნავთობპროდუქტის ტიპი	მოცულობა (მ <sup>3</sup> )
რეზერვუარი N1	ბენზინი	16.3
რეზერვუარი N2	ბენზინი	16.3
რეზერვუარი N3	ბენზინი	10.3
რეზერვუარი N4	დიზელი	16.3
რეზერვუარი N5	დიზელი	16.3
რეზერვუარი N6	დიზელი	15.7

ხუთივე ავზის ჯამური მოცულობა იქნება 91.2 მ<sup>3</sup>. ავტოგასამართ სადგურზე, რეკონსტრუქციის შემდგომ, წლის განმავლობაში დაგეგმილია - 800 მ<sup>3</sup> ბენზინისა და 800 მ<sup>3</sup> დიზელის რეალიზაცია. ავტოგასამართი სადგურის სამუშაო რეჟიმად განსაზღვრულია წელიწადში 365 დღე, ხოლო სამუშაო საათების რაოდენობად - 24 სთ/დღე. ავტოგასამართ სადგურზე დასაქმებულია 4-6 ადამიანი.

საპროექტო რეზერვუარები დამზადებული იქნება ლითონისგან, მისი კედლის სისქე იქნება 10 მმ, დაიფარება ანტიკოროზიული ნივთიერებებით და აღჭურვილი იქნება სასუნთქი სარქველით. რეზერვუარებზე დამონტაჟებული სასუნთქი სარქველის სიმაღლე იქნება h – 2,5 მ. ხოლო დიამეტრი: D – 0,05 მ. რეზერვუარები განთავსდება მიწისქვეშა, რკინაბეტონის სარკოფაგში. სარკოფაგის განსათავსებელ ქვაბულში დატკეპნილი ღორღით მოეწყობა მოსამზადებელი ფენა, რომელზეც დაეგება ჰიდროიზოლაციის ფენა. სარკოფაგში საწვავის რეზერვუარები დამარგრება სპეციალური, ლითონის სალტის სამაგრებით, ხოლო რეზერვუარებს შორის სიცარიელე შევსებული იქნება ღორღით. სარეზერვუარო პარკის გარშემო მოეწყობა 15 სმ სისქის ბეტონის საფარი, ხოლო სარეზერვუარო პარკის ტერიტორია შემოღობილი იქნება ბეტონის ცეცხლგამძლე მასალის 1,8 მ-ის სიმაღლის ღობით.

რეკონსტრუქციის ფარგლებში 72.03.26.465 ს/კ მიწის ნაკვეთზე მოწყობილი რეზერვუარებიდან საწვავი, მელიორაციის სარწყავი არხის გადაკეთით, მილსადენის საშუალებით დაუკავშირდება 72.03.26.374 ს/კ მიწის ნაკვეთზე განთავსებულ, არსებულ საწვავის მარიგებელ სვეტებს. საწვავის მილსადენები იქნება ორმრიანი, სქელკედლიანი 50 მმ პოლიურეთანის მასალის და დამატებით მოექცევა 80 მმ პოლიურეთანის გარსაცმში და სარწყავ არხზე გადატარდება 1 მეტრის სიმაღლეზე და დაცული იქნება საქართველოს მელიორაციის მიერ მითითებული გასხვისების ზოლი, პროექტის ფარგლებში ახალი სარეზერვუარო პარკის უზრუნველსაყოფად მოეწყობა მეხამრიდი და დამიწება.



ილუსტრაცია 2 საპროექტო მიწის ნაკვეთი

### ბუნებრივი რესურსების გამოყენება;

ავტოგასამართი სადგურის ექსპლუატაციისას წყლის მოხმარება ხდება მხოლოდ სამეურნეო-საყოფაცხოვრებო დანიშნულებით, რისთვისაც წყალაღება ხორციელდება ადგილობრივი წყალმომარაგების ქსელიდან. ხოლო საყოფაცხოვრებო ჩამდინარე ხოლო საყოფაცხოვრებო ჩამდინარე წყლები გროვდება სპეციალურ ავზში, და პერიოდულად გაიტანება მუნიციპალური სამსახურის მიერ, ასენიზაციის მანქანებით. შესაბამისად, ობიექტის ფუნქციონირებისას სამეურნეო-ფეკალური წყლებით გარემოს დაბინძურება მოსალოდენლი არ არის.

ავტოგასამართი სადგურის ტერიტორიაზე წარმოქმნილ სანიაღვრე წყლები შეიკრიბება, სანიაღვრე ქსელში, საიდანაც გადაინაცვლებს სალექარში. სალექარში წარმოქმნილი ნარჩენები დროებით დასაწყობდება ავტოგასამართი სადგურის ტერიტორიაზე, სპეციალურ კასრებში და სამართავად გადაეცემა შესაბამისი ნებართვის/გარემოსდაცვითი გადაწყვეტილების მქონე კომპანიას.



## გარემოზე მოსალოდნელი ზემოქმედება

### ზემოქმედება ნიადაგსა და გრუნტის წყლებზე

აღსანიშნავია, რომ პროექტით გათვალისწინებული საქმიანობის განხორციელება დაგეგმილია სოფ. მისაქციელის მიმდებარე ტერიტორიაზე, უკვე არსებული ავტოგასამართი სადგურის უკან, კომპანიის კუთვნილ მიწის ნაკვეთზე, სადაც წარმოდგენილი არ არის მრავალწლოვანი ხე-მცენარეები და ნიადაგის ნაყოფიერი ფენა. დაგეგმილი პროექტი მსხვილი მასშტაბის სამშენებლო და მიწის სამუშაოებს არ ითვალისწინებს. მოხდება სარეზერვუარო პარკისათვის განკუთვნილი ქვაბულის მომზადება, ღორღისა და ჰიდროსაიზოლაციო ფენების მოწყობა, ხოლო შემდგომ რკინაბეტონის სარკოფაგის განთავსება. აღნიშნული სამუშაოებისას, გამოვლენის შემთხვევაში, ნიადაგის ნაყოფიერი ფენა მოხსნილი და დასაწყობებული იქნება კანონმდებლობის სრული დაცვით.

ავტოგასამართი სადგურის ექსპლუატაციის დროს ნიადაგის ან/და გრუნტის წყლების დაბინძურების რისკები ძირითადად უკავშირდება საწვავის შემთხვევით დაღვრას. იმის გათვალისწინებით, რომ ავტოგასამართი სადგურის ტერიტორია მოასფალტებულია, ხოლო ობიექტის პერიმეტრზე მოწყობილია ნავთობდამჭერი სისტემა და გამწმენდი სალექარი, ავტოგასამართი სადგურის ფუნქციონირებისას გრუნტის წყლებზე და ნიადაგზე ნავთობპროდუქტების შემთხვევითი დაღვრის შედეგად უარყოფით ზემოქმედებას პრაქტიკულად ადგილი არ ექნება. აგრეთვე, ვინაიდან სარეზერვუარო პარკისთვის უზრუნველყოფილი იქნება ჰიდროიზოლაციის ფენა, ასევე, რეზერვუარები განთავსებული იქნება რკინაბეტონის სარკოფაგში, პრაქტიკულად გამორიცხება სარეზერვუარო პარკიდან მიწისქვეშა წყლებზე ზემოქმედების რისკები.

უსაფრთხოების მიზნით ობიექტზე დამატებით იგეგმება ნავთობპროდუქტების დაღვრის შემთხვევაში გამოსაყენებელი სპეციალური აღჭურვილობის განთავსება (აბსორბენტები ან/და ქვიშა), რომელიც გამოყენებული იქნება საჭიროებისამებრ.

### ზემოქმედება დაცულ ტერიტორიებსა და კულტურული მემკვიდრეობის ძეგლებზე

ავტოგასამართი სადგური არ მდებარეობს ჭარბტენიანი ტერიტორიების, ტყით მჭიდროდ დაფარული ტერიტორიების სიახლოვეს, სადაც გაბატონებულია საქართველოს „წითელი ნუსხის“ სახეობები.

აგრეთვე, ობიექტის მოწყობის თავდაპირველ ეტაპზე, მიწის სამუშაოების წარმოების დროს არქეოლოგიური ან კულტურული მემკვიდრეობის ძეგლის დაფიქსირება არ

მომხდარა. შესაბამისად, სადგურის რეკონსტრუქცია და სარეზერვუარო პარკის ავტოგასამართი სადგურის სამხრეთით გადატანა ხსენებულ საკითხებთან მიმართებით უარყოფითი ზემოქმედების მატარებელი არ იქნება.

**ატმოსფერული ჰაერის დაბინძურება და ხმაური**

ავტოგასამართი სადგური დაპროექტებულია „ავტოგასამართი სადგურებისა და ავტოგასამართი კომპლექსების უსაფრთხოების წესების დამტკიცების შესახებ“ საქართველოს ეკონომიკური განვითარების მინისტრის 2008 წლის 8 დეკემბრის №1-1/2935 ბრძანებაში ასახული დებულების მოთხოვნების შესაბამისად. ატმოსფერული ჰაერის დაბინძურების წყაროებს წარმოადგენს შემდეგი ტექნოლოგიური პროცესები და დანადგარები: თხევადი საწვავის (ბენზინი, დიზელი) მიღება ავტოცისტერნებით, დროებითი შენახვა (მიწისქვეშა რეზერვუარებში) და მომხმარებლებზე გაცემა (საწვავ-სარიგებელი სვეტ-წერტილების მეშვეობით).

ავტოგასამართი სადგურის ძირითადი მოწყობილობებია: თხევადი საწვავის (ბენზინი, დიზელი) საწვავ-გამანაწილებელი სვეტები (სულ 3 ერთეული ორმხრივი. მათ შორის ორი - ბენზინის, ხოლო მესამე - დიზელის საწვავისთვის)

საქმიანობის სპეციფიკიდან გამომდინარე, ადგილი ექნება ავტოგასამართი სადგურის ძირითად უბნებზე მავნე ნივთიერებათა წარმოქმნას და მათ გაფრქვევას ატმოსფერულ ჰაერში. ობიექტის ექსპლუატაციისას გამოყოფილ მავნე ნივთიერებებს წარმოადგენს ნავთობპროდუქტების ნახშირწყალბადები.

მავნე ნივთიერებების ემისიების მაქსიმალური ერთჯერადი და საშუალო დღეღამური ზღვრულად დასაშვები კონცენტრაციები მოცემულია ცხრილში:

მავნე ნივთიერებათა		ზღვრულად დასაშვები კონცენტრაცია, მგ/მ <sup>3</sup>		მავნეობის საშიშროების კლასი
დასახელება	კოდი	მაქსიმალური ერთჯერადი	საშუალო სადღეღამისო	
1	2	3	4	5
ნავთობის ნახშირწყალბადები (ჯამურად)	2754	1,0	-	4

აღნიშნული ობიექტისათვის შესრულდა ატმოსფერული ჰაერის დაბინძურების სტაციონარული წყაროების და მათ მიერ გაფრქვეულ მავნე ნივთიერებათა ინვენტარიზაციის ტექნიკური ანგარიში, რომელშიც სისტემატიზებულია ავტოგასამართი სადგურის ექსპლუატაციის შედეგად არსებული ატმოსფერული ჰაერის სტაციონარული დაბინძურების წყაროების მიერ გაფრქვეულ მავნე ნივთიერებათა რაოდენობრივი და თვისობრივი მახასიათებლები.

ინვენტარიზაციის შედეგად გამოვლენილია ატმოსფეროში გაფრქვევის 8 სტაციონარული წყარო. მათ შორის 6 ორგანიზებული და 2 არაორგანიზებული.

საქართველოს მთავრობის 2014 წლის 6 იანვრის № 42 დადგენილების „ატმოსფერული ჰაერის დაბინძურების სტაციონარული წყაროების ინვენტარიზაციის ტექნიკური რეგლამენტი“-ს მე-5 მუხლის თანახმად ემისიის რაოდენობრივი და ხარისხობრივი მაჩვენებლების გაანგარიშება შესაძლებელია განხორციელდეს ორი გზით:

- უშუალოდ ინსტრუმენტული გაზომვებით;
- საანგარიშო მეთოდის გამოყენებით.

წინამდებარე დოკუმენტში გაანგარიშება შესრულებულია საანგარიშო მეთოდის გამოყენებით.

ატმოსფერულ ჰაერში გაფრქვეულ მავნე ნივთიერებათა რაოდენობის ანგარიში დიზელის საწვავის რეალიზაციისას

ტექნოლოგიურ პროცესში მავნე ნივთიერებათა აიროვანი გამონაფრქვევები გაანგარიშებულია საქართველოს მთავრობის 2013 წლის 31 დეკემბრის დადგენილება № 435-ის, „დაბინძურების სტაციონარული წყაროებიდან ატმოსფერულ ჰაერში გაფრქვევების ფაქტობრივი რაოდენობის განსაზღვრის ინსტრუმენტული მეთოდის, დაბინძურების სტაციონარული წყაროებიდან ატმოსფერულ ჰაერში გაფრქვევების ფაქტობრივი რაოდენობის დამდგენი სპეციალური გამზომ-საკონტროლო აპარატურის სტანდარტული ჩამონათვალისა და დაბინძურების სტაციონარული წყაროებიდან ტექნოლოგიური პროცესების მიხედვით ატმოსფერულ ჰაერში გაფრქვევების ფაქტობრივი რაოდენობის საანგარიშო მეთოდის შესახებ ტექნიკური რეგლამენტის დამტკიცების თაობაზე“ მიხედვით, რომლითაც (დანართი № 98) ერთ ლიტრ რეალიზებულ დიზელის საწვავზე საერთო კუთრი დანაკარგი (მიღება, შენახვა, გაცემა) შეადგენს 0,0025 გრ-ს. შესაბამისად წლიური დანაკარგი გამოითვლება დიზელის საწვავის წლიური მოცულობის (ლიტრებში) რეალიზაციის გამრავლებით კოეფიციენტზე - 0,0025. დიზელის საწვავის წლიური სავარაუდო რეალიზაცია შეადგენს 800 მ<sup>3</sup> (800 000 ლიტრი/წელ);

წლიური ემისია -  $800\ 000\ \text{ლ/წელ} * 0,0025\ \text{გრ/ლ} * 10^{-6} = 0,002\ \text{ტ/წელ};$

ავტოგასამართი სადგურის მუშაობის რეჟიმის (24 სთ/დღე წლის განმავლობაში) გათვალისწინებით წამური ემისია იქნება: დიზელისათვის -  $0,002 * 10^6 / 365\ \text{დღე} * 24\ \text{სთ} * 3600\ \text{წმ} = 0,000063\ \text{გრ/წმ};$

ატმოსფერულ ჰაერში გაფრქვეულ მავნე ნივთიერებათა რაოდენობის ანგარიში ბენზინის რეალიზაციისას

ტექნოლოგიურ პროცესში მავნე ნივთიერებათა აიროვანი გამონაფრქვევები გაანგარიშებულია საქართველოს მთავრობის 2013 წლის 31 დეკემბრის დადგენილება № 435-ის, „დაბინძურების სტაციონარული წყაროებიდან ატმოსფერულ ჰაერში გაფრქვევების ფაქტობრივი რაოდენობის განსაზღვრის ინსტრუმენტული მეთოდის, დაბინძურების სტაციონარული წყაროებიდან ატმოსფერულ ჰაერში გაფრქვევების ფაქტობრივი რაოდენობის დამდგენი სპეციალური გამზომ-საკონტროლო აპარატურის სტანდარტული ჩამონათვალისა და დაბინძურების სტაციონარული წყაროებიდან ტექნოლოგიური პროცესების მიხედვით ატმოსფერულ ჰაერში გაფრქვევების ფაქტობრივი რაოდენობის საანგარიშო მეთოდის შესახებ ტექნიკური რეგლამენტის დამტკიცების თაობაზე“ მიხედვით, რომლითაც (დანართი № 98) ერთ ლიტრ რეალიზებულ ბენზინისათვის საერთო კუთრი დანაკარგი (მიღება, შენახვა, გაცემა) შეადგენს 1,4 გრ-ს. შესაბამისად წლიური დანაკარგი გამოითვლება ბენზინის წლიური მოცულობის (ლიტრებში) რეალიზაციის გამრავლებით კოეფიციენტზე -1,4.

ბენზინის საწვავის წლიური სავარაუდო რეალიზაცია შეადგენს 800 მ<sup>3</sup> (800 000 ლიტრი/წელ);

წლიური ემისია –  $800\ 000\ \text{ლ/წელ} * 1,4\ \text{გრ/ლ} * 10^{-6} = 1,12\ \text{ტ/წელ}$ ;

ავტოგასამართი სადგურის მუშაობის რეჟიმის (24 სთ/დღ წლის განმავლობაში) გათვალისწინებით წამური ემისია იქნება: ბენზინისთვის –  $1,2689 * 10^6 / 365\ \text{დღ} * 24\ \text{სთ} * 3600\ \text{წმ} = 0,0355\ \text{გრ/წმ}$ ;

ინვენტარიზაციის შედეგად გამოვლენილია ატმოსფეროში მავნე ნივთიერებათა გაფრქვევის 8 სტაციონარული წყარო; ჯამური წლიური გაფრქვევა შეადგენს 1.122 ტ, მ.შ: ნახშირწყალბადები ჯამურად -1.122 ტ/წელ.

ინვენტარიზაციის ანგარიშიდან დგინდება, რომ ავტოგასამართი სადგურის ექსპლუატაციისას ატმოსფერულ ჰაერში გაფრქვეული ნივთიერებები არ გადააჭარბებს კანონმდებლობით დადგენილ ნორმებს.

ავტოგასამართ სადგურზე ხმაურის გამომწვევი დანადგარების განთავსება/ექსპლუატაცია არ არის გათვალისწინებული. შესაბამისად, აგს-ის ექსპლუატაციისას ხმაურის დასაშვები დონის გადაჭარბებას ადგილი არ ექნება.

### მოსალოდნელი ზემოქმედება ბიომრავალფეროვნებაზე

შპს „სან პეტროლიუმ ჯორჯიას“ კუთვნილი ავტოგასამართი სადგური მდებარეობს და წლებია ფუნქციონირებს სოფ. მისაქციელის მიმდებარედ უკვე ათვისებულ, სახეცვლილ ტერიტორიაზე. ობიექტის ტერიტორია მოასფალტებულია და თავისუფალია მცენარეული საფარისაგან. მასზე აგრეთვე არ გვხვდება მრავალწლოვანი ნარგავები (შესაბამისად, არც „წითელი ნუსხით“ დაცული



სახეობები). ობიექტის მიმდებარე ტერიტორიები წარმოადგენს არასასოფლო-სამეურნეო დანიშულების მიწის ნაკვეთებს და კვების ობიექტებს, ობიექტის მიმდებარედ არ არის ცხოველების ბინადრობისათვის ხელსაყრელი პირობები. შესაბამისად, ნავთობპროდუქტების საერზერუარო პარკის მოწყობისა და ობიექტის რეკონსტრუქციის სამუშაოები, აგრეთვე ობიექტის ფუნქციონირება, ბიომრავალფეროვნებაზე ზემოქმედებასთან დაკავშირებული არ იქნება.

### კუმულაციური ზემოქმედება

როგორც აღინიშნა, შპს „სან პეტროლიუმ ჯორჯიას“ კუთვნილი ავტოგასამართი სადგურის სიახლოვეს, 500 მეტრის რადიუსში სხვა ავტოგასამართი სადგურები არ ფუნქციონირებს. შესაბამისად, ნავთობპროდუქტების რეზერუარების მოწყობისა და საწვავის რეალიზაციასთან დაკავშირებული საქმიანობისას გარემოზე კუმულაციური ზემოქმედება მოსალოდნელი არ იქნება.

### ნარჩენების წარმოქმნა

ავტოგასამართი სადგურის ფუნქციონირებისას წარმოიქმნება საყოფაცხოვრებო ნარჩენები და სახიფათო ნარჩენები, ნარჩენების შეგროვება მოხდება სეპარირებულად, სპეციალურ კონტეინერებში. მუნიციპალური ნარჩენის გატანა მოხდება შესაბამისი მუნიციპალური სამსახურის მიერ, გაფორმებული ხელშეკრულების საფუძველზე. ხოლო სახიფათო ნარჩენები, როგორცაა ნავთობით დაბინძურებული ტანისამოსი, აბსორბენტები, ხელსაწყოები და სხვა, ნარჩენი. შეინახება სახიფათო ნარჩენებისათვის განკუთვნილ სპეციალურ კონტეინერში და შემდგომში დამუშავების/განადგურების მიზნით გადაეცემა შესაბამისი გარემოსდაცვითი ნებართვის მქონე კომპანიას. წარმოქმნის შემთხვევაში, სამშენებლო ნარჩენების მართვა განხორციელდება შესაბამისი ხელშეკრულების შესაბამისად.

### სახანძრო უსაფრთხოება

სახანძრო უსაფრთხოების მიზნით, ავტოგასამართი სადგური უზრუნველყოფილი იქნება სახანძრო ინვენტარით და საჭირო რაოდენობის პირველადი ქრობის საშუალებებით (ცეცხლმაქრებით). დამატებით, შესაძლებელია მოეწყოს ხანძრის აღმომჩენი სახანძრო სიგნალიზაციები, რომელიც ექვემდებარება პერიოდულ შემოწმებას.

### რეზიუმე

ყოველივე ზემოღნიშნულის საფუძველზე, დაგეგმილი საქმიანობა, თავისი სპეციფიკიდან, მასშტაბიდან და ადგილმდებარეობიდან გამომდინარე, გარემოს ცალკეულ კომპონენტებზე მნიშვნელოვან უარყოფით ზემოქმედებასთან დაკავშირებული არ იქნება.

საპროექტო ტერიტორიაზე არსებული ასფალტის საფარი, გადახურვა და ნავთობდამჭერი სისტემა უზრუნველყოფს შემთხვევით დაღვრილი ნავთობპროდუქტების გარემოში მოხვედრის პრევენციას. ასევე, მცირე მოცულობიდან გამომდინარე, პრაქტიკულად უმნიშვნელო იქნება და გარემოზე მნიშვნელოვან უარყოფით ზემოქმედებას ვერ მოახდენს ავტოგასამართი სადგურის ტერიტორიაზე წარმოქმნილი და ატმოსფერულ ჰაერში გაფრქვეული მავნე ნივთიერებები - ნახშირწყალბადები.

საქმიანობის განხორციელება დაკავშირებული არ იქნება მრავალწლოვანი ხე-მცენარეების მოჭრასთან და ფლორასა და ფაუნაზე ზემოქმედებასთან

აღსანიშნავია, რომ ავტოგასამართ სადგურზე დასაქმებულია ადგილობრივი მოსახლეობა, შესაბამისად, ობიექტის საქმიანობა დადებით გავლენას ახდენს ადგილობრივ სოციალურ-ეკონომიკურ გარემოზე.

## დანართები



მიწის (უძრავი ქონების) საკადასტრო კოდი N 72.03.26.374

**ამონაწერი საჯარო რეესტრიდან**

განცხადების რეგისტრაცია  
N 882020740392 - 07/10/2020 17:03:13

მომზადების თარიღი  
07/10/2020 17:22:53

**საკუთრების განყოფილება**

ზონა	სექტორი	კვარტალი	ნაკვეთი	ნაკვეთის საკუთრების ტიპი:საკუთრება
მცხეთა	მისაქციელი			ნაკვეთის დანიშნულება: არასასოფლო სამეურნეო დაზუსტებული ფართობი: 398.00 კვ.მ.
72	03	26	374	ნაკვეთის წინა ნომერი: 72.03.26.372; 72.03.26.373; 72.03.26.068;
მისამართი: მცხეთა, სოფელი მისაქციელის გერიტორია				შენიშვნა-ნაგებობის ჩამონათვალი:NI

**მესაკუთრის განყოფილება**

განცხადების რეგისტრაცია : ნომერი 882012118248 , თარიღი 21/03/2012 15:01:30  
უფლების რეგისტრაცია: თარიღი 04/04/2012

**უფლების დამადასტურებელი დოკუმენტი:**

- სანოტარო აქტი ნასყიდობის ხელშეკრულება N4/10.2011 N111084032 , დამოწმების თარიღი:05/10/2011 ,ნოტარიუსი ხ.შერგელაშვილი
- სანოტარო აქტი ნასყიდობის ხელშეკრულება N4/10.2011 N111084032 , დამოწმების თარიღი:05/10/2011 ,ნოტარიუსი ხ.შერგელაშვილი
- ქონების ყიდვა-გაყიდვის ხელშეკრულება N110172014 ,ნოტარიუსი მ. გვაზაფა
- სანოტარო აქტი ნასყიდობის ხელშეკრულება N2/10.2011 N111084030 , დამოწმების თარიღი:05/10/2011 ,ნოტარიუსი ხ.შერგელაშვილი

**მესაკუთრები:**

შპს "სან პეტროლიუმ ჯორჯია", ID ნომერი:404391136

**მესაკუთრე:**

შპს "სან პეტროლიუმ ჯორჯია"

**აღწერა:**

**იპოთეკა**

1) განცხადების რეგისტრაცია ნომერი 892018916451 თარიღი 22/10/2018 18:11:31	<p>იპოთეკარა სააქციო საზოგადოება "რუსეთის რეგიონების განვითარების ბანკი" 1027739186914;</p> <p>მესაკუთრე: შპს "სან პეტროლიუმ ჯორჯია" 404391136;</p> <p>საგანი:მიწის ნაკვეთი დაზუსტებული ფართობით 398.00 კვ.მ. და შენობა-ნაგებობა NI;</p> <p>უძრავი ქონების იპოთეკის ხელშეკრულება N 05-კ88-18, რეესტრის ნომერი N181303625, დამოწმების თარიღი 22/10/2018, ნოტარიუსი დ. ოყროშიძე.</p>
უფლების რეგისტრაცია: თარიღი 22/10/2018	

საგადასახადო გირავნობა:

რეგისტრირებული არ არის

---

### ვალდებულება

ვალდა/აკრძალვა:

რეგისტრირებული არ არის

მოვალეობა რეესკრი:

რეგისტრირებული არ არის

---

"ფიზიკური პირის მიერ 2 წლამდე ვადით საკუთრებაში არსებული მატერიალური აქტივის რეალიზაციისას, აგრეთვე საგადასახადო წლის განმავლობაში 1000 ლარის ან მეტი ღირებულების ქონების საჩუქრად მიღებისას საშემოსავლო გადასახადი გადახდის ექვემდებარება საანგარიშო წლის მომდევნო წლის 1 აპრილამდე, რის შესახებაც აღნიშნული ფიზიკური პირი იმავე ვადაში წარუდგენს დეკლარაციას საგადასახადო ორგანოს. აღნიშნული ვალდებულების შეუსრულებლობა წარმოადგენს საგადასახადო სამართალდარღვევას, რაც იწვევს პასუხისმგებლობას საქართველოს საგადასახადო კოდექსის XVIII თავის მიხედვით."

- დოკუმენტის ნამდვილობის გადამოწმება შესაძლებელია საჯარო რეესკრის ეროვნული სააგენტოს ოფიციალურ ვებ-გვერდზე [www.napr.gov.ge](http://www.napr.gov.ge);
- ამონაწერის მიღება შესაძლებელია ვებ-გვერდზე [www.napr.gov.ge](http://www.napr.gov.ge), ნებისმიერ გერიგორიულ სარეესკრაციო სამსახურში, იუსტიციის სახლებსა და სააგენტოს ავტორიზებულ პირებთან;
- ამონაწერში გექნიკური ხარვეზის აღმოჩენის შემთხვევაში დაგვიკავშირდით: 2 405405 ან პირადად შეაესეთ განაცხადი ვებ-გვერდზე;
- კომსულგაციის მიღება შესაძლებელია იუსტიციის სახლის ცხელ ხაზზე 2 405405;
- საჯარო რეესკრის თანამშრომელია მზრიდან უკანონო ქმედების შემთხვევაში დაგვიკავშირდით ცხელ ხაზზე: 08 009 009 09
- თქვენთვის საინტერესო ნებისმიერ საკითხთან დაკავშირებით მოგვწერეთ ელ-ფოსტით: [info@napr.gov.ge](mailto:info@napr.gov.ge)





მიწის (ურბანი ტონების) საკადასტრო კოდი N 72.03.26.465

**ამონაწერი საჯარო რეესტრიდან**

განცხადების რეგისტრაცია  
N 882020689488 - 23/09/2020 17:46:40

მომზადების თარიღი  
17/11/2020 09:52:08

**საკუთრების განყოფილება**

ზონა	სექტორი	კვარტალი	ნაკვეთი	ნაკვეთის საკუთრების ტიპი:საკუთრება
მცხეთა	მისაქციელი			ნაკვეთის დანიშნულება: არასასოფლო სამეურნეო დაზუსტებული ფართობი: 200.00 კვ.მ.
72	03	26	465	ნაკვეთის წინა ნომერი:72.03.26.419; 72.03.26.420;

მისამართი: მცხეთა , მისაქციელის გერიგორია

**მესაკუთრის განყოფილება**

განცხადების რეგისტრაცია : ნომერი 882011531857 , თარიღი 31/10/2011 18:05:06  
უფლების რეგისტრაცია: თარიღი 31/10/2011

უფლების დამადასტურებელი დოკუმენტი:

- სანოტარო აქტი ნასყიდობის ხელშეკრულება N4/10.2011 N111084032 , დამოწმების თარიღი:10/05/2011 ,ნოტარიუსი ხ.შერგელაშვილი
- სანოტარო აქტი შეთანხმება ქონების ყიდვა-გაყიდვის ხელშეკრულება N4/10/2011-ში ცვლილებების შეტანის შესახებ N111199032 , დამოწმების თარიღი:31/10/2011 ,ნოტარიუსი მ. გვაზაგა
- ქონების ყიდვა-გაყიდვის ხელშეკრულება N110172014 , დამოწმების თარიღი:26/02/2011 ,ნოტარიუსი მ. გვაზაგა

მესაკუთრები:

შპს "სან პეტროლიუმ ჯორჯია" , ID ნომერი:404391136

მესაკუთრე:

შპს "სან პეტროლიუმ ჯორჯია"

აღწერა:

**იპოთეკა**

საგადასახადო გირავნობა:

რეგისტრირებული არ არის

**ვალდებულება**

ყალბა/აკრძალვა:

რეგისტრირებული არ არის

მოვალეთა რეესტრი:

რეგისტრირებული არ არის

"ფიზიკური პირის მიერ 2 წლამდე ვადით საკუთრებაში არსებული მაგნიტური აქტივის რეალიზაციისას, აგრეთვე საგადასახადო წლის განმავლობაში 1000 ლარის ან მეტი ღირებულების ქონების საჩუქრად მიღებისას საშემოსავლო გადასახადი გადახდის ექვემდებარება საანგარიშო წლის მომდევნო წლის 1 აპრილამდე, რის შესახებაც აღნიშნული ფიზიკური პირი იმავე ვადაში წარუდგენს დეკლარაციას საგადასახადო ორგანოს. აღნიშნული ვალდებულების შეუსრულებლობა წარმოადგენს საგადასახადო სამართიალდარღვევის, რაც იწვევს პასუხისმგებლობის საქართველოს საგადასახადო კოდექსის XVIII თავის მიხედვით."

- დოკუმენტის ნამდვილობის გადამოწმება შესაძლებელია საჯარო რეესტრის ეროვნული სააგენტოს ოფიციალურ ვებ-გვერდზე [www.napr.gov.ge](http://www.napr.gov.ge)
- ამონაწერის მიღება შესაძლებელია ვებ-გვერდზე [www.napr.gov.ge](http://www.napr.gov.ge), ნებისმიერ გერიტორიულ სარეგისტრაციო სამსახურში, იუსტიციის სახლებსა და სააგენტოს ავტორიზებულ პირებთან;
- ამონაწერში გექნიკური ხარვეზის აღმოჩენის შემთხვევაში დაგვიკავშირდით: 2 405405 ან პირადად შეატყუეთ განაცხადი ვებ-გვერდზე;
- კონსულტაციის მიღება შესაძლებელია იუსტიციის სახლის ცხელ ხაზზე 2 405405;
- საჯარო რეესტრის თანამშრომელთა მხრიდან უკანონო ქმედების შემთხვევაში დაგვიკავშირდით ცხელ ხაზზე: 08 009 009 09
- თქვენთვის საინტერესო ნებისმიერ საკითხთან დაკავშირებით მოგვწერეთ ელ-ფოსტით: [info@napr.gov.ge](mailto:info@napr.gov.ge)



**საკადასტრო გეგმა**

საქართველოს რეესტრის ეროვნული სააგენტო

საკადასტრო კოდი: 72.03.26.374

ნაკვეთის დანიშნულება:

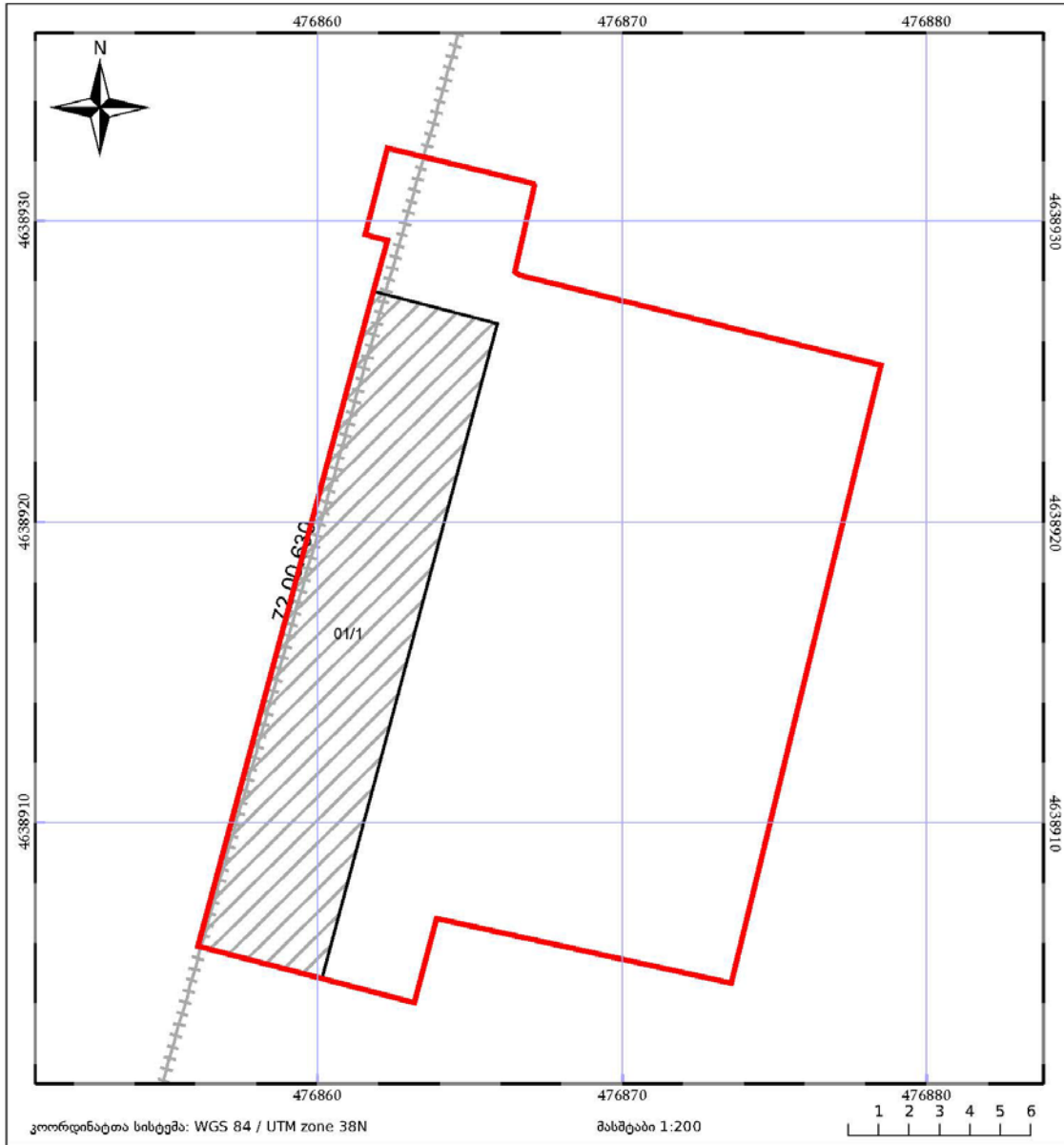
არასასოფლო სამეურნეო

განცხადების ნომერი: 882020740476

ფართობი:

398 კვ.მ (WGS 84 / UTM zone 38N)

მომზადების თარიღი: 08/10/2020



05/25	მშენებარე ნაკვეთი	05/25	მწიბრობა/ნაკვეთი		ტყის ფონდი
	ნაკვეთის საკადასტრო საზღვარი		სამშობრივი ნაკვეთი		ვალდებულება



**საკადასტრო გეგმა**

საჯარო რეესტრის ეროვნული სააგენტო

საკადასტრო კოდი: **72.03.26.465**

ნაკვეთის დანიშნულება:

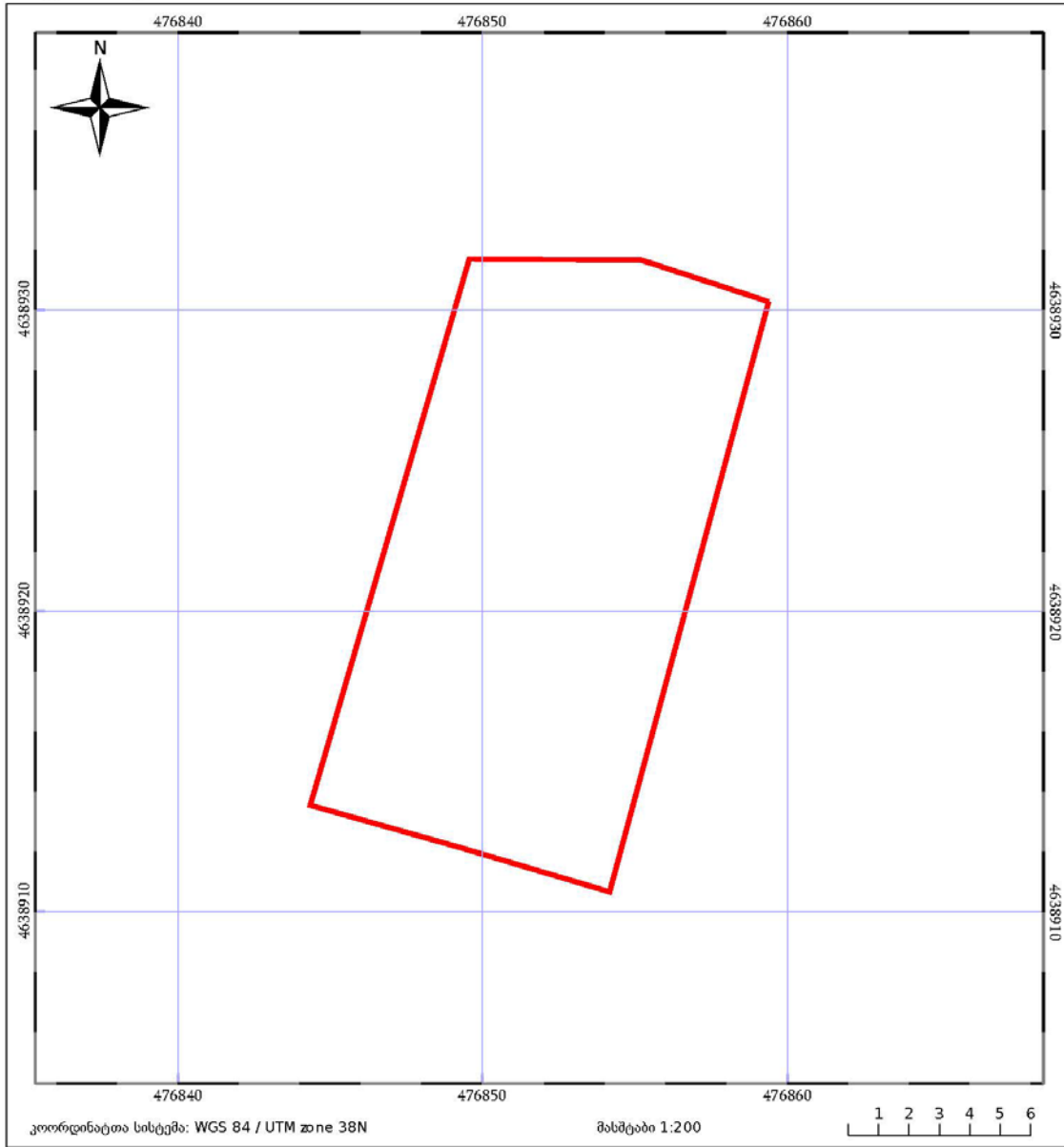
არასასოფლო სამეურნეო

განცხადების ნომერი: **882020689488**

ფართობი:

**200 კვ.მ (WGS 84 / UTM zone 38N)**

მომზადების თარიღი: **17/11/2020**



მშენებარე ნაკვეთობა	მენობა/ნაკვეთობა	ტყის ფონდი
ნაკვეთის საკადასტრო საზღვარი	ხანობრივი ნაკვეთობა	ვალდებულება





+995 032 00 10 00

info@ag.ge

www.ag.ge

N გ-4062  
31/12/2020

4062-გ-2-202012311042



სან პეტროლიუმ ჯორჯიას  
დირექტორს ქრეიგ სთივენს ქრამერს

შპს „საქართველოს მელიორაცია“ განიხილა თქვენი 14/12/2020 წლის N1-386 წერილი, რომელიც ეხება მცხეთის მუნიციპალიტეტის სოფელ ნატახტარში „სან პეტროლიუმ ჯორჯიას“ კუთვნილ ავტოგასამართ სადგურზე რეკონსტრუქციის ჩატარებას, სადაც გადის ლამი-მისაქციელის მაგისტრალური არხის გ-11 გამანაწილებელი.

გაცნობთ, რომ შპს „საქართველოს მელიორაცია“ არ არის წინააღმდეგი ჩატაროთ ავტოგასამართ სადგურზე სარეკონსტრუქციო სამუშაოები იმ შემთხვევაში, თუ თქვენს მიერ გადმოგზავნილ წერილში მითითებული სამუშაოები შესრულდება სრული ტექნიკური პირობების დაცვით.

აგრეთვე, უნდა გაითვალისწინოთ სარწყავი არხის გასხვისების ზოლი, რომელიც შეადგენს 4 მეტრს არხის ორივე მხარეს.

მილის გატარება უნდა განხორციელდეს მიწისქვეშა კომუნიკაციის სახით გასხვისების ზოლიდან და არხზე გადამსვლელი მილის ამოვიდეს ვერტიკალურად არხის ბერმიდან 1 მეტრის დაშორებით.

არხზე გადამსვლელი მილის სიმაღლე, არხის ბერმის ზედაპირიდან, უნდა იყოს არანაკლებ 1 მეტრისა.

აგრეთვე სამუშაოების შესრულების პერიოდში საჭიროა დაესწროს შ.პ.ს. „საქართველოს მელიორაციის“ წარმომადგენელი, რათა სამუშაოების შესრულების დროს გამოირიცხოს სარწყავი სისტემის ექსპლუატაციისათვის ხელის შეშლელი პირობების წარმოქმნა.

(საკონტაქტო პირი საგურამო-მუხრანის სერვის ცენტრის უფროსის მოადგილე ექსპლუატაციის დარგში აკაკი ჟორდანია 577 08 01 82).

პატივისცემით



გიორგი ხუბუა

ექსპლუატაციის დირექტორი

