

სოფლის განვითარების სააგენტო

83 2-3

სოფლის განვითარების სააგენტო

სოფლის განვითარების სააგენტო ახორციელებს პროგრამებსა და პროექტებს, როგორც სასოფლო-სამეურნეო დარგის ხელშეწყობისთვის, ასევე გარემოს დაცვისა და სოფლის განვითარების მიმართულებით.



გარემოს ეროვნული სააგენტო

83 10

გარემოს ეროვნული სააგენტო

გარემოს ეროვნული სააგენტო ახორციელებს ატმოსფერული ჰაერის, წყლისა და ნიადაგის კვლევებს, პიდრომეტეოროლოგიური და გეოლოგიური მონიტორინგის მონიტორინგს, ამინდისა და კლიმატურ პირობებზე დაკვირვებას, ასევე შავი ზღვის ბიომრავალფეროვნების კვლევას.



ღვინის ეროვნული სააგენტო

83 4

ღვინის ეროვნული სააგენტო

საქართველოს მევენახეობა-მეღვინეობის დარგისთვის, 2021 წელი განსაკუთრებით წარმატებული იყო ორი მიმართულებით: ექსპორტზე გავიდა დამოუკიდებელი საქართველოს ისტორიაში ყველაზე დიდი რაოდენობის ღვინო და კახეთსა და რაჭა-ლეჩხუმის რეგიონებში დასრულდა მევენახეობის კადასტრის პროგრამა.



მინის მდგრადი მართვისა და მინათსარგებლობის მონიტორინგის ეროვნული სააგენტო

83 11

მინის მდგრადი მართვისა და მინათსარგებლობის მონიტორინგის ეროვნული სააგენტო

ახლად შექმნილმა მინის მდგრადი მართვისა და მინათსარგებლობის მონიტორინგის ეროვნულმა სააგენტომ უნდა უზრუნველყოს მინის ბალანსის შედგენა, სასოფლო-სამეურნეო დანიშნულების მინის რესურსების აღრიცხვა და მონაცემთა ერთიანი ბაზის შექმნა.



სოფლის მეურნეობის სახელმწიფო ლაბორატორია

83 5

სოფლის მეურნეობის სახელმწიფო ლაბორატორია

სსიპ სოფლის მეურნეობის სახელმწიფო ლაბორატორიის (SLA) საქმიანობის ძირითად სფეროს წარმოადგენს ცხოველთა (მ.შ. ფრინველი, თევზი, ფუტკარი) და მცენარეთა დაავადებების დიაგნოსტიკა, ასევე სურსათისა და სახმელეთ ნების კვლევა.



დაცული ტერიტორიების სააგენტო

83 12

დაცული ტერიტორიების სააგენტო

სსიპ დაცული ტერიტორიების სააგენტოს საქმიანობის სფეროს წარმოადგენს სახელმწიფო ნაკრძალების, ეროვნული პარკების, ბუნების ძეგლების, ადგილობრივი, დაცული ლანდშაფტების, ბიოსფერული რეზერვატების, მსოფლიო მემკვიდრეობის უბნების და საერთაშორისო მნიშვნელობის მქონე ქარბუნების ტერიტორიების სისტემების მართვა.



სურსათის ეროვნული სააგენტო

83 6

სურსათის ეროვნული სააგენტო

სააგენტოს მუშაობის უმთავრესი მიმართულებებია ადამიანის სიცოცხლისა და ჯანმრთელობის, ცხოველთა ჯანმრთელობისა და კეთილდღეობის, მცენარეთა სივანის დაცვა.



ეროვნული სატყეო სააგენტო

83 13

ეროვნული სატყეო სააგენტო

ეროვნული სატყეო სააგენტო ქვეყანაში ტყის მართვის ძირითადი ორგანოა. სააგენტოს ძირითად ფუნქციას ტყის მდგრადი მართვა, ტყის მოვლა-აღდგენა და ტყის ტერიტორიაზე ბიოლოგიური მრავალფეროვნების კომპონენტების მდგრადი გამოყენება წარმოადგენს.



საქართველოს მელიორაცია

83 7

საქართველოს მელიორაცია

მინების მელიორაცია, სარწყავი და დამშრები სისტემების მშენებლობა, ექსპლუატაცია და მართვა მნიშვნელოვან სფეროს წარმოადგენს, რომელმაც უნდა უზრუნველყოს ქვეყანაში ინტენსიური და ეფექტიანი სასოფლო-სამეურნეო წარმოებისთვის საჭირო პირობების შექმნა.



სოფლის მეურნეობის სამეცნიერო-კვლევითი ცენტრი

83 14

სოფლის მეურნეობის სამეცნიერო-კვლევითი ცენტრი

სსიპ სოფლის მეურნეობის სამეცნიერო-კვლევითი ცენტრი საქმიანობას: მცენარეთა და ცხოველთა გენეტიკური რესურსების, ვეტერინარიის, საკვებწარმოების, ნიადაგის ნაყოფიერების, ბიოგრონარმოების, მცენარეთა ინტეგრირებული დაცვის, სერტიფიცირების, უნახვა-გადამუშავების, რისკის შეფასების და სხვა მიმართულებებით, 28 საცდელ ბაზაზე ახორციელებს.



გარემოსდაცვითი ზედამხედველობის დეპარტამენტი

83 8-9

გარემოსდაცვითი ზედამხედველობის დეპარტამენტი

გარემოსდაცვითი ზედამხედველობის დეპარტამენტი გარემოს დაცვისა და ბუნებრივი რესურსებით სარგებლობის სფეროში სახელმწიფო კონტროლის უზრუნველყოფს. გარემოსდაცვითი სახელმწიფო კონტროლის გარდა პირდაპირ კავშირშია დეპარტამენტის გაძლიერებასა და მისი შესაძლებლობების გაზრდასთან.



გარემოსდაცვითი ინფორმაციისა და განათლების ცენტრი

83 15

გარემოსდაცვითი ინფორმაციისა და განათლების ცენტრი

გარემოსდაცვითი ინფორმაციისა და განათლების ცენტრის ძირითადი მიზანია საზოგადოების გარემოსდაცვითი და აგრარული განათლების ხელშეწყობა და ცნობიერების ამაღლება, გარემოსდაცვითი გადაწყვეტილების მიღების პროცესში საზოგადოების ჩართულობა და აღნიშნული მიმართულებებით ინფორმაციული ხელშეწყობის უზრუნველყოფა.



ბირთვული და რადიაციული უსაფრთხოების სააგენტო

83 9

ბირთვული და რადიაციული უსაფრთხოების სააგენტო

სსიპ ბირთვული და რადიაციული უსაფრთხოების სააგენტოს საქმიანობის ძირითადი მიზანია ადამიანისა და გარემოს დაცვა რადიაციის მავნე ზემოქმედებისგან.

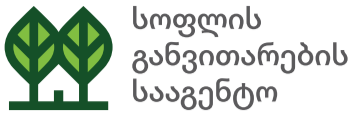


ველური ბუნების ეროვნული სააგენტო

83 16

ველური ბუნების ეროვნული სააგენტო

გარემოს დაცვისა და სოფლის მეურნეობის სამინისტროს ველური ბუნების ეროვნული სააგენტო მუშაობს საქართველოს ფლორისა და ფაუნის, ენდემური და იშვიათი სახეობების აღდგენაზე, ადგილობრივი სახეობათა და მათი კაბიტატების აღრიცხვასა და მონიტორინგზე.



სოფლის განვითარების სააგენტო

სოფლის განვითარების სააგენტო ახორციელებს პროგრამებსა და პროექტებს, როგორც სასოფლო-სამეურნეო დარგის ხელშეწყობისთვის, ასევე გარემოს დაცვისა და სოფლის განვითარების მიმართულებით.



2021 წელს განხორციელებული პროგრამები:

შეღავათიანი აგროკრედიტის პროექტი

სოფლის მეურნეობის პირველადი წარმოების, გადამამუშავებელი და შენახვა-რეალიზაციის საწარმოო პროცესების გაუმჯობესების მიზნით, შეღავათიანი აგროკრედიტის პროექტის მეშვეობით, სოფლის მეურნეობის სხვადასხვა დარგში, 2021 წლის განმავლობაში, 449 მლნ ლარზე მეტის მობილიზება იქნა შესაძლებელი. 2021 წლის განმავლობაში, გაცემულია 449,065,540 ლარის ღირებულების 4,863 სესხი, სააგენტოს მიერ გაცემულმა თანადაფინანსებამ 80,066,158 ლარი შეადგინა.

სახელმწიფო პროგრამა „დანერგე მომავალი“

პირველადი წარმოების ზრდის, გადამამუშავებელი მრეწველობისთვის ნედლეულის ადგილობრივი პროდუქციის ბაზის შექმნისა და იმპორტირებული პროდუქციის ქართული პროდუქციით ჩანაცვლების მიზნით, ხორციელდება სახელმწიფო პროგრამა „დანერგე მომავალი“.

სახელმწიფო პროგრამით „დანერგე მომავალი“ ბაღების კომპონენტისა და კენკროვნების დაფინანსების ქვეკომპონენტის ფარგლებში ახალი მრავალწლოვანი ბაღი 2,500 ჰა-ზე მეტ ფართობზე გაშენდა. მათ შორის, ნუში 590.84 ჰა-ზე, ლურჯი მოცვი 404.90 ჰა-ზე და თხილი 285.98 ჰა-ზე შესაბამისი ხელშეკრულებით განსაზღვრული სააგენტოს თანადაფინანსების ოდენობა 22 მლნ ლარს აჭარბებს.

ბაღების კომპონენტის ფარგლებში 342 ბენეფიციარს გაუფორმდა 356 ხელშეკრულება. დაკონტრაქტებული ფართობი შეადგენს 2,339.05 ჰა-ს. ინვესტიციის ოდენობაა 37,810,912 ლარი, საიდანაც ხელშეკრულებით განსაზღვრულმა სააგენტოს თანადაფინანსებამ 16,639,674 ლარი შეადგინა.

მრავალწლიანი კულტურ(ებ)ის ბაღში, პლანტაციაში, ვენახში დაზიანებული ნერგების ჩანაცვლების კომპონენტის ფარგლებში 1 ბენეფიციარს გაუფორმდა 1 ხელშეკრულება. დაკონტრაქტებული ფართობი შეადგენს 0.78 ჰა-ს. ინვესტიციის ოდენობაა 9,750 ლარი, საიდანაც ხელშეკრულებით განსაზღვრულმა სააგენტოს თანადაფინანსებამ შეადგინა 7,500 ლარი.

კენკროვანი კულტურების დაფინანსების ქვეკომპონენტის ფარგლებში, 416 ბენეფიციარს გაუფორმდა 418 ხელშეკრულება. დაკონტრაქტებული ფართობი შეადგენს 165.55 ჰა-ს. ინვესტიციის ოდენობაა 5,630,562 ლარი, საიდანაც ხელშეკრულებით განსაზღვრულმა სააგენტოს თანადაფინანსებამ შეადგინა 5,630,562 ლარი.

სანერგე მეურნეობების კომპონენტის ფარგლებში, 1 ბენეფიციარს გაუფორმდა 1 ხელშეკრულება. ინვესტიციის ოდენობაა 717,000 ლარი, საიდანაც ხელშეკრულებით განსაზღვრულმა სააგენტოს თანადაფინანსებამ 250,000 ლარი შეადგინა.

სეტყვის სანაღმდეგო სისტემების მოწყობის თანადაფინანსების კომპონენტის ფარგლებში, 5 ბენეფიციარს გაუფორმდა 6 ხელშეკრულება. დაკონტრაქტებული ფართობი შეადგენს 63.63 ჰა-ს. ინვესტიციის ოდენობაა 3,978,000 ლარი, საიდანაც ხელშეკრულებით განსაზღვრულმა სააგენტოს თანადაფინანსებამ შეადგინა 306,450 ლარი;

შესაწამლი აპარატის შესყიდვის დაფინანსების კომპონენტის ფარგლებში, 1 უნიკალურ ბენეფიციარს გაუფორმდა 1 ხელშეკრულება. ინვესტიციის ოდენობაა 7,276 ლარი, საიდანაც ხელშეკრულებით განსაზღვრულმა სააგენტოს თანადაფინანსებამ შეადგინა 5,000 ლარი.

წვეთოვანი სარწყავი სისტემის მოწყობის დაფინანსების კომპონენტის ფარგლებში, 43 უნიკალურ ბენეფიციარს გაუფორმდა 44 ხელშეკრულება. დაკონტრაქტებული ფართობი შეადგენს 198.94 ჰა-ს. ინვესტიციის ოდენობაა 932,973 ლარი, საიდანაც ხელშეკრულებით განსაზღვრულმა სააგენტოს თანადაფინანსებამ შეადგინა 445,738 ლარი;

ჭის/ჭაბურღილის/სატუმბი სადგურის მოწყობის თანადაფინანსების კომპონენტის ფარგლებში 76 უნიკალურ ბენეფიციარს გაუფორმდა 77 ხელშეკრულება. დაკონტრაქტებული ფართობი შეადგენს 405.43 ჰა-ს. ინვესტიციის ოდენობაა 2,170,873 ლარი, საიდანაც ხელშეკრულებით განსაზღვრულმა სააგენტოს თანადაფინანსებამ შეადგინა 1,046,724 ლარი.

გადაამუშავებული და შენახვითი საწარმოების თანადაფინანსების პროექტი

პირველადი პროდუქციის მოსავლის ზრდის პარალელურად მნიშვნელოვან პრიორიტეტად რჩება შემნახველი და გადამამუშავებელი საწარმოების შექმნის ხელშეწყობა. გადამამუშავებელი და შემნახველი საწარმოების თანადაფინანსების პროექტის ფარგლებში, დაფინანსდა 12 გადამამუშავებელი და 51 შემნახველი საწარმო, ჯამური საინვესტიციო ღირებულება 87 მლნ ლარს აჭარბებს.

აგროდაზღვევის პროგრამა

2021 წელს, აგროდაზღვევის პროგრამით დაზღვეული ფართობი 19,000 ჰა-ს აჭარბებს. პროგრამის ფარგლებში, 2021 წელს (31.12.2021 მდგომარეობით), გაცემულია 19,480 პოლისი სააგენტოს პრემიის წილი 9 მლნ ლარს აჭარბებს.

ჩაის კლანტაციების რეაბილიტაციის სახელმწიფო პროგრამა „ქართული ჩაი“

პროგრამის „ქართული ჩაი“ ფარგლებში 17 უნიკალურ ბენეფიციარს გაუფორმდა 17 ხელშეკრულება (2021 წლის მდგომარეობით). დაკონტრაქტებული ფართობი შეადგენს 611.22 ჰა-ს. ინვესტიციის ოდენობაა 2,207,465 ლარი, საიდანაც ხელშეკრულებით განსაზღვრულმა სააგენტოს თანადაფინანსებამ 1,535,393 ლარი შეადგინა.

სასოფლო-სამეურნეო მექანიზაციის თანადაფინანსების სახელმწიფო პროგრამა

სასოფლო-სამეურნეო ტექნიკაზე ხელმისაწვდომობის გაზრდის მიზნით, 2021 წელს ამოქმედდა „სასოფლო-სამეურნეო მექანიზაციის თანადაფინანსების სახელმწიფო პროგრამა“. 2,309 უნიკალურ ბენეფიციარს გაუფორმდა 2,309 ხელშეკრულება (2021 წლიდან 2021 წლის 31 დეკემბრის მდგომარეობით). ინვესტიციის ოდენობამ შეადგინა 140,835,299 ლარი, საიდანაც ხელშეკრულებით განსაზღვრული სააგენტოს თანადაფინანსებამ 45,455,597 ლარი.



მოსავლის ამღები სასოფლო-სამეურნეო ტექნიკის თანადაფინანსების პროგრამა

2021 წელს განხორციელდა „მოსავლის ამღები სასოფლო-სამეურნეო ტექნიკის თანადაფინანსების პროგრამა“, რომლის ფარგლებში, 2021 წელს (31.12.2021 მდგომარეობით), 88 ბენეფიციარს გაუფორმდა 89 ხელშეკრულება. ინვესტიციის ოდენობამ შეადგინა 10,748,411 ლარი, საიდანაც ხელშეკრულებით განსაზღვრული სააგენტოს თანადაფინანსება 4,533,741 ლარია.

სოფლის განვითარების პროგრამა

პროგრამის ფარგლებში, 2021 წელს (31.12.2021 მდგომარეობით), 35 ბენეფიციარს გაუფორმდა 35 ხელშეკრულება. ინვესტიციის ოდენობამ შეადგინა 4,894,158 ლარი, საიდანაც ხელშეკრულებით განსაზღვრული სააგენტოს თანადაფინანსებაა 3,501,744 ლარი.

მერქანობის დარგის მოდერნიზაციისა და ბაზარზე წვდომის სახელმწიფო პროგრამა

პროგრამის ფარგლებში, 2021 წელს, 96 უნიკალურ ბენეფიციარს გაუფორმდა 96 ხელშეკრულება. ინვესტიციის ოდენობამ შეადგინა 7,649,017 ლარი, საიდანაც ხელშეკრულებით განსაზღვრული სააგენტოს თანადაფინანსებაა 5,355,363 ლარი.

საქართველოს მასშტაბით სულ (31.12.2021) რეგისტრირებულია 817 სასოფლო-სამეურნეო სტატუსის მქონე კოოპერატივი, მათ შორის 2021 წლის განმავლობაში რეგისტრირებულია 27 სასოფლო-სამეურნეო კოოპერატივი.

მაღალმთიან რეგიონებში სახელმწიფო საკუთრებაში არსებული სათიბ-საძოვრების რაციონალური გამოყენების სახელმწიფო პროგრამა

პროგრამის ფარგლებში, 31.12.2021 მდგომარეობით, 1 სასოფლო-სამეურნეო კოოპერატივს გაუფორმდა 1 ხელშეკრულება. ინვესტიციის ოდენობამ შეადგინა 60,000 ლარი, საიდანაც ხელშეკრულებით განსაზღვრული სააგენტოს თანადაფინანსებაა 54,000 ლარი.

მეფუტკრეობის სასოფლო-სამეურნეო კოოპერატივების მხარდაჭერის პროგრამა

პროგრამის ფარგლებში, 2021 წელს, 6 სასოფლო-სამეურნეო კოოპერატივს გაუფორმდა ხელშეკრულება ინვესტიციის ოდენობამ შეადგინა 126,564 ლარი, საიდანაც ხელშეკრულებით განსაზღვრული სააგენტოს თანადაფინანსებაა 99,991 ლარი.

რძის მწარმოებელი სასოფლო-სამეურნეო კოოპერატივების მხარდაჭერის პროგრამა

2021 წელს (31.12.2021 მდგომარეობით), 5 სასოფლო-სამეურნეო კოოპერატივს გაუფორმდა ხელშეკრულება. ინვესტიციის ოდენობამ შეადგინა 509,955 ლარი, საიდანაც ხელშეკრულებით განსაზღვრული სააგენტოს თანადაფინანსებაა 481,013 ლარი.

ფარმატა/ფარმერთა რეგისტრაციის პროექტი

პროექტის ფარგლებში, 2021 წელს, განხორციელებული ღონისძიებების შედეგად, 20,399 ფერმერი/ფერმერული მეურნეობა დარეგისტრირდა. სულ, პროექტის დაწყებიდან დარეგისტრირებული ფერმერების/ფერმერული მეურნეობების რაოდენობამ 155,053 ერთეული შეადგინა.

არასტანდარტული ვაშლის მოსავლის რეალიზაციის ხელშეწყობის პროგრამა

პროგრამის ფარგლებში 2021 წელს (31.12.2021 მდგომარეობით), კომპანიების მიერ შესყიდული არასტანდარტული ვაშლის რაოდენობამ შეადგინა 35,388,198 კგ საერთო ღირებულებით 9,317,259 ლარი. სააგენტოს მიერ გასანევი სუბსიდიის მოცულობა 3,538,820 ლარია.

ხორბლის ფაქვილის სუბსიდირების სახელმწიფო პროგრამა

აღნიშნული პროგრამა რამდენიმე ეტაპად განხორციელდა.

პირველი ეტაპი: 2020 წლის 10 დეკემბერს, 6 კომპანიასთან გაფორმდა 6 ხელშეკ-

რულება. ხელშეკრულებით განსაზღვრული სუბსიდირებული/დასასუბსიდირებელი ფქვილის მოცულობამ შეადგინა 19,200 ტონა, ხოლო სუბსიდიის ჯამურმა ოდენობამ კი, 3,812,000 ლარი (აქედან, სუბსიდირება გაცემულია 13,817 ტონა ფქვილზე 2,740,739 ლარის ოდენობით, სუბსიდია მიიღო ექვსმა კომპანიამ);

მეორე ეტაპი: 2021 წლის 01 თებერვალს, 7 კომპანიასთან გაფორმდა 7 ხელშეკრულება. ხელშეკრულებით განსაზღვრული სუბსიდირებული/დასასუბსიდირებელი ფქვილის მოცულობამ შეადგინა 20,000 ტონა, ხოლო სუბსიდიის ჯამურმა ოდენობამ კი 5,969,500 ლარი (აქედან, სუბსიდირება გაცემულია 14,552 ტონა ფქვილზე 4,341,034 ლარის ოდენობით, სუბსიდია მიიღო შვიდმა კომპანიამ);

მესამე ეტაპი: 2021 წლის 01-14 აპრილს, 8 კომპანიასთან გაფორმდა 9 ხელშეკრულება. ხელშეკრულებით განსაზღვრული სუბსიდირებული/დასასუბსიდირებელი ფქვილის მოცულობამ შეადგინა 30,000 ტონა, ხოლო სუბსიდიის ჯამურმა ოდენობამ კი 11,725,000 ლარი (აქედან, სუბსიდირება გაცემულია 25,995 ტონა ფქვილზე 10,125,362 ლარის ოდენობით, სუბსიდია მიიღო რვა კომპანიამ).

აგროდინამიკით ხელშეწყობის პროგრამა

პროგრამის ფარგლებში, 2021 წელს (31.12.2021 მდგომარეობით), 6,642 ბენეფიციარმა 4,199.35 ტონა მოცულობის აგროდინამიკის ფასდაკლების ბარათები მიიღო. აქედან, ბენეფიციარებმა 1,473.47 ტონა საწვავი ჩაახსეს.

სასოფლო-სამეურნეო დანიშნულების მიწის ნაკვეთების მესაკუთრეთა ხელშეწყობის სახელმწიფო პროგრამა

პროგრამის ფარგლებში, 2021 წლის 30 ივნისის მდგომარეობით, 259,509 ფერმერს დაერიცხა აგროქულები. დარიცხული სუბსიდიის ოდენობა შეადგენს 33,306,118 ლარს, საიდანაც 449 სპეციალიზირებულ სავაჭრო ობიექტებში უკვე განაღდებულია 31,273,790 ლარი.

ტექნიკური დახმარების სახელმწიფო პროგრამა

პროგრამის ფარგლებში, 2021 წელს (31.12.2021 მდგომარეობით), გაფორმდა 33 ხელშეკრულება; აქედან, 4 ხელშეკრულება გაფორმდა სასოფლო-სამეურნეო კოოპერატივებისთვის წარმომებული პროდუქციის საბოლოო სასაქონლო სახის მისაცემად საჭირო აღჭურვილობის შეძენის მიზნით. 16-მა ბენეფიციარმა დანერგა სურსათის უვნებლობის საერთაშორისო სტანდარტი (HACCP, ISO-22000, GLOBAL G.A.P), ხოლო 9 ბენეფიციარმა მოახდინა პროდუქციის/კომპანიის ბრენდირება. აქტივობების/პროექტების ჯამური ღირებულებაა 500,701 ლარი და 19,725 აშშ დოლარი, საიდანაც სააგენტოს თანადაფინანსების წილი აქტივობების/პროექტების ღირებულებაში შეადგენს 362,205 ლარს და 5,917 აშშ დოლარს. სააგენტოს მიერ გაცემული თანადაფინანსებაა 272,722 ლარი.

იმერეთის აგროზონა

2021 წელს განხორციელდა „იმერეთის აგროზონის“ პროექტის მეორე ფაზა, რომლის ფარგლებშიც, 2021 წლის მარტში გამოცხადდა საერთაშორისო ინტერესთა გამოხატვა (არასავალდებულო), პოტენციური ინვესტორების კვლევის მიზნით, რომლის ფარგლებშიც შემოვიდა 50-ზე მეტი განაცხადი დაინტერესებული აპლიკანტებისგან; 2021 წლის ნოემბერში ინტერესთა გამოხატვის შედეგების შესაბამისად, გამოცხადდა წინადადებების მიღება (Request for Proposals), რომლის მიზანია ინვესტორების შერჩევა და შესაბამისი ხელშეკრულებების გაფორმება. აღნიშნული პროცესი მიმდინარეობს შეუფერხებლად.

საინფორმაციო-საკონსულტაციო მომსახურება

სოფლის განვითარების სააგენტოს რეგიონული საინფორმაციო-საკონსულტაციო სამსახურების მუნიციპალური წარმომადგენლების მიერ დარგობრივ საკითხებსა და სახელმწიფო ხელშეწყობის პროგრამებთან დაკავშირებით გაიცა 17,250 კონსულტაცია, შეხვედრა გაიმართა 800-ზე მეტ სოფელში.

ცხელი ხაზი

საინფორმაციო დეპარტამენტის (ცხელი ხაზი 1501/153) მიერ, 2021 წლის მაჩვენებლებით, სატელეფონო მომსახურება გაენია 108,187 დაინტერესებულ პირს, ხოლო ონლაინ სერვისის საშუალებით 20,461 დაინტერესებულ პირს.





ღვინის ეროვნული სააგენტო

საქართველოს მევენახეობა-მეღვინეობის დარგისთვის, 2021 წელი განსაკუთრებით წარმატებული იყო ორი მიმართულებით: ექსპორტზე გავიდა დამოუკიდებელი საქართველოს ისტორიაში ყველაზე დიდი რაოდენობის ღვინო და კახეთსა და რაჭა-ლეჩხუმის რეგიონებში დასრულდა მევენახეობის კადასტრის პროგრამა.



ექსპორტი

2021 წელს, საქართველოდან, მსოფლიოს 62 ქვეყანაში ექსპორტირებულია 107 მილიონი ბოთლი ღვინო, ხოლო ექსპორტით მიღებულმა შემოსავალმა 250 მლნ აშშ დოლარი შეადგინა, რაც ასევე რეკორდულად მაღალი მაჩვენებელია. როგორც ექსპორტირებული ღვინის რაოდენობა, ისე ექსპორტით მიღებული შემოსავალი, 2020 წელთან შედარებით 16%-ით არის გაზრდილი. ექსპორტის ზრდის დინამიკა შენარჩუნებულია სტრატეგიულ ბაზრებზე, სადაც ქართული ღვინის პოპულარიზაციისა და ცნობადობის გაზრდის მიზნით, ღვინის ეროვნული სააგენტო მარკეტინგულ ღონისძიებებს ახორციელებდა: პოლონეთი - 34% (7,003,031 ბოთლი), ჩინეთი - 29% (5,934,937 ბოთლი), აშშ - 19% (1,084,278 ბოთლი), გერმანია - 28% (892,348 ბოთლი), ლატვია - 19% (1,900,519 ბოთლი), ლიეტუვა - 45% (986,740 ბოთლი), იაპონია - 12% (197,638 ბოთლი) და დიდი ბრიტანეთი - 71% (736,391 ბოთლი). სულ ჯამში ღვინის, ბრენდის, ჭაჭის, საბრენდე სპირტისა და ჩამოსასხმელი ბრენდის ექსპორტის შედეგად მიღებულია 400 მლნ აშშ დოლარამდე შემოსავალი, რაც 18%-ით მეტია 2020 წლის ანალოგიური პერიოდის მაჩვენებელზე.

ვენახეობის კადასტრის პროგრამა

2021 წელს, ვენახეობის კადასტრის პროგრამის ფარგლებში, კახეთსა და რაჭა-ლეჩხუმის რეგიონებში 26540 ჰა ვენახის ფართობი აღინერა. პროგრამის ფარგლებში სულ აღნერილია 40 ათასი ჰა ვენახეობის ფართობი. საქართველოს ვენახეობის ეროვნული კადასტრის შექმნა უზრუნველყოფს რთველის პროცესის გამართვებას და გამჭვირვალედ ჩატარებას, წარმოებული ღვინის და სხვა ყურძნისეული პროდუქტის მიკვლევადობასა და ხარისხის უზრუნველყოფას. როგორც ზემოთ იყო აღნიშნული, გასულ წელს რაჭა-ლეჩხუმის რეგიონებში მევენახეობის კადასტრის პროგრამა დასრულდა, რომელიც მომავალ წლებში საქართველოს მევენახეობის ყველა რეგიონს მოიცავს.

რთველი

რთველი 2021-ის ფარგლებში, ყველა მევენახემ, ჯამში 23 ათასმა ფერმერმა, ყურძენი საწარმოებს ვენახეობის კადასტრის ამონაწერით ჩააბარა. რთველი 2021-ი ფარგლებში, 243 ათასი ტონა ყურძენი გადამუშავდა. მევენახეებმა ყურძნის რეალიზაციით 270 მლნ ლარზე მეტი შემოსავალი მიიღეს. საქართველოს მთავრობის გადანაწილებით, 2021 წლის რთველის მხარდასაჭერად, სუბსიდირების პროგრამა მოქმედებდა. სუბსიდია მიიღო ღვინის იმ კომპანიამ, რომელმაც კახეთის რეგიონში შესყიდული რქაწითელის ან კახური მწვანის ჯიშის 1 კგ ყურძნის სანაცვლოდ ყურძნის ჩამბარებელს გადაუხადა არანაკლებ 0,90 ლარი, ხოლო რაჭა-ლეჩხუმის რეგიონში ალექსანდროულისა და მუჯურეთის ჯიშის 1 კგ ყურძენში მევენახეს არანაკლებ 7 ლარი გადაუხადა. რთველის დროს, სტიქიამ რამდენჯერმე დააზიანა მოსავალი, ჯამში 5000 ჰა-მდე ფართობის ვენახები. კახეთის რეგიონში, სეტყვით დაზიანებული 15 ათას ტონამდე ყურძენი სახელმწიფო საწარმო შპს „მოსავლის მართვის კომპანიის“ მიერ სრულად დაზიანდა. მთავრობის გადანაწილებით, მევენახეებმა, რომლებსაც სეტყვამ 100%-ით გაუნადგურა მოსავალი, ერთჯერადი კომპენსაციის სახით თითოეულ 1 ჰექტარ ფართობზე 3000 ლარი მიიღეს.

ქართული ღვინის პოპულარიზაცია

ქართული ღვინის პოპულარიზაციისა და ცნობადობის გაზრდისკენ მიმართული ღონისძიებები, მსოფლიო პანდემიით გამოწვეული სირთულეების მიუხედავად, 2021 წელს აქტიურად გაგრძელდა. ქართული ღვინის ბაზრების დივერსიფიკაციისა და საექსპორტო პოტენციალის გაზრდის მიზნით, გააქტიურდა მარკეტინგული ღონისძიებები ქართული ღვინის სტრატეგიულ ბაზრებზე: აშშ, დიდი ბრიტანეთი, გერმანია, პოლონეთი, ბალტიისპირეთის ქვეყნები, ჩინეთი და იაპონია.

გასულ წელს, ღვინის ეროვნული სააგენტოს ორგანიზებითა და მხარდაჭერით ჩატარებული ღონისძიებებიდან აღსანიშნავია ნოემბერში აშშ-ს ქალაქებში პენსილვანიაში, ბოსტონსა და ფილადელფიაში გამართული „ქართული ღვინის ფორუმი“, ასევე ოქტომბრის ბოლოს შვეიცარიის კონფედერაციის დედაქალაქ ბერნში, გამართული ანალოგიური ღონისძიება - „ქართული ღვინის ფორუმი“. აღსანიშნავია ასევე, სამხრეთ კორეის დედაქალაქ სეულში მარტში გამართული გამოფენა „საქართველო მეღვინეობის აკვანი“;

ღვინის ეროვნული სააგენტოს მხარდაჭერით, ქართული ღვინის დეგუსტაციები მოეწყო აშშ-ში, პოლონეთში, გერმანიაში, იაპონიაში, ლატვიაში, ჩინეთში, დიდ ბრიტანეთში, მონაკოში, ასევე საფრანგეთის პრესტიჟულ გასტრონომიულ ფესტივალზე „SAVIM Printemps Salon des Vignerons et de la Gastronomie“, ხოლო საქართველოში საფერავის მეორე საერთაშორისო კონკურსი და რიგით მე-12 „ახალი ღვინის ფესტივალი“ ჩატარდა.

ქართული ღვინის ხარისხი

ღვინის ეროვნული სააგენტოს საქმიანობის ერთ-ერთი უმთავრესი მიზანი ქართული ღვინის მაღალი ხარისხის უზრუნველყოფის ხელშეწყობაა. სააგენტო აქტიურად მუშაობს, რათა ათეულ მილიონობით წარმოებული ბოთლი ქართული ღვინო საერთაშორისო სტანდარტებს აკმაყოფილებდეს. 2021 წლიდან, ქართული საექსპორტო ღვინის ხარისხის მონიტორინგის პროცესში საერთაშორისო აუდიტორული კომპანიები ჩაერთვნენ: სერტიფიცირებული საექსპორტო ქართული ღვინის ინსპექტირებას საერთაშორისო აუდიტორული კომპანიები „SGS“ და „Bureau Veritas“ გაფორმების ეკონომიკურ ზონაში ახორციელებენ. ხარისხის მონიტორინგის კუთხით აქტიურად გაგრძელდა საექსპორტო ღვინოების დეგუსტაციები, ასევე ღვინის საწარმოებში სახელმწიფო ზედამხედველობა და საინსპექციო კონტროლი.

ქვევრს დაცული გეოგრაფიული აღნიშვნის სტატუსი მიენიჭა

გასული წლის მნიშვნელოვანი სიახლეებიდან ასევე აღსანიშნავია, რომ ქვევრს დაცული გეოგრაფიული აღნიშვნის სტატუსი მიენიჭა. ქვევრი პირველი არასასურსათო პროდუქტია, რომელიც ადგილწარმოშობის დასახელებისა და გეოგრაფიული აღნიშვნის სახელმწიფო რეესტრს დაემატა. ქვევრის დასამზადებლად გამოიყენება მხოლოდ საქართველოს ტერიტორიაზე მოპოვებული ნედლეული და ის მხოლოდ საქართველოს ტერიტორიაზე მზადდება. აღნიშნული სპეციფიკაციების დაცვა ქართული ღვინის ხარისხის გაუმჯობესებისკენ გადადგმული კიდევ ერთი ნაბიჯია. ქვევრის გეოგრაფიულ აღნიშვნად დაცვა განსაკუთრებით მნიშვნელოვანია საქართველოსთვის, ქვეყნისთვის, რომელსაც მეღვინეობის 8-ათასწლიანი უწყვეტი ისტორია აქვს. ქართული ტრადიციული მეთოდით ღვინის დაყენება ეროვნულ საღვინე ჭურჭელს - ქვევრს უკავშირდება.



სოფლის მეურნეობის სახელმწიფო ლაბორატორია

სსიპ სოფლის მეურნეობის სახელმწიფო ლაბორატორიის (SLA) საქმიანობის ძირითად სფეროს წარმოადგენს ცხოველთა (მ.შ. ფრინველი, თევზი, ფუტკარი) და მცენარეთა დაავადებების დიაგნოსტიკა, ასევე სურსათისა და სასმელი წყლის კვლევა.

ლაბორატორია კომპეტენციის ფარგლებში ჩართულია ქვეყნის მასშტაბით დაავადების კერის სალიკვიდაციო და საკარანტინო ღონისძიებებში და ხელს უწყობს ახალი სადიაგნოსტიკო მეთოდების აპრობაციასა და დანერგვას.



სსიპ სოფლის მეურნეობის სახელმწიფო ლაბორატორიის ქსელი მოიცავს თბილისის ლაბორატორიას, 2 ზონალურ-დიაგნოსტიკურ ლაბორატორიას (ქუთაისი, ახალციხე) და 10 რეგიონულ ლაბორატორიას (გორი, მარნეული, დუშეთი, გურჯაანი, ამბროლაური, ოზურგეთი, ზუგდიდი, ბათუმი, საჩხერე და მესტია).

სარიისის მართვა ლაბორატორიაში

ლაბორატორია ყოველწლიურად წარმატებით გადის საერთაშორისო აკრედიტაციას. 2021 წლის მონაცემებით, ლაბორატორია აკმაყოფილებს საერთაშორისო სტანდარტის ისო/იეკ 17025:2017/2018-ის მოთხოვნებს.

ეპიდ-ზედადვალობა ქვეყნის მასშტაბით

სსიპ სოფლის მეურნეობის სახელმწიფო რეგიონული ლაბორატორიები აქტიურად არიან ჩართული აშშ-ის თავდაცვის საფრთხის შემცირების სააგენტოს (DTRA) მიერ „ერთობლივი ბიოლოგიური თანამშრომლობის“ ფარგლებში, „ერთიანი ჯანმრთელობის“ პროგრამაში და სრულიად მზადყოფნაში არიან ეპიდ-აფეთქებების რისკის დროს, დროულად ჩაერთონ ლაბორატორიულ კომპონენტში.

აღსანიშნავია, რომ ქვეყანაში არსებული პანდემიით გამოწვეული საგანგებო მდგომარეობის გათვალისწინებით, სსიპ სოფლის მეურნეობის სახელმწიფო ლაბორატორიის ქსელში არსებული რეგიონული ლაბორატორიები აქტიურად მუშაობდნენ ყოველი რეგულაციისა და მოთხოვნის დაცვით.

ლაბორატორიის სპეციალისტთა გადამზადება/პროფესიული კომპეტენციის ტესტირების პროგრამა

ლაბორატორიაში მნიშვნელოვანი ყურადღება ეთმობა, როგორც სამეცნიერო-კვლევით საქმიანობას, ასევე, ლაბორატორიის სპეციალისტების კვალიფიკაციის ამაღლების ხელშეწყობას. უწყვეტად ხდება კადრების გადამზადება ლაბორატორიული კვლევის ახალი მეთოდების დანერგვის მიმართულებით. მიმდინარე წელს ლაბორატორიის სპეციალისტების სწავლებები მიმდინარეობდა ონლაინ რეჟიმში.

ლაბორატორია ჩართულია პროფესიული კომპეტენციის ტესტირების პროგრამაში. ეს იმას ნიშნავს, რომ ლაბორატორია აბარებს გამოცდებს პროფესიულ კვლევებში. მსგავს აქტივობებში მონაწილეობა წარმოადგენს როგორც ლაბორატორიის მიერ დამკვეთისათვის შეთავაზებული ტესტირების უტყუარობის და ვალიდურობის ობიექტურ დადასტურებას, ასევე აკრედიტაციის შენარჩუნების ერთ-ერთ სავალდებულო პირობას.

პროფესიული განათლების ხელშეწყობა

ლაბორატორიაში აქტიურად მიმდინარეობს პროფესიული სასწავლებლებიდან და უნივერსიტეტებიდან სტუდენტების ჩართვა საწარმოო პრაქტიკაში მათი მომავალი დასაქმების მიზნით. ამის საფუძველზე, საგრძნობლად გაიზარდა ახალგაზრდა კვალიფიციური ადამიანური რესურსი. აღსანიშნავია, რომ თანამშრომლების მიღების შემდეგ გრძელდება მათი პროფესიული განვითარება. დასაქმებულმა სტუდენტებმა უკვე მიიღეს მონაწილეობა რიგ სამუშაო სწავლებებსა და ტრენინგებში.

ლაბორატორია პროფესიული განათლების ხელშეწყობის მიზნით ჩართულია ევროკავშირის მიერ დაფინანსებულ სხვადასხვა პროექტებში. 2021 წელს ლაბორატორიაში, ევროკავშირის ERASMUS + პროექტისა და USAID-ის სოფლის მეურნეობის პროგრამის ფარგლებში, გაიმართა სტუდენტების გაცნობითი და სასწავლო ვიზიტები

ლაბორატორიაში. სტუდენტებმა სსიპ სოფლის მეურნეობის სახელმწიფო ლაბორატორიის შესაძლებლობებისა და აკრედიტებული მეთოდების შესახებ ინფორმაცია ადგილზე მიიღეს.

სტატისტიკა

2020 წლის მონაცემებთან შედარებით ლაბორატორიაში შემოსული კვლევის ნიმუშების რაოდენობა 2021 წელს 8%-ით გაიზარდა, ხოლო ჩატარებული კვლევების მაჩვენებელი 9%-ით არის გაზრდილი.

მცენარეთა მავნე ორგანიზმების დიაგნოსტიკის დაპარტამენტი

- 2021 წლის განმავლობაში შემუშავდა და დაინერგა 16 კვლევა;
- შემუშავდა და დამტკიცდა 19 სტანდარტული ოპერატიული პროცედურა;
- დეპარტამენტის ეროვნული აკრედიტაციის სფეროს დამატა 1 მეთოდი, ხოლო რეაკრედიტაცია გაიარა 15 მეთოდზე;
- დეპარტამენტის სპეციალისტებმა გაიარეს სხვადასხვა ტრენინგები;
- სხვადასხვა უნივერსიტეტის სტუდენტებმა ტრენინგი გაიარეს და გაეცნენ დეპარტამენტში არსებულ კვლევებს;
- მიმდინარეობდა მუშაობა შოთა რუსთაველის ფონდის მიერ დაფინანსებულ პროექტებზე;
- დეპარტამენტის სპეციალისტებმა წარადგინეს სამეცნიერო სტატიები საერთაშორისო კონფერენციაზე, სპეციალისტების სტატიები გამოქვეყნდა სამეცნიერო ჟურნალებში;
- სპეციალისტებმა მონაწილეობა მიიღეს საკვალიფიკაციო ტესტირებებში.

ცხოველთა დაავადებების დიაგნოსტიკის დაპარტამენტი

- 2021 წლის განმავლობაში შემუშავდა და დამტკიცდა 8 სტანდარტული ოპერაციული პროცედურა;
- სპეციალისტებმა მონაწილეობა მიიღეს სხვადასხვა ტრენინგსა და სწავლებებში;
- დეპარტამენტმა წარმატებით გაიარა ეროვნული აკრედიტაციის ცენტრის მიერ ყოველწლიური შეფასება და აკრედიტაციის სფეროს გაფართოების სააკრედიტაციო აუდიტი;
- ცვლილებები შევიდა ლაბორატორიების სამუშაოს აღწერილობაში;
- დღეის მდგომარეობით, ცხოველთა დაავადებების დიაგნოსტიკის დეპარტამენტში არსებულ ლაბორატორიებში აქტიურად მიმდინარეობს სხვადასხვა პროექტების გახორციელება;
- დეპარტამენტს ემსახურება ვივარიუმი.

სურსათის კვლევის დაპარტამენტი

- 2021 წლის განმავლობაში შემუშავდა 10 კვლევის მეთოდი;
- დეპარტამენტში განახლდა 27 სტანდარტული ოპერაციული პროცედურა;
- სპეციალისტებმა მონაწილეობა მიიღეს პრეისკურანტის განახლებაში;
- სპეციალისტებმა გაიარეს ონლაინ სწავლებები;
- დეპარტამენტმა წარმატებით გაიარა რეაკრედიტაცია და აკრედიტაცია ახალ მეთოდზე;
- მიმდინარე პერიოდში, სურსათის კვლევის დეპარტამენტში არსებულ ლაბორატორიებში, სტაჟირება გაიარა 10-მა სტუდენტმა.





სურსათის ეროვნული სააგენტო

სურსათის ეროვნული სააგენტო საქმიანობას ახორციელებს გარემოს დაცვისა და სოფლის მეურნეობის სამინისტროს მიერ განსაზღვრული სტრატეგიის შესაბამისად, რომლის პრიორიტეტული მიმართულებებია:

- სამომხმარებლო ბაზარზე ვითარების გაჯანსაღება და მოსახლეობის უვნებელი სურსათით უზრუნველყოფა;
- ქვეყნის დაცვა ცხოველთა სხვადასხვა დაავადებისაგან და ეპიზოოტიური კეთილსაიმედოობის შენარჩუნება;
- სასოფლო-სამეურნეო კულტურების დაცვა მცენარეთა მავნე ორგანიზმებისგან.



სააგენტო ღონისძიებებს სამივე მიმართულებით შეუფერხებლად ახორციელებს, თუმცა, ამავდროულად, მნიშვნელოვანია, გაგრძელდეს კოორდინირებული მუშაობა როგორც არსებული გამოწვევების დასაძლევად, ასევე თანამედროვე და ახალი მიდგომების დანერგვის მიმართულებით.

სურსათის უვნებლობა

სააგენტოს პრიორიტეტული მიმართულება მომხმარებლის უვნებელი სურსათით უზრუნველყოფის მიზნით, სამომხმარებლო ბაზრისა და კვების ობიექტების შემოწმებაა. 2021 წელს განხორციელდა 21 125 სახელმწიფო კონტროლი (ინსპექტირება - გეგმური - 7331; არაგეგმური - 501; გადამოწმება - 6346; ინსპექტირება აღიარების მინიჭების მიზნით - 215; დოკუმენტური შემოწმება - 6352; ზედამხედველობა - 380). გამოვლინდა 2000-მდე ადმინისტრაციული სამართალდარღვევა.

შემოწმებების პარალელურად, მიმდინარეობს წარმოებებში თანამედროვე სისტემების (HACCP) დანერგვა და ბიზნესსექტორთან აქტიური კომუნიკაცია მათი ინფორმირებულობის გაზრდის მიზნით.

ვეტერინარული კეთილსაიმედოობის უზრუნველყოფა

ცხოველთა ჯანმრთელობის დაცვის მიზნით, სააგენტოს ვეტერინარიის დეპარტამენტმა მასშტაბური სამუშაოები ჩაატარა. 2021 წელს განხორციელდა 5 მლნ-ზე მეტი ვეტერინარული მანიპულაცია, მათ შორის უფასო ვაქცინაცია ისეთი ინფექციური დაავადებების საწინააღმდეგოდ, როგორცაა: თურქული, ჯილეხი, ცოფი, ბრუცელოზი, ნოდულარული დერმატიტი, წვრილფეხა პირუტყვის ჭირი; სერომონიტორინგი (სისხლის ნიმუშების კვლევა), ასევე, ინსექტოაკარიციდული პრეპარატით დამუშავდა ყირიმ-კონგოს ეპიდემიოლოგიური კერები. მიმდინარეობს ცხოველთა იდენტიფიკაცია-რეგისტრაციის პროცესი.

პირველადი მონაცემებით, 2021 წელს იდენტიფიცირებულია 418 166 სული მსხვილფეხა, 230 849 სული წვრილფეხა პირუტყვი და 3 010 სული ღორი, რაც შესაბამისად ასახულია მონაცემთა ერთიან ბაზაში ვაქცინაციის შესახებ ინფორმაციასთან ერთად.

ცხოველების სეზონური გადარეკვისას, დაავადებების გავრცელების თავიდან აცილების მიზნით, ვეტერინარული ზედამხედველობის პუნქტებზე ექტოპარაზიტების საწინააღმდეგოდ დამუშავდა 1 015 945 სული მსხვილფეხა და წვრილფეხა პირუტყვი.

ვეტერინარული სახელმწიფო კონტროლის ფარგლებში, შემოწმდა 1042 ობიექტი, გამოვლინდა 144 სამართალდარღვევა.

გაგრძელდა ცხოველების ბაზრების დივერსიფიცირების პროცესი და გაიზარდა წვრილფეხა პირუტყვის ექსპორტი.

ფიტოსანიტარული კეთილსაიმედოობის უზრუნველყოფა

სააგენტოს მცენარეთა დაცვის დეპარტამენტი მთელი ქვეყნის მასშტაბით ატარებს მავნე ორგანიზმების საწინააღმდეგო ღონისძიებებს, რაც ხელს უწყობს მწვანე საფარის შენარჩუნებას და ეკონომიკური ზარალის თავიდან აცილებას. 2021 წელს, აღმოსავლეთ საქართველოში აღინიშნა კალიების რაოდენობის ზრდა. მავნებლის საწინააღმდეგოდ სააგენტომ კახეთის, შიდა ქართლის, ქვემო ქართლის, მცხეთა-მთიანეთის, სამცხე-ჯავახეთის რეგიონებში სპეციალიზებული ტექნიკით დაამუშავა 120 000 ჰა ფართობი.

COVID-19-ით გამოწვეული შეზღუდვების მიუხედავად, აზიური ფაროსანას საწინააღმდეგო ღონისძიებები შეუფერხებლად და გეგმის მიხედვით ჩატარდა.

დასავლეთ საქართველოს 33 მუნიციპალიტეტში დამუშავდა 186 000 ჰექტრამდე ფართობი. გარემოზე პესტიციდების დატვირთვის შემცირების მიზნით და გამოცდილების გათვალისწინებით, აქცენტი გაკეთდა „მოიზიდე და გაანადგურე“ ტექნოლოგიის გამოყენებაზე. სადგურები განთავსდა ტყის პერიმეტრებზე, სოფლის შიდა გზებზე და საცხოვრებელი სახლების მიმდებარე, არაყვავილოვან მცენარეებზე. ამ მიზნით, დამონტაჟდა 43 260 ერთეული ფერომონი.

ამავდროულად, მცენარეთა დაცვის დეპარტამენტი ატარებდა სამუშაოებს ამერიკული თეთრი პეპელას, სიმინდის ხვატარის და ტრანსმისიური დაავადებების გადამტანი მწერების საწინააღმდეგოდ.

2021 წელს, ქვეპროგრამის „მცენარეთა დაცვა და ფიტოსანიტარული კეთილსაიმედოობა“ ფარგლებში შემოწმდა 700-ზე მეტი სარეალიზაციო ობიექტი. ქვეყნის მასშტაბით აღებული და ლაბორატორიულად გამოკვლეულია პესტიციდის 332 და აგროქიმიკატის 50 ნიმუში.

2021 წელს გადაიხედა პესტიციდების ასორტიმენტი და დარეგისტრირდა ეფექტური, ადამიანისა და გარემოსათვის ნაკლებად საშიში პესტიციდები. მომზადდა და გამოქვეყნდა საქართველოს გარემოს დაცვისა და სოფლის მეურნეობის მინისტრის 2020 წლის 14 იანვრის # 2-29 ბრძანება „საქართველოში გამოსაყენებლად ნებადართული პესტიციდების სახელმწიფო კატალოგის დამტკიცების თაობაზე“, საქართველოს გარემოს დაცვისა და სოფლის მეურნეობის მინისტრის 2021 წლის 18 ივნისის N22-896 ბრძანება „საქართველოში გამოსაყენებლად ნებადართული პესტიციდების სახელმწიფო კატალოგის დამტკიცების თაობაზე“ საქართველოს გარემოს დაცვისა და სოფლის მეურნეობის მინისტრის 2020 წლის 14 იანვრის N2-29 ბრძანებაში ცვლილების შეტანის შესახებ. აღნიშნული კატალოგი მნიშვნელოვანია ფერმერებისათვის, ვინაიდან მასში მოცემულია პესტიციდების გამოყენების რეგლამენტები, ასევე ჰიგიენური და ეკოლოგიური ნორმატივები. კატალოგი წარმოადგენს ეფექტურ ინსტრუმენტს მაკონტროლებელი ორგანიზაციებისათვის.





საქართველოს
მელიორაცია
GEORGIAN
AMELIORATION



საქართველოს მელიორაცია

მინების მელიორაცია, სარწყავი და დამშრობი სისტემების მშენებლობა, ექსპლუატაცია და მართვა მნიშვნელოვან სფეროს წარმოადგენს, რომელმაც უნდა უზრუნველყოს ქვეყანაში ინტენსიური და ეფექტიანი სასოფლო-სამეურნეო წარმოებისთვის საჭირო პირობების შექმნა.



შპს საქართველოს მელიორაცია 2012-2021 წელი

განხორციელებული სამელიორაციო ინფრასტრუქტურის რეაბილიტაცია 385 პროექტი

სარეაბილიტაციო პროექტების სამუშაოების ჯამური ღირებულება 252.4 მლნ ლარი

სარეაბილიტაციო სამუშაოები ჩატარდა

სათავე ნაგებობა 38 ერთეული

სამელიორაციო არხი 3487კმ

სატუმბი სადგური 27 ერთეული

ექსპლუატაციის ფარგლებში მოწესრიგდა

სამელიორაციო არხი 16 868 კმ

სულ ჰიდროტექნიკური ნაგებობა 20 762 ერთეული

შპს „საქართველოს მელიორაცია“ 2012 წლიდან ქვეყნის მასშტაბით სარეაბილიტაციო პროექტებს ფორსირებულ რეჟიმში ახორციელებს. დღეისათვის სარწყავი სისტემების პრაქტიკულად ყველა დიდი მაგისტრალური არხი აღდგენილია.

გატარებული ღონისძიებების შედეგად, მელიორირებული სასოფლო-სამეურნეო მიწის ფართობი 3.5-ჯერ გაიზარდა და, დღეის მდგომარეობით, 200 ათას ჰექტარს შეადგენს. გასარწყავიანდა ისეთი სავარგულები, რომელიც ათეულობით წელი მოკლებული იყო საირიგაციო მომსახურებას.

შედეგად, ათასობით ფერმერს საშუალება მიეცა თავიანთ ფართობებში მოიყვანონ უფრო მეტი და კონკურენტუნარიანი სასოფლო-სამეურნეო კულტურები, რასაც სარწყავი წყლის უქონლობის გამო ვერ ახერხებდნენ.

2021 წელს, სარეაბილიტაციო პროგრამის ფარგლებში სამელიორაციო ინფრასტრუქტურის 48 პროექტი დასრულდა.

შედეგად:

დამატებით 4 635 ჰექტარი სავარგული სტაბილურად მოიწესრიგება; სარწყავი წლის მიწოდება გაუმჯობესდა 2530 ჰექტარზე. დაშრობილია დამატებით 240 ჰექტარი; ჭარბი წყლის მოცილება - 4,780 ჰექტარზე განხორციელდა.

- რეაბილიტაცია/ექსპლუატაციის ფარგლებში რეაბილიტირდა, გაიწმინდა და მოწესრიგდა ჯამში 1911 კმ სამელიორაციო არხი; შეკეთდა 1 სათავე ნაგებობა და 2 სატუმბი სადგური; სარემონტო სამუშაოები 2 925 ერთეულ სხვადასხვა ტიპის ჰიდროტექნიკურ ნაგებობაზე განხორციელდა.

2021 წლის ბოლოსთვის მიმდინარეობს 29 მლნ ლარის ღირებულების 26 გარდამავალი პროექტი.

შედეგად:

- სტაბილურად მოიწესრიგება დამატებით - 9 100 ჰექტარი სასოფლო-სამეურნეო სავარგული;

- სარწყავი წყლის მიწოდება გაუმჯობესდება 4345 ჰექტარზე.

მნიშვნელოვანი პროექტები

- კარბის სარწყავი სისტემის რეაბილიტაცია - 300 ჰექტარი სასოფლო-სამეურნეო მიწის ფართობი სტაბილურად ირწყვება
- რეაბილიტაცია ჩაუტარდა და ექსპლუატაციაში შევიდა შაუმიანი-ხიხანის სატუმბი სადგური - შედეგად, 30 წლიანი პაუზის შემდეგ, სოფლებს ხიხანსა და შაუმიანს სარწყავი წყალი მიეწოდება
- რეაბილიტირდა სოფელ რუისის სატუმბი სადგური - შედეგად, 1000 ჰექტარი სასოფლო-სამეურნეო მიწის ფართობი სტაბილურად მოიწესრიგება

მიმდინარე წელს კომპანიაში რეორგანიზაციის, ინვენტარიზაციის, ახალი პროგრამების დანერგვის კუთხით მნიშვნელოვანი პროცესები განხორციელდა:

- დამტკიცდა „შრომის უსაფრთხოების პოლიტიკის დოკუმენტი“, რომლის მეშვეობითაც ჩამოყალიბდა შპს „საქართველოს მელიორაცია“ სისტემაში დასაქმებულთა და სამუშაო სივრცეში მყოფ სხვა პირთა სიცოცხლესა და ჯანმრთელობასთან დაკავშირებული შრომის უსაფრთხოების საკითხების რეგულირების, არსებული და მოსალოდნელი საფრთხეების, უბედური შემთხვევებისა და პროფესიული დაავადებების თავიდან აცილების მაქსიმალური ხელშეწყობის, შესაბამისი პროცედურების, რისკების მართვის და შემცირების ღონისძიებების დაგეგმვის და განხორციელების საკითხები;
- განხორციელდა კომპანიის ინფრასტრუქტურის ყველა ობიექტზე საფრთხეების იდენტიფიცირება, რისკების შეფასება, რისკების მაქსიმალურად შემცირების ან აღმოფხვრის ღონისძიებების დაგეგმვა, დამატებითი კონტროლის საშუალებების შემოტანა;
- განხორციელდა არხებში არსებული წყლის გაზომვა და შესაბამისი მრუდების აგება, რომელთა ინტეგრირებაც მოხდა ჰიდრომეტრიულ ხელსაწყოებში. მიმდინარეობს მომსახურების შესყიდვის პროცესი არხში წყლის სიჩქარის გაზომვის, წყლის დონის დადგენისა და წყლის გამტარუნარიანობის გამოთვლის მეთოდოლოგიის შემუშავების შესახებ. აღნიშნული მეთოდოლოგიის საფუძველზე მოხდება შესაბამისი დასკვნის მიღება სსიპ საქართველოს სტანდარტებისა და მეტროლოგიის ეროვნული სააგენტოსგან, რაც იმის გარანტიაა, რომ წყლის გაზომვა მოხდება თანამედროვე სტანდარტების სრული დაცვით.
- მიმდინარეობს პროცედურები სიონისა და ალგეთის წყალსაცავებზე უსაფრთხოების სისტემის მონტაჟზე და 10 ინდუსტრიული დანიშნულების ჰიდრომეტრიული სადგურის მოწყობაზე.

ღონორი ორგანიზაციები და დაგვიხილ ღონისძიებები

სამელიორაციო ინფრასტრუქტურული პროექტების განხორციელებაში უმნიშვნელოვანესია ის საერთაშორისო მხარდაჭერა, რომელსაც ქვეყანა არაერთი დონორი ორგანიზაციისგან იღებს.

საქართველოს მელიორაცია თანამშრომლობს ევროპის საინვესტიციო ბანკთან (EIB); აზიის განვითარების ბანკთან (ADB), მსოფლიო ბანკთან (WB), საფრანგეთის განვითარების სააგენტოსთან (AFD)



- ევროპის საინვესტიციო ბანკს, საქართველოს გარემოს დაცვისა და სოფლის მეურნეობის სამინისტროსა და შპს „საქართველოს მელიორაციას“ შორის მომზადდა სამხმრთი ხელშეკრულება თანამშრომლობის შესახებ, რომელიც ითვალისწინებს ევროპის საინვესტიციო ბანკის მიერ გამოყოფილი გრანტის ფარგლებში საკონსულტაციო მომსახურების შესყიდვას, ზემო სამგორის საირიგაციო სისტემის ტექნიკურ-ეკონომიკური დასაბუთების განსაზღვრებად;
 - 2020 წლის დეკემბერში, აზიის განვითარების ბანკმა, დაამტკიცა ტექნიკური დახმარების პროგრამა (TRTA) საქართველოსთვის 900 ათასი აშშ დოლარის ოდენობით. გამოყოფილი ტექნიკური დახმარების საგრანტო პროგრამის ფარგლებში, ბანკმა დაიქირავა საკონსულტაციო კომპანია Landell Mills და ILF, იმისათვის, რომ დაეხმარონ გარემოს დაცვისა და სოფლის მეურნეობის სამინისტროსა და შპს „საქართველოს მელიორაციას“ ტექნიკურ-ეკონომიკური დოკუმენტების შემუშავებაში. საკონსულტაციო კომპანიები აღნიშნულ დოკუმენტებს 2022 წლის პირველ კვარტალში წარმოადგენენ.
- აზიის განვითარების ბანკის მიერ შემოთავაზებული „საქართველო - კლიმატგონივრული ირიგაციის სექტორის განვითარების პროგრამა“ ითვალისწინებს მოძველებული სარწყავი სისტემების მოდერნიზაციას საქართველოს აღმოსავლეთ ნაწილში. აღნიშნული მიმართულება მოიცავს ქვემო სამგორის სარწყავი სისტემის, მარცხენა მაგისტრალური არხის, მეორე და მესამე რიგის ქსელების მოდერნიზაციას.

- მსოფლიო ბანკის ფინანსური მხარდაჭერით, მიმდინარეობს და 2022 წელს დასრულდება საგარეჯოს მუნიციპალიტეტში, ქვემო სამგორის სარწყავი სისტემის მარჯვენა მაგისტრალური არხის და შიდა ქართლში, ზედა რუს სარწყავი სისტემების რეაბილიტაცია.
 - მსოფლიო ბანკის „ირიგაციისა და მიწის ბაზრის განვითარების“ პროექტის ფარგლებში, გერმანულ-თურქული ერთობლივი საწარმო „ტრაქტაბელი და ჰიდრო დიზაინი“, 2022 წლის მაისში, წარმოადგენს შპს „საქართველოს მელიორაციას“ მიერ შერჩეული 24 წყალსაცავის მშენებლობა-რეაბილიტაციის წინასწარ ტექნიკურ-ეკონომიკურ დასაბუთებას, ხოლო შემდგომ ეტაპზე, უკვე არჩეული წყალსაცავების მშენებლობა-რეაბილიტაციის ტექნიკურ-ეკონომიკურ დასაბუთებას, რომლის საფუძველზეც შესაძლებელი იქნება როგორც არსებული, ისე ახალი წყალსაცავების მშენებლობა-რეაბილიტაცია.
- სამელიორაციო ინფრასტრუქტურის რეაბილიტაცია/მშენებლობა 2022 წელსაც აქტიურად გაგრძელდება. საშუალოვადიანი სამოქმედო გეგმის მიხედვით, გარდამავალი და ახალი სარეაბილიტაციო პროექტების რაოდენობა შეადგენს 55-ს, რომელთა განხორციელების შედეგად, რეგულარულად 20 330 ჰექტარი სასოფლო-სამეურნეო მიწის ფართობი მოიწივება, ხოლო სარწყავი წყლის მიწოდება 22 180 ჰექტარზე გაუმჯობესდება.



გარემოსდაცვითი ზედამხედველობის დეპარტამენტი

გარემოსდაცვითი ზედამხედველობის დეპარტამენტი გარემოს დაცვისა და ბუნებრივი რესურსებით სარგებლობის სფეროში სახელმწიფო კონტროლს უზრუნველყოფს. გარემოსდაცვითი სახელმწიფო კონტროლის გაზრდა პირდაპირ კავშირშია დეპარტამენტის გაძლიერებასა და მისი შესაძლებლობების გაზრდასთან.



სამართალდარღვევათა სტატისტიკა

2021 წელს დეპარტამენტის თანამშრომლების მიერ, გამოვლინდა გარემოსდაცვითი კანონმდებლობის დარღვევის 7925 ფაქტი, მათ შორის, 416 ფაქტი სისხლის სამართლის დანაშაულის ნიშნებს შეიცავს. სამართალდარღვევებზე დაკისრებული ჯარიმების თანხამ, ჯამში, 2 333 420 ლარი, ხოლო გარემოსთვის მიყენებული ზიანის ოდენობამ 7 657 900 ლარი შეადგინა. სამართალდარღვევების უმრავლესობა (3110) უკანონო ტყითსარგებლობას ეხება. უკანონო ტყითსარგებლობის ფაქტების შემცირებისა და პრევენციის მიზნით, გამკაცრებულია მრგვალი ხე-ტყის გადამმუშავებელი საამქროების კონტროლი. 2021 წელს გამოვლინდა 88 არარეგისტრირებული, უკანონო სახერხი საამქრო.

გარემოსდაცვითი ინსპექტირება

2021 წელს, განხორციელდა რეგულირების ობიექტების 2151 ინსპექტირება, მათ შორის, 73 - საქართველოს ნავსადგურებში შემოსული გემების ინსპექტირება გარემოსდაცვით მოთხოვნებთან შესაბამისობის დადგენის მიზნით. რეგულირების ობიექტები მოწმდება რისკებზე დაფუძნებული გარემოსდაცვითი შემოწმების პრიორიტეტების განსაზღვრის მეთოდოლოგიის შესაბამისად. ინსპექტირების პროცესში გამოვლენილი დარღვევების გონივრულ ვადაში აღმოფხვრის მიზნით, რეგულირების 86 ობიექტს წარედგინა ადმინისტრაციული მიწერილობები. მათ შორისაა ქალაქ რუსთავის ატმოსფერული ჰაერის მსხვილი დამაბინძურებელი საწარმოები. საწარმოების, ბუნებრივი რესურსებით სარგებლობის ლიცენზიების შემოწმების მთავარი შედეგი ის გახლავთ, რომ ისინი ცდილობენ დარღვევები აღმოფხვრან და მათი საქმიანობა, მაქსიმალურად შეესაბამებოდეს დადგენილ სტანდარტებს. განხორციელდა და მომავალშიც გადამოწმდება, რამდენად შეასრულეს კომპანიებმა ვალდებულებები.

გარემოსდაცვითი პოლიტიკის ერთ-ერთი მთავარი პრიორიტეტი **ატმოსფერული ჰაერის დაბინძურების შემცირებაა**. 2021 წელს პარლამენტმა მიიღო უმნიშვნელოვანესი საკანონმდებლო პაკეტი, რომელიც უზრუნველყოფს სამრეწველო სექტორიდან გარემოს დაბინძურების პრევენციასა და შემცირებას, კერძოდ: გაიზარდა ჯარიმები სამრეწველო ობიექტებიდან გადაჭარბებული გაფრქვევებისთვის, აირმტვერდამჭერი სისტემის არქონის ან გამოუყენებლობისა და გარემოსდაცვითი გადაწყვეტილების პირობების დარღვევისთვის, გადაწყვეტილების გარეშე საქმიანობის ფაქტზე; გარემოსდაცვითი ზედამხედველობის დეპარტამენტს ამგვარ შემთხვევებში ობიექტისთვის შესაბამისი ქმედების სრულად ან ნაწილობრივ შეზღუდვის უფლება მიენიჭა. კანონის ამოქმედებისა და უფლებამოსილების გაზრდის შემდეგ, დეპარტამენტის მიერ, საქმიანობის შეჩერებაზე ადმინისტრაციული მიწერილობა წარედგინა რეგულირების 17 ობიექტს. მათ შორის ისეთებს, როგორიცაა - ცემენტის საწარმოები რუსთავსა და კასპში, მეტალურგიული საწარმოები გარდაბანში, ზესტაფონსა და ქუთაისში, გაჯის საწარმოები თბილისში, კირქვის, ქვანახშირისა და საღებავების საწარმოები მარტვილში, თბილისსა და ზესტაფონში, ნავთობპროდუქტების საცავი თბილისში, მეფრინველეობის საწარმო ბოლნისში და სოკოს საწარმო გარდაბანში, ნარჩენების აღდგენის საწარმო ხელვაჩაურში.

2021 წლის 1 ივნისიდან, დაბინძურების სტაციონალური წყაროებიდან **მაკვნივითიერებათა გაფრქვევების უწყვეტი ინსტრუმენტარული თვითმონიტორინგის ელექტრონული სისტემის (airMonitoring)** ამოქმედების შემდეგ, სისტემის ცენტრალურ საცავში, მონაცემების უწყვეტად მიღება ხორციელდება უწყვეტ მონიტორინგს დაქვემდებარებული მაკვნივითიერებათა გაფრქვევების წყაროებიდან, მათზე დამონტაჟებული მონაცემების მუშავებით. ამ ეტაპზე, სისტემაში რეგისტრირებულია 5 კომპანია - „ჯორჯიან მანგანუმი“ (ფერო), გარდაბნის თბოსადგური 2, გარდა-



ბნის თბოსადგური, „სი ფი აი ჯორჯია“ (იზოტოპების წარმოება), შპს „ემენ ქემიკალ ჯორჯია“ (მანგანუმის ოქსიდის, მანგანუმის სულფატის წარმოება).

კვლავ პრიორიტეტია **პარკების მწარმოებელი კომპანიების შემოწმება**, რათა საცალო ქსელში არ მოხვდეს პლასტიკის პარკები და შემცირდეს გარემოს დაბინძურება. 2021 წელს განხორციელდა პარკების მწარმოებელი 36 ობიექტის დათვალიერება. შედეგად, დაილუქა და კონფისკაციას დაექვემდებარა 1 410 388 პარკი და 85 კგ რულონი.

2021 წელს **„ცოცხალი გენმოდიფიცირებული ორგანიზმების შესახებ“** საქართველოს კანონის შესაბამისად, განხორციელდა 20 შემოწმება. გარემოში გენმოდიფიცირებული ცოცხალი ორგანიზმის ინტროდუქციის ფაქტი არ გამოვლინდა.

გრძელდება **საავტომობილო სანავის ხარისხის კვლევა** მიწოდების პროცესში. აღნიშნული ღონისძიებების შედეგად მინიმუმამდე შემცირდება არაკონდიციური სანავის მოხმარება, რაც თავისთავად ამცირებს ატმოსფერულ ჰაერში მავნე ნივთიერებათა გაფრქვევას. 2021 წელს დეპარტამენტის თანამშრომლებმა ავტოგასამართი სადგურებიდან 100 სინჯი აიღეს (50 ბენზინი, 50 დიზელი). დარღვევებზე გატარდა შესაბამისი რეაგირება.

ცხელი ხაზი - 153

დეპარტამენტის ეფექტური მუშაობისთვის განსაკუთრებული მნიშვნელობა აქვს 24-საათიანი ცხელი ხაზის ფუნქციონირებას. 2021 წელს, გარემოსდაცვითი სავარაუდო სამართალდარღვევის შესახებ ცხელ ხაზზე (153) შევიდა 3016 შეტყობინება. თითოეულ მათგანზე დეპარტამენტი შესაბამის რეაგირებას ახდენს.

საკანონმდებლო ცვლილებები

ბრაკონიერობასთან ბრძოლის ფარგლებში, მომზადდა საკანონმდებლო ინიციატივები სამოყვარულო და სპორტული თევზჭერის მოწესრიგების მიზნით. „ცხოველთა სამყაროს შესახებ“ კანონში ცვლილებების თანახმად: აიკრძალება სამოყვარულო და სპორტული თევზჭერის შედეგად მოპოვებული თევზის ან წყლის უხერხემლოთა ნებისმიერი ფორმით გასხვისება ან ვაჭრობა; სამოყვარულო და სპორტული თევზჭერის უფლება ექნება პირს, რომელიც ელექტრონულად რეგისტრირებულია თევზჭერის ელექტრონულ პროგრამაში. ასევე რეგისტრაციას დაექვემდებარება: თევზსაჭერი ბადე (გარდა სამოყვარულო და სპორტული თევზჭერისას ნებადართული ბადით

თევზჭერისა და შავ ზღვაში თევზჭერის სპეციალური ლიცენზიის ფარგლებში განხორციელებული ნებადართული ბადებით თევზჭერისა); თევზჭერის მიზნით გამოსაყენებელი მცურავი სატრანსპორტო საშუალება (გარდა შავ ზღვაში თევზჭერის სპეციალური ლიცენზიის ფარგლებში თევზჭერისას გამოყენებული მცურავი სატრანსპორტო საშუალებისა). ამავე მიზნით, მომზადდა ცვლილებები ადმინისტრაციულ სამართალდარღვევათა და სისხლის სამართლის კოდექსებში: შემოღებულ იქნება პასუხისმგებლობა - სამოყვარულო და სპორტული თევზჭერის შედეგად მოპოვებული თევზის ან წყლის უხერხემლოთა ნებისმიერი ფორმით გასხვისებაზე ან ვაჭრობაზე (ჯარიმა - 500 ლარი, სამართალდარღვევის ობიექტის კონფისკაციით, განმეორების შემთხვევაში ჯარიმის გაორმაგება); რეგისტრაციის გარეშე სამოყვარულო და სპორტული თევზჭერისთვის (ჯარიმა 150 ლარის ოდენობით, სამართალდარღვევის იარაღისა და მოპოვებული თევზის ან წყლის სხვა ცოცხალი ორგანიზმის კონფისკაციით, განმეორების შემთხვევაში ჯარიმის გაორმაგება); თევზის ან წყლის უხერხემლოთა (მათ შორის აკვაკულტურის საქმიანობის პროცესში გამოზრდილი წყლის ცხოველების) მოპოვებისას მცურავი სატრანსპორტო საშუალების (გემის) ან/და თევზსაჭერი ბადის რეგისტრაციის მოთხოვნათა დარღვევისათვის (ჯარიმა 350 ლარის ოდენობით, მცურავი სატრანსპორტო საშუალების (გემის) კონფისკაციით ან უამისოდ, თევზსაჭერი ბადის კონფისკაციით და მოპოვებული თევზის ან წყლის სხვა ცოცხალი ორგანიზმის კონფისკაციით). თევზჭერისა და ნადირობის წესების დარღვევისათვის ადმინისტრაციული სახდელის სახით ჯარიმასთან ერთად ხდება ადმინისტრაციული პატიმრობის შემოღება 7, 10 ან 14 დღის ვადით.

სისხლის სამართლის კოდექსში ცვლილების თანახმად კი, პირველივე ჯერზე სისხლის სამართლის დანაშაულად ჩაითვლება თევზჭერა ელექტროდენით, ელექტროშოკის აპარატით ან სხვა აკრძალული იარაღით, ასაფეთქებელი ან მომწამლაკი ნივთიერებით, თევზის ან წყლის სხვა ცოცხალი ორგანიზმის მასობრივი განადგურების სხვა საშუალებით. აღნიშნულ სამართალდარღვევაზე სანქცია იქნება საზოგადოებისთვის სასარგებლო შრომა 320-დან 400 საათამდე ან/და თავისუფლების აღკვეთა ვადით 6 წლამდე.

სახელმწიფო კონტროლის ეფექტიანობის ამაღლებისა და გარემოსდაცვითი მოთხოვნების შესრულების ხელშეწყობის მიზნით, გარემოსდაცვითი ზედამხედველობის დეპარტამენტი, 2022 წელსაც მნიშვნელოვან ღონისძიებებს გაატარებს.



ბირთვული და რადიაციული უსაფრთხოების სააგენტო
 სსიპ ბირთვული და რადიაციული უსაფრთხოების სააგენტოს საქმიანობის ძირითადი მიზანია ადამიანისა და გარემოს დაცვა რადიაციის მავნე ზემოქმედებისგან.



- 2021 წელს გაიცა ბირთვული და რადიაციული საქმიანობის 65 ლიცენზია, გაუქმდა 22 ლიცენზია.
- ლიცენზიის მფლობელ 87 ორგანიზაციას მიეცა ლიცენზიის ფარგლებში საქმიანობის გაფართოების უფლება. ლიცენზიის ფარგლებში გაიცა 40 ნებადართვა მაიონებელი გამოსხივების წყაროების იმპორტ-ექსპორტზე, ტრანზიტსა და შექენა-გადაცემაზე.
- 2021 წელს, ატომური ენერჯის საერთაშორისო სააგენტოს მხარდაჭერით რადიოაქტიური ნარჩენების საცავის მიმდებარე ტერიტორიაზე განთავსდა გამოყენებიდან ამოღებული რადიოაქტიური წყაროების გადასაფუთი დროებითი საწარმო, რომლის მიზანია მოცემული რადიოაქტიური წყაროების შენახვის უსაფრთხოების დონის გაზრდა თანამედროვე სტანდარტების შესაბამისად. ამ საწარმოში უნგრულ სპეციალისტებთან ერთად უკვე გადაიფუთა 107 რადიოაქტიური წყარო.
- 2021 წლის სექტემბერში, სააგენტოს სპეციალისტებმა განახორციელეს სოფელი ანასეულის ჩაისა და სუბტროპიკულ მცენარეთა კვლევების ყოფილი ინსტიტუტის ტერიტორიაზე არსებული ლაბორატორიის შენობის დეკონტამინაცია. ამ ღონისძიების განხორციელების საფუძველზე ადგილობრივი მოსახლეობისთვის უსაფრ-

- თხო გახდა აღნიშნულ ტერიტორიაზე გადაადგილება.
- ლიცენზირებული ორგანიზაციების მონიტორინგის ფარგლებში, 2021 წელს ჩატარდა 38 ინსპექცია. შემოწმდა 16 სამედიცინო დაწესებულება. გამოვლენილ დარღვევებზე, კანონით გათვალისწინებული შესაბამისი სანქციის დაკისრებასთან ერთად, გაიცა შესაბამისი რეკომენდაციები.
- ბირთვული და რადიაციული უსაფრთხოების სააგენტო, საპატრულო პოლიცია-სთან და სხვა კომპეტენტურ უწყებებთან ერთად, ჩართულია საზღვარზე ბირთვული და რადიაციული უსაფრთხოების დაცვის კონტროლში.
- 2021 წელს, პრევენციული ღონისძიების სახით, სააგენტომ შეიმუშავა ბუკლეტები ბირთვული და რადიაციული უსაფრთხოების სფეროში სხვადასხვა მიმართულებით, რომლებიც განკუთვნილია მოსახლეობისათვის და ასევე იმ ორგანიზაციებისა და უწყებისთვის, რომელთა საქმიანობა დაკავშირებულია ბირთვულ მასალებთან ან/და რადიოაქტიურ წყაროებთან.
- უნდა აღინიშნოს, რომ დღეისათვის, ქვეყანაში რადიაციული უსაფრთხოების კუთხით, მოსახლეობა სრულად დაცულია.





გარემოს ეროვნული სააგენტო

გარემოს ეროვნული სააგენტო ახორციელებს ატმოსფერული ჰაერის, წყლისა და ნიადაგის კვლევებს, ჰიდრომეტეოროლოგიური და გეოლოგიური მოვლენების მონიტორინგს, ამინდსა და კლიმატურ ჰირობებზე დაკვირვებას, ასევე შავი ზღვის ბიომრავალფეროვნების კვლევას.



2021 წელს საქართველო ევროპის ამინდის საშუალოვადიანი პროგნოზების ცენტრის (ECMWF) წევრი გახდა.

თანამშრომლობის საფუძველზე, ქვეყნის ტერიტორიაზე გაიზრდება ამინდის პროგნოზების სიზუსტე, რაც შესაძლებელს გახდის სტიქიური მეტეოროლოგიური და მასთან დაკავშირებული ჰიდროლოგიური და გეოლოგიური ხასიათის მოვლენების შესახებ ადრეული გაფრთხილებების მომზადებას.

ევროპის ამინდის საშუალოვადიანი პროგნოზების ცენტრი მსოფლიოში, მეტეოროლოგიის დარგში, ერთ-ერთი წამყვანი ორგანიზაციაა, რომელიც 34 წევრი ქვეყნისთვის აწარმოებს და ავრცელებს ციფრული ამინდის პროგნოზებს, თანამშრომლობს წევრი ქვეყნების მეტეოროლოგიურ და ჰიდროლოგიურ სამსახურებთან და ხელს უწყობს მათი შესაძლებლობების გაძლიერებას.

თბილისის მიწადაბარად, სოფ. კიკეთში დაიწყო მეთეოროლოგიური რადარი

რადარი ექსპლუატაციაში 2022 წლის დასაწყისში გაეშვება და ოპერატიულ რეჟიმში გადმოცემს მონაცემებს ღრუბელთა ტიპების, მათი ინტენსივობის, გადაადგილების, მიმართულების, სიჩქარის და სხვა ფიზიკური პარამეტრების შესახებ. ახალი მეტეოროლოგიური რადარის მეშვეობით შესაძლებელი იქნება აღმოსავლეთ საქართველოს თითქმის მთელ ტერიტორიაზე დადგინდეს მოსალოდნელი ნალექების რაოდენობა და ინტენსივობა.

2021 წელს ქ. თბილისში დასრულდა მეთეოროლოგიური გაზომვის საშუალებების საკალიბრაციო ლაბორატორიის მშენებლობა

ლაბორატორია კლიმატის მწვანე ფონდის (Green Climate Fund) და საქართველოში გაეროს განვითარების პროგრამის (UNDP Georgia) ფინანსური მხარდაჭერით, თანამედროვე სტანდარტების ტექნიკით აღიჭურვება. აღნიშნული პროექტის ფარგლებში, ასევე, შეძენილია 89 ერთეული ჰიდრომეტეოროლოგიური სადგური, რომელიც საქართველოს მასშტაბით, სპეციალურად შერჩეულ ტერიტორიებზე 2023 წლის ბოლომდე დამონტაჟდება. ლაბორატორია მომსახურებას გაუწევს ახალი, თანამედროვე სტანდარტების სადგურების შეუფერხებლად მუშაობას.

მინისქვეშა მტკნარი წყლების მონიტორინგის ქსელის გაუმჯობესების მიზნით, ახალი მტკნარი, 10 ავტომატური სადგური მოეწყო

სადგურები აღჭურვილია უახლესი ჰიდროგეოლოგიური აპარატურით, რომელიც მინისქვეშა წყლების ძირითადი რაოდენობრივი და ხარისხობრივი მახასიათებელი პარამეტრების (დებიტი, ტემპერატურა, წყალში გახსნილი მყარი ნაწილაკები, ელექტროგამტარობა, წყალბად-იონთა კონცენტრაცია) უწყვეტ მონიტორინგს და გარემოს ეროვნულ სააგენტოში მონაცემთა ავტომატურ რეჟიმში მონოდების საშუალებას იძლევა. მიღებული მონაცემების საფუძველზე, შესაძლებელია მინისქვეშა მტკნარი წყლების მარცვნილების დროში ცვალებადობის გამოვლენა-დადგენა, რაც ითვალისწინებს ჰიდროგეოლოგიური მოკლე ან გრძელვადიანი პროგნოზების შედგენას. ამ დროისათვის საქართველოს მასშტაბით მინისქვეშა მტკნარი სასმელი წყლების მონიტორინგის 66 ავტომატური სადგური ფუნქციონირებს.

2021 წლის განმავლობაში, სააგენტოს მიერ აქტიურად მიმდინარეობდა ატმოსფერული ჰაერის მასშტაბური კვლევები.

დასრულდა პროექტი „ქვეყანაში ჰაერის ხარისხის მონიტორინგის გაუმჯობესების მიზნით მონაცემთა დამუშავებისა და მოდელირების შესაძლებლობების გაძლიერება - ფაზა II“, რომელიც გაეროს განვითარების პროგრამის "მმართველობის რეფორმის ფონდის" (UNDP-GRF) პროექტის ფარგლებში შედგენის მთავრობის მხარდაჭერით ხორციელდებოდა.

პროექტის ფარგლებში სააგენტოში გაძლიერდა შესაძლებლობები ჰაერის ხარისხის მო-

დელირების დანერგვის მიმართულებით. სააგენტოს სპეციალისტებმა შეისწავლეს მოდელში შესაბამისი მონაცემების მომზადების, შეყვანის და შედეგების დამუშავების მეთოდები. უცხოელი ექსპერტის მიერ შემუშავდა შესაბამისი ტექნიკური სახელმძღვანელო. ასევე, ერთ-ერთი საერთაშორისო ექსპერტის მიერ შემუშავდა მონაცემთა ვერიფიკაციისა და ანგარიშგების სახელმძღვანელო, რაც დაეხმარება სააგენტოს მომავალში მოახდინოს ჰაერის ხარისხის შესახებ მონაცემების ურთიერთგაცვლა და ანგარიშგება ევროპის შესაბამის ორგანიზაციებთან ევროკავშირის მიერ დადგენილი ნორმების შესაბამისად.

აღნიშნული სადგურები გარემოს ეროვნულ სააგენტოს შესაძლებლობას მისცემს მიიღოს სრულყოფილი მონაცემები ატმოსფერული ჰაერის ხარისხის მდგომარეობის შესახებ.

ატმოსფერული ჰაერის ხარისხის მონიტორინგის მოქმედ ზოგიერთ სტაციონალურ სადგურებში განთავსდა მძიმე ლითონების და ბენზოპირენის ანალიზისთვის საჭირო სინჯის აღების გრავიმეტრული ხელსაწყოები, რომლებიც გარემოს ეროვნულ სააგენტოს შესაძლებლობას მისცემს ავტომატურ რეჟიმში აიღოს სინჯები და მიიღოს სრულყოფილი მონაცემები არსებული მდგომარეობის შესახებ.

2021 წლიდან პირველად საქართველოში დაიწყო შავი ზღვის საქართველოს ტერიტორიულ წყლებში ძირითადი სარეზერვუარი თევზის რესურსების მონიტორინგის დასრულება

გარემოს ეროვნული სააგენტო ახორციელებს საქართველოს საზღვაო სივრცეში გავრცელებული ძირითადი სარეზერვუარი თევზებისა და სხვა ჰიდრობიონტების რესურსების შეფასებას და სარეზერვუარი პროგნოზირებას.

პორტატული CTD მოტივივივა სადგური

შავი ზღვის დაბინძურების უწყვეტი მონიტორინგის განხორციელების მიზნით ევროკავშირის მიერ დაფინანსებული პროექტის ფარგლებში სააგენტოსთვის შესყიდული იქნა პორტატული CTD მოტივივივა სადგური. პირველ ეტაპზე, სადგურის საშუალებით განისაზღვრება სამი ძირითადი კომპონენტი: წყლის ელ. გამტარობა, ტემპერატურა და სიღრმე, რაც შესაძლებლობას იძლევა, პირველად საქართველოში, შავი ზღვის აკვატორიაში განხორციელდეს წყლის უწყვეტი მონიტორინგი. აღნიშნული კვლევები, თავის მხრივ, ხელს შეუწყობს თევზის მარაგების შეფასებას და მოდელირებას.

ქ. ბათუმში, გარემოს ეროვნული სააგენტოს ახალი რეგიონული ოფისის მშენებლობა დაიწყო

ახალ, სამსართულიან შენობაში გარემოს ეროვნული სააგენტოს ისეთი უმნიშვნელოვანესი სტრუქტურული ერთეულები განთავსდება, როგორებიცაა: მეთევზეობის, აკვაკულტურისა და წყლის ბიომრავალფეროვნების დეპარტამენტი, გარემოს დაბინძურების მონიტორინგის დეპარტამენტის ბათუმის ლაბორატორია და აჭარის რეგიონული ჰიდრომეტეოროლოგიური ობსერვატორია.

გარემოს ეროვნული სააგენტოს რეგიონული სამსახურის ახალი ინფრასტრუქტურა მნიშვნელოვნად შეუწყობს ხელს გარემოსდაცვით სფეროში ინსტიტუციური შესაძლებლობების გაძლიერებას, რაც ევროკავშირისა და საქართველოს შორის ასოცირების ხელშეკრულებით გარემოსდაცვით სფეროში ნაკისრი ვალდებულებების შესრულებაზეც აისახება.

2021 წლის განმავლობაში „კლიმატის მწვანე ფონდის“ (GCF), შვეიცარიის განვითარებისა და თანამშრომლობის სააგენტოს (SDC) და საქართველოში გაეროს განვითარების პროგრამის (UNDP Georgia) მხარდაჭერით აქტიურად მიმდინარეობდა საველე სამუშაოები, რომელიც სხვა აქტივობებთან ერთად ითვალისწინებს საქართველოს ტერიტორიაზე სტიქიური გეოლოგიური და ჰიდრომეტეოროლოგიური საფრთხეების შეფასებას, საფრთხეების და რისკების ზონირების რუკების შედგენას და ადრეული გაფრთხილების სისტემის სრულყოფას.





მიწის მდგრადი მართვისა და მიწათსარგებლობის მონიტორინგის ეროვნული სააგენტო

2020 წლის იანვრიდან ჩამოყალიბდა და საქართველოს გარემოს დაცვისა და სოფლის მეურნეობის სამინისტროს მმართველობის სფეროში ფუნქციონირება დაიწყო სსიპ მიწის მდგრადი მართვისა და მიწათსარგებლობის მონიტორინგის ეროვნული სააგენტო, რომელმაც უნდა უზრუნველყოს მიწის ბალანსის შედგენა, სასოფლო-სამეურნეო დანიშნულების მიწის რესურსების აღრიცხვა და მონაცემთა ერთიანი ბაზის შექმნა.



სააგენტოს მიერ მომზადდა და საქართველოს მთავრობის 2021 წლის 8 აპრილის N166 დადგენილებით დამტკიცდა „მიწის ბალანსის შედგენისა და სასოფლო-სამეურნეო დანიშნულების მიწის რესურსების აღრიცხვის წესი“, რომლის მიზანია, საქართველოს მიწის ფონდის შესახებ არსებული და შექმნილი ისეთი ინფორმაციის მობილიზება და მართვა, რაც შექმნის საფუძველს, ქვეყნის აგრარული და ეკონომიკური სექტორების თანამედროვე გამოწვევების შესაბამისად, განხორციელდეს მიწის რესურსების მართვა, მიწის გამოყენებისა და დაცვის სახელმწიფო კონტროლი, მიწის ნაყოფიერების ამაღლება, ასევე - სასოფლო-სამეურნეო დანიშნულების მიწის ნაკვეთების მიხედვით საკადასტრო მონაცემების ერთიანი ბაზის შექმნა. გარდა ამისა, სივრცული დაგეგმარების მოწესრიგებასთან, მიწის ფლობასთან, სარგებლობასა და განკარგვასთან დაკავშირებული სხვა ღონისძიებების გატარება. ამავე დადგენილების შესაბამისად, მიწის პირველი ბალანსი უნდა გამოქვეყნდეს 2024 წელს. სააგენტო ამჟამად უზრუნველყოფს მიწის ბალანსის შედგენასთან დაკავშირებით ინფორმაციის წყაროების მოძიებას და მონაცემების შეგროვებას. მიმდინარეობს მუშაობა მიწის საინფორმაციო სისტემის ჩამოყალიბებაზე, მიწათსარგებლობის (Land Use) და მიწის დაფარულობის (Land Cover) შესახებ მონაცემების შესაქმნელად, ასევე სატელიტური მონიტორინგის დასაწარმოებლად.

საქართველოს მთავრობის 2021 წლის 18 მაისის N222 დადგენილებით დამტკიცდა საინვესტიციო გეგმის წარდგენისა და საინვესტიციო გეგმასთან დაკავშირებით გადაწყვეტილების მიღების წესი, რომლითაც საქართველოში რეგისტრირებული იმ კერძო სამართლის იურიდიული პირებისათვის, რომელთა დომინანტი პარტნიორი უცხოელია ან/და საზღვარგარეთ რეგისტრირებული იურიდიული პირი, განისაზღვრა საქართველოში სასოფლო-სამეურნეო დანიშნულების მიწის ნაკვეთის შესაძენად შესაბამისი პროცედურები. იურიდიული პირი ვალდებულია სააგენტოში წარადგინოს საინვესტიციო გეგმა, სადაც ნათლად უნდა იყოს აღწერილი მიზანი და მისი განხორციელების გეგმა-გრაფიკი. საინვესტიციო გეგმით გათვალისწინებული აქტივობების ერთობლიობა მნიშვნელოვნად უნდა ზრდიდეს არსებული აქტივის შესაძლებლობებს, წარმადობას ან/და ღირებულებას. გეგმა უნდა ითვალისწინებდეს სოფლის მეურნეობის შესაბამის დარგში ღირებულებათა ჯაჭვის განვითარებას. საინვესტიციო გეგმასთან დაკავშირებული განაცხადების მიღებას და განხილვას ახდენს სსიპ მიწის მდგრადი მართვისა და მიწათსარგებლობის მონიტორინგის ეროვნული სააგენტო. არასამთავრობო სექტორის მონაწილეობით, შეიქმნა 10-კაციანი საინვესტიციო გეგმების განხილვის საბჭო, რომლის მიზანია კოლექტიური განხილვის საფუძველზე, საინვესტიციო გეგმაზე სამართლებრივად სწორი და ოპტიმალური გადაწყვეტილების მისაღებად წინადადებებისა და რეკომენდაციების მომზადება. საბჭოს რეკომენდაციის გათვალისწინებით, საინვესტიციო წინადადებაზე გადაწყვეტილების მიღების დისკრეციული უფლება აქვს საქართველოს მთავრობას.

2004 წლის პირველი იანვრის მდგომარეობით არსებული სტატისტიკური მონაცემების მიხედვით, საქართველოში უნდა არსებობდეს 11500 ჰექტარი ქარსაფარი ზოლის ტერიტორია, სადაც თავის დროზე გაშენებული მწვანე ნარგავების 70-80% სრულად ან ნაწილობრივ განადგურებულია. აღნიშნული ქარსაფარი ზოლების ინვენტარიზაციის და აღდგენა-გაშენების ღონისძიებების უზრუნველყოფა უმნიშვნელოვანესი გამოწვევაა. ამის დასტურია „ქარსაფარი (მინდორდაცვითი) ზოლის შესახებ“ საქართველოს კანონის მიღება და საქართველოს მთავრობის 2021 წლის 16 ივნისის N286 დადგენილებით „ქარსაფარი (მინდორდაცვითი) ზოლების ინვენტარიზაციის სახელმწიფო პროგრამის“ დამტკიცება.

აღნიშნული კანონისა და პროგრამის შესაბამისად, 2025 წლის ბოლომდე უნდა დამთავრდეს ქვეყანაში ქარსაფარი ზოლების ინვენტარიზაცია, სრული ინვენტარიზაცია და მასაპურებათა შეთანხმებით სტატუსის მინიჭება, შეიქმნას კი, დაიგეგმოს მათი რეაბილიტაცია-აღდგენის პროექტის განხორციელება.

ამ პროგრამის ფარგლებში, 2021 წლის ბოლოს დასრულდა თელავის მუნიციპალიტეტში არსებული ქარსაფარი ზოლების ინვენტარიზაციის საპილოტე პროექტი, რომლის ფარგ-

ლებშიც მოხდა 355 ჰექტარი ფართობის ქარსაფარი (მინდორდაცვითი) ზოლების გამოვლენა და ინვენტარიზაცია.

საქართველოს ტერიტორიაზე, საძოვრების ფართობი 2004 წლის მონაცემებით, დაახლოებით, 1 მილიონ 700 ათასს ჰექტარს შეადგენს. საძოვრების ეკოსისტემას და მცენარეულ საფარს განსაკუთრებით აზიანებს პირუტყვის მრავალწლიანი ექსტენსიური (1 სული პირუტყვისთვის დადგენილი საძოვრის ზღვრული ნორმის დარღვევა) ძოვება, სიმჭიდროვის ზრდა და საძოვრების არარაციონალური გამოყენება.

საქართველოს მთავრობამ, 2021 წლის 6 ოქტომბერს, „სახელმწიფო საპურებაში არსებული საძოვრების ხელმისაწვდომობის“ სახელმწიფო პროგრამა დაამტკიცა. პროგრამა ხელი უნდა შეუწყოს საძოვრების რაციონალურ გამოყენებას, მათი დეგრადაციის პრევენციას, მცხოვრებლობის განვითარებას და საპურებაში საფუძვლად დაყრდნობით ფარგლების მიერ საძოვრების განკარგვას.

პროგრამის ფარგლებში, პირველ ეტაპზე, დაგეგმილია იდენტიფიცირებული, სახელმწიფო საკუთრებაში არსებული 3 880 ერთეულ მიწის ნაკვეთად რეგისტრირებული 124,953.24 ჰექტარი საძოვრის კატეგორიის მიწის აუქციონის გზით იჯარით გაცემა მხოლოდ იმ ფერმერებზე, იურიდიულ პირებზე (მათ შორის სასოფლო-სამეურნეო კოოპერატივი) და ამხანაგობებზე, რომლებიც საკუთრებაში ერიცხებათ სურსათის ეროვნულ სააგენტოში რეგისტრირებული პირუტყვი და რომლებიც დააკმაყოფილებენ პროგრამის შესაბამის მოთხოვნებს. პროგრამის გაცნობის მიზნით შეხვედრები ჩატარდა სამცხე-ჯავახეთის, კახეთისა და ქვემო ქართლის რეგიონების სახელმწიფო რწმუნებულებთან და მუნიციპალიტეტების მერებთან, ასევე ადგილობრივ მესაქონლე ფერმერებთან. ფერმერებთან შეხვედრები მოეწყო არასამთავრობო სექტორის ჩართულობითაც.

„ArcGIS/ArcMap“ აპლიკაციის გამოყენებით, სააგენტოს მიერ მომზადდა პირუტყვის გადასარეკი ტრასების შესახებ სივრცული ანალიზი. ნაწილობრივ შესწავლილია რეგისტრირებული პირუტყვის გადასარეკი ტრასების ფარგლებში მიწათსარგებლობის სიტუაციური მდგომარეობა. რეგისტრირებულია გადასარეკი ტრასის 229 ნაკვეთი - 10,653.91 ჰექტარი და ცხვრის ტრასაზე გადაფარვაში მყოფი 294 ნაკვეთი.

მომზადდა საკანონმდებლო ცვლილებათა პაკეტი კანონპროექტების სახით 8 ერთეული კანონისთვის. საკანონმდებლო ცვლილებების პაკეტის და კანონქვემდებარე ნორმატიული აქტების მომზადება განპირობებულია სასოფლო-სამეურნეო დანიშნულების მიწის რესურსების მდგრადი მართვის უზრუნველსაყოფად სააგენტოს მმართველობის სფეროში შესაბამისი დარგობრივი უფლებამოსილებების დაქვემდებარების აუცილებლობით, აგრეთვე „ქარსაფარი (მინდორდაცვითი) ზოლის შესახებ“ საქართველოს კანონით.

განხორციელდა საფრანგეთის განვითარების სააგენტოსთან (AFD) თანამშრომლობის ინიცირება, რომლის ფარგლებშიც საფრანგეთის განვითარების სააგენტოს მიერ დამტკიცდა 300,000 ევროს ოდენობის ბიუჯეტი. დაგეგმილია მიწის მდგრადი მართვისა და მიწათსარგებლობის მონიტორინგის ეროვნული სააგენტოს შესაძლებლობების გაძლიერება, საფრანგეთის მიწის სააგენტოს „SAFER“-ის გამოცდილების გაზიარების, მიწის მდგრადი მართვის მოდელის გაცნობის და საქართველოში მისი შესაძლო დანერგვის გზით.

სააგენტომ, უფლებამოსილების ფარგლებში, ადმინისტრაციული ორგანოებისა და მოქალაქეების მომართვის საფუძველზე განიხილა 1000-მდე წერილი. ასევე, უზრუნველყო მიწის მიზნობრივი დანიშნულების ცვლილებასთან დაკავშირებით არასასოფლო-სამეურნეო დანიშნულების 59 ერთეული მიწის ნაკვეთის (ჯამში 43 ჰა) დათვალისწინება. ასევე, „სასოფლო-სამეურნეო დანიშნულების მიწის რესურსზე ხელმისაწვდომობის“ სახელმწიფო პროგრამის ფარგლებში, 325 ერთეული მომართვის საფუძველზე განხორციელდა საქმისწარმოება, ადგილზე დათვალისწინდა 428 ერთეული სასოფლო-სამეურნეო დანიშნულების მიწის ნაკვეთი (ჯამში 1842 ჰა).





დაცული ტერიტორიების სააგენტო

სსიპ დაცული ტერიტორიების სააგენტოს საქმიანობის სფეროს წარმოადგენს სახელმწიფო ნაკრძალების, ეროვნული პარკების, ბუნების ძეგლების, აღკვეთილების, დაცული ლანდშაფტების, ბიოსფერული რეზერვატების, მსოფლიო მემკვიდრეობის უბნების და საერთაშორისო მნიშვნელობის მქონე ქარბტენიანი ტერიტორიების სისტემის მართვა.



2021 წელს, პირველად საქართველოს ისტორიაში, UNESCO-ს მსოფლიო ბუნებრივი მემკვიდრეობის ნუსხას, „კოლხური ტყეები და ქარბტენიანი ტერიტორიები“ სტატუსით, საქართველოს 4 დაცული ტერიტორია: კოლხეთისა და მტირალას ეროვნული პარკები, კინტრიძისა და ქობულეთის დაცული ტერიტორიები შეემატა.

2021 წელს, ბანარა-ბაბანურის დაცული ტერიტორიის უფროს რეინჯერს, გიორგი აბრამიშვილს IUCN-ის „საერთაშორისო რეინჯერთა ჯილდო“ მიენიჭა.

2021 წლის მნიშვნელოვანი ღონისძიებები:

დაცული ტერიტორიების ქსელის გაფართოება

2021 წელს, დაცული ტერიტორიების ფართობი 128 001 ჰექტრით გაიზარდა და შეადგენს 798 287 ჰექტარს. 2021 წელს, კანონის თანახმად, დაარსდა 4 ახალი დაცული ტერიტორია:

- არაგვის დაცული ლანდშაფტი - 99 802 ჰა
- თრუსოს დაცული ლანდშაფტი - 7 007 ჰა
- ერუშეთის ეროვნული პარკი - 11 385 ჰა
- ცივგომბორის აღკვეთილი - 4 935,8 ჰა.

შეიქმნა 1 ახალი - ერუშეთის ეროვნული პარკის ადმინისტრაცია.

დაცული ტერიტორიების მართვა

2021 წელს, გარემოს დაცვისა და სოფლის მეურნეობის სამინისტროს დაცული ტერიტორიების სააგენტო, თავისი მიზნებიდან გამომდინარე, განაგრძობს მენეჯმენტის გეგმების შემუშავებას - მომზადდა ტყის მართვისა და ნარჩენების მართვის გეგმები. ჩატარდა ლექცია-სემინარები, ეკოსაგანმანათლებლო აქტივობები, სამეცნიერო კვლევები, ტყის მოვლა/აღდგენის, კონსერვაციული პროექტები და მავნებელ დაავადებათა მონიტორინგი/ბრძოლის ღონისძიებები. სააგენტოს რეინჯერები მუდმივად ახორციელებენ პატრულირებას/ბიომრავალფეროვნების მონიტორინგს, ინერგება ახალი SMART ტექნოლოგიები.

მნიშვნელოვანი კონსერვაციული პროექტები

- ვაშლოვანის დაცულ ტერიტორიებზე წარმატებით მიმდინარეობს ჯეინების პოპულაციის აღდგენის პროექტი - მათი რაოდენობა მუდმივად იზრდება და ამ ეტაპზე 200-ზე მეტი ინდივიდს შეადგენს.
- ლაგოდეხის დაცულ ტერიტორიებზე წარმატებით მიმდინარეობს აღმოსავლეთკავკასიური ჯიხვის ტელემეტრიული მონიტორინგი.
- კეთილშობილი ირმის მონიტორინგი მიმდინარეობს 3 დაცულ ტერიტორიაზე - ბორჯომ-ხარაგაულის, თუშეთის და ლაგოდეხის დაცულ ტერიტორიებზე. 2021 წლის მდგომარეობით, ჯამში 1220 ირემი დაფიქსირდა.
- 12 წლის შემდეგ, პირველად, 2021 წლის აგვისტოს თვეში, თუშეთის დაცულ ტერიტორიებზე ფოტოხაფანგმა, ლეოპარდი (ჯიქი) დააფიქსირა. ამ მიმართულებით თუშეთის და ფშავ-ხევსურეთის დაცულ ტერიტორიებზე კვლევები მიმდინარეობს.
- აჯამეთის აღკვეთილში, 2016 წლიდან დღემდე, დაახლოებით 56 ჰა-ზე მიმდინარეობს იმერული მუხის აღდგენის პროექტი.

ეკოტურიზმი დაცულ ტერიტორიაზე

COVID-19-ის გავრცელებით გამოწვეული პანდემიის გამო, ქვეყანაში და მსოფლიოში არსებული ვითარების მიუხედავად, საქართველოს დაცულ ტერიტორიებზე ვიზიტორთა რაოდენობის პოზიტიური ზრდა შეინიშნება. 2021 წელს, საქართველოს დაცულ ტერიტორიებს 548 355 ვიზიტორი ესტუმრა, რაც წინა წლის ანალოგიურ პერიოდს 2,4-ჯერ აღემატება. ვიზიტორთა შორის 47% საქართველოს (275 605 ვიზიტორი), ხოლო 53% (308 750 ვიზიტორი) სხვა ქვეყნის მოქალაქეა.

საინვესტიციო პროექტები

2021 წელს, საქართველოს დაცულ ტერიტორიებზე ეკოტურისტულ პროექტებში განხორცი-

ელდა დაახლოებით 122 მლნ. ლარის ინვესტიცია, მათ შორის:

- ნაწილობრივ გაიხსნა ნალკის (ყოფილი დაშბაშის) კანიონის კომპლექსი (შუშის საფეხმავლო ხიდი, პანორამული პლატფორმა, ვიზიტორთა ცენტრი, გასართობი სივრცე და სხვ.), რომელიც საქართველოში პირველი კერძო, საერთაშორისო ინვესტიციაა.
- გაიხსნა ახალი ეკოტურისტული ობიექტი „თეთრა მღვიმე“ (მოენყო ვიზიტორთა ცენტრი, საგამოფენო და ღვინის სადგურსტაციო სივრცეები).
- ლაგოდეხის დაცულ ტერიტორიებზე დასრულდა სასტუმროსა და კაფეტერიის მშენებლობა (ვალდ პოტელი). მოენყო 10 ერთეული კოტეჯისაგან შემდგარი დასასვენებელი კომპლექსი.
- მარტილის კანიონზე მოენყო ზიპლაინი და საფეხმავლო ხიდი.

საერთაშორისო ურთიერთობები

2021 წელს, დაცული ტერიტორიების სააგენტოს საგრანტო პროექტების პორტფელის ღირებულება, უპრეცედენტო ოდებობას, 55 მილიონ ლარზე მეტს აღწევს. ამ პროექტებში, განსაკუთრებით მნიშვნელოვანია გერმანიის განვითარების ბანკის (KfW), კავკასიის ბუნების ფონდის (CNF), გაეროს განვითარების პროგრამის (UNDP), გლობალური გარემოსდაცვითი ფონდის (GEF), შვედეთის მთავრობის, ჩეხეთის განვითარების სააგენტოს, ევროკავშირის (EU), აშშ-ის საერთაშორისო განვითარების სააგენტოს (USAID), მსოფლიო ბანკის, Global Conservation, ბუნების დაცვის მსოფლიო ფონდის (WWF) მხარდაჭერა.

აღსანიშნავია 248 000 USD ღირებულების ახალი საგრანტო ხელშეკრულება (EU, ENPARD), რომლის ფარგლებში, ხორციელდება ტყის ინვენტარიზაცია, დაახლოებით, 33 000 ჰა-ზე და იქმნება მობილური აპლიკაცია დაცული ტერიტორიების ვიზიტორთათვის, რაც კიდევ უფრო მარტივსა და კომფორტულს გახდის მოგზაურობას.

2021 წელს, ხელი მოეწერა სამთავრობათაშორისო ხელშეკრულებას, რომლის ფარგლებში, მომავალი წლიდან, KfW-ს ფინანსური მხარდაჭერით, დაიწყება 6-წლიანი საგრანტო პროექტი 16 250 000 ევროს ოდენობით.

2021 წელს, ხელი მოეწერა ახალ საგრანტო ინიციატივას, Wyss Foundation-ის დაფინანსებით, CNF-ის მეშვეობით 6 670 000 დოლარის მობილიზების თაობაზე ახალი დაცული ტერიტორიებისთვის;

შემუშავდა საპროექტო შეთავაზება, რომლის საფუძველზეც შვედეთის მთავრობის (SIDA) დაფინანსებით და სამინისტროს მეშვეობით, დაიწყება ახალი საგრანტო პროექტი (EUR 785 000 გრანტი). პროექტის ფარგლებში, მოხდება მენეჯმენტის გეგმების შემუშავება 4 დაცული ტერიტორიისთვის; განახლდება მენეჯმენტის გეგმა 2 დაცული ტერიტორიისთვის; შემუშავდება გენერალური გეგმა 17 დაცული ტერიტორიისთვის;

გერმანიის განვითარების ბანკის (KfW) ფინანსური მხარდაჭერით, დასრულდა ფშავ-ხევსურეთის ეროვნული პარკის ადმინისტრაციის და ვიზიტორთა ცენტრის მშენებლობა შატილში (დაახლოებით 4 მლნ ლარი).

2021 წელს დასრულებული ინფრასტრუქტურული ობიექტები:

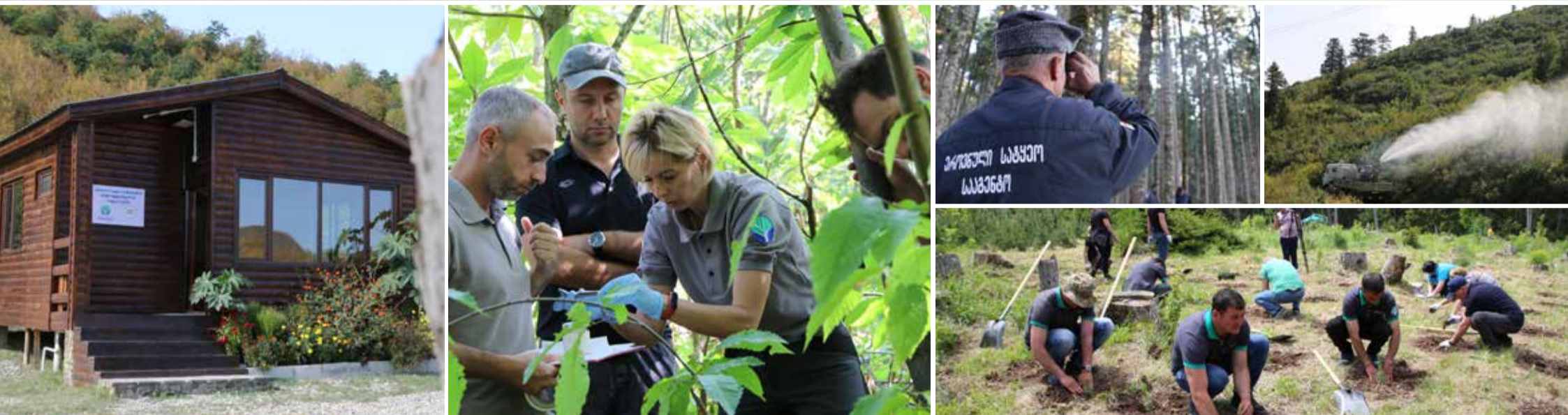
- მოენყო და რეაბილიტაცია ჩაუტარდა 235 კმ საფეხმავლო ეკოტურისტულ ბილიკებს 4 დაცულ ტერიტორიაზე: ალგეთის, ბორჯომ-ხარაგაულის, ლაგოდეხის, აჯამეთის ტერიტორიებზე.
- მოენყო ტურისტული თავშესაფრები (სულ 10) 4 დაცულ ტერიტორიაზე, მათ შორის, ბორჯომ-ხარაგაულის ეროვნული პარკის ნეძვის აღკვეთილში, მტირალას, ალგეთის და კოლხეთის დაცულ ტერიტორიებზე.
- ბორჯომ-ხარაგაულის ეროვნულ პარკში აშენდა 12 საფეხმავლო ხიდი.
- პრომეთეს მღვიმის ბუნების ძეგლის ადმინისტრაციული შენობის მიმდებარედ, აშენდა კაფეტერია.
- განახლდა სათაფლიას მღვიმის და საფეხმავლო ბილიკების განათების სისტემა, მღვიმეში დამონტაჟდა გახმობის სისტემა.
- მტირალას, ყაზბეგის და ჯავახეთის დაცულ ტერიტორიებზე მოენყო სარეინჯერო კოტეჯები (სულ 4).





ეროვნული სატყეო სააგენტო

ეროვნული სატყეო სააგენტო ქვეყანაში ტყის მართვის ძირითადი ორგანოა. სააგენტოს ძირითად ფუნქციას ტყის მდგომარეობის მართვა, ტყის მოვლა-აღდგენა და ტყის გეოგრაფიაზე ბიოლოგიური მრავალფეროვნების კომპონენტების მდგომარეობის გამოყენება წარმოადგენს.



სააგენტოს მართვის ქვეშე ქვეყნის ტყის ფონდის 1,803.101 მლნ ჰექტარია. სააგენტო, რეგიონული სატყეო სამსახურების მეშვეობით, ქვეყნის 9 რეგიონში ოპერირებს (აჭარის ავტონომიური რესპუბლიკის გარდა).

ეროვნული სატყეო სააგენტოს პრიორიტეტული მიმართულებებია ტყეების სანიტარული მდგომარეობის გაუმჯობესება, ტყის ინვენტარიზაცია და მართვის გეგმების მომზადება. ასევე, მრავალმიზნობრივი ტყითსარგებლობა და მერქანზე ხელმისაწვდომობის კანონიერი ზრდა, რაც მოსახლეობის შუშით მომარაგების ახალი მექანიზმის დანერგვას გულისხმობს. მრავალმიზნობრივი ტყითსარგებლობის მიზნები ასევე მოიცავს კერძო სექტორის ხელშეწყობას, ტყის მდგრად მართვას, დამატებითი სამუშაო ადგილების შექმნასა და შემოსავლების მიღების შესაძლებლობების ზრდას.

ეროვნული სატყეო სააგენტოს 2021 წლის მთავარ პრიორიტეტულ მიმართულებას წარმოადგენდა:

- ტყის აღდგენა და სანიტარული მდგომარეობის გაუმჯობესება;
- ტყის ინვენტარიზაცია და მართვის გეგმების მომზადება;
- მრავალმიზნობრივი ტყითსარგებლობა.

ტყის აღდგენა

კლიმატის ცვლილების ჩარჩო კონვენციის მიმართ საქართველოს ეროვნულ დონეზე განსაზღვრული წვლილის დოკუმენტით (NDC) დაგეგმილია, რომ 2030 წლისთვის, ქვეყანამ უზრუნველყოს წინასწარ გამოვლენილ 1500 ჰა-ზე ტყის აღდგენა-გაშენების ღონისძიებების განხორციელება და 7500 ჰა-ზე ბუნებრივი განახლების ხელშეწყობის ღონისძიებების წარმოება.

აქედან გამომდინარე, ეროვნულმა სატყეო სააგენტომ, კლიმატის ცვლილების ჩარჩო კონვენციის მიმართ აღებული ვალდებულებების შესასრულებლად, ყოველწლიურად, უნდა გააშენოს 150 ჰა ტყე და ხელი შეუწყოს ბუნებრივი ტყის საფარის აღდგენას.

ბოლო წლების განმავლობაში, აღნიშნული სამიზნე მაჩვენებლების გათვალისწინებით ეროვნული სატყეო სააგენტო ტყის აღდგენის ღონისძიებებს გეგმავს და ახორციელებს.

2021 წელს, ტყის აღდგენა-გაშენების მიზნით, მომზადდა 16 პროექტი და განხორციელდა ღონისძიებები გურიის, იმერეთის, ქვემო ქართლის, სამცხე-ჯავახეთის, სამეგრელო-ზემო სვანეთისა და რაჭა-ლეჩხუმისა და ქვემო სვანეთის რეგიონებში 444 ჰა ფართობზე.

გაგრძელდა ქ. ქუთაისთან მუხნარი ტყის (ე.წ. საღორის ტყე) აღდგენის სამუშაოები 272 ჰა-ზე. დასრულებულია სამუშაოები 2008 და 2017 წლებში ბორჯომის ხეობაში ხანძრით დაზიანებული ტყის სრულ ტერიტორიაზე.

ტყის სანიტარული მდგომარეობის გაუმჯობესება

სსიპ ეროვნული სატყეო სააგენტოს მართვას დაქვემდებარებულ ტერიტორიებზე, უკანასკნელი 5 წლის განმავლობაში, იდენტიფიცირებული ტყისთვის ზიანის მომტანი ძირითადი შემდეგი მავნებელი-დაავადებებია: მბეჭდავი ქერქიჭამია, ბზის სიდამწვრე და ბზის ალურა, წაბლის ქერქის კიბო.

მბეჭდავი ქერქიჭამია (Ips typographus) - ეს მავნე მწერი, სამცხე-ჯავახეთის რეგიონში, გასული საუკუნის 50-იანი წლებიდან გავრცელდა და დიდი ზიანი მოუტანა ნაძვნარ კორომებს. ხმობის ინტენსივობის მომატება 2011 წლიდან დაფიქსირდა. ბრძოლის ღონისძიებები 2013 წლიდან ხორციელდება;

ყოველწლიურად, ხდება ფერომონიანი მწერსაქერების განთავსება (მათი რაოდენობა იცვლება წლების მიხედვით, წლის განმავლობაში ჩატარებული მონიტორინგის შესაბამისად და მერყეობს 1000 ცალიდან 5000 ცალამდე), პარალელურ რეჟიმში ხორციელდება სანიტარული ჭრები.

მწერსაქერების მონიტორინგი ხორციელდება ყოველ 10 - 14 დღეში, ხდება დაჭერილი მწერების აღრიცხვა და განადგურება.

2021 წლის მონიტორინგის შედეგებზე დაყრდნობით, მავნე მწერის რიცხოვნობა და ხმობის ინტენსივობა შემცირებულია.

ბზის სიდამწვრე და ბზის ალურა - სოკოვანმა დაავადებამ (პათოგენური სოკო *Cylindrocladium buxicola*), რომელიც "ბზის სიდამწვრის" სახელითაა ცნობილი, 2010-2013 წლებში დასავლეთ საქართველოს ბზის კორომების ძირითადი ნაწილი, მათ შორის, უნიკალური ბუნების ქეგლები გაანადგურა. კოლხური ბზა მასობრივად ხმობდა ბუნებრივი გავრცელების მთელ არეალზე. 2015 წელს, ბზის დაავადებას მავნებელი მწერი ბზის ალურა დაემატა.

მავნებელი მწერის - ბზის ალურას წინააღმდეგ ბრძოლის ღონისძიებებს ეროვნული სატყეო სააგენტო 2016 წლიდან ახორციელებს, კერძოდ: ბიოლოგიური ინსექტიციდის გამოყენებით, სეზონზე რამდენჯერმე, ხორციელდება ბზის ბუნებრივი წარმოშობის კორომების დამუშავება. გარდა ამისა, ბზის ალურას მიერ დაზიანებულ კორომებში ხდება ფერომონიანი მწერმჭერების განთავსება. უკანსკელი ორი წლის შედეგებზე დაყრდნობით, შეიძლება ითქვას, რომ კორომების სანიტარული მდგომარეობა გაუმჯობესებულია, რიგ ტერიტორიებზე შეიმჩნევა რეგენერაცია, ასევე კარგი ბუნებრივი განახლება.

საველე გასვლების შედეგებზე დაყრდნობით, 2021 წელს, შენამვლის ღონისძიებები აღარ გახდა საჭირო. მონიტორინგის მიზნით, რეგიონში განთავსებულია ფერომონიანი მწერმჭერები.

წაბლის ქერქის კიბო (Cryphonectria parasitica) - ეს სოკოვანი დაავადება საქართველოში ჯერ კიდევ გასული საუკუნის 40-იან წლებში დაფიქსირდა და იგი ინვესს ჩვეულებრივი წაბლის ხმობას. წაბლის ქერქის კიბოთი დაავადებული წაბლნარი კორომები მთელი ქვეყნის მასშტაბით გვხვდება.

ეროვნული სატყეო სააგენტო 2017 წლიდან ახორციელებს ღონისძიებებს იმერეთის რეგიონში. ზესტაფონის სატყეო უბანი შერჩეულია როგორც საპილოტე-საკვლევი არეალი, სადაც ხორციელდება როგორც სანიტარული ჭრები ასევე, ბიოლოგიური კონტროლის მეთოდის გამოცდა. წინასწარ შერჩეულ საკვლევ უბანზე, განხორციელდა ლაბორატორიულ პირობებში გამოყვანილი ჰიპოვირულენტური შტამების ჩასახლება ხეებზე (200-მდე ხე).

2021 წელს, საველე კვლევები გაგრძელდა სამეგრელოსა და კახეთის რეგიონებში. კერძოდ, სამეგრელოში - წალენჯიხისა და ჩხოროწყუს სატყეო უბნებში, ხოლო კახეთში - ყვარლის, თელავისა და ახმეტის სატყეო უბნებში. საველე კვლევების დროს აღებული სინჯების კამერალური დამუშავება, დღეის მდგომარეობით, ლაბორატორიულ პირობებში გრძელდება.

ტყის ინვენტარიზაცია და მართვის გეგმების მომზადება

ტყის ინვენტარიზაცია ტყის მდგრადი მართვის წინაპირობაა, რომლის მეშვეობითაც ხდება ტყეების რაოდენობრივი და ხარისხობრივი მაჩვენებლების შეფასება და ყველა სახის სატყეო სამუშაოების ღონისძიების დაგეგმვა. მას ათწლიანი სარევიზიო პერიოდი აქვს. ეროვნულმა სატყეო სააგენტომ, პროცესის აღდგენა 2013 წლიდან შეძლო. დღეისთვის ტყეების რაოდენობრივი და ხარისხობრივი მაჩვენებლების შესახებ ინფორმაცია განახლებულია და მომზადებულია ტყის მართვის ათწლიანი გეგმები სააგენტოს მართვას დაქვემდებარებული 232,316.0 ჰა ფართობისთვის.

2021 წელს, ტყის მართვის გეგმები მომზადდა ახმეტის (55,492.0 ჰა), ლენტეხის (79,343.0 ჰა) და ლაგოდეხის (21,116.0 ჰა) სატყეო უბნებისთვის.

დაიწყო ტყის ინვენტარიზაციის სამუშაოები წალკა-თეთრიწყაროს (54 202 ჰა), ამბროლაურის (81,069.0 ჰა), ადიგენის (33,836.0 ჰა), დედოფლისწყარო-სიღნაღის (19,326.0 ჰა) სატყეო უბნებზე.

ტყითსარგებლობა

სატყეო ინფრასტრუქტურის მოწყობა, ორგანიზებული ხე-ტყის დამზადების სამუშაოები და მრავალმიზნობრივი ტყითსარგებლობის განვითარება უზრუნველყოფს როგორც მოსახლეობის მიერ სათბობი შეშის შეფერხებლად ათვისებას, ასევე, სოფლად დამატებითი სამუშაო ადგილების შექმნასა და დამატებითი შემოსავლების მიღების შესაძლებლობების ზრდას.

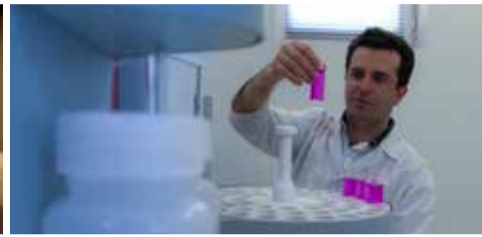
2021 წელს, განხორციელდა 70.5 კმ სატყეო-სამეურნეო გზის მოწყობა/რეაბილიტაცია. აგრეთვე, მოეწყო 21 საქმიანი ეზო. დამზადდა 106,000.0 კმ მერქნული რესურსი. ეკოტურიზმის განვითარების ხელშეწყობისა და სპეციალური დანიშნულებით ტყითსარგებლობის საინვესტიციო ობიექტების მომზადების მიზნით, შემუშავდა რეკრეაციული მართვის გეგმები ჩოხატაურის მუნიციპალიტეტის, ქვემო ქართლისა და რაჭა-ლეჩხუმი-ქვემო სვანეთის რეგიონებისთვის.





სოფლის მეურნეობის სამეცნიერო-კვლევითი ცენტრი

სსიპ სოფლის მეურნეობის სამეცნიერო-კვლევითი ცენტრი საქმიანობას: მცენარეთა და ცხოველთა გენეტიკური რესურსების, ვეტერინარიის, საკვებწარმოების, ნიადაგის ნაყოფიერების, ბიოაგრონომიის, მცენარეთა ინტეგრირებული დაცვის, სერტიფიცირების, შენახვა-გადამუშავების, რისკის შეფასების და სხვა მიმართულებებით, 28 საცდელ ბაზაზე ახორციელებს.



2021 წელს ცენტრის სამეცნიერო-კვლევითი საქმიანობის ძირითადი აქტივობები:

- **მცენარეთა გენეტიკური რესურსების შენარჩუნება:** ხეხილის ადგილობრივი ჯიშების კოლექცია გამდიდრდა 18 ახალი გენოტიპით; ვაზის საკოლექციო ნარგავობას დამატა ახალი სასუფრე მიმართულების 102 ჯიში;
- **სუბტროპიკული კულტურების კოლექცია შეივსო:** ჩაის, ლიმონის, ფორთოხლის, აქტინიდის, ფეიჰოას, წყავის, დაფნის კულტურების პერსპექტიული ჯიშ-ფორმებით, გამოყვანილია ჩაის ჯიშის „კოლხიდა“ 7 ათასი ცალი ნერგი;
- **გრძელვადიან გენეტიკური რესურსების კოლექციებში შეგროვებული და დაცულია ქართული ხორბლის 65-ზე მეტი სახეობა,** სახესხვაობა და ძველი ჯიშები - 9, სორგოს - 10 და ღომის 4 სახეობის ნიმუში;
- **აღდგენილია ქართული ხორბლის დოლის პურის 9 ჯიში;** ex-situ კოლექციები განახლდა ხორბლის - 600, სიმინდის- 45, ლობიოს - 34 , თამბაქოს- 10 ნიმუშით;
- გასაზრდელად დაშვებულ **სასოფლო-სამეურნეო ჯიშების ეროვნულ კატალოგში შეტანილია ხორბლის 8 უცხოური და ქართული ტრადიციული ჯიშები:** დიკა, მახა, ჩელტა, ბანდური, ახალციხის წითელი დოლი, შავფხა, ლომთაგორა 126; მიმდინარეობს კატალოგში შეტანილი ჯიშების პირველადი მეთესლეობა;
- გამოვლენილია მაღალმოსავლიანი და მავნებელ-ავადმყოფობების მიმართ მედეგი კარტოფილის სამი ახალი ფორმა;
- აგრო-ბიომრავალფეროვნების შენარჩუნების და საბაზისო სარგავი მასალების წარმოების მიზნით, ინ ვიტრო გენბანკში ინახება ვაზის, გოჯი ბერის, კარტოფილის, ბატატის და სხვ. კულტურების ჯიშების სინჯარის მცენარეები;
- გრძელვადიან ქართული ვაზის ჯიშების ამპლოგრაფიული დესკრიპტორებით შესწავლა, გენეტიკური მონაცემების ბაზის შექმნა და მისი საერთაშორისო ბაზებთან დაკავშირება;
- FAO/IAEA-ის საერთაშორისო პროექტის ფარგლებში, მიმდინარეობს კლიმატის ცვლილებასთან ადაპტირებული ბოსტნეული კულტურების (მუხუდო, ცულისპირა) ახალი, მაღალმოსავლიანი ჯიშების მიღების კვლევითი სამუშაოები;
- გლობალური დათბობის გათვალისწინებით, შემუშავდა ქართული ვაზის წამყვანი ჯიშების ფარდობითი გვალვაგამძლეობის წინასწარი დიაგნოსტიკის მეთოდი;
- პირველად საქართველოში, იმუნო-ფერმენტულ ELISA და მოლეკულური PCR ანალიზის მეთოდებით, EPPO სტანდარტით იდენტიფიცირებულია ვაზის 7 ვირუსული და 2 ფიტოპლაზმური, ხეხილის 4 ვირუსული და 1 ბაქტერიული, თხილის 2 ვირუსული და 1 ბაქტერიული, კარტოფილის 3 ვირუსული დაავადება;
- დადგენილია გასამრავლებელი ვაზის უვირუსო სადედე მცენარეების სქემა;
- რეგიონალურ მასშტაბში დამზადებულია იმუნო-ქართული ვაზის ჯიშური ღვინოები;
- მიმდინარეობს კვლევები მცირე და საშუალო ბიზნესზე მორგებული უნარჩენო ტექნოლოგიების დანერგვაზე, მ.შ. ნატურალური უალკოჰოლო სასმელების, ძმრის სპექტრის, ხილის და სუფრის ყურძნის ნედლად შენახვის ახალ მეთოდოლოგიაზე;
- პირველად შემუშავდა ეროვნული დიეტური და ნუტრიციული კვლევის პროექტი და წარედგინა საქართველოს პარლამენტის გარემოს დაცვის კომიტეტს;
- შესწავლილია ბროილერში გავრცელებული Campylobacter jejuni-ის და Campylobacter coli-ის პოპულაციებში ფტორქინელონის ჯგუფის ანტიბიოტიკების მიმართ რეზისტენტულობის აღმოცენების რისკის ალტერნატიული გზები;
- ნიადაგების საერთო მდგომარეობის ინვენტარიზაციის ფარგლებში, საერთაშორისო მეთოდოლოგიით გამოკვლეულია 200 000 ჰა და შედგენილია ნიადაგის ორგანული ნახშირბადის მარაგის და დეგრადაციის ამსახველი ციფრული რუკები;
- შეფასდა ნიადაგის დამლაშება - ბიცობიანობის ხარისხი, შედგენილია კარტოგრამები და შემუშავდა გაუმჯობესების რეკომენდაცია 1600 ჰა სახნავ-სათეს ფართობზე;
- 25 000 ჰა სასოფლო-სამეურნეო დანიშნულების ფართობზე გამოკვლეულია ნიადაგი; შესწავლილია ასევე მუხავე ნიადაგები და მომზადდა 97 რეკომენდაცია ფერმებისთვის;
- ორგანული პროდუქტების ხვედრითი წილის ზრდის მიზნით, მიმდინარეობდა თესლობრუნვების, მწვანე სასუქების, ალელოპათიური მცენარეების, 50-მდე ბიოპრეპარატის კომპლექსური გამოყენების კვლევა; შეიქმნა ბიოტბორის მოდელი;

- ჩატარდა იმუნო-მერქნიანი საკვლევი სახეობების: ნეკერჩხალი, ნუში, იმერული მუხა, შიშველი თელადუმა და წვრილფოთოლა ცაცხვი, ინვენტარიზაცია, პოპულაციების და ჰაბიტატების მდგომარეობის შეფასება; შედგენილია რუკები; მომზადდა მონაცემთა ბაზა;
- შესწავლილია ქართული მთის ჯიშის ძროხის, მეგრული წითელისა და კავკასიური წაბლას პროდუქტიულობა, რძის ქიმიური შედგენილობა და სხვა მახასიათებლები;
- დასრულდა კახური ღორის მოძიება-შესწავლის, სელექციის, ტიპური ინდივიდების გამოვლენის და საცდელ-სადემონსტრაციო კოლტის ფორმირების სპროცესი;
- გრძელდება ნახევრად ნაზმატყლიანი ცხიმკუდიანი, ნაზმატყლიანი ცხიმკუდიანი, იმერული, თუშური ცხვრის და მეგრული თხის ჯიშების გენეტიკური ბანკის შექმნა;
- ქართული ფუტკრის პოპულაციების იდენტიფიცირების და სანაშენე მეურნეობის განვითარების ხელშეწყობის მიზნით, განხორციელდა მათი სამეურნეო მაჩვენებლების შესწავლა; ხალა-სად მოშენებულია მეგრული პოპულაციის ფუტკრის 60 ოჯახი;
- შენარჩუნებულია თუთის აბრეშუმხვევიას ქართული გენოფონდი - 65 ჯიშით;
- სანაშენე და პროდუქტიული თვისებების გაუმჯობესებისათვის, შედგენილია შინაურ ცხოველთა, ფრინველთა ბონიტორების ინსტრუქციები და სხვა დოკუმენტაცია;

2021 წელს ცენტრის რეგიონალურ ინფრასტრუქტურას შეემატა:

- მევენახეობისა და ყურძნისეული პროდუქტების მრავალპროფილური სამეცნიერო-კვლევითი და ექსპერიმენტალური სივრცე ორი შენობით; მოწყობა საოფისე, საექსპერიმენტო, საკონფერენციო, სადეგუსტაციო სივრცეები; ვაზის და ღვინის მუზეუმი, მარანი და ენოთეკა - მცხეთის მუნიციპალიტეტი, სოფ. ჯილაურა;
- ორი ევრანული (სკრინჰაუსი) სათბური ვაზისა და ხეხილოვანი კულტურების ჯიშების საბაზისო სადედე მასალების სანარმოებლად და სანერგე მეურნეობებში გასავრცელებლად (FAO-ს პროექტი) - მცხეთის მუნიციპალიტეტი სოფ. ჯილაურა;
- მცენარეთა ინტეგრირებული დაცვის (მ.შ. ბიოლოგიური) ლაბორატორია, აღჭურვილი თანამედროვე ტექნიკით, აპარატურით და დაკომპლექტებული კვალიფიციური სამეცნიერო-ტექნიკური პერსონალით - ოზურგეთის მუნიციპალიტეტი, სოფ. ანასეული;
- ბოსტნეული კულტურების ჰიდროპონიკისა და აეროპონიკის მეთოდებით წარმოების თანამედროვე ტიპის სათბური - სადემონსტრაციო ჰაბი (ფინანსური მხარდაჭერა ისრაელის საელჩო, MASHAV-ის პროგრამა) - მცხეთის მუნიციპალიტეტი, სოფ. ნილაკანი;

ცენტრი ჩართულია მიმდინარე სახელმწიფო პროგრამებისა და სოფლის მეურნეობაში დასაქმებულ პირთა ცოდნის და ინფორმირებაულობის დონის ამაღლების მხარდაჭერაში:

- „დანერგე მომავლის“ და სხვა სახელმწიფო პროგრამების ფარგლებში, გაიცა 1245 დასკვნა/რეკომენდაცია;
- პროგრამის „ქართული ჩაის რეაბილიტაცია“ ფარგლებში, შესწავლილია 2000 ჰა-მდე ჩაის მითრებულ-გატყვევებული ნარგავობა; 1500 ჰა-ზე გაცემულია აღდგენა-რეაბილიტაციის ტექნოლოგიური სქემები;
- 51 სანერგე მეურნეობას მიენიჭა კვალიფიციურობის სტატუსი; გაიცა სარგავი მასალის 30 და სათესლე მასალის 175 სერტიფიკატი;
- „მობილური ექსტენციის“ ფარგლებში, ჩატარდა 102 თემბატური ტრენინგი; 60-მდე ლექცია, სემინარი, სატელევიზიო და რადიო ეთერი, ონლაინ შეხვედრა;
- შედგენილია 15 სასოფლო-სამეურნეო კულტურის მავნებელ-ავადმყოფობებისაგან დაცვის ფენოკალენდარული სქემა; მომზადდა 20 ბროშურა;
- გამოცემულია: 17 მონოგრაფია; 100-მდე სტატია; 70-ზე მეტი რეკომენდაცია;

მონაწილეობა ადგილობრივ და საერთაშორისო საგრანტო პროექტებში:

- ცენტრი არის შოთა რუსთაველის ეროვნული სამეცნიერო ფონდის და საერთაშორისო საგრანტო კონკურსების, მ.შ. NASA-ს პროექტი „მინის გრძელვადიანი დეგრადაციის შესწავლა კავკასიის რეგიონში“ გამარჯვებული;
- 2021 წელს, გაფორმდა ურთიერთთანამშრომლობის მემორანდუმები დიდი ბრიტანეთის კემბრიჯის სასოფლო-სამეურნეო ბოტანიკის ეროვნულ და საფრანგეთის სოფლის მეურნეობის, სურსათისა და გარემოს ეროვნულ ინსტიტუტებთან (INRAE).





გარემოსდაცვითი ინფორმაციისა და განათლების ცენტრი

გარემოსდაცვითი ინფორმაციისა და განათლების ცენტრის ძირითადი მიზნებია საზოგადოების გარემოსდაცვითი და აგრარული განათლების ხელშეწყობა და ცნობიერების ამაღლება, გარემოსდაცვითი გადაწყვეტილების მიღების პროცესში საზოგადოების ჩართულობა და აღნიშნული მიმართულებებით ინფორმაციაზე ხელმისაწვდომობის უზრუნველყოფა.



ცენტრი უზრუნველყოფს გარემოსდაცვითი და აგრარული საკითხების შესახებ ფორმალური და არაფორმალური განათლების ხელშეწყობას ფერმერების, საგანმანათლებლო დაწესებულებებისა და გარემოსდაცვით საკითხებზე მომუშავე სხვა დაინტერესებულ პირთა შესაძლებლობების გაძლიერებას ტრენინგების, სასწავლო პროგრამების, კურსების, საგანმანათლებლო და საინფორმაციო მასალებზე ხელმისაწვდომობის გზით. ასევე, სამინისტროს სიტემაში დასაქმებულ პირთა შესაძლებლობების გაძლიერებას და კვალიფიკაციის ამაღლებას. ცენტრი ხელს უწყობს საზოგადოების ცნობიერების ამაღლებას შესაბამისი საინფორმაციო კამპანიების განხორციელების გზით, უზრუნველყოფს გარემოსდაცვით ინფორმაციაზე ხელმისაწვდომობას და გადაწყვეტილების მიღების პროცესში საზოგადოების ჩართულობას.

გარემოსდაცვითი ინფორმაციისა და განათლების ცენტრი ყოველწლიურად ახორციელებს მრავალპროფილურ ტრენინგებს როგორც გარემოსდაცვითი, ისე აგრარული მიმართულებით. 2021 წელს, ცენტრის მიერ გაიმართულ ტრენინგებსა და ლექცია-სემინარებს 3327 პირი დაესწრო.

გარემოსდაცვითი და აგრარული განათლების ხელშეწყობის მიზნით, პროგრამის „გარემოსდაცვითი და აგრარული განათლება სკოლაში“ ფარგლებში, დაიწყო მასშტაბური პროცესი - მთელი ქვეყნის მასშტაბით, შესაბამისი სახელმძღვანელოს მიხედვით გადამზადების გზით, გაძლიერდა 1800 პედაგოგის შესაძლებლობა, რაც იმას ნიშნავს, რომ მოსწავლეები უკეთესად შეისწავლიან ისეთ მნიშვნელოვან საკითხებს, როგორცაა მდგრადი განვითარება, ბიომრავალფეროვნების დაცვა, წყლის რესურსების დაცვა, ჰაერის დაცვა დაბინძურებისგან, კლიმატის ცვლილება და ბუნებრივი საფრთხეების შემცირება, ნარჩენების მართვა, მიწის მართვა და გაუდაბნობის წინააღმდეგ ბრძოლა, სოფლის მეურნეობა, სურსათის უვნებლობა და ხარისხი. დაწყებითი საფეხურის პედაგოგების გადამზადების პროცესი 2022 წელსაც აქტიურად გაგრძელდება. პროგრამის მდგრადობის უზრუნველყოფის მიზნით, „გარემოსდაცვითი და აგრარული განათლება სკოლაში“ სახელმძღვანელოს მიხედვით, ასინქრონული მოდული შემუშავდა, რომელიც გადის პილოტირების ეტაპს.

საქართველოს გამყოფი ხაზის მიმდებარე სოფლების საბავშვო ბაღების აღმზრდელ-პედაგოგები გადამზადდნენ გარემოსდაცვითი განათლების ხელშეწყობისთვის მომზადებული სახელმძღვანელოს „სკოლამდელი გარემოსდაცვითი განათლება“ ტრენინგის ფარგლებში (95 მონაწილე).

ეკო-მარკირების კონცეფციის შესახებ ცნობიერების ამაღლების მიზნით, გაიმართა ტრენინგი „ეკო-მარკირების მექანიზმები საქართველოში“, რომლის მიზანი იყო ცნობიერების ამაღლება საქართველოში საჯარო უწყებების, საჯარო მოხელეებისა და კერძო სექტორის წარმომადგენლებს შორის (53 მონაწილე).

საქართველოში მდგრადი საჯარო შესყიდვების სისტემის ეტაპობრივად დანერგვის ხელშეწყობის მიზნით, ჩატარდა ტრენინგი „შესყიდვის პრიორიტეტული ობიექტებისათვის მდგრადი შესყიდვების კრიტერიუმის გამოყენება“ (50 მონაწილე).

40 მონაწილემ წარმატებით დაასრულა „ეკოლიდერთა სკოლა 2021“. ეკოლიდერთა სკოლის მიზანია ახალგაზრდა თაობისათვის გარემოსდაცვითი საკითხების სწავლება და ამ მიმართულებით მათი ცნობიერების ამაღლება.

ადგილობრივი თვითმმართველობის და სათემო ორგანიზაციების წარმომადგენლებისთვის ჩატარდა ტრენინგი თემაზე „დაფუნდებული კატასტროფის რისკის მართვა“. ტრენინგი მიზნად ისახავდა სათემო ორგანიზაციების შესაძლებლობების გაძლიერებას და მათი ცნობიერების ამაღლებას კატასტროფის რისკის მართვის დროს. (60 მონაწილე).

რუსთავის მუნიციპალიტეტში არსებული საჯარო სკოლების მასწავლებლებისთვის გაიმართა ტრენინგი „ჰაერის ხარისხი და მისი დაცვა დაბინძურებისგან“. ტრენინგი მიზნად ისახავდა ჰაერის ხარისხის გაუმჯობესების არსებული ინსტრუმენტების გაცნობას (55 მონაწილე).

ფერმერთა კვალიფიკაციის ამაღლებისა და ხელშეწყობის პროგრამის ფარგლებში, ჩატარდა ფერმერთა გადამზადების ტრენინგები: მეხილეობა, ხორბლის მაღალი, ხარისხიანი და მყარი მოსავლის თანამედროვე ტექნოლოგიები, თაფლის წარმოება და ფუტკრის ოჯახის მოვლა, კარტოფილის მოვლა-მოყვანის ტექნოლოგიები, საძოვრების მდგრადი მართვა, მეცხოველეობა - მსხვილფეხა რქოსანი პირუტყვის ჯიშები, დაავადებები, პრევენცია, განაყოფიერება და ჰიგიენური სტანდარტები, თხილის კულტურის მოვლა-მოყვანის ტექნოლოგიები. ტრენინგების ფარგლებში გადამზადდა 331 ფერმერი. ფერმერის გაძლიერებული შესაძლებლობების შედეგად, გაიზრდა ადგილობრივი სოფლის მეურნეობის პროდუქციის წარმოება და ხარისხი.

პენიტენციური დაწესებულებების მსჯავრდებულების პროფესიული განვითარების მიზნით გაიმართა ტრენინგები სოფლის მეურნეობის მიმართულებით, რომლებიც მოიცავდა შემდეგ საკითხებს: ცხოველთა ადგილობრივი ჯიშების განხილვა, ბუნებრივი და ხელოვნური განაყოფიერება, დაავადებები და მათი საპრევენციო-პროფილაქტიკური ღონისძიებები, კვებასთან დაკავშირებული ფაქტორები, ფერმის მოწყობა და ჰიგიენური სტანდარტები და მეწარმეობის პრობლემები.

გარემოსდაცვითი და აგრარული ცნობიერების დონის ამაღლების მიზნით, გარემოსდაცვითი ინფორმაციისა და განათლების ცენტრი ახორციელებს სხვადასხვა სახის აქტივობას და ღონისძიებას არაფორმალური განათლების მიმართულებით. მიმდინარეობს საინფორმაციო კამპანიები, საჯარო განხილვები, შემუშავდა ვიდეორგოლები, მომზადდა თემატური საინფორმაციო ბანერები მწვანე დღეების შესახებ. 2021 წელს, ცნობიერების ამაღლების მიზნით, დისტანციურად გაიმართა ლექცია-სემინარები შემდეგ თემებზე: ბიომრავალფეროვნების დაცვა და მისი მნიშვნელობა, ნარჩენების მართვის თანამედროვე ტექნოლოგიები, ტყის ხანძრები, წყლის რესურსების მნიშვნელობა და გამონვევები, განათლების როლი გარემოს დაცვაში და მდგრად განვითარებაში, ეკოსისტემური სერვისები, დედამიწის პრობლემები. (მონაწილეობდა 800-მდე მოსწავლე და სტუდენტი).

გარემოსდაცვითი და აგრარული განათლების ხელშეწყობის მიზნით, გამოცხადდა კონკურსი „მწვანე ჯილდო“ დაწყებითი საფეხურის მასწავლებლებისა და საბავშვო ბაღის აღმზრდელებისთვის.

ჩატარდა კონკურსები: „მედია კონკურსი კლიმატის ცვლილებით გამოწვეული კატასტროფების შესახებ“, „შექმენი უსაფრთხო თემი“, „ისწავლე უსაფრთხო გარემოში“, „სუფთა ჰაერი - ერთად ავიღოთ პასუხისმგებლობა“.

2021 წელს, ცენტრის მიერ ჩატარებულ ღონისძიებებში, ასევე საკანონმდებლო ცვლილებების შესახებ საჯარო განხილვებში/დისკუსიებში, საინფორმაციო და სამუშაო შეხვედრებში მონაწილეობა მიიღო 1265-მა პირმა.

2021 წელს, ცენტრის მიერ მომზადდა პუბლიკაციები/ბროშურები და დამხმარე სახელმძღვანელოები:

გარემოსდაცვითი და აგრარული განათლების და ცნობიერების ამაღლების მიმართულებით პროექტები ხორციელდება ევროკავშირის, გაეროს გარემოსდაცვითი პროგრამის (UNEP), გაეროს განვითარების პროგრამის (UNDP), კლიმატის მწვანე ფონდის (GCF), გერმანიის საერთაშორისო თანამშრომლობის საზოგადოების (GIZ), შვედეთის, შვეიცარიის, ავსტრიის მთავრობების მხარდაჭერით.

გარემოსდაცვითი და აგრარული მიმართულებით უწყვეტი განათლების ხელშეწყობის და ცნობიერების ამაღლების მიზნით, ცენტრი აქტიურად გააგრძელებს გარემოსდაცვითი და აგრარული განათლების პროგრამის სკოლაში დანერგვის პროცესს, დეფიციტური პროფესიების პოპულარიზაციას, შესაბამისი პროფესიული კადრების მომზადებას, რაც მაქსიმალურად შეუწყობს ხელს სოფლის მეურნეობისა და გარემოსდაცვითი სწორი ღირებულებების მქონე საზოგადოების ფორმირებას.





ველური ბუნების ეროვნული სააგენტო

გარემოს დაცვისა და სოფლის მეურნეობის სამინისტროს ველური ბუნების ეროვნული სააგენტო მუშაობს საქართველოს ფლორისა და ფაუნის, ენდემური და იშვიათი სახეობების აღდგენაზე, ადგილობრივ სახეობათა და მათი ჰაბიტატების აღრიცხვასა და მონიტორინგზე.



2019 წელს, სსიპ ეროვნული საშენი მეურნეობის ბაზაზე გააროს სურსათისა და სოფლის მეურნეობის ორგანიზაციის FAO-ს პროგრამის „ველური ბუნების მდგრადი მართვის გაძლიერება საქართველოში“ შედეგად ჩამოყალიბდა სსიპ ველური ბუნების ეროვნული სააგენტო, რომლის მიზნები და ამოცანები არის:

- სახეობათა და მათი ჰაბიტატის აღრიცხვა და მონიტორინგი;
- სახეობათა აღწარმოებისთვის საჭირო სამუშაო გენოფონდის შექმნა;
- სახეობათა აღწარმოებისა და ჰაბიტატების აღდგენის დაგეგმვა;
- კერძო სექტორისთვის სადედე ჯგუფებისა და საკონსულტაციო მომსახურებების მიწოდება;
- სალიცენზიო ფართობების იდენტიფიცირება და სალიცენზიო პირობების შემუშავება სახეობათა და ჰაბიტატების კუთხით;
- მონადირეთა და მეთევზეთა სერტიფიცირება;
- სხვადასხვა სახეობის ეკო-ტურიზმის განვითარების ხელშეწყობა;
- მოსახლეობის გარემოსდაცვითი ცნობიერების ამაღლება.

2016 წლიდან, „ეროვნული საშენი მეურნეობა“ იგივე ველური ბუნების ეროვნული სააგენტო ახორციელებს პროექტს, რომელიც საქართველოს „წითელი ნუსხის“ სახეობის, მდინარის კალმახის გამრავლებას ითვალისწინებს. 2006 წელს, ნაკადულის ანუ მდინარის კალმახი „წითელ ნუსხაში“ მოხვდა და მინიჭებული აქვს მოწყვლადის კატეგორია. ასეთი ტენდენცია ევროპის არაერთ ქვეყანაშია, რის გამოც პოპულაციის ხელოვნური გამრავლება და მდინარეთა დათევზიანება ხდება. მსგავსი ღონისძიების გარეშე, საქართველოს მდინარეებში, ეს სახეობა დროთა განმავლობაში დაიკარგება. სწორედ ამიტომ, ველური ბუნების სააგენტო მუშაობს ნაკადულის კალმახის სხვადასხვა პოპულაციების გამრავლებაზე და შემდეგ მდინარეთა დათევზიანებაზე. მდინარის კალმახის საშენში აშენდა 160 კვ.მ. შენობა, სადაც კალმახის ინკუბატორი და სალიფსიტე აუზები განთავსდა. აღნიშნული საინკუბატორო ნაგებობა სააგენტოს მისცემს საშუალებას გამოიყენოს ლიფსიტების რაოდენობა 500 000-ზე მეტი იყოს.

2021 წელს, ველური ბუნების ეროვნულმა სააგენტომ წითელი ნუსხის სახეობის, მდინარის კალმახით 30-მდე მდინარე და ტბა 500000-მდე ლიფსიტითა და ლავრით დაათევზიანა. 2020 წელს, ველური ბუნების სააგენტომ 80000 ცალი ნაკადულის კალმახის ლიფსიტა აწარმოა. ბუნებაში აღდგენის მიზნით, სააგენტომ, საქართველოს მასშტაბით 5 ლოკაციაზე, მათ შორის დაცული ტერიტორიების მდინარეები, 100 000-ზე მეტი ლიფსიტით დაათევზიანა. გაშვებული თევზების მეთვალყურეობა ფოტო და ვიდეო საფანგებით ხდება.

- 2016 წლიდან, ველური ბუნების სააგენტო აქტიურად მუშაობს ადგილობრივი გარეული სახეობის ფრინველების, კაკაბის, კოლხური ხობის, პორფირიონისა და გნოლის გამრავლებასა და ბუნებაში მათი პოპულაციების აღდგენაზე. 2017 წელს, საშენ მეურნეობაში მოეწყო ორნიტოფერმა, ბუნებასთან ინტეგრირებული ვოლიერებითა და სანინილე საინკუბატორო ნაგებობებით და დაიწყო მოწყვლადი სახეობების კოლხური ხობის, პორფირიონის, კაკაბისა და გნოლის გამრავლება.
- 2020 წელს, ხობის მუნიციპალიტეტში, სოფელ ნოჯიხევი კოლხური ხობის სანინილე მეურნეობა მოეწყო. მეურნეობა მოიცავს ბუნებასთან ინტეგრირებულ ვოლიერებს, საინკუბატორო-სანინილე ნაგებობებს და ადმინისტრაციულ შენობას. მეურნეობაში საკვები ბაზის უზრუნველსაყოფად, 2021 წელს 8 ჰექტარზე დაითესა სიმინდის მარცვალი. მეურნეობის საქმიანობის ერთ-ერთ ძირითად მიზანს კოლხური ხობის გამრავლება

და ბუნებაში გაშვება წარმოადგენს. ველური ბუნების სააგენტომ, საქართველოს დაცულ ტერიტორიებზე, 200 ფრთა კოლხური ხობი და 100 ფრთა კაკაბი ბუნებაში გაუშვა. 2021 წელს 500 ფრთა კაკაბისა და 500 ფრთა კოლხური ხობის ბუნებაში გაშვება იგეგმება.

- ველური ბუნების ეროვნული სააგენტო საქართველოს „წითელი ნუსხის“, ტყის შემქმნელი და ურბანულ სახეობის მცენარეთა გამოყვანას ახორციელებს, მათ შორისაა ძელქვა, უხრავი, საკმლის ხე, ჰართვისის, პონტოსა და მალაღმთის მუხები, კოლხური ბზა, ტყის წაბლი და სხვა.

ველური ბუნების სააგენტო კრწანისის ტყეპარკის აღდგენისთვის გამშობურ საშუალებას ახორციელებს

გარემოს დაცვისა და სოფლის მეურნეობის სამინისტროს ველური ბუნების სააგენტოს კრწანისის ტყეპარკი წარმოადგენს ქალის ტყეს, რომლის ნაწილი მდებარეობს მდინარე მტკვრის მარჯვენა სანაპიროზე და იგი სახეცვლილია ადამიანის მიერ ურბანული გამწვანებითა და მცირე რაოდენობით ინფრასტრუქტურის მშენებლობით 1960-1980 წლებში. დღეისათვის, სხვადასხვა მიზეზის გამო, ტყე-პარკის ფართობი შემცირებულია 550 ჰა-მდე, საიდანაც მდინარე მტკვრის მარჯვენა სანაპიროზე განთავსებულია 249,4 ჰა ფართობი.

კრწანისის ტყეპარკში არსებული 7 ტბორი, ისტორიულად წარმოადგენს გადამფრენ ფრინველთა ტრასას და წყალმცურავ ფრინველთა დასვენების ადგილს.

გარემოს დაცვისა და სოფლის მეურნეობის სამინისტროს ველური ბუნების სააგენტო კრწანისის ტყეპარკის განახლებასა და აღდგენაზე მუშაობს.

- მიმდინარეობს არსებული უნიკალური ფლორისა და ფაუნის შენარჩუნება და წითელი ნუსხის სახეობის მცენარეების გაშენება. სააგენტო ტყეპარკში, მტკვრის ქალის ინფრასტრუქტურისა და მწვანე საფარის აღდგენის ღონისძიებებსაც ახორციელებს.
- ხეების უკანონო ჭრისა და ბრაკონიერობისაგან პარკის დაცვის მიზნით, კრწანისის ტყეპარკის ტერიტორიის 150 ჰა შემოიღობა.
- ტყეპარკში, 100-კილოვატიანი მზის ელექტროსადგურის მშენებლობა დასრულდა, რომელიც გლობალური გარემოსდაცვითი ფონდის (GEF, პროგრამა "მტკვარი 2, UNDP) მიერ არის დაფინანსებული. გამოუმუშავებული ელექტრო ენერჯია განსაზღვრულია სარწყავი წყლის სატუმბი სადგურის, ქალის ტყის საირიგაციო სისტემების, არსებული 11 სათევზაო ტბორის წყალშევისებისა და ტყეპარკში არსებული გზებისა და ბილიკების განათებისათვის.
- ტყეპარკში, მდინარე მტკვარზე, ველური ბუნების სააგენტოს მიერ დაპროექტებული სარწყავი წყლის სატუმბი სადგური უახლოეს მომავალში განთავსდება. კრწანისის ტყეპარკში, ასევე მიმდინარეობს ველური ბუნების სააგენტოს სათაო ოფისის მშენებლობა, რომელიც 2021 წლის დეკემბრის ბოლოა დასრულდა. კრწანისის ტყეპარკის შესასვლელში მოეწყო ავტოსადგომი და დაცვის სამსახური განთავსდა.
- სააგენტოს მიერ მასშტაბური სამუშაოების განხორციელების შედეგად, პარკი თავის უმნიშვნელოვანეს ფუნქციას იბრუნებს. ტყეპარკი წარმოადგენს მტკვრის ქალის ბუნებრივ ეკოსისტემას და იგი რეკრეაციული სივრცეა თბილისსა და რუსთავს შორის, სადაც გადაადგილება შესაძლებელი იქნება მხოლოდ ფეხით, ველოსიპედით ან მინი ელექტროავტომობილით. ტყეპარკში დაგეგმილია „მწვანე საბჭოს“ საკონფერენციო დარბაზისა და წითელი ნუსხის სახეობების დენდრო პარკის გაშენება.

