

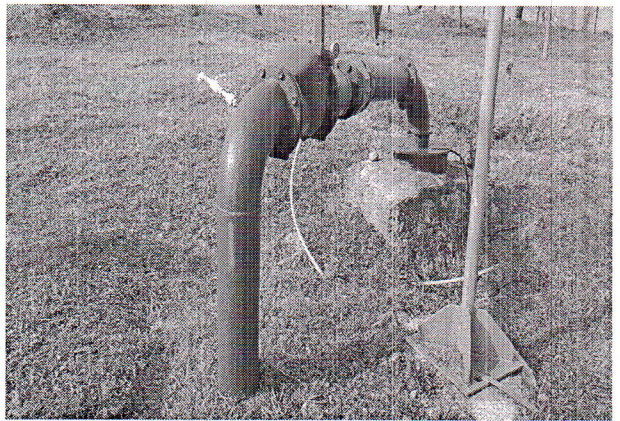
**გეოსაიხუმოროძაციო პაკეტი
(მიწისქვეშა წყლები)**

პოზიცია	საინფორმაციო კითხვარი
1	წიაღითსარგებლობის ობიექტი – ქ. ბათუმი, მეჯინისწყლის დასახლების მიმდებარე ტერიტორიაზე მიწისქვეშა მტკნარი წყლის მოპოვება. (შ.პ.ს. „ბათუმის წყალი“)
2	წიაღითსარგებლობის ობიექტის (წყაროს, ჭის, ჭაბურღილის) მდებარეობა
2.1	რეგიონი – აჭარა
2.2	მუნიციპალიტეტი – ქ. ბათუმი
2.3	უახლოესი დასახლებული პუნქტი – მეჯინისწყლის დასახლება
2.4	დაშორება მნიშვნელოვანი პუნქტიდან – ქ. ბათუმიდან 2,5 კმ.
2.5	მანძილი სახელმწიფო საზღვრიდან – აღემატება 10 კილომეტრს
2.6	მდინარის აუზი (ან მთათა სისტემა) – მდ. ჭოროხის აუზი
2.7	წიაღითსარგებლობის ობიექტის კოორდინატები

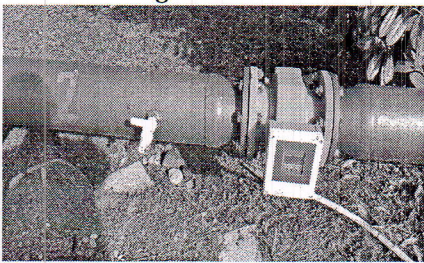
ჭაბ #	X	Y
1	718584	4608776
2	718616	4608824
3	718669	4608774
4	718706	4608731
5	718667	4608673
6	718641	4608739
7	718599	4608719
8	718610	4608691
9	718560	4608615
10	718561	4608653
11	718531	4608584

ჭაბ #	X	Y
12	718501	4608509
13	718667	4608568
14	718627	4608583
15	718618	4608494
16	718578	4608440
17	718553	4608359
18	718542	4608293
19	718432	4608287
20	718417	4608224
21	718566	4608575
22	718534	4608543
S = 0,07 ჰა თითოეულისათვის WGS 1984		

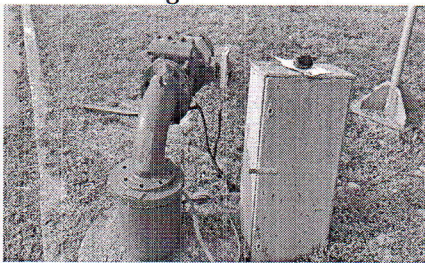
ჭაბ. №1



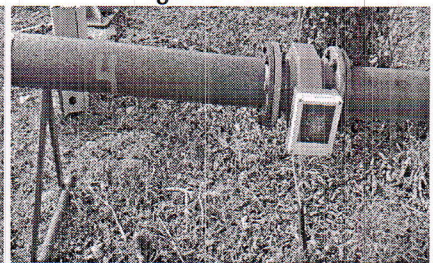
ჭაბ. №2



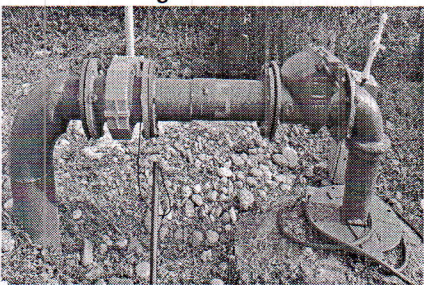
ჭაბ. №3



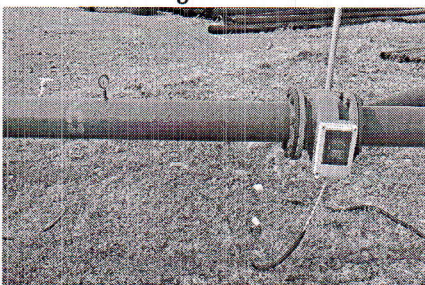
ჭაბ. №4



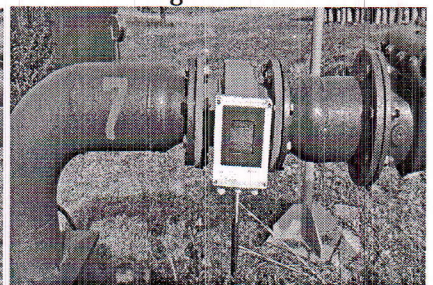
ჭაბ. №5



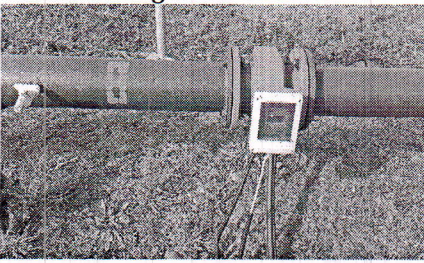
ჭაბ. №6



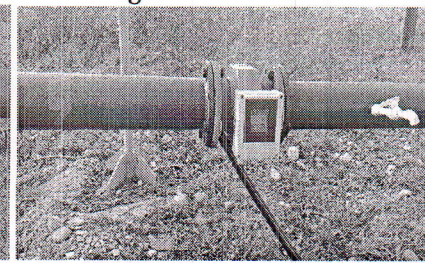
ჭაბ. №7



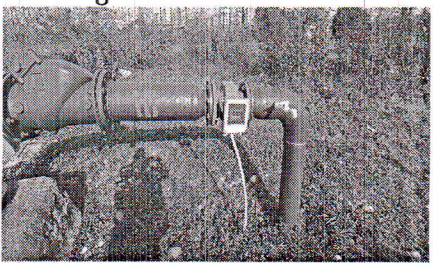
ჭაბ. №8



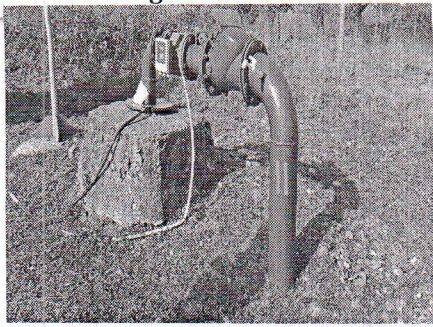
ჭაბ. №9



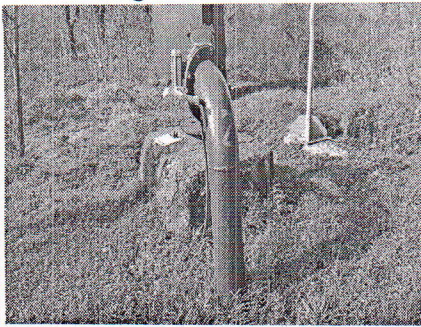
ჭაბ. №10



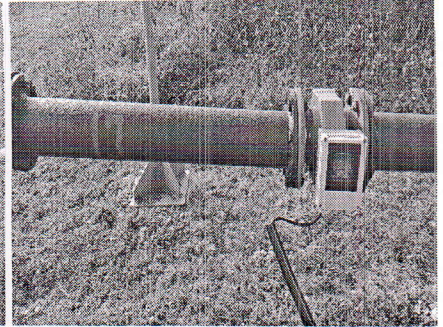
ჭაბ. №11



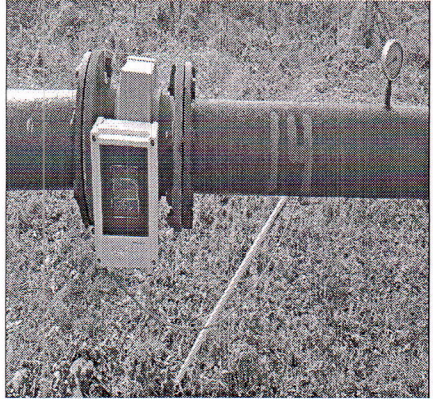
ჭაბ. №12



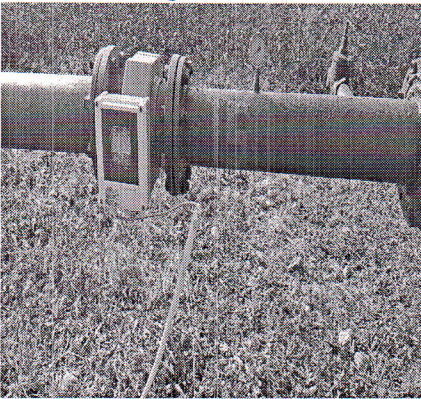
ჭაბ. №13



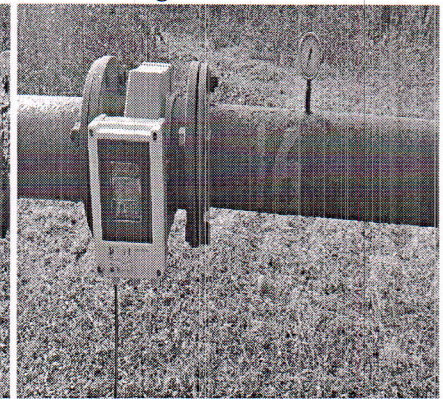
ჭაბ. №14



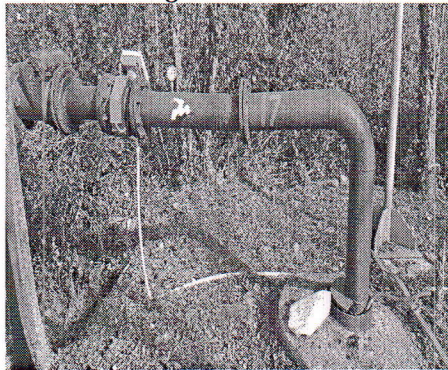
ჭაბ. №15



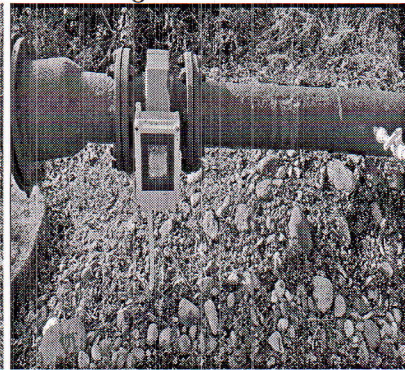
ჭაბ. №16



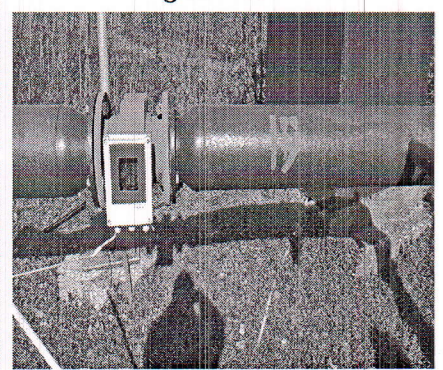
ჭაბ. №17



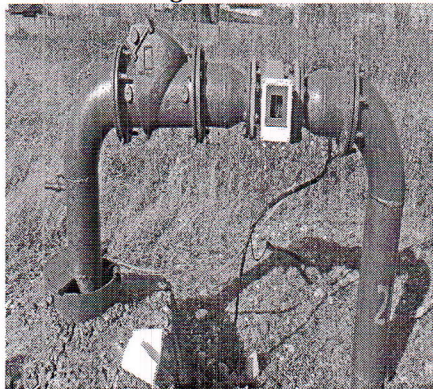
ჭაბ. №18



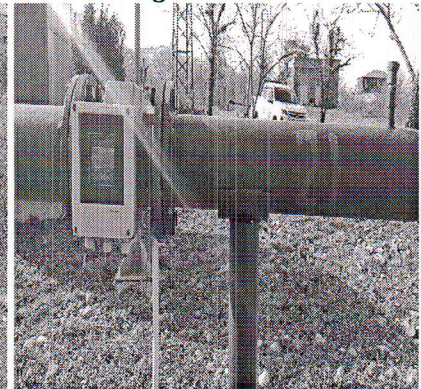
ჭაბ. №19



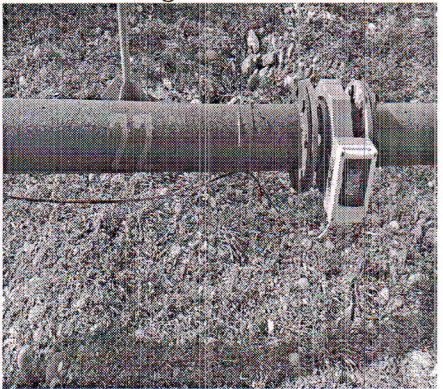
ჭაბ. №20



ჭაბ. №21



ჭაბ. №22



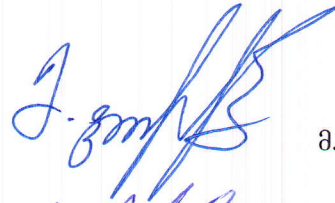
2.8	ობიექტის (წყაროს, ჭის, ჭაბურღილის) აბსოლუტური სიმაღლე ზღვის დონიდან – 11 მ.
2.9	კლიმატური პირობები – შავი ზღვის სანაპიროს გასწვრივ განატონებულია ტენიანი სუბტროპიკული ჰავა. მთაგორიან ნაწილებში, სადაც ზღვის გავლენა ნაკლებია, კლიმატი შედარებით კონტინენტურია. ნალექების საშუალო წლიური რაოდენობა ბათუმისთვის შეადგენს 2400 მმ-ს. ჰაერის საშუალო წლიური ტემპერატურა 14,4 ⁰ C -ის ტოლია.
3	ხელისშემშლელი ინფრასტრუქტურული ობიექტები და სხვა ფაქტორები
3.1	მანძილი უახლოესი საავტომობილო გზის ღერძიდან –
3.2	მანძილი სხვა უახლოესი ინფრასტრუქტურული ობიექტებიდან –
3.3	დამატებითი მონაცემები –
4	

სატყეო ოესურსები

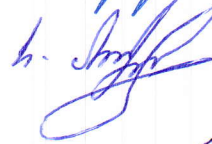
4.1	სახელმწიფო ტყის ფონდის დაცული ტერიტორიების კატეგორიაში – არ ფიქსირდება
4.2	ეროვნული სატყეო სააგენტოს რეგიონალური სატყეო სამსახური – არ ფიქსირდება
4.3	სატყეო რესურსების დამატებითი მონაცემები –
5	წიაღითსარგებლობის ობიექტის გეოლოგიური პოზიცია
5.1	წიაღითსარგებლობის ობიექტის (წყაროს, ჭის, ჭაბურღილის) ჰიდროგეოლოგიური პოზიცია საქართველოს ტერიტორიის ჰიდროგეოლოგიური დარაიონების მიხედვით – აჭარა-თრიალეთის ნაოჭა ზონის წყალწნევიანი სისტემა, რომელიც მოიცავს აჭარა-იმერეთის ნაპრალოური წყლების წყალწნევიან სისტემას.
5.2	წყალშემცველი ჰორიზონტი – ზედა მეოთხეულის ალუვიური და ზღვიური ნალექების წყალშემცველი ჰორიზონტი, რომელიც ლითოლოგიურად წარმოდგენილია ლოდნარ-კენჭნარებით და ქვიშიან-კენჭნარიანი ნალექებით, სადაც შემავსებლად ითვლებიან ქვიშები, თიხნარიანი ქვიშები, თიხნარები და თიხები. ჰორიზონტის კვება ხდება ატმოსფერული ნალექებით და მდინარეების წყლებით.
5.3	ცალკეული ობიექტის (წყაროს, ჭის, ჭაბურღილის) მონაცემები (სიღრმე, კაპტაჟი) – ჭაბურღილების სიღრმე უცნობია. წყალშემკრები გალერეა მოწყობილია.
6	მიწისქვეშა წყლების ხარისხობრივი დახასიათება
6.1	ქიმიური შედგენილობა – ქიმიური შედგენილობით ჰორიზონტის წყლები უმეტესად ჰიდროკარბონატული კალციუმიან-ნატრიუმიანი, იშვიათად ნატრიუმიან-კალციუმიანი ტიპისაა.
6.2	სანიტარული მდგომარეობა – ჭაბურღილების და წყალშემკრების სანიტარული დაცვის მკაცრი რეჟიმის ზონა დგინდება “წიაღის შესახებ” საქართველოს კანონის თავი II, მუხლი 7, პუნქტი 6-ის თანახმად და შეადგენს არანაკლებ 15 მეტრს (0.07 ჰა).
6.3	ტემპერატურა – 12-15°C.
6.4	წიაღითსარგებლობის ობიექტის დაძიების ხარისხი (სტადია) – ქ. ბათუმის წყალშემკრების და მისი მიმდებარე ტერიტორიები შესწავლილია დეტალური საძიებო სამუშაოების სტადიაზე.
6.5	წიაღითსარგებლობის ობიექტის შესწავლის ხარისხი – სალიცენზიო ჭაბურღილების (22 ჭაბურღილი) და წყალშემკრები გალერიის ზუსტი დებიტი უცნობია, მაგრამ თუ გავითვალისწინებთ ჰორიზონტის წყალშემცველობის ხარისხს, მოთხოვნილი 150 000 000 მ ³ /ხუთ წელიწადში წყლის მიღება შესაძლებელია. საექსპლუატაციო მარაგი დამტკიცებული არ არის და იგი წარმოდგენილია P ₂ (პროვინოზული) კატეგორიით.
6.6	მიწისქვეშა წყლების გამოყენების სფერო (ფაქტიური და შესაძლო) – მიწისქვეშა მტკნარი წყლის გამოყენება შესაძლებელია კომუნალური და სოფლის წყალსადენებისათვის.
6.7	სალიცენზიო პირობები წიაღით (წყალი) სარგებლობისთვის – 22 (ოცდაორი) ჭაბურღილიდან მიღებული წყალი ირკიბება წყალშემკრებ აუზში, სადაც დამონტაჟებულია მრიცხველი მოპოვებული წყლის რაოდენობის აღსარიცხავად. ასევე ყველა ჭაბურღილებზე დამონტაჟებულია მრიცხველი მოპოვებული წყლის რაოდენობის აღსარიცხავად და მოწყობილია თავმორთულობები.
6.8	დამატებითი მონაცემები –
7	წიაღითსარგებლობის ობიექტის საინჟინრო-გეოლოგიური პირობების ვიზუალური შეფასება
7.1	წიაღითსარგებლობის ობიექტის მორფოლოგია – სალიცენზიო ობიექტი (22 ჭაბურღილი) მდებარეობს ქ. ბათუმში, მეჯინისწყლის დასახლების მიმდებარე ტერიტორიაზე, მდ. ჭოროხის მარჯვენა ჭალისზედა ტერასაზე.
7.2	წიაღითსარგებლობის ობიექტის და მიმდებარე ტერიტორიის საინჟინრო-გეოლოგიური პირობების სირთულის კატეგორია – საინჟინრო-გეოლოგიური პირობების სირთულის მიხედვით ობიექტის ტერიტორია მიეკუთვნება I (მარტივი) კატეგორიას.
7.3	წიაღითსარგებლობის ობიექტის და მიმდებარე ტერიტორიის გეოდინამიკური სიტუაცია – სტაბილურია
7.4	წიაღითსარგებლობის ობიექტის ექსპლუატაციის პროცესში მოსალოდნელი გართულებები – მოსალოდნელი არ არის
7.5	გეოდინამიკური და გეოეკოლოგიური გართულებების შემთხვევაში გამაჯანსაღებელი ღონისძიებების დასახვა – არ საჭიროებს
7.6	დასკვნები და რეკომენდაციები – <ol style="list-style-type: none"> 1. სალიცენზიო ობიექტი (22 ჭაბურღილი) მდებარეობს ქ. ბათუმში, მეჯინისწყლის დასახლების მიმდებარე ტერიტორიაზე, მდ. ჭოროხის მარჯვენა ჭალისზედა ტერასაზე. 2. საინჟინრო-გეოლოგიური პირობების სირთულის მიხედვით ობიექტის ტერიტორია მიეკუთვნება I (მარტივი) კატეგორიას; 3. ჭაბურღილებიდან მიღებული წყალი ირკიბება წყალშემკრებ გალერეაში, სადაც დამონტაჟებულია მრიცხველი მოპოვებული წყლის რაოდენობის აღსარიცხავად. 4. ყველა ჭაბურღილებზე დამონტაჟებულია მრიცხველი მოპოვებული წყლის რაოდენობის აღსარიცხავად და მოწყობილია თავმორთულობები. 5. აწარმოოს მონიტორინგული დაკვირვება წყლის დებიტზე, ტემპერატურაზე და ქიმ. შედგენილობაზე; 6. ლიცენზიის მოქმედების პერიოდში უზრუნველყოს მუდმივი ჰიდროქიმიურ-რეჟიმული დაკვირვებები და სანიტარულ-ბაქტერიოლოგიური კონტროლი;

8	ანგარიშის ავტორები- 1. გოგრიჭიანი, გ.კუჭუხიძე, ტ. ლომაძე, ლ. ხარატიშვილი, ლ.ვოროტინცევა, გ. სანებლიძე, ე.სირაძე 2. აჭარის ა.რ გეოლოგიისა და სამთო საქმის დეპარტამენტი (აჭარის რეგიონის მიწისქვეშა წყლების მუდმივმოქმედი მონიტორინგი 1995-წ)
8.1	ანგარიშის შედგენის თარიღი- 1977-1979წწ
8.2	ანგარიშის ფონდური ინვენტარული ნომერი- №14535 № 15087 საქმე №40
8.3	წიაღითსარგებლობის ობიექტის (ჭაბურღილის,წყაროს)მდებარეობის სქემატური რუკა

შემსრულებლები:



მ. ფუტკარაძე

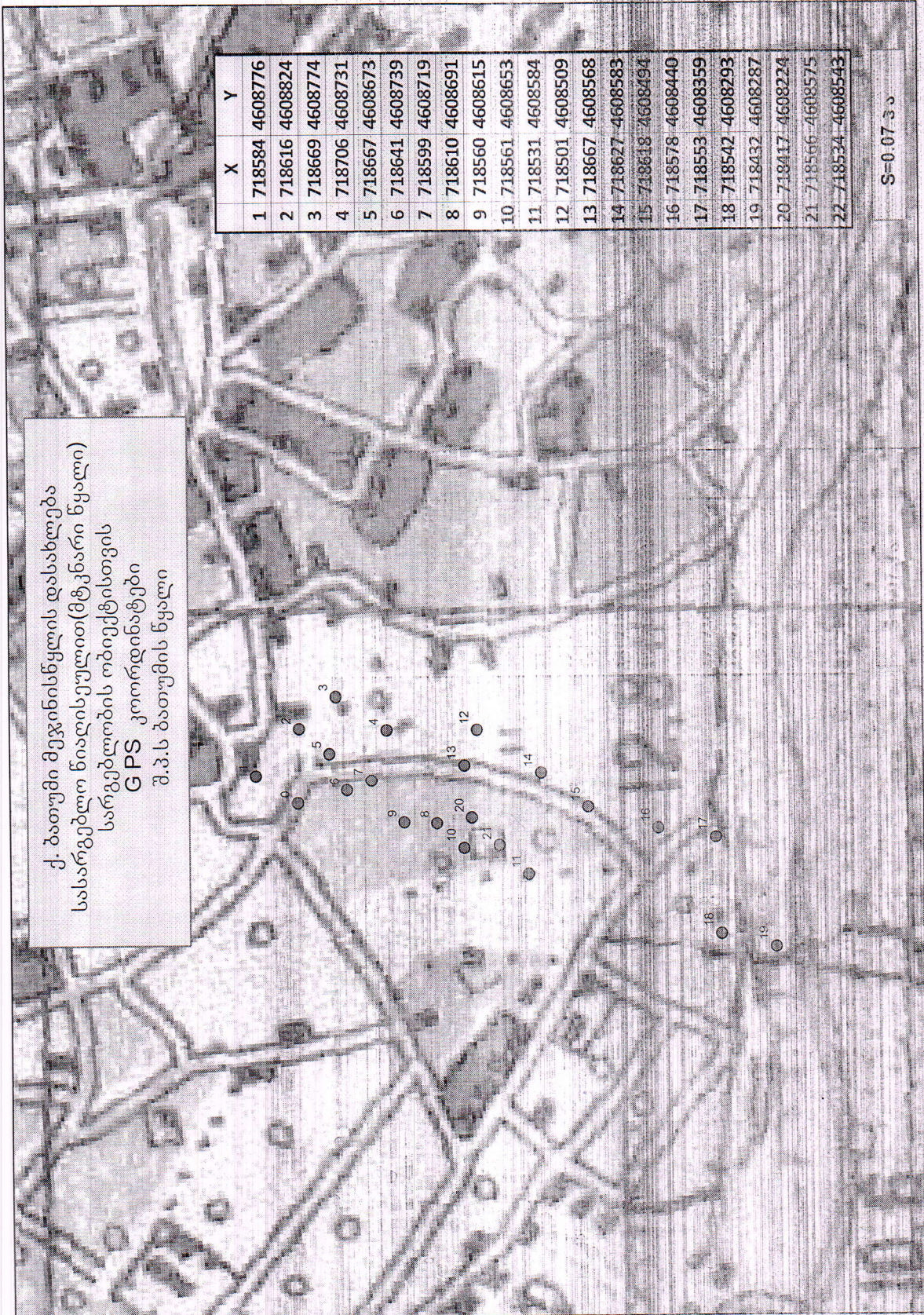


რ. არძენაძე



მ. გოგოლიშვილი

ქ. ბათუმი მეჯინისწყლის დასახლება
 სასარგებლო ნიადაგის რეესტრის (მტკნარი წყალი)
 სარგებლობის ობიექტისთვის
 GPS კოორდინატები
 შ.პ.ს ბათუმის წყალი



	X	Y
1	718584	4608776
2	718616	4608824
3	718669	4608774
4	718706	4608731
5	718667	4608673
6	718641	4608739
7	718599	4608719
8	718610	4608691
9	718560	4608615
10	718561	4608653
11	718531	4608584
12	718501	4608509
13	718667	4608568
14	718627	4608583
15	718618	4608494
16	718578	4608440
17	718553	4608359
18	718542	4608293
19	718432	4608287
20	718417	4608224
21	718566	4608575
22	718534	4608543

S=0.07 კა