

შპს „სან პეტროლიუმ ჯორჯიას“ ავტოგასამართ  
სადგურზე ნავთობპროდუქტების საცავის  
მოწყობისა და ექსპლუატაციის პროექტი

სკრინინგის ანგარიში

მის: ქ. თბილისი, ლუბლიანას ქ. N68

ობიექტი „ლუბლიანა“

## სარჩევი

შესავალი .....	2
ძირითადი საპროექტო მონაცემები .....	2
დაგეგმილი საქმიანობის ზოგადი ტექნიკური მახასიათებლები .....	2
საპროექტო ტერიტორიის დახასიათება .....	3
არსებული საქმიანობის დახასიათება.....	4
დაგეგმილი საქმიანობის დახასიათება.....	5
ბუნებრივი რესურსების გამოყენება;.....	6
გარემოზე მოსალოდნელი ზემოქმედება.....	6
ზემოქმედება ნიადაგსა და გრუნტის წყლებზე.....	6
ზემოქმედება დაცულ ტერიტორიებსა და კულტურული მემკვიდრეობის ძეგლებზე.....	7
ატმოსფერული ჰაერის დაბინძურება და ხმაური.....	7
მოსალოდნელი ზემოქმედება ბიომრავალფეროვნებაზე .....	10
კუმულაციური ზემოქმედება .....	10
ნარჩენების წარმოქმნა .....	11
სახანძრო უსაფრთხოება .....	11
მოკლე რეზიუმე .....	11
დანართები.....	12

## შესავალი

ქ. თბილისში, დიდუბის რაიონში, ლუბლიანას ქ. N68-ში, ორთოპედიისა და ტრამვატოლოგიის სამეცნიერო კვლევითი ცენტრის მიმდებარედ, შპს „სან პეტროლიუმ ჯორჯია“ 2012 წლიდან ექსპლუატაციას უწევს არსებულ ავტოგასამართ სადგურს - „ლუბლიანა“. წარმოდგენილი პროექტის შესაბამისად, კომპანიის მიერ დაგეგმილია აღნიშნულ ავტოგასამართ სადგურზე სარეალიზაციო პროდუქტის დამატება, რისთვისაც ობიექტზე განხორციელდება ნავთობპროდუქტების საცავების განახლება.

ვინაიდან საქართველოს კანონის, „გარემოსდაცვითი შეფასების კოდექსის“ II დანართის მე-6 პუნქტის 6.3. ქვეპუნქტის თანახმად, **ნავთობისა და ნავთობპროდუქტის, ნავთობქიმიური ან/და ქიმიური პროდუქტის საცავის მოწყობა და ექსპლუატაცია** წარმოადგენს აღნიშნული კოდექსით გათვალისწინებული სკრინინგის პროცედურას დაქვემდებარებულ საქმიანობას, კომპანიის მიერ, ამავე კოდექსის მე-7 მუხლის მოთხოვნების შესაბამისად, შემუშავებულ იქნა დაგეგმილ საქმიანობაზე წინამდებარე სკრინინგის ანგარიში.

აღნიშნულ ავტოგასამართ სადგურზე შპს „სან პეტროლიუმ ჯორჯიას“ სამინისტროსთან შეთანხმებული აქვს ატმოსფერული ჰაერის დაბინძურების სტაციონარული წყაროების და მათ მიერ გაფრქვეულ მავნე ნივთიერებათა ინვენტარიზაციის ტექნიკური ანგარიში. პროექტის განხორციელების შემდგომ მოხდება განახლებული ინვენტარიზაციის ტექნიკური ანგარიშის შემუშავება და სამინისტროსთან შესათანხმებლად წარმოდგენა.

## ძირითადი საპროექტო მონაცემები

### დაგეგმილი საქმიანობის ზოგადი ტექნიკური მახასიათებლები

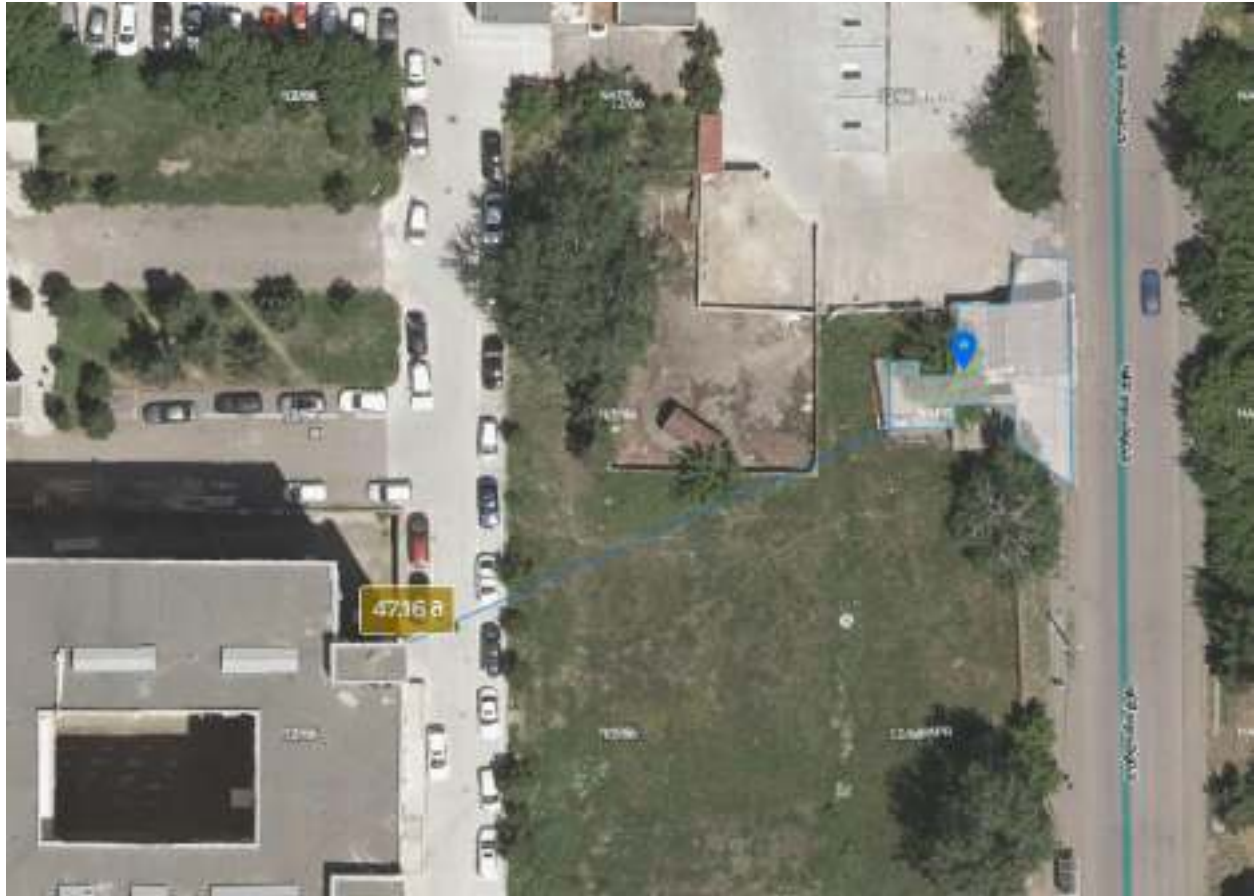
კომპანიის დასახელება	შპს „სან პეტროლიუმ ჯორჯია“
კომპანიის იურიდიული მისამართი	საქართველო, ქ. თბილისი, ვაკის რაიონი, ჭავჭავაძის გამზ., N34, სართ. N6
ელ-ფოსტა:	<a href="mailto:official@gulf-ge.com">official@gulf-ge.com</a>
საიდენტიფიკაციო კოდი	404391136
საპროექტო ტერიტორიის GPS კოორდინატები	X - 481279.42, Y - 4625339.50

საპროექტო ტერიტორიის საკადასტრო კოდი	01.13.01.015.066
მანძილი ობიექტიდან უახლოეს დასახლებულ პუნქტამდე	47 მ
ეკონომიკური საქმიანობის სახე	ავტოგასამართი სადგური
ობიექტის წარმადობა (წლიური)	800 მ <sup>3</sup> ბენზინი 800 მ <sup>3</sup> დიზელი
სამუშაო დღეების რაოდენობა წელიწადში	365 დღე
სამუშაო საათების რაოდენობა დღე-ღამეში	24 სთ

### საპროექტო ტერიტორიის დახასიათება

შპს „სან პეტროლიუმ ჯორჯიას“ კუთვნილი ავტოგასამართი სადგური მდებარეობს ქ. თბილისში, დიდუბის რაიონში, ლუბლიანას ქ. 68-ში, **01.13.01.015.066** საკადასტრო კოდით რეგისტრირებულ, არასასოფლო-სამეურნეო დანიშნულების, მიწის ნაკვეთზე. აღნიშნული მიწის ნაკვეთის ფართობი 168 მ<sup>2</sup>-ს შეადგენს, მასზე განთავსებულია ნავთობპროდუქტების მიწისქვეშა რეზერვუარები და საწვავგასამართი ფარდული. აღნიშნული ნაკვეთი წარმოადგენს შპს „სან პეტროლიუმ ჯორჯიას“ საკუთრებას (იხ. დანართი: ამონაწერი საჯარო რეესტრიდან).

საპროექტო მიწის ნაკვეთს ჩრდილოეთიდან, დასავლეთიდან და სამხრეთიდან ესაზღვრება შპს "აკადემიკოს ო. ლუდუშაურის სახელობის ეროვნული სამედიცინო ცენტრის" კუთვნილი მიწის ნაკვეთი, ხოლო აღმოსავლეთით - ლუბლიანას ქუჩა. ავტოგასამართი სადგურის ტერიტორიის GPS კოორდინატებია X - 481279.42, Y - 4625339.50; უახლოესი ზედაპირული წყლის ობიექტი - მდ. მტკვარი, საპროექტო ტერიტორიიდან დაშორებულია დაახლოებით 920 მეტრით. ობიექტის დაახლოებით 47 მეტრში მდებარეობს აკადემიკოს ო. ლუდუშაურის სახელობის ეროვნული სამედიცინო ცენტრი.



ილუსტრაცია 1საპროექტო ტერიტორიის სიტუაციური რუკა

### არსებული საქმიანობის დახასიათება

შპს „სან პეტროლიუმ ჯორჯიას“ კუთვნილ ავტოგასამართ სადგურზე მოწყობილია მსგავსი ტიპის ობიექტის ექსპლუატაციისათვის საჭირო ინფრასტრუქტურა. ტერიტორიაზე განთავსებულია ოფის-საოპერატორო შენობა და საწვავმარიგებელი სვეტების ფარდული. ტერიტორიაზე ასევე მოწყობილია ხანძარსაწინააღმდეგო სისტემა და დამონტაჟებულია მეხამრიდი, რომელიც ფარავს საოპერატორო შენობას და ფარდულს. ობიექტის ტერიტორიაზე მოწყობილია სანიაღვრე წყალარინების სისტემა და შემთხვევით დაღვრილი ნავთობპროდუქტების გარემოში მოხვედრის პრევენციის მიზნით სპეციალური ნავთობდამჭერი სალექარი.

ავტოგასამართ სადგურზე ამჟამად განთავსებულია ნავთობპროდუქტებსათვის განკუთვნილი ორი ცალი ლითონის მიწისქვეშა, ჰორიზონტალური რეზერვუარი. (იხ. არსებული რეზერვუარების ცხრილი).

რეზერვუარი N1	ბენზინი	25,310 მ <sup>3</sup>
რეზერვუარი N2	დიზელი	4,949 მ <sup>3</sup>

ავტოგასამართ სადგურებზე რეზერვუარები განთავსებულია მიწის ქვეშ, ბეტონის სარკოფაგში თითოეული მათგანი დამზადებულია ლითონისგან, დაფარულია ანტიკოროზიული საღებავის ორი ფენით და აღჭურვილია სასუნთქი სარქველებით (სიმაღლე  $h$  – 2,5 მ. ხოლო დიამეტრი:  $D$  – 0,05 მ.). რეზერვუარებიდან ნავთობპროდუქტები მიწისქვეშა მილსადენების მეშვეობით მიეწოდება მარიგებელ სვეტებს, საიდანაც ხდება საწვავის მომხმარებელზე გაცემა. ობიექტზე განთავსებულია 2 ერთეული ორმხრივი საწვავმარიგებელი სვეტი. მათ შორის 1 - ბენზინის, ხოლო 1 - დიზელის საწვავისათვის.

ავტოგასამართ სადგურზე სარეალიზაციო საწვავის მიღება ხორციელდება კომპანიის კუთვნილი ავტოცისტერნებით. აღსანიშნავია, რომ საწვავის მიღებისას გათვალისწინებულია ავტოცისტერნის დაერთდება დამიწების ქანჭიკზე და საწვავის მიღების პროცესის მხოლოდ აღნიშნული ქმედების შემდეგ დაიწყება.

### დაგეგმილი საქმიანობის დახასიათება

შპს „სან პეტროლიუმ ჯორჯიას“ განზრახული აქვს არსებულ ობიექტზე ტექნოლოგიური ცვლილება და ობიექტის რეკონსტრუქცია, რისთვისაც ავტოგასამართ სადგურზე, სკრინინგის ანგარიშით წარმოდგენილი პროექტის ფარგლებში დაიგეგმა საწვავის ავზების განახლება. პროექტის განხორციელების შემდგომ, ავტოგასამართ სადგურზე ჯამურად იფუნქციონირებს 3 ახალი რეზერვუარი, რომელთა მონაცემებიც, შესაბამისად, წარმოდგენილია ცხრილში:

	შესანახი ნავთობპროდუქტი	მოცულობა (ტონა)
რეზერვუარი N1	დიზელი (ევროდიზელი)	10.823
რეზერვუარი N2	ბენზინი (ჯიფორს პრემიუმი)	10.823
რეზერვუარი N3	ბენზინი (ევრო რეგულარი)	10.823

ავტოგასამართ სადგურზე, საპროექტო რეზერვუარის დამატების შემდგომ, წლის განმავლობაში დაგეგმილია - 800 მ<sup>3</sup> ბენზინისა და 800 მ<sup>3</sup> დიზელის რეალიზაცია. ავტოგასამართი სადგურის სამუშაო რეჟიმად განსაზღვრულია წელიწადში 365 დღე, ხოლო სამუშაო საათების რაოდენობას - 24 სთ/დღე. დასაქმებულია 4-6 ადამიანი.

საპროექტო რეზერვუარები იქნება ობიექტზე არსებული რეზერვუარების ანალოგიური: კერძოდ, დამზადებული იქნება ლითონისგან, კედლის სისქე იქნება 10 მმ, დაიფარება ანტიკოროზიული ნივთიერებებით და აღჭურვილი იქნება სასუნთქი

სარქველებით. რეზერვუარებზე დამონტაჟებული სასუნთქი სარქველების სიმაღლე იქნება ასევე:  $h - 2,5$  მ. ხოლო დიამეტრი:  $D - 0,05$  მ. რეზერვუარი განთავსდება ბეტონის სარკოფაგში, რომელიც მოთავსებული იქნება დატკეპნილი ღორღით მოწყობილ, ჰიდროიზოლირებულ ქვაბულში. რეზერვუარებს შორის სიცარიელე შევსებული იქნება ღორღით.

პროექტის განხორციელების შემდგომ ავტოგასამართ სადგურზე იფუნქციონირებს 2 ერთეული ორმხრივი მარიგებელი სვეტი.

რაც შეეხება, დემონტაჟის შედეგად გამოცვლილ ავზებს, მათი გადატანა მოხდება ქ. თბილისის აეროპორტის მიმდებარე ტერიტორიაზე, კომპანიის კუთვნილ საწყობში. მათი მართვა მოხდება გამომდინარე ავზების მდგომარეობიდან. ავზები რომლებიც არ იქნება სამომავლო გამოყენებისთვის დამაკმაყოფილებელ მდგომარეობაში შესაბამისად მოხდება მათი მართვა კანონმდებლობით გათვალისწინებულ ნორმებში და გადაცემა გარემოსდაცვითი გადაწყვეტილების მქონე კომპანიისთვის შემდეგი მართვისთვის.

### ბუნებრივი რესურსების გამოყენება;

ავტოგასამართი სადგურის ექსპლუატაციისას წყლის მოხმარება ხდება მხოლოდ სამეურნეო-საყოფაცხოვრებო დანიშნულებით, რისთვისაც წყალაღება ხორციელდება ქ. თბილისის ცენტრალური წყალმომარაგების ქსელიდან. ხოლო საყოფაცხოვრებო ჩამდინარე წყლები ობიექტზე არსებული საკანალიზაციო ქსელიდან ჩაედინება ქალაქის ცენტრალურ საკანალიზაციო სისტემაში. შესაბამისად, სამეურნეო-ფეკალური წყლებით გარემოს დაბინძურება მოსალოდნელი არ არის.

ავტოგასამართი სადგურის ტერიტორიაზე წარმოქმნილ სანიაღვრე წყლები იკრიბება, ობიექტზე არსებულ სანიაღვრე ქსელში, საიდანაც გადაინაცვლებს სალექარში. სალექარში წარმოქმნილი ნარჩენები დროებით დასაწყობდება და მართვისთვის გადაეცემა შესაბამისი ნებართვის/გარემოსდაცვითი გადაწყვეტილების მქონე კომპანიას.

### გარემოზე მოსალოდნელი ზემოქმედება

#### ზემოქმედება ნიადაგსა და გრუნტის წყლებზე

აღსანიშნავია, რომ საპროექტო ნავთობპროდუქტების საცავის განთავსება დაგეგმილია უკვე არსებულ ავტოგასამართ სადგურზე, რომელიც მობეტონებულია და წარმოადგენს ანთროპოგენურად სახეცვლილ ტერიტორიას. ავტოგასამართი სადგურის მიმდებარე ტერიტორია წარმოადგენს ავტოგასამართი სადგურის მიმდებარედ

ბუნებრივი ლანდშაფტი წარმოდგენილი არ არის. არ ფიქსირდება ნიადაგის ნაყოფიერი ფენა. დაგეგმილი პროექტი მსხვილი მასშტაბის სამშენებლო და მიწის სამუშაოებს არ ითვალისწინებს. ტერიტორიაზე მოხდება ბეტონის სარკოფაგში პროექტით გათვალისწინებული რეზერვუარების განთავსება და ზედაპირის ისევ გადაფარვა. შესაბამისად, ნიადაგზე ზემოქმედება მოსალოდნელი არ იქნება.

ავტოგასამართი სადგურის ექსპლუატაციის დროს ნიადაგის ან/და გრუნტის წყლების დაბინძურების რისკები ძირითადად უკავშირდება საწვავის შემთხვევით დაღვრას. იმის გათვალისწინებით, რომ ავტოგასამართი სადგურის ტერიტორია მობეტონებულია, ხოლო ობიექტის პერიმეტრზე მოწყობილია წყალშემკრები სისტემა და გამწმენდი სალექარი, ავტოგასამართი სადგურის ფუნქციონირებისას გრუნტის წყლებზე და ნიადაგზე ნავთობპროდუქტების უარყოფით ზემოქმედებას ადგილი არ ექნება.

უსაფრთხოების მიზნით ობიექტზე დამატებით იგეგმება ნავთობპროდუქტების დაღვრის შემთხვევაში გამოსაყენებელი სპეციალური აღჭურვილობის განთავსება (აბსორბენტები ან/და ქვიშა), რომელიც გამოყენებული იქნება საჭიროებისამებრ.

### ზემოქმედება დაცულ ტერიტორიებსა და კულტურული მემკვიდრეობის ძეგლებზე

ავტოგასამართი სადგური არ მდებარეობს ქარბტენიანი ტერიტორიების, ტყით მჭიდროდ დაფარული ტერიტორიების, სადაც გაბატონებულია საქართველოს „წითელი ნუსხის“ სახეობების სიახლოვეს.

აგრეთვე, ობიექტის მოწყობის თავდაპირველ ეტაპზე, მიწის სამუშაოების წარმოების დროს არქეოლოგიური ან კულტურული მემკვიდრეობის ძეგლის დაფიქსირება არ მომხდარა. შესაბამისად, საქმიანობის განხორციელება და ობიექტზე ნავთობპროდუქტების საცავების განახლება ხსენებულ საკითხებთან მიმართებით უარყოფითი ზემოქმედების მატარებელი არ იქნება.

### ატმოსფერული ჰაერის დაბინძურება და ხმაური

ავტოგასამართი სადგური დაპროექტებულია „ავტოგასამართი სადგურებისა და ავტოგასამართი კომპლექსების უსაფრთხოების წესების დამტკიცების შესახებ“ საქართველოს ეკონომიკური განვითარების მინისტრის 2008 წლის 8 დეკემბრის №1-1/2935 ბრძანებაში ასახული დებულების მოთხოვნების შესაბამისად. ატმოსფერული ჰაერის დაბინძურების წყაროებს წარმოადგენს შემდეგი ტექნოლოგიური პროცესები და დანადგარები: თხევადი საწვავის (ბენზინი, დიზელი) მიღება ავტოცისტერნებით, დროებითი შენახვა (მიწისქვეშა რეზერვუარებში) და მომხმარებლებზე გაცემა (საწვავ-სარიგებელი სვეტ-წერტილების მეშვეობით).



ავტოგასამართი სადგურის ძირითადი მოწყობილობებია: თხევადი საწვავის (ბენზინი, დიზელი) საწვავ-გამანაწილებელი სვეტები (სულ 2 ერთეული ორმხრივი, მათ შორის: 1 ბენზინის, 1 - დიზელის საწვავისათვის)

საქმიანობის სპეციფიკიდან გამომდინარე, ადგილი ექნება ავტოგასამართი სადგურის ძირითად უბნებზე მავნე ნივთიერებათა წარმოქმნას და მათ გაფრქვევას ატმოსფერულ ჰაერში. ობიექტის ექსპლუატაციისას გამოყოფილ მავნე ნივთიერებებს წარმოადგენს ნავთობპროდუქტების ნახშირწყალბადები.

მავნე ნივთიერებების ემისიების მაქსიმალური ერთჯერადი და საშუალო დღეღამური ზღვრულად დასაშვები კონცენტრაციები მოცემულია ცხრილში:

მავნე ნივთიერებათა		ზღვრულად დასაშვები კონცენტრაცია, მგ/მ <sup>3</sup>		მავნეობის საშიშროების კლასი
დასახელება	კოდი	მაქსიმალური ერთჯერადი	საშუალო სადღეღამისო	
1	2	3	4	5
ნავთობის ნახშირწყალბადები (ჯამურად)	2754	1,0	-	4

აღნიშნული ობიექტისათვის შესრულდა ატმოსფერული ჰაერის დაბინძურების სტაციონარული წყაროების და მათ მიერ გაფრქვეულ მავნე ნივთიერებათა ინვენტარიზაციის ტექნიკური ანგარიში, რომელშიც სისტემატიზებულია ავტოგასამართი სადგურის ექსპლუატაციის შედეგად არსებული ატმოსფერული ჰაერის სტაციონარული დაბინძურების წყაროების მიერ გაფრქვეულ მავნე ნივთიერებათა რაოდენობრივი და თვისობრივი მახასიათებლები.

ინვენტარიზაციის შედეგად გამოვლენილია ატმოსფეროში გაფრქვევის 5 სტაციონარული წყარო.

საქართველოს მთავრობის 2014 წლის 6 იანვრის № 42 დადგენილების „ატმოსფერული ჰაერის დაბინძურების სტაციონარული წყაროების ინვენტარიზაციის ტექნიკური რეგლამენტი“-ს მე-5 მუხლის თანახმად ემისიის რაოდენობრივი და ხარისხობრივი მაჩვენებლების გაანგარიშება შესაძლებელია განხორციელდეს ორი გზით:

- უშუალოდ ინსტრუმენტული გაზომვებით;
- საანგარიშო მეთოდის გამოყენებით.

წინამდებარე დოკუმენტში გაანგარიშება შესრულებულია საანგარიშო მეთოდის გამოყენებით.

ატმოსფერულ ჰაერში გაფრქვეულ მავნე ნივთიერებათა რაოდენობის ანგარიში დიზელის საწვავის რეალიზაციისას

ტექნოლოგიურ პროცესში მავნე ნივთიერებათა აიროვანი გამონაფრქვევები გაანგარიშებულია საქართველოს მთავრობის 2013 წლის 31 დეკემბრის დადგენილება № 435-ის, „დაბინძურების სტაციონარული წყაროებიდან ატმოსფერულ ჰაერში გაფრქვევების ფაქტობრივი რაოდენობის განსაზღვრის ინსტრუმენტული მეთოდის, დაბინძურების სტაციონარული წყაროებიდან ატმოსფერულ ჰაერში გაფრქვევების ფაქტობრივი რაოდენობის დამდგენი სპეციალური გამზომ-საკონტროლო აპარატურის სტანდარტული ჩამონათვალისა და დაბინძურების სტაციონარული წყაროებიდან ტექნოლოგიური პროცესების მიხედვით ატმოსფერულ ჰაერში გაფრქვევების ფაქტობრივი რაოდენობის საანგარიშო მეთოდის შესახებ ტექნიკური რეგლამენტის დამტკიცების თაობაზე“ მიხედვით, რომლითაც (დანართი № 98) ერთ ლიტრ რეალიზებულ დიზელის საწვავზე საერთო კუთრი დანაკარგი (მიღება, შენახვა, გაცემა) შეადგენს 0,0025 გრ-ს. შესაბამისად წლიური დანაკარგი გამოითვლება დიზელის საწვავის წლიური მოცულობის (ლიტრებში) რეალიზაციის გამრავლებით კოეფიციენტზე - 0,0025. დიზელის საწვავის წლიური სავარაუდო რეალიზაცია შეადგენს 800 მ<sup>3</sup> (800 000 ლ/წ);

წლიური ემისია – - 800 000 ლ/წელ \* 0,0025 გ/ლ \* 10<sup>-6</sup> = 0,002 ტ/წელ;

ავტოგასამართი სადგურის მუშაობის რეჟიმის (24 სთ/დღ წლის განმავლობაში) გათვალისწინებით წამური ემისია იქნება: დიზელისათვის – 0,002 \* 10<sup>6</sup> / 365დღ \* 24სთ \* 3600წმ = 0.000063 გ/წმ;

ატმოსფერულ ჰაერში გაფრქვეულ მავნე ნივთიერებათა რაოდენობის ანგარიში ბენზინის რეალიზაციისას

ტექნოლოგიურ პროცესში მავნე ნივთიერებათა აიროვანი გამონაფრქვევები გაანგარიშებულია საქართველოს მთავრობის 2013 წლის 31 დეკემბრის დადგენილება № 435-ის, „დაბინძურების სტაციონარული წყაროებიდან ატმოსფერულ ჰაერში გაფრქვევების ფაქტობრივი რაოდენობის განსაზღვრის ინსტრუმენტული მეთოდის, დაბინძურების სტაციონარული წყაროებიდან ატმოსფერულ ჰაერში გაფრქვევების ფაქტობრივი რაოდენობის დამდგენი სპეციალური გამზომ-საკონტროლო აპარატურის სტანდარტული ჩამონათვალისა და დაბინძურების სტაციონარული წყაროებიდან ტექნოლოგიური პროცესების მიხედვით ატმოსფერულ ჰაერში გაფრქვევების ფაქტობრივი რაოდენობის საანგარიშო მეთოდის შესახებ ტექნიკური რეგლამენტის დამტკიცების თაობაზე“ მიხედვით, რომლითაც (დანართი № 98) ერთ ლიტრ რეალიზებულ ბენზინისათვის საერთო კუთრი დანაკარგი (მიღება, შენახვა, გაცემა) შეადგენს 1,4 გრ-ს. შესაბამისად წლიური დანაკარგი გამოითვლება ბენზინის წლიური მოცულობის (ლიტრებში) რეალიზაციის გამრავლებით კოეფიციენტზე -1,4.

ბენზინის საწვავის წლიური სავარაუდო რეალიზაცია შეადგენს 800 მ<sup>3</sup> (800 000 ლიტრი/წელ);

წლიური ემისია –  $800\ 000\ \text{ლ/წელ} * 1,4\ \text{გ/ლ} * 10^{-6} = 1.12\ \text{ტ/წ}$ ;

ავტოგასამართი სადგურის მუშაობის რეჟიმის (24 სთ/დღ წლის განმავლობაში) გათვალისწინებით წამური ემისია იქნება: ბენზინისათვის –  $1,12 * 10^6 / 365\ \text{დღ} * 24\ \text{სთ} * 3600\ \text{წმ} = 0.0355\ \text{გ/წმ}$ ;

ინვენტარიზაციის შედეგად გამოვლენილია ატმოსფეროში გაფრქვევის 5 სტაციონარული წყარო; მათ შორის 3 ორგანიზებული და 2 არაორგანიზებული; ატმოსფერულ ჰაერში გაფრქვეული მავნე ნივთიერების წლიური რაოდენობა ტოლია - 1.122 ტ, მათგან ნახშირწყალბადების წლიურმა გაფრქვევამ ჯამურად შეადგინა - 1.122 ტ/წ.

ინვენტარიზაციის ანგარიშიდან დგინდება, რომ ავტოგასამართი სადგურის ექსპლუატაციისას ატმოსფერულ ჰაერში გაფრქვეული ნივთიერებები არ გადააჭარბებს კანონმდებლობით დადგენილ ნორმებს.

ავტოგასამართ სადგურზე ხმაურის გამომწვევი დანადგარების განთავსება/ექსპლუატაცია არ არის გათვალისწინებული. შესაბამისად, ხმაურის დასაშვები დონის გადაჭარბებას ადგილი არ ექნება.

### მოსალოდნელი ზემოქმედება ბიომრავალფეროვნებაზე

შპს „სან პეტროლიუმ ჯორჯიას“ კუთვნილი ავტოგასამართი სადგური მდებარეობს ქ. თბილისში, უკვე ათვისებულ, სახეცვლილ ტერიტორიაზე, საავტომობილო გზების მიჯნაზე, საავადმყოფოების და დასახლებული პუნქტის სიახლოვეს. ობიექტისა და მისი მიმდებარე ტერიტორია მოასფალტებულია და თავისუფალია მცენარეული საფარისაგან. მასზე აგრეთვე არ გვხვდება მრავალწლოვანი ნარგავები (შესაბამისად, არც „წითელი ნუსხით“ დაცული სახეობები). ავტოგასამართი სადგურის მდებარეობიდან გამომდინარე, ობიექტის სიახლოვეს აგრეთვე არ არის ცხოველების ბინადრობისათვის ხელსაყრელი პირობები. შესაბამისად, ნავთობპროდუქტების საცავების მოწყობის სამუშაოები, აგრეთვე ობიექტის ფუნქციონირება, ბიომრავალფეროვნებაზე ზემოქმედებასთან დაკავშირებული არ იქნება.

### კუმულაციური ზემოქმედება

როგორც დოკუმენტის შესავალ ნაწილში აღინიშნა, შპს „სან პეტროლიუმ ჯორჯიას“ კუთვნილი ავტოგასამართი სადგურიდან 500 მეტრის რადუსში მსგავსი პროფილის სხვა ობიექტი არ ფუნქციონირებს. შესაბამისად, კუმულაციური ზემოქმედება მოსალოდნელი არ იქნება. აგრეთვე, აღსანიშნავია, რომ სადგურების ექსპლუატაციისას წარმოქმნილი გაფრქვევები ძირითადად მცირე მოცულობისაა.

ამასთან, როგორც არსებული ბენზინის და დიზელის შესანახი რეზერვუარები, ასევე საპროექტო რეზერვუარები განთავსებული იქნება მიწის ქვეშ, რკინა-ბეტონის სარკოფაგში, რაც შეამცირებს მათზე გარემო ფაქტორების (მზის გამოსხივება, ტემპერატურა და ა. შ) უარყოფითი ზემოქმედების რისკს და ასევე, შეზღუდავს გაფრქვევათა შორ მანძილებზე გავრცელების საფრთხეს. აღნიშნული გარემოებიდან გამომდინარე, როგორც წესი, ავტოგასამართი სადგურის საქმიანობასთან დაკავშირებული გაფრქვევები ლოკალიზებულია ავტოგასამართი სადგურის ტერიტორიაზე და იშვიათად სცილდება სადგურის განთავსების ტერიტორიის საზღვრებს. შესაბამისად, ნავთობპროდუქტების საცავების მოწყობისა და საწვავის რეალიზაციასთან დაკავშირებული საქმიანობისას, გარემოზე კუმულაციური ზემოქმედება არ იქნება მოსალოდნელი.

აგრეთვე მოსალოდნელი არ იქნება ზემოქმედება მოსახლეობაზე და ობიექტის მიმდებარედ განთავსებული სამედიცინო დაწესებულებების საქმიანობაზე.

### ნარჩენების წარმოქმნა

ავტოგასამართი სადგურის ფუნქციონირებისას წარმოიქმნება საყოფაცხოვრებო ნარჩენები და სახიფათო ნარჩენები, ნარჩენების შეგროვება მოხდება სეპარირებულად, სპეციალურ კონტეინერებში. მუნიციპალური ნარჩენის გატანა მოხდება ქ. თბილისის მუნიციპალური სამსახურის მიერ, გაფორმებული ხელშეკრულების საფუძველზე. ხოლო სახიფათო ნარჩენები, როგორცაა ნავთობით დაბინძურებული ტანისამოსი, აბსორბენტები, ხელსაწყოები და სხვა, ნარჩენი. შეინახება სახიფათო ნარჩენებისათვის განკუთვნილ სპეციალურ კონტეინერში და შემდგომში დამუშავების/განადგურების მიზნით გადაეცემა გარემოსდაცვითი შესაბამისი ნებართვის მქონე კომპანიას.

### სახანძრო უსაფრთხოება

სახანძრო უსაფრთხოების მიზნით, ავტოგასამართი სადგური უზრუნველყოფილი იქნება სახანძრო ინვენტარით და საჭირო რაოდენობის პირველადი ქრობის საშუალებებით (ცეცხლმაქრებით). დამატებით, შესაძლებელია მოეწყოს ხანძრის აღმომჩენი სახანძრო სიგნალიზაციები, რომელიც ექვემდებარება პერიოდულ შემოწმებას.

### მოკლე რეზიუმე

ყოველივე ზემოაღნიშნულის საფუძველზე, დაგეგმილი საქმიანობა, თავისი სპეციფიკიდან, მასშტაბიდან და ადგილმდებარეობიდან გამომდინარე, გარემოს ცალკეულ კომპონენტებზე მნიშვნელოვან უარყოფით ზემოქმედებასთან დაკავშირებული არ იქნება.

საპროექტო ტერიტორიაზე არსებული ბეტონის საფარი, გადახურვა და წყალშემკრები სისტემა უზრუნველყოფს შემთხვევით დაღვრილი ნავთობპროდუქტების გარემოში მოხვედრის პრევენციას. ასევე, მცირე მოცულობიდან გამომდინარე, პრაქტიკულად უმნიშვნელო იქნება და გარემოზე მნიშვნელოვან უარყოფით ზემოქმედებას ვერ მოახდენს ავტოგასამართი სადგურის ტერიტორიაზე წარმოქმნილი და ატმოსფერულ ჰაერში გაფრქვეული მავნე ნივთიერებები - ნახშირწყალბადები.

საქმიანობის განხორციელება დაკავშირებული არ იქნება დამატებითი ტერიტორიების ათვისებასთან, მრავალწლოვანი ხე-მცენარეების მოჭრასთან და ფლორასა და ფაუნაზე ზემოქმედებასთან

აღსანიშნავია, რომ ავტოგასამართ სადგურზე დასაქმებულია ადგილობრივი მოსახლეობა, შესაბამისად, ობიექტის საქმიანობა დადებით გავლენას ახდენს ადგილობრივ სოციალურ-ეკონომიკურ გარემოზე.

#### დანართები



მიწის (უძრავი ქონების) საკადასტრო კოდი **N 01.13.01.015.066**

**ამონაწერი საჯარო რეესტრიდან**

განცხადების რეგისტრაცია  
N 882019879996 - 24/10/2019 17:50:48

მომზადების თარიღი  
24/10/2019 18:29:59

**საკუთრების განყოფილება**

<b>ზონა</b> თბილისი	<b>სექტორი</b> დიღუბე	<b>კვარტალი</b> 01	<b>ნაკვეთი</b> 015/066	<b>ნაკვეთის საკუთრების ტიპი:</b> საკუთრება <b>ნაკვეთის დანიშნულება:</b> არასასოფლო სამეურნეო <b>დამუსკებელი ფართობი:</b> 168.00 კვ.მ. <b>ნაკვეთის წინა ნომერი:</b> 01.13.01.015.009; <b>შენიშვნა-ნაგებობ(ებ)ის საერთო ფართობი:</b> 17.00
<b>მისამართი:</b> ქალაქი თბილისი , ლუბლიანას ქუჩა N68				

**მესაკუთრის განყოფილება**

განცხადების რეგისტრაცია : ნომერი 882015267979 , თარიღი 18/05/2015 10:28:25  
უფლების რეგისტრაცია: თარიღი 22/05/2015

**უფლების დამადასტურებელი დოკუმენტი:**

- ამონაწერი მეწარმეთა და არასამეწარმეთ (არაკომერციული) იურიდიული პირების რეესტრიდან B11068189 05.05.2011 წ.
- გადაწყვეტილება N M14002156/3 , დამოწმების თარიღი:31/03/2014 საქართველოს იუსტიციის სამინისტროს საჯარო რეესტრის ეროვნული სააგენტო
- ქონების ყიდვა-გაყიდვის ხელშეკრულება N110172014 , დამოწმების თარიღი:26/02/2011 ,ნოტარიუსი მ. გვამბავა

**მესაკუთრები:**

შპს სან პეტროლიუმ ჯორჯია "Sun Petroleum Georgia" , ID ნომერი:404391136

**მესაკუთრე:**

შპს სან პეტროლიუმ ჯორჯია "Sun Petroleum Georgia"

**აღწერა:**

**იპოთეკა**

განცხადების რეგისტრაცია ნომერი **882012177440** თარიღი **26/04/2012 17:49:30**

უფლების რეგისტრაცია: თარიღი **02/05/2012**

საგადასახადო გირავნობა:

რეგისტრირებული არ არის

იპოთეკარი საექციო საზოგადოება "საქართველოს ბანკი"204378869; მესაკუთრე: შპს სან პეტროლიუმ ჯორჯია "Sun Petroleum Georgia" 404391136; საგანი:მიწის ნაკვეთი დამუსკებელი ფართობი:168.00 კვ.მ.და მასზე მდგომი შენობა-ნაგებობები ;

იპოთეკის ხელშეკრულება N859885-დ, რეესტრის ნომერი N120426337, დამოწმების თარიღი25/04/2012, ნოტარიუსი ი. შარვაშიძე ,

---

### ვალდებულება

ყალბ/აკრძალვა:

რეგისტრირებული არ არის

მოფალეთა რეესტრი:

რეგისტრირებული არ არის

---

“ფიზიკური პირის მიერ 2 წლამდე ვადით საკუთრებაში არსებული მატერიალური აქტივის რეალიზაციისას, აგრეთვე საგადასახადო წლის განმავლობაში 1000 ლარის ან მეტი ღირებულების ქონების სარეზერვო მიღებისას საშემოსავლო გადასახადი გადასხადის ექვემდებარება საანგარიშო წლის მომდევნო წლის 1 აპრილამდე, რის შესახებაც აღნიშნული ფიზიკური პირი იმავე ვადაში წარუდგენს დეკლარაციას საგადასახადო ორგანოს. აღნიშნული ვალდებულების შეუსრულებლობა წარმოადგენს საგადასახადო სამართალდარღვევას, რაც იწვევს პასუხისმგებლობას საქართველოს საგადასახადო კოდექსის XVIII თავის მიხედვით.”

- დოკუმენტის ნამდვილობის გადამოწმება შესაძლებელია საჯარო რეესტრის ერთ-ერთი სააგენტოს ოფიციალურ ვებ-გვერდზე [www.napr.gov.ge](http://www.napr.gov.ge);
- ამონაწერის მიღება შესაძლებელია ვებ-გვერდზე [www.napr.gov.ge](http://www.napr.gov.ge), ნებისმიერ გეოგრაფიულ სარეესტრაციო სამსახურში, იუსტიციის სახლეტსა და სააგენტოს ავტორიზებულ პირებთან;
- ამონაწერში გექნი კური სარეზერვო აღმოჩენის შემთხვევაში დავიკავშირდით: 2 405405 ან პირადად შეაგსეთ განაცხადი ვებ-გვერდზე;
- კომსულგაციის მიღება შესაძლებელია იუსტიციის სახლის ცხელ ხაზზე 2 405405;
- საჯარო რეესტრის თანამშრომელია მხრიდან უკანონო ქმედების შემთხვევაში დავიკავშირდით ცხელ ხაზზე: 08 009 009 09
- თქვენთვის საინტერესო ნებისმიერ საკითხთან დაკავშირებით მოგვწერეთ ელ-ფოსტით: [info@napr.gov.ge](mailto:info@napr.gov.ge)