



ჩვენნი სოფელი

გაზეთი გამოდის 2015 წლის ოქტომბრიდან

გარემოს დაცვისა და სოფლის მეურნეობის სამინისტროს ყოველთვიური გამოცემა • მარტი/2022 № 72



დაცული ტერიტორიები 83 10-11



საერთაშორისო სტანდარტის SMART კატორულირებისა და მონიტორინგის სისტემის დანერგვა და ამოქმედება საქართველოს დაცულ ტერიტორიებზე



გარემოს დაცვისა და სოფლის მეურნეობის მინისტრი ოთარ შამუგია

აჩხუბების კუთხით და აჩხუბების მომართვის პროცესში შეუქმნა ან აჩხუბების

„არსებული მდგომარეობიდან გამომდინარე, რა თქმა უნდა, ბუნებრივია საზოგადოების ინტერესი სურსათით მომარაგების მიმართულებით. ჩვენ სწორედ ამ პროცესების კოორდინირებულად მართვისთვის ვხვდებით იმპორტიორებს და სურსათის ძირითად მიმწოდებლებს, არც მარაგების კუთხით და არც მომარაგების პროცესში შეფერხება არ გვაქვს. სამინისტრო სრულ კოორდინაციაშია მიმწოდებლებთან და იმპორტიორებთან პროცესების ეფექტიანი მართვისთვის“.

განათლება 83 12

სოფლის მეურნეობის დარგების განვითარება და შესაბამისი პროფესიების კოკულარაცია

გარემოს დაცვა 83 13

გარემოსდაცვითი ზედამხედველობის დაპროექტების, ასოციაციის შთანხმების ვალდებულების შესაბამისად, თევზჭერის მონიტორინგის თანაპირული ექსპერტული სისტემა დაინერგა

სასარგებლო რჩევები 83 14-16



კარტოფილის მოვლა-მოყვანის მოკლე ცნობარი დამწყები ფარმერებისთვის

ჭარხლის, სტაფილოს და ბოლოკის მოვლა-მოყვანის მოკლე ცნობარი დამწყები ფარმერებისთვის

მინდა, მოვუწოდო ჩვენ მოსახლეობას, რომ განაგრძონ შექმნის საჭიროება ან აჩხუბების

„გახსოვთ, პანდემიის დასაწყისშიც ადგილი ჰქონდა პანიკურ შესყიდვებს, რის გამოც იყო გარკვეული პროდუქტების დეფიციტი დახლებზე. თუმცა, ეს მარაგების უქონლობით კი არ იყო გამოწვეული, არამედ, იმ პროცესებით, რაც მოსახლეობის მხრიდან მარაგების შექმნას უკავშირდებოდა. მინდა, მოვუწოდო ჩვენს მოსახლეობას, რომ მარაგების შექმნის და ამ მიზნით ზედმეტი შესყიდვების განხორციელების საჭიროება არ არსებობს! ჩვენ ყველა მიმართულებით, არა მარტო პირველადი მოხმარების, არამედ სხვა პროდუქტების მხრივ, შესაბამისი მარაგები გვაქვს“, - განაცხადა განაცხადა გარემოს დაცვისა და სოფლის მეურნეობის მინისტრმა ოთარ შამუგიამ.

ახალი ამბები

83 2-6

წარმატების ისტორიები

83 7

ვაზის ჯიშები

83 8

„ჩვენი ამოხანაა, ჩვენი რწმუნებული პარტნიორების ბათვიანობით, ღვინის ინდუსტრიის წარმომადგენლებთან კომუნიკაციით განვსაზღვროთ ის მიმართულებები, რომლებიც სახელმწიფოს მხარდაჭერა დაიხმოს განსაკუთრებით სჭირდება“

- სენაკის მუნიციპალიტეტში სადრენაჟე სისტემები წესრიგდება
- დოღეს-გრაკალის სარწყავი არხების განმდინებითი სამუშაოები მიმდინარეობს
- სენაკის მუნიციპალიტეტში სადრენაჟე სისტემები წესრიგდება
- წარმატებული სასათბურე მეურნეობა გვეტში
- დედოფლისწყაროში ინგლისურის სასწავლო ცენტრი სოფლის განვითარების პროგრამის მხარდაჭერით საქმიანობს
- ხის მულჩისა და ბრიკეტის საწარმო თეთრიწყაროში

საქართველოში დარეგისტრირებული ადგილობრივი მშობის დასახელებები

ქართული ღვინო

83 9





ოთარ შამუგია: „ჩვენი ამოცანაა, რეგიონში დღეს არსებული ვითარების გათვალისწინებით, ღვინის ინდუსტრიის წარმომადგენლებთან კოორდინაციით განვსაზღვროთ ის მიმართულებები, რომლებშიც სახელმწიფოს მხარდაჭერა დარგს განსაკუთრებით სჭირდება“



გარემოს დაცვისა და სოფლის მეურნეობის მინისტრი ოთარ შამუგია ღვინისა და ალკოჰოლური სასმელების მწარმოებლებს შეხვდა და დღეისათვის, დარგში არსებული გამოწვევები და საჭიროებები განიხილა.



ბოლო წლების განმავლობაში, ჩვენ აქტიურად ვმუშაობთ ქართული ღვინის საექსპორტო ბაზრების დივერსიფიკაციის მიმართულებით და, უნდა აღინიშნოს, რომ კონკრეტული შედეგები უკვე გვაქვს. სახელმწიფოს აქვს თავისი ვალდებულება და პასუხისმგებლობა, ხელი შეუწყოს დარგის განვითარებას და ქართული პროდუქციის საექსპორტო არეალის გაფართოებას, თუმცა, ამ მიმართულებით კერძო სექტორის, მენარმეების აქტიური ჩართულობა და როლი განსაკუთრებით მნიშვნელოვანია“, - აღნიშნა ოთარ შამუგიამ.

როგორც მინისტრმა შეხვედრაზე განაცხადა, დღეს არსებული გამოწვევების ფონზე, მნიშვნელოვანია ერთობლივად,

სახელმწიფოსა და ბიზნესსექტორის კოორდინირებული მუშაობით მოხდეს ღვინის ინდუსტრიაში ჩართული ყველა რგოლის, მხარის ინტერესის დაცვა და გაკეთდეს მაქსიმუმი დარგის მხარდაჭერისთვის.

შეხვედრაზე გადამწყდა, რომ მომავალი კვირიდან, მუშაობა გაგრძელდება სამუშაო ჯგუფების ფორმატში, სადაც განხილული იქნება როგორც დარგში დღეს არსებული გამოწვევების დაძლევის გზები, ასევე საექსპორტო ბაზრის გაფართოების ხელშეწყობის კონკრეტული წინადადებები, სახელმწიფოს მხრიდან მხარდაჭერის ფორმები, მიმართულებები და სამომავლო გეგმები.

მთავრობის სხდომაზე მიღებული გადაწყვეტილებით, სახელმწიფოს მხრიდან ფინანსური მხარდაჭერა გაიზარდა მოსავლის ამღებ სასოფლო-სამეურნეო ტექნიკის შექმნაზე



გარემოს დაცვისა და სოფლის მეურნეობის მინისტრის, ოთარ შამუგიას განცხადებით, მთავრობის სხდომაზე რამდენიმე მნიშვნელოვან საკითხზე იქნა გადაწყვეტილება მიღებული, რითაც ფერმერებისა და მენარმეებისთვის სახელმწიფოს მხრიდან მხარდაჭერის პროგრამებით მიღებული სარგებლის მოცულობა გაიზარდა.

როგორც მინისტრმა აღნიშნა, სასოფლო-სამეურნეო ტექნიკაზე ხელმისაწვდომობის მაქსიმალური ზრდა ქვეყნის პრემიერის ინიციატივა და დავალება იყო. გასულ წელს, 50 მილიონი ლარი გამოიყო აღნიშნული მიმართულებისთვის., მთავრობის სხდომაზე მიღებული გადაწყვეტილებით, სახელმწიფოს მხრიდან ფინანსური მხარდაჭერა გაიზარდა მო-

სავლის ამღებ სასოფლო-სამეურნეო ტექნიკის შექმნაზე.

სოფლის განვითარების სააგენტოს პროგრამების ფარგლებში, თანაბრად შესაძლებელია მოსავლის ამღები ახალი და მეორადი ტექნიკის თანადაფინანსებით შესყიდვა.

მიღებული გადაწყვეტილებით, „სასოფლო-სამეურნეო მექანიზაციის თანადაფინანსების“ სახელმწიფო პროგრამით, სასოფლო-სამეურნეო ტექნიკის მომწოდებელი კომპანიებისაგან, შპს - სოფლის მეურნეობის ლოჯისტიკისა და სერვისების კომპანიის და შპს - აგროსერვისცენტრისაგან მეორადი კომბაინის შესყიდვისას, თანადაფინანსება გაიზარდა და შეადგენს არაუმეტეს 60%-ს და 120, 000 ლარს. მეორადი კომბაინების შესყიდვა 2022 წლის 31 მაისის ჩათვლით იქნება შესაძლებელი.

რაც შეეხება ახალი ტექნიკის შესყიდვას, „მოსავლის ამღები სასოფლო-სამეურნეო ტექნიკის თანადაფინანსების“ პროგრამაში მონაწილეობისთვის განაცხადების მიღებას პირველ მარტს

დაიწყოს (თანადაფინანსების მისაღებად ელექტრონული განაცხადის შევსება სოფლის განვითარების სააგენტოს ვებგვერდზე rda.gov.ge იქნება შესაძლებელი).

სოფლის განვითარების სააგენტოს თანადაფინანსების მოცულობა ერთ ბენეფიციარზე, მარცვლეულის მოსავლის ასაღებად განკუთვნილი სასოფლო-სამეურნეო ტექნიკის (კომბაინის) შემთხვევაში, შეადგენს ღირებულების არაუმეტეს 30%-ს, მაგრამ არაუმეტეს 150,000 ლარს, ხოლო სხვა ტიპის მოსავლის ამღები (გარდა ყურძნისა) სასოფლო-სამეურნეო ტექნიკის შემთხვევაში - არაუმეტეს 50%-ს და არაუმეტეს 150,000 ლარს.

პროგრამის დადგენილი პირობებით, შესასყიდი სასოფლო-სამეურნეო ტექნიკა უნდა იყოს ახალი (ექსპლუატაციაში არ მყოფი), წარმოებული უნდა იყოს შესყიდვამდე არაუმეტეს ორი კალენდარული წლით ადრე და ტექნიკაზე საგარანტიო პირობები უნდა ვრცელდებოდეს განაცხადის წარდგენიდან არანაკლებ 6 თვის ვადით.



სახელმწიფო აგროდაზღვევის პროგრამის ფარგლებში დასაზღვევი მიწის ფართობი იზრდება

სახელმწიფო აგროდაზღვევის პროგრამაში ცვლილებებით, გაიზარდა ფართობის ზომის ოდენობა, სადაც მოსავლის დაზღვევა იქნება შესაძლებელი

მთავრობის სხდომაზე მიღებული გადაწყვეტილებით, სახელმწიფო აგროდაზღვევის პროგრამის პირობებით დასაზღვევი სასოფლო-სამეურნეო მიწის ნაკვეთის ოდენობა 5 ჰექტრიდან 10 ჰექტრამდე, ხოლო მარცვლეული კულტურების შემთხვევაში, 30 ჰექტრიდან 50 ჰექტრამდე იზრდება.

აგროდაზღვევის პროგრამის ფარგლებში, ყველა კულტურაზე, გარდა ვაზისა, სახელმწიფოს მხრიდან თანამონაწილეობა არის კვლავ 70%, ხოლო ვაზზე 50%, სადაზღვევო პოლისი ფარავს შემდეგ სადაზღვევო რისკებს: სეტყვა, წყალდიდობა, ქარიშხალი, საშემოდგომო ყინვა.

აღსანიშნავია, რომ სახელმწიფო აგროდაზღვევის პროგრამა 2014 წლიდან ამოქმედდა. სოფლის მეურნეობის მდგრადი და გრძელვადიანი განვითარებისთვის ერთ-ერთი აუცილებელი პირობა დაზღვევის ხელმისაწვდომობაა. სახელმწიფო პროგრამის ფარგლებში, 2014 წლიდან 2021 წლის 31 დეკემბრის მდგომარეობით, გაცემულია 136 ათასზე მეტი პოლისი, დაზღვეულია 123 ათას ჰექტარზე მეტი მიწის ფართობი, სულ სადაზღვევო პრემიამ შეადგინა 85.5 მლნ. ლარი, საიდანაც სახელმწიფოს თანადაფინანსება 57.7 მლნ. ლარია. აღსანიშნავია რომ სახელმწიფოს მიერ გადახდილ 100 ლარ სადაზღვევო პრემიის თანადაფინანსებაზე 113.8 ლარი სადაზღვევო ანაზღაურება მოდის.



მთავრობის სხდომაზე მიღებულია გადაწყვეტილება, რომლის თანახმად, პროგრამის „დანერგვა მომავალი“ ფარგლებში, სახელმწიფო ადგილობრივი წარმოების სექტორის საწინააღმდეგო სისტემების მოწყობას დააფინანსებს



მიღებული გადაწყვეტილებით, სახელმწიფო პროგრამით უკვე შესაძლებელია ფერმერებმა მიიღონ თანადაფინანსება, რათა ადგილობრივი წარმოების სექტორის საწინააღმდეგო სისტემებით დაიცვან მოსავალი. სახელმწიფო პროგრამა ქმნის დამატებით სტიმულს ადგილობრივი ბიზნესის განვითარებისათვის, ეს იქნება ადგილობრივი წარმოების წარმოება, სექტორის საწინააღმდეგო სპეციალური ბადეების წარმოება თუ მეტალურგიისთვის საჭირო სხვა ინვენტარი.

პროგრამაში ცვლილებებით გაიზარდა ქის/ჭაბურღილის, მათ შორის, სატუმბი სადგურის მოწყობის ღირებულების თანხა და განისაზღვრა არაუმეტეს 50%-ით, მაგრამ არაუმეტეს 18,800 ლარით, ხოლო სასოფლო-სამეურნეო სტატუსის მქონე კოოპერატივების, გამყოფი ხაზის მიმდებარე სოფლებისა და მაღალმთიანი დასახლებების შემთხვევაში - არაუმეტეს 60%-ით და არაუმეტეს 22,600 ლარით.

პროგრამა „ახალი პირობებით“ 2022 წლის პირველი მარტიდან ამოქმედდა.



„კოლხეთის დაცული ტერიტორიების შემქმნისა და მართვის შესახებ“ საქართველოს კანონში ცვლილებების თანახმად, მდ. რიონის შავ ზღვასთან შესართავი ტერიტორია კოლხეთის ეროვნული პარკის ნაწილი იქნება

განხორციელებული ცვლილების შედეგად, 671.5 ჰექტარით გაიზარდა კოლხეთის ეროვნული პარკის საერთო ფართობი და გახდება 44 980 ჰექტარი (მომატებული 671.5 ჰა-დან სახმელეთო ფართობი გაიზარდა - 196.5 ჰექტარით და გახდება 29 229 ჰა, ხოლო ზღვის აკვატორია გაიზარდა 475 ჰექტარით და გახდება - 15 751 ჰა).

კოლხეთის ეროვნულ პარკს განსაკუთრებული მნიშვნელობა აქვს. 2021 წლიდან, იგი იუნესკოს მსოფლიო ბუნებრივი მემკვიდრეობის სტატუსს ატარებს. მდ. რიონის შავ ზღვასთან შესართავი ტერიტორიისთვის დაცული ტერიტორიის სტატუსის მინიჭება კრიტიკულად მნიშვნელოვანია საქართველოში გავრცელებული ზუთხისებრთა სახეობების შესანარჩუნებლად, რომელიც გადაშენების პირასაა არა მარტო საქართველოში, არამედ მთელ მსოფლიოში.

გარემოს დაცვისა და სოფლის მეურნეობის მინისტრი ოთარ შამუგია და მინისტრის პირველი მოადგილე გიორგი ხანიშვილი პურისა და პურპროდუქტების მსხვილ მწარმოებლებს შეხვდნენ და საწარმოებში არსებული ფქვილის მარაგების და სამომხმარებლო ბაზარზე პურის შეუფერხებლად მიწოდების საკითხები განიხილეს



„მნიშვნელოვანია აღინიშნოს, რომ არსებობს საკმარისი მარაგები, რათა უწყვეტ რეჟიმში მომარაგდეს ქვეყანა პურით. თითოეული მწარმოებელი აქტიურად მუშაობს იმპორტიორებთან, აქვთ გრძელვადიანი კონტრაქტები. ქვეყანაში, სამომხმარებლო ბაზარი სტაბილურად მარაგდება პურით, ასევე შეუფერხებლად მუშაობენ წისქვილები. არანაირი შეფერხება ამ მიმართულებით არ გვექნება“- აღნიშნა გიორგი ხანიშვილმა.

ვის ეს პრობლემაც გადაჭრილია. „ლარსიდან ტვირთების შემოტანა უკვე განახლდა, შესაბამისად, ხორბლისა და ფქვილის მარაგების შევსების კუთხით ქვეყანაში პრობლემა არ არსებობს. მინდა დავამშვიდო ჩვენი მოქალაქეები, რომ პურის წარმოება და მიწოდება შეუფერხებლად განხორციელდება. დიდი წარმოებები ფქვილის მარაგებით უზრუნველყოფილი არიან. არსებული მარაგების შესახებ ინფორმაციას სამინისტროს ინტენსიურად ვაწვდით“, - აღნიშნა მალხაზ დოლიძემ.

შეხვედრაზე, პურისა და პურპროდუქტების მწარმოებლებმა ხაზგასმით აღნიშნეს, რომ საცხოვრებელ მუდმივად არსებობს ფქვილის 14-20 დღის მარაგი, რაც ბაზარზე პურის სტაბილურ და შეუფერხებელ მიწოდებას უზრუნველყოფს.

როგორც პურის მწარმოებელთა ასოციაციის თავმჯდომარემ, მალხაზ დოლიძემ აღნიშნა, ლარსის საბაჟო პუნქტზე, დიდ-თოვლობის გამო, გარკვეული შეფერხება იყო ხორბლისა და ფქვილის შემოტანასთან დაკავშირებით, თუმცა დღეისათ-

როგორც შეხვედრაზე აღინიშნა, ქვეყნის მასშტაბით, წისქვილკომბინატებში არსებული ფქვილის მარაგები გაეროს სურსათისა და სოფლის მეურნეობის ორგანიზაციის (FAO) მიერ დადგენილ სტანდარტებთან შესაბამისობაშია.

სტაბილური სიტუაცია ქვეყანაში გრძელვადიანი მარაგების მხრივაც. აღსანიშნავია, რომ უამინდობის გამო, ლარსის გამშვებ პუნქტზე არსებული შეზღუდვები უკვე მოიხსნა და ფქვილისა და ხორბლის შემოტანა შეუფერხებლად ხორციელდება.

გარემოს დაცვისა და სოფლის მეურნეობის მინისტრის მოადგილემ, სოლომონ კავლიაშვილმა და შვედეთის ელჩის მოადგილემ საქართველოში, ერიკ ილმესმა საქართველოს ეკონომიკის ცირკულარობის შეფასების პროექტის მესამე კლენარულ შეხვედრაში მიიღეს მონაწილეობა

შეხვედრაზე საქართველოს ეკონომიკის ცირკულარობის დონის შეფასებისათვის განხორციელებული სამუშაოები და ქვეყანაში ცირკულარობის განვითარების პერსპექტივები განიხილეს. შეფასების შედეგად შეხვედრაზე წარმოდგენილი მონაცემები ეყრდნობა საქართველოს სხვადასხვა უწყების ბაზებში არსებული სტატისტიკური მონაცემების ანალიზსა და სამთავრობო უწყებებთან, მუნიციპალიტეტებთან და ბიზნესის წარმომადგენლებთან გამართულ კონსულტაციებს. შეხვედრაზე ასევე განიხილეს ცირკულარულ ეკონომიკასა და კლიმატის ცვლილებებს შორის კავშირი და ამ კუთხით არსებული ტენდენციები.

შეხვედრა პროექტის „საქართველოს ეკონომიკის ცირკულარობის შეფასება“ ფარგლებში, გარემოს დაცვისა და სოფლის

მეურნეობის სამინისტროსა და საქართველოს ბუნების მკვლევართა კავშირის „ორქისი“ ორგანიზებით გაიმართა. პროექტი შვედეთის მთავრობის დაფინანსებით ხორციელდება და მისი მიზანი ქვეყანაში ცირკულარულ ეკონომიკაზე გადასვლის პროცესის ხელშეწყობაა.

შეხვედრაზე პრეზენტაცია ბუნების მკვლევართა კავშირის საერთაშორისო კონსულტანტმა, დარიუს პრასეკმა გააკეთა. 2021 წლის მარტში, ცირკულარობის შეფასების პროცესის დაწყებამდე, საქართველოს მთავრობამ უწყებათშორისი სამუშაო ჯგუფი (საქართველოს მთავრობის საკოორდინაციო საბჭო) ჩამოაყალიბა, რომელშიც შედიან სხვადასხვა სახელმწიფო უწყების წარმომადგენლები, რათა საკვანძო უწყებები ადრეულ ეტაპზე ჩაერთონ პროცესში.



გარემოს დაცვისა და სოფლის მეურნეობის მინისტრი ოთარ შამუგია საქართველოში ამერიკის შეერთებული შტატების ელჩს, კელი დეგნანს და აშშ-ის საერთაშორისო განვითარების სააგენტოს (USAID) საქართველოს მისიის ხელმძღვანელს, პიტერ ვიბლერს შეხვდა



მინისტრმა მადლობა გადაუხადა ამერიკის მთავრობას და ამერიკის შეერთებული შტატების საერთაშორისო განვითარების სააგენტოს (USAID) სოფლის მეურნეობისა და გარემოსდაცვითი მიმართულებებით განეული მრავალწლიანი, მნიშვნელოვანი მხარდაჭერისთვის.

შეხვედრაზე, ოთარ შამუგიამ განაცხადა, რომ სამინისტროს აქვს სოფლის მეურნეობის განვითარების სტრატეგია, სამომავლო გეგმა კონკრეტული მიზნებით, რომლის განხორციელებაც სექტორში არსებული შესაძლებლობების გამოყენებისთვის ძალიან მნიშვნელოვანია. ხაზგასმით აღინიშნა საერთაშორისო ბაზრებზე ქართული ხარისხიანი და კონკურენტუნარიანი პროდუქციის პოპულარიზაციის საკითხი, რაშიც პარტნიორობის მხარდაჭერა განსაკუთრებულ მნიშვნელობას იძენს რეგიონში არსებული ვითარების გამო.

მხარეებმა ღვინის სექტორში არსებულ გამოწვევებზე ისაუბრეს. ყურადღება გამახვილდა ქართული ღვინის რეალიზაციის ხელშეწყობისთვის საერთაშორისო ბაზრების მაქსიმალური დივერსიფიკაციის საკითხს.

„ჩვენ შევძელით, მოკლე დროში, 80%-დან 57%-მდე შეგვემცირებინა ღვინის ექსპორტის წილი რუსეთის ბაზარზე. ძალიან აქტიურ კამპანიას ვენვეთ ბაზრების დივერსიფიკაციის კუთხით, თუმცა, ამ მიმართულებით გამოწვევები კვლავ არსებობს. იმპორტიორებთან ერთად აქტიურად ვმუშაობთ ალტერნატიული ბაზრების მოძიებისთვის, რითაც ხელს ვუწყობთ ქართული პროდუქციის საერთაშორისო ბაზრებზე რეალიზაციას. ამ პროცესში აშშ-ის მთავრობის მხარდაჭერა მნიშვნელოვანია, რათა ქართული ღვინო უფრო პოპულარული გახდეს ამერიკის ბაზარზე“, - აღნიშნა ოთარ შამუგიამ.

შეხვედრაზე, კელი დეგნანმა განაცხადა, რომ აშშ საქართველოს არსებული გამოწვევების დაძლევაში მხარს დაუჭერს; საქართველოს მთავრობასთან კოორდინირებული მუშაობით ეცდება, გამოინახოს ყველა შესაძლო გზა ქართული პროდუქციის საერთაშორისო ბაზრებზე პოპულარიზაციის ხელშეწყობისთვის. ასევე, პროფესიული ტრენინგების საშუალებით, ქართველ ფერმერებს დახმარება გაუწევს, რათა მათ გაუმჯობესონ ხორბლის ხარისხი და უხვი მოსავალი მიიღონ.

აშშ-ის საერთაშორისო განვითარების სააგენტოს (USAID) საქართველოს მისიის ხელმძღვანელმა, პიტერ ვიბლერმა, სამინისტროში გამართულ შეხვედრაზე აღნიშნა, რომ ამერიკის შეერთებული შტატების საერთაშორისო განვითარების სააგენტოსთვის პრიორიტეტული მიმართულება კლიმატურ ცვლილებებთან დაკავშირებული საკითხებია და, შესაბამისად, USAID აქტიურად მუშაობს და მხარს უჭერს საქართველოში განახლებადი ენერჯის ალტერნატიული წყაროების მოძიებას.

სამინისტროში გამართულ შეხვედრას გარემოს დაცვისა და სოფლის მეურნეობის მინისტრის პირველი მოადგილე გიორგი ხანიშვილი ესწრებოდა.

გარემოს დაცვისა და სოფლის მეურნეობის მინისტრი ოთარ შამუგია ევროკავშირის ელჩს საქართველოში კარლ ჰარცელს შეხვდა



მინისტრმა მადლობა გადაუხადა ევროკავშირს, პირადად ელჩს და მის გუნდს, საქართველოს სოფლის მეურნეობის განვითარების და გარემოს დაცვის მიმართულებით განეული უდიდესი მხარდაჭერისთვის.

„ევროკავშირის მხარდაჭერით, უკვე მრავალი წელია, არაერთი მნიშვნელოვანი პროექტი და პროგრამა ხორციელდება როგორც სოფლის მეურნეობის, ასევე გარემოს დაცვის მიმართულებით და უნდა აღინიშნოს, რომ რეალური ხელშეხმებები შედეგები და წარმატებები უკვე სახეზეა. საქართველომ უკვე გააკეთა განაცხადი ევროკავშირის წევრობაზე, რაც კიდევ ერთი ნაბიჯით გვაახლოებს ევროპულ ოჯახში ინტეგრაციასთან. ჩვენი მიზანია, სწრაფად ვიაროთ წინ ამ გზაზე. ერთი მხრივ, ეს გამოწვევაა, რომლის დაძლევისთვის ბევრი მუშაობა მოგვინევს, ხოლო მეორე მხრივ, ეს დიდი შესაძლებლობაა ქართული წარმოებისთვის. ჩვენ გავაკეთებთ მაქსიმუმს, იმისთვის, რომ სრულად შევასრულოთ საქართველო-ევროკავშირის ასოცირების შესახებ შეთანხმებით აღებული ვალდებულებები“, - განაცხადა ოთარ შამუგიამ.

ევროკავშირის ელჩთან შეხვედრას გარემოს დაცვისა და სოფლის მეურნეობის მინისტრის პირველი მოადგილე გიორგი ხანიშვილი და მოადგილე ნინო თანდილაშვილი ესწრებოდნენ.

შეხვედრაზე საუბარი შეეხო სოფლისა და სოფლის მეურნეობის განვითარების, სურსათის უვნებლობის, საძოვრებისა და მიწის მართვის საკითხებს, სატყეო სექტორის, ატმოსფერული ჰაერის, წყლის რესურსებისა და ნარჩენების მართვის კუთხით გატარებულ რეფორმებს, ტყის ახალ კოდექსს, ტექნიკური დახმარების პროექტებსა და სავაჭრო ურთიერთობებს.

როგორც ევროკავშირის ელჩმა საქართველოში კარლ ჰარცელმა აღნიშნა, ევროკავშირის ფინანსური და ტექნიკური მხარდაჭერით განხორციელებული პრო-



ოთარ შამუგია საფრანგეთის რესპუბლიკის საგანგებო და სრულუფლებიან ელჩს საქართველოში, დიეგო კოლასს შეხვდა

ოთარ შამუგიამ, შეხვედრაზე, აგრარული დარგის ხელშეწყობის და გარემოსდაცვითი მიმართულებებით მიმდინარე და დაგეგმილ პროექტებზე ისაუბრა. ყურადღება გამახვილდა

მელიორაციის და მიწის მდგრადი მართვის საკითხებზე.

მინისტრმა ელჩს ორ ქვეყანას შორის თანამშრომლობის ფარგლებში განეული მხარდაჭერისთვის მადლობა გადაუხადა.

ოთარ შამუგიამ ხაზგასმით აღნიშნა, რომ სასოფლო-სამეურნეო მიწების რეგისტრაციის პროექტს განსაკუთრებული მნიშვნელობა აქვს, ის მიწის ბაზრის განვითარებას შეუწყობს ხელს და სამინისტროს მიერ განხორციელებულ პროგრამებს კიდევ უფრო მოქნილს გახდის.

შეხვედრაზე მხარეებმა ფერმერთა პროფესიული განათლებისა და გადამზადების მიმართულებით თანამშრომლობის საკითხიც განიხილეს. აღინიშნა, რომ მნიშვნელოვანი იქნება უცხოელი ექსპერტების გამოცდილების გაზიარება, რათა წარმოებულმა პროდუქტმა მაქსიმალურად დააკმაყოფილოს საერთაშორისო ბაზრების მოთხოვნები.

დიეგო კოლასმა აღნიშნა, რომ საქართველოს სოფლის მეურნეობის განვითარების დიდი შესაძლებლობა აქვს. ელჩის განცხადებით, ქართულ ღვინო განსაკუთრებულია და საერთაშორისო

ბაზრებზე ექსპორტის ზრდის რეალური პოტენციალი არსებობს.

შეხვედრის დასასრულს, დიეგო კოლასმა ხაზგასმით აღნიშნა, რომ საქართველო საფრანგეთის რესპუბლიკის მნიშვნელოვანი პარტნიორია და მზადყოფნა გამოთქვა ხელი შეუწყოს ქვეყნებს შორის ნაყოფიერ თანამშრომლობას.

შეხვედრას გარემოს დაცვისა და სოფლის მეურნეობის მინისტრის მოადგილე ნინო თანდილაშვილი ესწრებოდა.



ნინო თანდილაშვილი: „საქართველოს მთავრობის მხარდაჭერით, აქტიურად მიმდინარეობს საერთაშორისო ბაზრების დივერსიფიკაციის მიმართული რეგულაციები“



საქართველოს გარემოს დაცვისა და სოფლის მეურნეობის მინისტრის მოადგილე ნინო თანდილაშვილი, კატარის სახელმწიფოში სამუშაო ვიზიტის ფარგლებში, მსხვილი სავაჭრო ჰიპერმარკეტების ქსელის „ლულუ“ აღმასრულებელ დირექტორ მუჰამედ ალ ტაფს შეხვდა. შეხვედრაზე ხაზი გაესვა საერთაშორისო ბაზრებზე ქართული ხარისხიანი და კონკურენტუნარიანი პროდუქციის პოპულარიზაციის და ღირსეული ადგილის დამკვიდრების მნიშვნელობას.

შეხვედრაზე ასევე განიხილეს Lulu International-ის მიერ საქართველოში რეგიონული სავაჭრო წარმომადგენლობის გახსნის საკითხი.

როგორც ნინო თანდილაშვილმა აღნიშნა, საქართველოს მთავრობის მხარდაჭერით, აქტიურად მიმდინარეობს საერთაშორისო ბაზრების დივერსიფიკაციის მიმართული რეგულაციები. ყურის ქვეყნებში, კერძოდ კატარის სახელმწიფოში, ბოლო ორი წელია გაზრდილია ინტერესი სხვადასხვა დასახელების ქართული პროდუქტის მიმართ. სავაჭრო ჰიპერმარკეტების ქსელის „ლულუ“ აღმასრულებელი დირექტორის განცხადებით, საქართველოს მთავრობისა და კატარის სახელმწიფოში საქართველოს საელჩოს მიერ განხორციელებული ძალისხმევა მნიშვნელოვანია, რაც ხელს უწყობს საქართველოში წარმოებული პროდუქციის

აღსანიშნავია, რომ გასული წლის ივნისში, საქართველოს საელჩოს ხელშეწყობით, 50-მდე დასახელების ქართული პროდუქტი კატარში არსებულ „ლულუს“ ქსელის 14 სავაჭრო ობიექტში განთავსდა.

განთავსებას ყურის ქვეყნებში არსებულ სავაჭრო ქსელებში. მისივე თქმით, მისასალმებელია საქართველოდან მაღალი ხარისხის სასოფლო-სამეურნეო პროდუქციის ექსპორტის ზრდა. აღმასრულებელმა დირექტორმა მზადყოფნა გამოთქვა, ხელი შეუწყოს ქართველ მწარმოებლებს პროდუქციის პოპულარიზაციის საკითხებში.

შეხვედრას, ნინო თანდილაშვილთან ერთად, საქართველოს საგანგებო და სრულუფლებიანი ელჩი კატარის სახელმწიფოში, ნიკოლოზ რევაზიშვილი ესწრებოდა.

ნინო თანდილაშვილმა და კატარის სახელმწიფოს გარემოს დაცვის მინისტრთან შეიხ ფალეჰ ბინ ნასარ ალთანამ ორ ქვეყანას შორის სათბური აირებით ვაჭრობის შესაძლებლობის საკითხები განიხილეს

გარემოს დაცვისა და სოფლის მეურნეობის მინისტრის მოადგილემ, ნინო თანდილაშვილმა კატარის სახელმწიფოს გარემოს დაცვის მინისტრს საქართველოს მიერ კლიმატის ცვლილებების

მიმართულებით განხორციელებულ ღონისძიებებსა და მთავრობის სტრატეგიულ ხედვაზე მიაწოდა ინფორმაცია. მხარეებმა ასევე განიხილეს ნარჩენების მართვასთან და გამამუშავებასთან დაკავშირებული საკითხები. როგორც კატარის გარემოს დაცვის მინისტრმა აღნიშნა, სამომავლოდ, საქართველოსთან გარემოს დაცვის საკითხებზე მემორანდუმის გაფორმება მნიშვნელოვანია.

გამართულ შეხვედრას, საქართველოს გარემოს დაცვისა და სოფლის მეურნეობის მინისტრის მოადგილე ნინო თანდილაშვილთან ერთად, კატარის სახელმწიფოში საქართველოს საგანგებო და სრულუფლებიანი ელჩი ნიკოლოზ რევაზიშვილი ესწრებოდა.



მიმდინარე წელს, მწარმოებლის გაფართოებულ ვალდებულებას დაქვემდებარებულ პროდუქციის მწარმოებლებს ნარჩენების მართვის ვალდებულებები დაეკისრებათ



საქართველოს გარემოს დაცვისა და სოფლის მეურნეობის მინისტრის მოადგილე სოლომონ პავლიაშვილი მწარმოებლებს შეხვდა. შეხვედრაზე, რომელიც გარემოსდაცვითი ინფორმაციისა და განათლების ცენტრის ორგანიზებით გაიმართა, მწარმოებლის გაფართოებული ვალდებულების (მგვ) პრინციპის დასაწინააღმდეგებლად საქართველოს მთავრობის მიერ მიღებული ოთხი ტექნიკური რეგლამენტის განხორციელების ვადების შესრულების საკითხებზე იმსჯელეს.

მიმდინარე წლიდან, მწარმოებლის გაფართოებულ ვალდებულებას დაქვემდებარებულ პროდუქციის მწარმოებლებს გარკვეული ვალდებულებები დაეკისრებათ. მათ უნდა გაიარონ რეგისტრაცია მგვ-ის ელექტრონულ რეესტრში, იყვნენ მგვ ორგანიზაციის წევრები და აიღონ ვალდებულება მათ მიერ შემოტანილი პროდუქციის ნარჩენების შემდგომი მართვის საკითხებზე.

„გარემოს დაცვისა და სოფლის მეურნეობის სამინისტრო აქტიურად მუშაობს ნარჩენების მართვის თანამედროვე სისტემის შექმნის და დანერგვის პოლიტიკის განხორციელების მიმართულებით. ევროკავშირთან თანამშრომლობით, შემუშავდა და დამტკიცდა საქართველოს კანონი „ნარჩენების მართვის კოდექსი“, რომელიც ითვალისწინებს ქვეყანაში ნარჩენების მართვის თანამედროვე მიდგომების და ტექნოლოგიების ეტაპობრივ დანერგვას. კოდექსით გათვალისწინებული მწარმოებლის გაფართოებული ვალდებულების (მგვ) პრინციპის დანერგვა ნარჩენების მართვის ერთ-ერთი უმთავრესი მოდელია“, - განაცხადა სოლომონს პავლიაშვილმა.

შეხვედრაზე სამინისტროს ნარჩენებისა და ქიმიური ნივთიერებების მართვის დეპარტამენტის უფროსმა, ალვერდ ჩანქელიანმა ხაზი გაუსვა მწარმოებლის გაფართოებული ვალდებულების ტექნიკური რეგლამენტების განხორციელების ვადებს და აღნიშნა, რომ ამ ეტაპზე მნიშვნელოვანი გამოწვევაა ოთხი ტექნიკური რეგლამენტის ამოქმედების ვადების შესრულება, რისთვისაც სამინისტროს მიერ არაერთი ნაბიჯი გადაიდგა მწარმოებლების პოზიციების, შენიშვნებისა და წინადადებების გათვალისწინების კუთხით.

სამინისტროს ნარჩენებისა და ქიმიური ნივთიერებების მართვის დეპარტამენტის უფროსის მოადგილემ, ირმა გურგულიანმა მწარმოებლებს მგვ-ის ელექტრონული რეესტრი გააცნო. მგვ-ს დაქვემდებარებული პროდუქტის მწარმოებელი ვალდებულია, პროდუქტის

რეესტრში დარეგისტრირდეს.

შეხვედრას ეკონომიკისა და მდგრადი განვითარების მინისტრის მოადგილე ირაკლი ნადარეიშვილი, ბიზნესსაცოცხის და კერძო სექტორის 80-მდე წარმომადგენელი ესწრებოდა.

აღსანიშნავია, რომ საქართველოს მთავრობამ, მგვ-ის განხორციელების მიზნით, 2020 წლის 25 მაისს მიიღო ოთხი ტექნიკური რეგლამენტი: „ნარჩენი ზეთების მართვის შესახებ“, „ელექტრო და ელექტრონული მოწყობილობების ნარჩენების მართვის შესახებ“, „ბატარეებისა და აკუმულატორების ნარჩენების მართვის შესახებ“ და „საბურავების ნარჩენების მართვის შესახებ“.



ბორჯომ-ბაკურიანი, ნახანძრალზე განხორციელებული ტყის აღდგენითი საუშაოები საერთაშორისო ექსპერტების მიერ საუკეთესო პრაქტიკად შეფასდა



2008 წლის აგვისტოს ომის დროს, ბორჯომის ხეობის უნიკალური ტყის მასივები განადგურდა.

სახელმწიფო ტყის ფონდის ტერიტორიაზე (ბორჯომ-ბაკურიანის სატყეო უბნის ჩარხისწყლის, ტბის და წაღვრის სატყეოები) ხანძარმა **950,9 ჰა ფართობი** მოიცვა. სრულად განადგურდა დაახლოებით **250 ჰა ფართობი** (სოფელი დაბის მიმდებარე ტერიტორია), ხოლო დარჩენილი ნაწილი მნიშვნელოვნად დაზიანდა.

ტყეთმონყობის მასალების მიხედვით, ნახანძრალ ფართობებზე ტყის შემქმნელი ძირითადი სახეობები იყო: წიწვოვნებიდან - ნაძვი, სოჭი, ფიჭვი, ხოლო ფოთლოვნებიდან - წიფელი, რცხილა, ნეკერჩხალი და მუხა. 2008-2010 წლებში, ტერიტორიაზე

განხორციელებული კვლევების შედეგად პირველი ტყის აღდგენის პროექტი მომზადდა 78,8 ჰა ფართობზე.

ტყის აღდგენის ღონისძიებები 2013 წელს დაიწყო ფინეთის მთავრობის დაფინანსებით და UNDP-ის მხარდაჭერით. 2013 წელს, გაიწმინდა და შეიღობა 16,3 ჰა ტერიტორია. მოეწყო ეროზიადამცავი ბარიერები, დაირგო 32000 ნერგი, დაითესა 60 კგ თესლი.

2014 წელს, სამუშაოები გაგრძელდა 40 ჰა ფართობზე. ამავე წელს, ავსტრიის მთავრობის დაფინანსებით, კიდევ 20 ჰა ფართობი დაემატა. 2015 წლიდან, ტყის აღდგენის და წინა წლებში გაშენებული ნერგების მოვლის სამუშაოებს, ეროვნული სატყეო სააგენტო, ბიუჯეტის თანხები-

თა და საკუთარი შემოსავლებით ახორციელებდა.

2013-2017 წლებში, ტყის აღდგენის ღონისძიებები 117,8 ჰა ფართობზე განხორციელდა:

- დაირგო სხვადასხვა სახეობის 250 000-მდე ნერგი
- განხორციელდა თესვისა და ბუნებრივი განახლების ხელშეწყობის ღონისძიებები
- მოეწყო „სასკოლო სანერგე“ დაბისა და წაღვრის საჯარო სკოლის მოსწავლეებთან ერთად

2017 წლის შემოდგომის სეზონზე, იგეგმებოდა დარჩენილ მონაკვეთებზე ტყის აღდგენის სამუშაოების დასრულება. შედეგად, სრულად იქნებოდა მოცული 230,8 ჰა ფართობი. თუმცა, 2017 წლის 20-26 აგვისტოს ხანძარმა განადგურა 943 ჰა ფართობი, საიდანაც 706 ჰა წარმოადგენდა 2008 წელს, ხანძრის შედეგად დაზიანებულ და აღდგენილ ტერიტორიას. ხანძარს გადაურჩა წინა წლებში გაშენებული, მხოლოდ 16,3 ჰა ფართობი.

ნახანძრალ ტერიტორიაზე განხორციელდა კომპლექსური შესწავლები: არსებული გეოდინამიკური მდგომარეობის შეფასება, ნიადაგის შესწავლა, მცენარეული საფარის შესწავლა და მომზადდა ტყის აღდგენის პროექტი (2018-2019 წწ) აღდგენას დაქვემდებარებული 234 ჰა ფართობისთვის;

2018 წლის სექტემბრიდან, დაიწყო ნერგე-

ბის დარგვისა და თესვის სამუშაოები. 144 ჰა ფართობზე, დაახლოებით, 345 530 ნერგი დაირგო;

ტყის აღდგენის პროექტის ძირითად მიზანს წარმოადგენს ხეობაში პირვანდელი ტყის ეკოსისტემის აღდგენა, რისთვისაც მხოლოდ ადგილობრივი, ეროვნული სატყეო სააგენტოსა და ეროვნული საშენი მუშაობის მიერ გამოყვანილი სტანდარტული ნერგი გამოიყენება. ამ წლების განმავლობაში, ნახანძრალ ტერიტორიაზე განხორციელებული სამუშაოები საერთაშორისო ექსპერტების მიერ საუკეთესო პრაქტიკად იქნა შეფასებული. 2018-2019 წლებში, ტყის აღდგენის კომპლექსური სამუშაოებით (დარგვა, თესვა, ბუნებრივი განახლების ხელშეწყობა) სრულად იქნა მოცული კრიტიკული მონაკვეთები. ტყის აღდგენის სამუშაოებზე დასაქმებული იყო მხოლოდ ადგილობრივი მოსახლეობა.

მნიშვნელოვანია, რომ ტერიტორიაზე დარგული ნერგების თითქმის 40% გახარებულია, რაც დამაკმაყოფილებელი შედეგია ორჯერ ნახანძრალი ნიადაგისთვის. აღსანიშნავია ის გარემოებაც, რომ ნახანძრალი ფართობის ეკალბარდისაგან განმედიდის შემდგომ, ტყის ბუნებრივი განახლების (მოთესვის) პროცესი კარგად მიმდინარეობს. მომდევნო ხუთწლიანი პერიოდისთვის, ტერიტორიები დარჩება მეტყველების მონიტორინგის ქვეშ და დაკვირვებასთან ერთად, ნერგების მოვლის სამუშაოები გაგრძელდება.



წითელი ნუსხის სახეობის მდინარის კალმახით აღმოსავლეთ და დასავლეთ საქართველოს ხუთი მდინარე დათევზიანდა



2016 წლიდან, ველური ბუნების ეროვნული სააგენტო ახორციელებს პროექტს, რომელიც საქართველოს „წითელი ნუსხის“ სახეობის, მდინარის კალმახის გამრავლებას ითვალისწინებს. ნაკადულის ანუ მდინარის კალმახი 2006 წელს „წითელ ნუსხაში“ მოხვდა და მინიჭებული აქვს მოწყვლადი კატეგორია. ასეთი ტენდენცია ევროპის არაერთ ქვეყანაშია, რის გამოც პოპულაციის ხელოვნური გამრავლება და მდინარეთა დათევზიანება ხდება. მსგავსი ღონისძიების გარეშე, საქართველოს მდინარეებში სახეობა დროთა განმავლობაში დაიკარგება. სწორედ ამიტომ, ველური ბუნების

სააგენტო მუშაობს ნაკადულის კალმახის სხვადასხვა პოპულაციების გამრავლებაზე და შემდეგ მდინარეთა დათევზიანებაზე.

ველური ბუნებისა და დაცული ტერიტორიების სააგენტოს სპეციალისტებმა, ალგეთის ეროვნული პარკის ტერიტორიაზე, მდინარეები ჭიჭყავი, ხრამი და ალგეთი 110 000-მდე კალმახის ქვირითით დაათევზიანეს. ასევე, ფშავის არაგვი მდინარის კალმახის 30 000-მდე ქვირითით დათევზიანდა. ხოლო, დასავლეთ საქართველოში, მდინარე ოცხე, სკინთავა და ჩიხურა 100 000 მდე მდინარის კალმახის ქვირითით დათევზიანდა.



ჯილახვის ცხოველების დაავადების შემთხვევები 90%-ით შემცირდა

სურსათის ეროვნული სააგენტო ჯილახვის საწინააღმდეგო ღონისძიებებს მთელი ქვეყნის მასშტაბით აქტიურად ახორციელებს. დაავადების ამთვისებელ ცხოველებს, ინფექციის დაფიქსირების კერებში იძულებითი, ხოლო რისკის ზონებში პროფილაქტიკური ვაქცინაცია უტარდება.

„სააგენტოს ვეტერინარები ყოველწლიურად 1 200 000-მდე ცხოველს ცრიან. 2021 წელს ვაქცინირებულია 1 009 817-ზე მეტი ცხოველი. სააგენტოს მიერ გატარებული ღონისძიებების შედეგად, მნიშვნელოვნად იკლო ცხოველებში ჯილახვის გამოვლენის ფაქტებმა. 2013 წელთან შედარებით, 2021 წელს დაავადების შემთხვევები 90%-ით არის შემცირებული. მიმდინარე წელს, ჯილახვის საწინააღმდეგო ვაქცინაცია უკვე ხორციელდება“-აცხადებს სურსათის ეროვნული სააგენტოს უფროსის მოადგილე ვასილ ბასილაძე. ჯილახვი (ციმბირის წყლული) საშიში ინფექციური დაავადებაა, რომლითაც შინაური და გარეული ბალახისმჭამელი ცხოველები ავადდებიან. ჯილახვით ავადდება

ადამიანიც. ექიმთან დაგვიანებული მიმართვის შემთხვევაში, შედეგი ფატალურია. ადამიანის დაინფიცირება ძირითადად დაავადებული ცხოველის დაკვლით, მისი ხორცის გამოყენებით ან დაბინძურებული ნიადაგიდან ხდება. საქართველოში რეგისტრირებულია 2000-ზე მეტი ნიადაგობრივი კერა. ახალი კერის წარმოქმნას განაპირობებს დაავადებული ცხოველის დაკვლა, მკვდარი ცხოველის გაკვება, პირუტყვის ლეშის გადაგდება და ა.შ. აქედან გამომდინარე, დაავადების შემთხვევების დროული გამოვლენა და შესაბამისი უწყებების ინფორმირება უმნიშვნელოვანესია. ამ მიზნით, სურსათის ეროვნული სააგენტოსა და გაეროს სურსათისა და სოფლის მეურნეობის ორგანიზაციის (FAO) ერთობლივი თანამშრომლობით დაიხვეწა „ცხოველების ჯილახვთან ბრძოლის პროფილაქტიკურ-საკარანტინო წესი“, რომლის მიხედვითაც, ფერმერები, რომელთა პირუტყვის დაცემა ჯილახვით იქნება გამონეული, კანონმდებლობით დადგენილი მოთხოვნების დამაკმაყოფილებელი შემთხვევაში, სახელმწიფოსგან ფინანსურ კომპენსაციას მიიღებენ.



სანაპიის მუნიციპალიტეტში სადრენაჟო სისტემები წესრიგდება



შპს „საქართველოს მელიორაცია“ სენაკის მუნიციპალიტეტის სოფელ თეკლათში ცივა-ტეხურას დამშრობი მასივის მონესრიგების სამუშაოებს ატარებს. ხე-მცენარეებისა და ნატანი მასისგან 8 კმ სიგრძის სხვადასხვა კატეგორიის კოლექტორული და შემკრები არხები იწმინდება.

სამუშაოების დასრულების შემდეგ, არხში წყლის გადინება შეუფერხებლად მოხდება, რაც 400 ჰექტარ სასოფლო-სამეურნეო დანიშნულების მიწის ფართობზე სადრენაჟო მომსახურებას უზრუნველყოფს და აგრონარმოების შესაძლებლობას გაზრდის.

დოეს-გრააკალის სარწყავი არხების განმეორებითი სამუშაოები მიმდინარეობს



„საქართველოს მელიორაცია“ შიდა ქართლში, კასპის მუნიციპალიტეტში, დოეს-გრააკალის სარწყავი სისტემის წყალგამანაწილებელი არხების მოწესრიგების სამუშაოებს ატარებს. სოფელ დოესსა და გრააკალში ხე-მცენარეებისა და ბუჩქნარისაგან 3,7 კმ სიგრძის არხები იწმინდება.

ჩატარებული სამუშაოები არხში წყლის შეუფერხებლად გადინებას უზრუნველყოფს; შედეგად, სოფელ დოესისა და გრააკალის 80 ჰექტარ სასოფლო-სამეურნეო მიწის ფართობზე წყლის მიწოდება გაუმჯობესდება. საირიგაციო არხების აღდგენითი სამუშაოები დასრულების ეტაპზეა.

წარმატებული სასათბურე მეურნეობა გეგუთში



მამუკა წიქორიძე სასათბურე და სამაცივრო მეურნეობას „გეგუთი 2005“ წლებია წარმატებულად მართავს. კომპანია, წყალტუბოს მუნიციპალიტეტის სოფელ გეგუთში მოყვანილი მწვანე ხაჭაპურის რამდენიმე ქვეყანაში ახორციელებს.

„ჩვენთვის, როგორც მცირე ბიზნესისთვის, სახელმწიფო ხელშეწყობის პროგრამებს დიდი მნიშვნელობა ჰქონდა. ვისარგებლეთ შეღავათიანი აგროკრედიტით. ასევე, ბიზნესის განვითარებაში აშშ-ის საერთაშორისო განვითარების სააგენტოს (USAID) პროგრამები დაგვეხმარა. ნელ-ნელა ჩვენს ბიზნესს ფართომასშტაბიანი სახე მიეცა, რაც ხელშეწყობის გარეშე წარმოდგენილი იქნებოდა“, - ამბობს კომპანია „გეგუთი 2005“-ის ხელმძღვანელი მამუკა წიქორიძე.

მამუკა წიქორიძის თქმით, 15,000 კვმ-ზე მედარე სასათბურე მეურნეობაში სეზონურად 50 ადამიანი დასაქმებული. სამაცივრო მეურნეობაში, ნედლეული სარეალიზაციოდ მოსამზადებლად რამდენიმე ეტაპს გადის, რაც მის ხარისხობრივი და გემოვნური თვისებების შენარჩუნებით ტრანსპორტირებას უზრუნველყოფს. სასათბურე და სამაცივრო მეურნეობის შესაქმნელად განხორციელებული ინვესტიციის მოცულობა 1 მლნ ლარს აჭარბებს, მათ შორის, შეღავათიანი აგროკრედიტი 150,000 დოლარზე მეტია.

დედოფლისწყაროში ინგლისურის სასწავლო ცენტრი სოფლის განვითარების პროგრამის მხარდაჭერით საქმიანობს



ეკა სეფიაშვილი ინგლისურის პედაგოგია, დედოფლისწყაროდან. მან სოფლის განვითარების სააგენტოს მიერ გამოცხადებულ საგრანტო კონკურსში მონაწილეობა 2021 წლის ზაფხულში მიიღო. სოფლის განვითარების პროგრამის დახმარებით მოახდინა შენობის რეაბილიტაცია, შეიძინა ინვენტარი და აუცილებელი ტექნიკა. როგორც თავად აღნიშნავს, სწორედ ამან განაპირობა, რომ გაიზარდა მოთხოვნა, როგორც მოსწავლეების მხრიდან, ასევე ყველა იმ ადამიანისგან, ვისაც ინგლისური ენის შესწავლა სურს. „დამოუკიდებლად ამ პროექტს ვერ განვახორციელებდით. მომავალში გვეგმავე

ინგლისურის გარდა, ფრანგული და გერმანული ენების დამატებასაც. პროექტი, რომლის განხორციელება წლების წინ წარმოდგენილი და რთულად შესასრულებელი გვეგონა, დღეს საკმაოდ წარმატებულია და გამოგვარჩევს არა მხოლოდ ჩვენს რეგიონში. სასწავლო ცენტრში შექმნილია კომფორტული გარემო და დანერგულია სწავლების თანამედროვე მეთოდები, რაც პროცესს გაცილებით საინტერესოს ხდის“, - ამბობს ეკა სეფიაშვილი. დედოფლისწყაროში მოქმედი ინგლისური ენის სასწავლო ცენტრი 50 მოსწავლეს გათვლილი. პროექტი „სოფლის განვითარების პროგრამის“ ფარგლებში დაფინანსდა, რომელსაც სოფლის განვითარების სააგენტო (RDA) ევროკავშირისა (EU) და გაეროს განვითარების პროგრამის (UNDP) მხარდაჭერით „სოფლისა და სოფლის მეურნეობის განვითარების ევროპის სამეზობლო პროგრამის“ (ENPARD) ფარგლებში ახორციელებს.

ხის მულჩისა და ბრიკეტის საწარმო თეთრიწყაროში



გოჩა წერეთელი, ხის მულჩისა და ბრიკეტის მწარმოებელ საწარმოს ხელმძღვანელობს. საწარმო, თეთრიწყაროს მუნიციპალიტეტში, გასული წლიდან ფუნქციონირებს. „რთული პერიოდი გამოვიარეთ. არასაკმარისი ფინანსური რესურსის გამო, საწარმოს გადაიარაღებას ვერ ვახდენდით და

ფაქტობრივად, ხელი ჩაქნული გვქონდა. სოფლის განვითარების პროგრამის საშუალებით, ფეხზე დადგომა, ტექნოლოგიური განვითარება და გამოწვევებთან გამკლავება შევძელით. აღსანიშნავია, რომ საქართველოსთვის სიახლეა მულჩის წარმოება, რომელსაც განვითარების დიდი პოტენციალი გააჩნია, თუმცა მოითხოვს დიდ ფინანსურ რესურსს, რასთან გამკლავებაც დამოუკიდებლად რთულია“, - აღნიშნავს გოჩა წერეთელი. მისი თქმით, მნიშვნელოვანი დაბრკოლება იყო ტექნიკა - კუსტარული დანადგარები, რაც სტანდარტს ვერ აკმაყოფილებდა. სოფლის განვითარების პროგრამაში ჩართვით, აღნიშნული პრობლემის გადაჭრა შეძლეს და ქარხნული წარმოების დანადგარები შეისყიდეს. „ტყეში, დიდი რაოდენობით ნარჩენის

დაგროვებამ, განსაკუთრებით გასხვილი ტოტების სახით, შეიძლება ხანძრის პროვოცირება მოახდინოს. ნარჩენები, ასევე ინვეს ანტისანიტარიას, რაც მავნებლების გავრცელებას უწყობს ხელს. სწორედ ამიტომ, ჩვენი ინიციატივა მოიცავს ტყის მასივების გათავისუფლებას ნარჩენებისგან, რომელიც შემდგომ გადაამუშავდება და საჭირო პროდუქცია მიიღება. ვფიქრობთ, მნიშვნელოვანია ეკოლოგიაში შეტანილი წვლილი, რის საშუალებასაც ჩვენი წარმოება გვაძლევს. სოფლის განვითარების სააგენტოს მხარდაჭერის გარეშე, შესაძლოა საქმიანობა ვერც გავეგრძელებინა. ვიმედოვნებთ, სააგენტოსთან თანამშრომლობას მომავალშიც გავაგრძელებთ და ერთობლივი ძალისხმევით, გაცილებით მეტს მივაღწევთ“, - აცხადებს გოჩა წერეთელი. როგორც იგი აღნიშნავს, კომპანიას „ტიჩი“

ამბიციური გეგმები აქვს და აპირებს გახდეს მულჩის წარმოებაში მონიწივე კომპანია რეგიონში. საწარმოს შექმნისთვის, სრული ინვესტიცია 200 000 ლარზე მეტია, საიდანაც 165 000 ლარი სოფლის განვითარების პროგრამის გრანტია. საწარმოს სიმძლავრე საათში 6-8 ტონა ნედლეულის გადამამუშავებაა. კომპანიის „ტიჩი“ მიერ წარმოებული ბრიკეტებით დმანისისა და ბოლნისის მუნიციპალიტეტში მოქმედი საჯარო სკოლები მარაგდება. პროექტი „სოფლის განვითარების პროგრამის“ ფარგლებში დაფინანსდა, რომელსაც სოფლის განვითარების სააგენტო (RDA) ევროკავშირისა (EU) და გაეროს განვითარების პროგრამის (UNDP) მხარდაჭერით „სოფლისა და სოფლის მეურნეობის განვითარების ევროპის სამეზობლო პროგრამის“ (ENPARD) ფარგლებში ახორციელებს.



საქართველოში დარეგისტრირებული ადგილწარმოშობის დასახელებები



საქართველოს ინტელექტუალური საკუთრების ეროვნულ ცენტრში „საქპატენტი“ ამჟამად ადგილწარმოშობის დასახელების 25 ღვინოა დარეგისტრირებული: „ქინძმარაული“, „მანავი“, „კახეთი“, „ნაფარეული“, „თელიანი“, „მუკუზანი“, „წინანდალი“, „ახაშენი“, „გურჯაანი“, „ხვანჭყარა“, „ატენი“, „სვირი“, „ვაზისუბანი“, „კარდენახი“, „ტიბაანი“, „ტვიში“, „ყვარელი“, „კოტეხი“, „ხაშმის საფერავი“, „ბოლნისი“, „სალხინოს ოჯალე-

ში“, „ახმეტა“, „წარავი“, „ახოები“ და „მალრანის ქისი“.

„ქართული ღვინის ადგილწარმოშობის დასახელების სისტემის განვითარებისა და ქართული ღვინის აღნიშვნების დაცვის ხელშეწყობის პროგრამის“ ფარგლებში, ღვინის ეროვნული სააგენტო აქტიურად მონაწილეობს ღვინის ადგილწარმოშობის დასახელების წარმოების სპეციფიკაციის მომზადებასა და რეგისტრაციასთან დაკავშირებულ სხვა ტექნიკურ საკითხებში.

ადგილწარმოშობის დასახელებების მრავალფეროვნება ქართული ღვინის უნიკალურობაზე მიუთითებს, რაც განსაკუთრებით მნიშვნელოვანია მისი პოპულარიზაციის, ცნობადობისა და საექსპორტო პოტენციალის ზრდის კუთხით. ასევე უზრუნველყოფს მის დაცვას საერთაშორისო მასშტაბით ყველა იმ ხელშეკრულებისა და კონვენციის საფუძველზე, რომელსაც საქართველო არის მიერთებული, ან ხელი აქვს მოწერილი.

კახეთი

„კახეთი“ თეთრი მშრალი ღვინოა. მზადდება რქანითელის და კახური მწვანეს ჯიშის ყურძნისაგან, დურდოს სრული დადუღებით. ხასიათდება ქარვისფერი შეფერვით, ხილის არომატით, სასიამოვნო სიმწკლავით, ხავერდოვნებით და ჰარმონიულობით. მევენახეობის სპეციფიკური ზონა „კახეთი“ მდებარეობს საქართველოს სამხრეთ-აღმოსავლეთ ნაწილში მდინარეების ალაზნისა და იორის აუზში. ჩრდილო-აღმოსავლეთით „კახეთს“ ესაზღვრება კავკასიონის მთავარი ქედი, დასავლეთიდან ქართლის ქედი, სამხრეთ-აღმოსავლეთიდან კი აზერბაიჯანი. მოცემული ეკოგარემო და ადგილობრივი აბორიგენული ჯიშების უნივერსალობა, განსაზღვრავს ღვინო „კახეთის“ ორიგინალობას და მაღალ ხარისხს.



მანავი

„მანავი“ თეთრი მშრალი ღვინოა. მზადდება კახური მწვანეს ჯიშის ყურძნიდან. დასაშვებია 15%-მდე რქანითელის ჯიშის ყურძნის გამოყენება. ხასიათდება ღია ჩალისფერიდან ჩალისფრამდე, მომწვანო ელფერით, გემოზე ნაზი, ჰარმონიული, დახვეწილი, ხალისიანი. ხილის ტონებით, ჯიშური არომატით, განვითარებული ბუკეტით. მევენახეობის სპეციფიკური ზონა „მანავი“ მდებარეობს გარე კახეთში, მოიცავს შემდეგ სოფლებს: თოხლიაური, მანავი, ბურდიანი, გიორგინმინდა, ანთოკი, მარიაშვარი, დიდი ჩაილური, პატარა ჩაილური, კაკაბეთი და ვერხვიანი. მშრალი სუბტროპიკულიდან ზომიერად ნოტიო სუბტროპიკულზე გარდამავალი კლიმატი, მუქი ყავისფერი (შავმიწისებური) კარბონატული ნიადაგები, ჯიშის კახური მწვანეს გამორჩეული თვისებები განსაზღვრავს ღვინო „მანავის“ განსაკუთრებულ ღირსებას.



მუკუზანი

„მუკუზანი“ მშრალი წითელი ღვინოა. შეიძლება დამზადდეს მუკუზანის მიკროზონაში მოწეული საფერავის ან საფერავი ბუდეშურისებურის ჯიშის ყურძნიდან, ხასიათდება ბრონეულისფერი შეფერვით. გემოზე სრული, ჰარმონიული, ხავერდოვანი და დახვეწილია, გამობატული ჯიშური სპეციფიკური არომატით და მაღალი ექსტრაქტით. მევენახეობის სპეციფიკური ზონა „მუკუზანი“ მდებარეობს აღმოსავლეთ საქართველოში, გურჯაანის მუნიციპალიტეტში. მოიცავს სოფლებს: მუკუზანი, ზეგანი, ჩუმლაყი, ახაშენი, ველისციხე, ვაზისუბანი, შაშიანი, კალაური, შრომა და კახიფარის ტერიტორიებს.



ნაფარეული

„ნაფარეული“ მშრალი ღვინოა, რომელიც შეიძლება იყოს თეთრი ან წითელი. ღვინო „ნაფარეული“ (წითელი) მზადდება საფერავის ჯიშის ყურძნისაგან, დურდოს სრული დადუღებით. ხასიათდება მუქი წითელი შეფერვით, ჯიშური არომატით, ექსტრაქტული, ხავერდოვანი, განვითარებული ბუკეტით. ღვინო „ნაფარეული“ (თეთრი) მზადდება რქანითელის ჯიშის ყურძნისაგან ტკბილის სრული დადუღებით. ხასიათდება ღია ჩალისფერი შეფერვით, გემოზე სასიამოვნო, ხალისიანი, ჯიშური არომატით, კარგად გამოხატული ბუკეტით და მინდვრის ყვავილების ტონით. მევენახეობის სპეციფიკური ზონა „ნაფარეული“ მდებარეობს კახეთის რეგიონში, მდ. ალაზნის ზემო წელში, მის მარცხენა სანაპიროზე.



სვირი

ღვინო „სვირი“ თეთრი მშრალი ღვინოა. მზადდება ცოლიკოურისა და ციქვას ჯიშის ყურძნისაგან, აგრეთვე რეკომენდირებულია კრახუნა, ფერმენტირებულ ჭაჭაზე ტკბილის დადუღებით. ხასიათდება მუქი ჩალისფერით მოყვითალო ელფერით, ხილის ტონებით, განვითარებული ბუკეტით, ექსტრაქტულობით და ჰარმონიულობით. მიკროზონა მდებარეობს მდ. რიონის შენაკად მდ. ყვირილას მარცხენა სანაპირო ზოლში, მოიცავს ქვემო იმერეთის სოფლებს: პირველი სვირი, მეორე სვირი, როდინაულის ადმინისტრაციულ საზღვრებს. მდებარეობა, ნიადაგურ-კლიმატური პირობები, ჯიშის ცოლიკოურის არომატი და ღვინის დაყენების თავისებურება უზრუნველყოფს მშრალი სუფრის ღვინო „სვირის“ მიღებას.



ტვიში

ღვინო „ტვიში“ თეთრი ნახევრადტკბილი ღვინოა. მზადდება ცოლიკოურის ჯიშის ყურძნისაგან, ტკბილის არასრული დადუღებით. ხასიათდება ღია ჩალისფერიდან ჩალისფრამდე შეფერვით, ნაზი ჰარმონიული გემოთი, ხილის ტონებით, ჯიშური არომატით და სასიამოვნო სიტკბოთი. მევენახეობის სპეციფიკური ზონა „ტვიში“ მდებარეობს ლეჩხუმში, ცაგერის ადმინისტრაციულ რაიონში, მდ. რიონის მარჯვენა სანაპირო ზოლში; განსაკუთრებული გეოგრაფიული მდებარეობა, მდინარე რიონის მარჯვენა სანაპიროზე შექმნილი მიკროკლიმატი, ნიადაგების სიჭრელე, ცოლიკოურის ჯიშური არომატი, სასიამოვნო სიტკბო და დამზადების წესი, განსაზღვრავს ღვინო „ტვიშის“ განსაკუთრებულ თვისებებს.





საქართველოს მთავრობამ „ქართული ღვინის კოკულარიზაციის ხელშეწყობის სახელმწიფო პროგრამა“ დაამტკიცა.



პროგრამის მიზანი ქართული ღვინის მსოფლიო მასშტაბით ცნობადობის და ახალ ბაზრებზე ექსპორტის გაზრდის ხელშეწყობაა.

პროგრამის ფარგლებში სახელმწიფო, ღვინის კომპანიების მიერ განუხორციელებს მარკეტინგული ხარჯების თანადაფინანსებას განახორციელებს.

მარკეტინგული ხარჯები უნდა ითვალისწინებდეს საერთაშორისო ბაზრებზე სავაჭრო პარტნიორების მოძიების, სხვადასხვა ტიპის სავაჭრო ობიექტში შესვლის და გაყიდვების გაზრდის მიზნით დეგუსტაციების გამართვას, საერთაშორისო მარკეტინგულ კომპანიებთან თა-

ნამშრომლობას, მედიაკამპანიების წარმართვას, პროდუქციის რეკლამას და სხვა მიზნობრივ აქტივობას.

პროგრამას ღვინის ეროვნული სააგენტო, საქართველოს გარემოს დაცვისა და სოფლის მეურნეობის სამინისტროს კოორდინაციით განახორციელებს.

პროგრამაში მონაწილეობისთვის, ღვინის ეროვნულ სააგენტოში განაცხადის წარდგენის ბოლო ვადა 2022 წლის 1 ივნისია.

პროგრამის პირობებისა და პროცედურების შესახებ დეტალური ინფორმაცია იხილეთ ღვინის ეროვნული სააგენტოს ოფიციალურ საიტზე: <https://wine.gov.ge/Ge/Programs/4>



ღვინის ეროვნული სააგენტოს ორგანიზებით, 2022 წელს, დიდ ბრიტანეთში ქართული ღვინის მარკეტინგულ კამპანიას „SWIRL WINE GROUP“ განახორციელებს



ღვინის ეროვნულ სააგენტოსა და ბრიტანულ მარკეტინგულ კომპანიას „Swirl Wine Group“ შორის თანამშრომლობის შესახებ ხელშეკრულება უკვე გაფორმდა.

Swirl Wine Group-ს ცნობილი ღვინის მაგისტრი სარა აბოტი (Sarah Abbott) ხელმძღვანელობს. კამპანიის ფარგლებში, 2022 წელს, ქართული ღვინის დეგუსტაცია-სემინარები დიდი ბრიტანეთის სხვადასხვა ქალაქში ღვინის პროფესიონალებისა და ღვინით ვაჭრობის სფეროს წარმომადგენლებისთვის გაიმართება, ქართული ღვინო წარმოდგენილი იქნება საერთაშორისო გამოფენებზე, განხორციელდება მიზნო-

ბრივი სარეკლამო და მედია კამპანიები.

დიდი ბრიტანეთი მსოფლიოში ერთ-ერთი ყველაზე დიდი იმპორტიორი და ღვინის მომხმარებელი ქვეყანაა. 2014 წლიდან, ბრიტანეთი გამოიკვეთა როგორც ქართული ღვინის ექსპორტის ერთ-ერთი პოტენციურად მზარდი სტრატეგიული ბაზარი. ღვინის ეროვნული სააგენტოს ქართული ღვინის მწარმოებლებთან თანამშრომლობით, შესაძლებელი გახდა ქართული ღვინის ექსპორტის მზარდი ტენდენციის შექმნა. 2021 წელს, ექსპორტირებული იყო 736 ათასი ბოთლი ღვინო, რაც 2020 წლის მაჩვენებელთან შედარებით 71%-ით არის გაზრდილი.



ქართული ღვინის მარკეტინგული ღონისძიებები აშშ-ში კიდეც უფრო გააქტიურდება



ამერიკის შეერთებულ შტატებში, ქალაქ ნიუ-იორკში, ღვინისა და ალკოჰოლური სასმელების საერთაშორისო გამოფენა „Vinexpo America“ გაიმართა. გამოფენაში, ღვინის ეროვნული სააგენტოს მხარდაჭერით, ქართული ღვინისა და ალკოჰოლური სასმელების მწარმოებელი 23 კომპანია მონაწილეობდა.

„გამოფენის ფარგლებში გაიმართა ძალიან საინტერესო შეხვედრები და მოლაპარაკებები, სადაც ამერიკის შეერთებულ შტატებში ქართული ღვინის პოპულარი-

ზაციის და რეალიზაციის ხელშეწყობის საკითხები განვიხილეთ. აშშ მსოფლიოში ღვინის ერთ-ერთი ყველაზე დიდი იმპორტიორია და ჩვენთვის ძალიან მნიშვნე-

ლოვანია ამ ბაზარზე დამკვიდრება. 2022 წელს, ძალიან ბევრი საინტერესო აქტივობა გვაქვს დაგეგმილი აშშ-ში, მათ შორის, დეგუსტაციები, საგანმანათლებლო სემინარები, მედია კამპანიები. მნიშვნელოვანია აღინიშნოს, რომ ქართული ღვინის საექსპორტო ფასი აშშ-ს ბაზარზე ერთ-ერთი ყველაზე მაღალია“, - აღნიშნა ღვინის ეროვნული სააგენტოს თავმჯდომარემ, ლევან მეხუზამ.

საერთაშორისო გამოფენის „Vinexpo America“ ფარგლებში, ქართველმა ღვინის მწარმოებლებმა შეხვედრები გამართეს იმპორტიორებთან, სომელიებთან და სავაჭრო ქსელების წარმომადგენლებთან. ეს იყო ქართული ღვინის ყველაზე მასშტაბური საერთაშორისო წარდგენა COVID-19-ის პანდემიის დაწყების შემდეგ.

„ქართული ღვინო ნელ-ნელა მკვიდრდება და სულ უფრო საინტერესო ხდება აშშ-ს ბაზარზე. ამერიკელებს განსაკუთრებით ქართული ქარვისფერი ღვინო აინტერესებთ, რაც იმას ნიშნავს, რომ მას მომა-

ვალი აქვს და თანდათან აუცილებლად დაიმკვიდრებს ადგილს აშშ-ს ბაზარზე“, - აღნიშნა ღვინის იმპორტიორმა, ლენი დორფმანმა.

ამერიკელი სომელიე, ჯადი გილდინი, აცხადებს, რომ როდესაც ამერიკელები ისმენენ ქართული ღვინის 8000 წლიან ისტორიას, მათ დაგემოვნების სურვილი უჩნდებათ. „ყველა კარგად იცნობს ფრანგულ, იტალიურ და ამერიკულ ღვინოებს. მომხმარებელს უნდა რაღაც ახლის და განსხვავებულის დაგემოვნება, რაღაც ისეთის, როგორც აქამდე ჯერ არ გაუსინჯავთ, ისინი მზად არიან სიახლისთვის. სწორედ ასეთია ქართული ღვინო; ვფიქრობ, მას სულ უფრო მეტი ადამიანი გაიცნობს უახლოეს მომავალში“, - აღნიშნა ჯადი გილდინმა.

აღსანიშნავია, რომ აშშ ქართული ღვინის ერთ-ერთი სტრატეგიული ბაზარია, სადაც 2021 წელს ექსპორტის ისტორიული მაქსიმუმი - 1 მილიონი ბოთლი ქართული ღვინო დაფიქსირდა.

საქართველოს მთავრობამ „ყურძნისეული წარმოების სპირტიანი სასმლისა და სპირტის წარმოების ზოგადი წესისა და ნებადართული პროცესების, მასალებისა და ნივთიერებების ჩამონათვალის განსაზღვრის შესახებ“ დადგენილება მიიღო

აღნიშნული ტექნიკური რეგლამენტის მიზანია, ყურძნისეული წარმოების სპირტიანი სასმლისა და სპირტის წარმოებისა და რეალიზაციის ეტაპებზე რეგულირების ერთიანი პრინციპების განსაზღვრა.

რეგლამენტი ადგენს ზოგად წესსა და მოთხოვნებს ყურძნისეული წარმოების სპირტიანი სასმლისა და სპირტის ეტიკეტირების, წარდგენის, ბაზარზე განთავსებისა და ოფიციალური დასახელების გამოყენების მიმართ, აგრეთვე, განსაკუთრებულ მოთხოვნებს ღვინის კომპა-

ნიებისადმი, ტექნიკურ რეგლამენტთან შესაბამისობის კონტროლის განმახორციელებელი პირების ჩამონათვალს. ასევე, დადგინდა ყურძნისეული წარმოების სპირტიანი სასმლისა და სპირტის წარმოების ნებადართული პროცესების მასალები და ნივთიერებები.

ახალი რეგლამენტით, სამომხმარებლო ბაზარზე დაუშვებელია ყურძნისეული წარმოების სპირტიანი სასმლის განთავსება სამომხმარებლო ტარაში დაფასოების გარეშე, შესაბამისად, სამომხმარებლო ტარაში დაფასოებული სპირტიანი სასმლის ფაქტობრივ მოცულობით სპირტემ-

ცველობასა და ეტიკეტზე აღნიშნულ სპირტემცველობას შორის გადახრა არ უნდა აღემატებოდეს ± 0,3%-ს.

ტექნიკური რეგლამენტით ასევე განსაზღვრულია ბრენდის კატეგორიები ასაკის ან დავარგების მიხედვით.

ტექნიკური რეგლამენტი შემუშავებულია „ვაზისა და ღვინის შესახებ“ საქართველოს კანონის შესაბამისად და მისი მოთხოვნების დაცვა სავალდებულოა ყველა იმ ღვინის კომპანიისთვის, რომელთა სამწარმოო საქმიანობა მოიცავს ყურძნისეული წარმოების სპირტიანი სასმლისა და სპირტის წარმოებას.



საერთაშორისო სტანდარტის SMART პატრულირებისა და მონიტორინგის სისტემის დანერგვა და ამოქმედება საქართველოს დაცულ ტერიტორიებზე



საქართველოს გარემოს დაცვისა და სოფლის მეურნეობის სამინისტროს სსიპ დაცული ტერიტორიების სააგენტო აქტიურად მუშაობს დაცულ ტერიტორიებზე ბიომრავალფეროვნების მონიტორინგის, დაცვის, პატრულირების და თანამედროვე ტექნოლოგიების დანერგვის მიმართულებით. საქართველოს დაცულ ტერიტორიებზე პირველად დაინერგა და ამოქმედდა SMART დაცვა-პატრულირებისა და მონიტორინგის ახალი სისტემა, რომელიც მსოფლიოს სხვადასხვა ქვეყანაში უკვე წარმატებით გამოიყენება. აღნიშნული ტექნოლოგიების შესახებ დაცული ტერიტორიების სააგენტოს თავმჯდომარის მოადგილე თომა დეკანოიძე გვესაუბრება.

როგორ მიმდინარეობს დაცულ ტერიტორიებზე უნიკალური ბიომრავალფეროვნების დაცვა და მონიტორინგი?

საქართველოს მთავრობის და გარემოს დაცვისა და სოფლის მეურნეობის სამინისტროს მიერ შემუშავებული ერთიანი პოლიტიკის შესაბამისად, დაცული ტერიტორიების სააგენტო, საუკეთესო საერთაშორისო პრაქტიკის გათვალისწინებით, მუდმივად ზრუნავს საქართველოს ბუნებრივი მემკვიდრეობის დაცვასა და განვითარებაზე.

საქართველოს დაცულ ტერიტორიებზე უწყვეტ რეჟიმში მიმდინარეობს მნიშვნელოვანი პროექტები ბიომრავალფეროვნების მონიტორინგისა და კონსერვაციის მიმართულებით, მათ შორის აღსანიშნავია: ქურციკების (ჭერინების) პოპულაციის აღდგენის პროექტი ვაშლოვანის დაცულ ტერიტორიებზე, რომელიც წარმატებით მიმდინარეობს 2013 წლიდან დღემდე. ქურციკების რაოდენობა მუდმივად იზრდება და ამ ეტაპზე 200-ზე მეტ ინდივიდს შეადგენს; ლაგოდეხის დაცულ ტერიტორიებზე - აღმოსავლეთკავკასიური ჯიხვის მონიტორინგი;

კეთილშობილი ირმის მონიტორინგი 4 დაცულ ტერიტორიაზე - ბორჯომ-ხარაგაულის, თუშეთის, ლაგოდეხის დაცულ ტერიტორიებსა და გარდაბნის აღკვეთილში. დღევანდელი მდგომარეობით ჯამში დაახლოებით 1 220 ირემია დაფიქსირებული; საქართველოს წითელი ნუსხის სახეობის - იმერული მუხის აღდგენის პროექტი აჭაშეთის აღკვეთილში.

აღსანიშნავია, რომ მე-19-ე საუკუნის შემდეგ, 2003 წელს, ფოტოხაფანგის საშუალებით, პირველად დაფიქსირდა საქართველოში გადაშენებული სახეობა - ჯიქი (იგივე ლეოპარდი) ვაშლოვანის დაცულ ტერიტორიებზე, კერძოდ, აზერბაიჯანის საზღვართან. ჯიქის გამოვლენის მეორე ფაქტი, ბოლო 12 წლის შუალედით, დაფიქსირდა მის ისტორიულ ადგილ-სამყოფელში - თუშეთის დაცულ ტერიტორიებზე. ამჟამად მიმდინარეობს ამ მიმართულებით კვლევები თუშეთის და ფშავ-ხევსურეთის დაცულ ტერიტორიებზე.

საქართველოს დაცულ ტერიტორიებზე რეგულარულად ხორციელდება ტყის ფიტოპათოლოგიური გამოკვლევები. მიღებული შედეგების საფუძველზე იგეგმება და ხორციელდება მავნებელ მწერებთან, სოკოვან და სხვა დაავადებებთან

ბრძოლის ღონისძიებები. მაგალითად, ბოლო ხუთი წლის განმავლობაში, კოლხური ბზის დაცვის მიზნით მიმდინარეობს მისი შენამვლა, ბზის აღურასა და ბზის სიდამწვრის წინააღმდეგ. ბოლო წლების განმავლობაში, საერთაშორისო ექსპერტების მიერ განხორციელდა წაბლის კიბოს კვლევა. ყოველწლიურად დაცული ტერიტორიების წინვოვან ტყეებში, ქერქიჭამია ხოჭობის რიცხოვნობის შემცირებისა და მონიტორინგის მიზნით, სააგენტო ახორციელებს შესაბამის ღონისძიებებს, კერძოდ, ტყის ეკოსისტემებში ხდება ფერომონიანი საჭერების განთავსება.

ბიომრავალფეროვნების დაცვა და მონიტორინგი მხოლოდ ზემოთ აღწერილი საქმიანობით არ შემოიფარგლება, ის მოიცავს ასევე ველზე საჭირო ინფორმაციის შეგროვებას, მათ შორის ცხოველთა სამყაროს ობიექტების შესახებ ინფორმაციის შეგროვებას, მათ იდენტიფიცირებას, საარსებო გარემოს გამოვლენას, პოპულაციების მდგომარეობის შეფასებას და სხვა.

დაცული ტერიტორიების რეინჯერები ყოველდღიურად, 24 საათის განმავლობაში იცავენ ჩვენი ქვეყნის ბუნებას და

ზრუნავენ მასზე. რეინჯერების ყოველდღიური საქმიანობა ტერიტორიის დაცვა-პატრულირებაა, რაც გულისხმობს დაცულ ტერიტორიებზე საფრთხეებისა და სამართალდარღვევების პრევენციას, მათ დაფიქსირებას, მასზე დროულ რეაგირებასა და აღმოფხვრას, ასევე, საჭიროების შემთხვევაში, ვიზიტორებისთვის დახმარების აღმოჩენას და სხვა.

რეინჯერს ველზე პატრულირების დროს ესაჭიროება შესაბამისი აღჭურვილობა: GPS, ფოტოაპარატი, ბლოკნოტი, საწერი კალამი და სხვა. ყოველ საანგარიშო პერიოდში, თითოეული რეინჯერის მიერ ინერება მოხსენებითი ბარათი მის მიერ განხორციელებული პატრულირებისა და საველე გასვლების დროს მოპოვებული ინფორმაციის შესახებ. ადმინისტრაციებში ასეთი სახით თავმოყრილი ინფორმაცია, საბოლოოდ ეგზავნება სააგენტოს მრავალრიცხოვანი ანგარიშების სახით, რომელსაც, თავის მხრივ, სააგენტო აერთიანებს და აანალიზებს. აღნიშნულ პროცესს - ფურცლებზე შეგროვებული მონაცემების დამუშავებას და გაანალიზებას ესაჭიროება დიდი დრო და ადამიანური რესურსი.

ამჟამად, დაცული ტერიტორიების სააგენტოს რეინჯერებს გადაეცათ SMART-მონიცილობები - სმარტფონები, სადაც ყველა ფუნქციონალი ერთადაა თავმოყრილი. მხოლოდ ერთი მონიცილობით ველზე პატრულირება ამარტივებს როგორც რეინჯერის მუშაობას, ასევე ანგარიშებისა და ბიომონიტორინგისთვის ინფორმაციის შეგროვების პროცესს.

რა მნიშვნელობა აქვს SMART პატრულირებისა და მონიტორინგის სისტემის დანერგვას საქართველოს დაცული ტერიტორიებისთვის და როგორ შეუწყობს ხელს ის ბუნებრივი მემკვიდრეობების დაცვას?

SMART პატრულირებისა და მონიტორინგის სისტემას მსოფლიოს წამყვანი დაცული ტერიტორიები იყენებენ, ამჟამად 1 000-მდე ადგილსა და 70-ზე მეტ ქვეყანაში. ტერიტორიებზე, სადაც დაინერგია აღნიშნული სისტემა, პატრულირების ეფექტიანობა გაიზარდა, რაც გამოიხატება კრიტიკულად საფრთხის ქვეშ მყოფი და სხვა სახეობების რაოდენობის ზრდაში. ასევე, შემცირდა ბრაკონიერობის ფაქტები. სააგენტოს მიზანია საქართველოს დაცული ტერიტორიების ეფექტიანი მართვა, საუკეთესო პრაქტიკისა და სტანდარტების დანერგვით.

SMART პატრულირებისა და მონიტორინგის სისტემის მეშვეობით, რეინჯერების





მიერ ველზე შეგროვებული მონაცემების სისტემაში შეტანის საფუძველზე, პროგრამა ავტომატურად, დროის უმოკლეს მონაკვეთში აგენერირებს ნებისმიერი პერიოდის ანგარიშებს. პატრულირებასთან დაკავშირებული ანგარიშები, როგორცაა ინფორმაცია პატრულირებაზე, საფრთხეები, ბუნებრივი კატასტროფები და სტიქიური უბედურებები, სამართალდარღვევები, ცხოველების მონიტორინგი და სხვა ინფორმაცია, სისტემაში ისახება რუკების, ცხრილების და გრაფიკების სახით.

SMART პატრულირებისა და მონიტორინგის სისტემა უზრუნველყოფს: დაცული ტერიტორიების ბიომრავალფეროვნების აღრიცხვას საერთო მონაცემთა ბაზაში, რაც ხელს შეუწყობს დაცული ტერიტორიების ძირითადი სახეობებისა და მათი საარსებო გარემოს ეფექტიან შესწავლას; დაცულ ტერიტორიებზე ბრაკონიერობასთან და სხვა სამართალდარღვევებთან დაკავშირებული მონაცემების აღრიცხვას ერთიან მონაცემთა სისტემაში. სისტემა გვაძლევს ზუსტ ინფორმაციას საფრთხეების შესახებ - სად ხდება დარღვევები და როგორია მათზე რეაგირება. მოცემული ინფორმაცია გვეხმარება პატრულირების ოპერაციების დაგეგმვასა და განხორციელებაში. ყოველივე ეს კი, განაპირობებს რეინჯერტა პატრულირების ხარისხისა და შესაბამისად, დაცული ტერიტორიების მართვის გაუმჯობესებას.

SMART პატრულირებისა და მონიტორინგის სისტემაში მონაწილეობს ყველა რგოლის თანამშრომელი, რაც დაცული ტერიტორიების სააგენტოს აძლევს საშუალებას გააკეთოს სწორი ანალიზი და მასზე დაყრდნობით, დაგეგმოს შემდგომი საქმიანობები და ღონისძიებები. საბოლოოდ, ნათელი და სტანდარტიზირებული ღონისძიებები უზრუნველყოფს გაუმჯობესებულ მმართველობას.

დაცული ტერიტორიების სააგენტო მუდმივად ზრუნავს რეინჯერტებზე. SMART პატრულირებისა და მონიტორინგის სისტემის დანერგვა როგორ დაეხმარება მათ საქმის შესრულებაში?

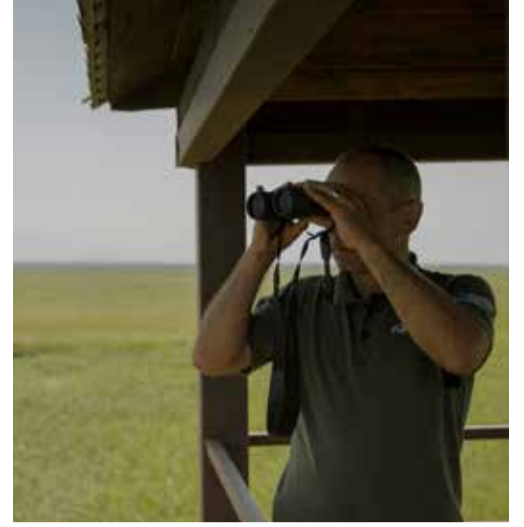
გარემოს დაცვისა და სოფლის მეურნეობის სამინისტროს დაცული ტერიტორიების სააგენტო, სახელმწიფოსა და დონორი ორგანიზაციების მხარდაჭერით, მუდმივად ზრუნავს დაცული ტერიტორიების მართვის გაუმჯობესებაზე, რეინჯერტების საქმიანობის დახვეწაზე, რეინჯერტებზე, რომლებსაც განსაკუთრებული მისია - ჩვენი ერთ-ერთი ყველაზე დიდი საგანძურის, ჩვენი უნიკალური ბუნების საკუთარი სიცოცხლის ფასად დაცვა აკისრიათ.

ამერიკისა და ევროპის ქვეყნების დაცული ტერიტორიების რეინჯერტების მსგავსად, საქართველოს დაცული ტერიტორიების რეინჯერტები აღჭურვილი იქნებიან საერთაშორისო სტანდარტის შესაბამისი SMART პატრულირებისა და მონიტორინგის სისტემის მოწყობილობებით - სმარტფონებით, სადაც ინტეგრირებულია სპეციალური პროგრამული უზრუნველყოფა (აპლიკაცია). აპლიკაციაში ერთადაა თავმოყრილი ყველა ის ინსტრუმენტი, რაც რეინჯერტებს პატრულირებისას სჭირდებათ. მათ აღარ მოუწევთ რამდენიმე ნივთის (GPS, ფოტოაპარატი, საწერი კალამი, ბლოკნოტი) ტარება და ფურცელზე შეგროვებული მონაცემების გაანალიზება და დამუშავება. მხოლოდ ერთი მოწყობილობით ველზე პატრულირება, მნიშვნელოვნად ამარტივებს რეინჯერტების ყოველდღიურ საქმიანობას.

რეინჯერტებისთვის, აღნიშნული აპლიკაცია არის ერთგვარი დამხმარე მოწყობილობა, სახელმძღვანელო, გზამკვლევი, რომელიც მათ დაეხმარება პატრულირების და კანონალსრულების შესაბამისი ოპერატიული ქმედების შესრულებაში, განუსაზღვრავს პატრულირების მარშ-

რუტს, მიუთითებს მათ სიტუაციის შესაბამისი მოქმედების სქემას და მოახდენს კანონალსრულებასთან დაკავშირებული მონაცემების აღრიცხვას ერთიან მონაცემთა სისტემაში.

საქართველოს დაცული ტერიტორიების რეინჯერტების SMART პატრულირებისა და მონიტორინგის სისტემის მოწყობილობებით აღჭურვა ხელს შეუწყობს მათი დროისა და რესურსების სწორად განაწილებას და საშუალებას აძლევს უფრო სწრაფად და ეფექტიანად განახორციელონ თავიანთი საქმიანობა.



დაცული ტერიტორიების სააგენტო აქტიურად თანამშრომლობს საერთაშორისო დონორ ორგანიზაციებთან. SMART პატრულირებისა და მონიტორინგის სისტემა რომელი ორგანიზაციების მხარდაჭერით დაინერგა?

დაცულ ტერიტორიებზე, SMART პატრულირებისა და მონიტორინგის სისტემის დანერგვა, გლობალური გარემოსდაცვითი ფონდის (GEF), გაეროს განვითარების პროგრამის (UNDP) და კავკასიის ბუნების ფონდის (CNF) ფინანსური მხარდაჭერით, პროექტის „დაცული ტერიტორიების სისტემის ფინანსური მდგრადობის უზრუნველყოფა“ ფარგლებში ხორციელდება. ინიციატივის პარტნიორია ფონდი Global Conservation.

SMART პარტნიორობა შეიქმნა 2011 წელს. პარტნიორობის ამჟამინდელი წევრები არიან: ფრანკფურტის ზოოლოგიური საზოგადოება, ველური ბუნების გლობალური კონსერვაცია, ჩრდილოეთ კაროლინას ზოოლოგიური პარკი, პანტერა, მშვიდობის პარკების ფონდი, ველური ბუნების დაცვის საზოგადოება, ველური ბუნების დაცვის მსოფლიო ფონდი და ლონდონის ზოოლოგიური საზოგადოება.

რა ეტაპები გაიარეთ SMART პატრულირებისა და მონიტორინგის სისტემის ამოქმედებიდან დღემდე და რა სამომავლო გეგმები გაქვთ?

SMART პატრულირებისა და მონიტორინგის სისტემის პილოტირება დაცულ ტერიტორიებზე 2019 წლიდან დაიწყო. დაცული ტერიტორიების სააგენტოს ინიციატივითა და CNF-ის ფინანსური მხარდაჭერით, 2020-2021 წლებში, ორგანიზაცია NACRES-მა უზრუნველყო SMART პროგრამის SMART ოფიცრებისა და რეინჯერტების გადამზადება შესაბამისი ტრენინგებით. თავდაპირველად, დატრენინგდნენ ლაგოდეხის დაცული ტერიტორიების და ბორჯომ-ხარაგაულის

ეროვნული პარკის ადმინისტრაციების წარმომადგენლები და დაიწყეს საპილოტე რეჟიმში მუშაობა. 2021 წელს, დაიწყო ტრენინგების სერია და დამატებით, 10 ადმინისტრაციაში (ალგეთი, კინტრიში, მაჭახელა, ჯავახეთი, ყაზბეგი, მტირალა, თუშეთი, ფშავ-ხევსურეთი, ვაშლოვანი, თუშეთის დაცული ლანდშაფტი), გადამზადდნენ SMART ოფიცრები და რეინჯერტები.

მიმდინარე ეტაპზე, მზადდება სატესტო ანგარიშები, რომლის პასუხების საფუძველზეც, მომდევნო თვეებში, SMART პატრულირებით მუშაობის ფორმატზე სრულად გადავა დაცული ტერიტორიების 12 ადმინისტრაცია.

SMART პატრულირებისა და მონიტორინგის სრულად დანერგვის შემდეგ, ადმინისტრაციებში დაგეგმილია SMART Connect-ის პროგრამის ონლაინ ვერსიაში ჩართვა, რაც დაცული ტერიტორიების სააგენტოს ხელს შეუწყობს ეფექტიანი მართვის განხორციელებაში.

უნდა აღინიშნოს რომ, ასევე, იგეგმება ბიომრავალფეროვნების მიმართულეებით განვრცობების, ე.წ. „ფლაგინების“ დამატება SMART პროგრამაში, რომელიც ველურ ბუნებაზე უკეთ დაკვირვების საშუალებას მოგვცემს.





სოფლის მეურნეობის დარგების განვითარება და შესაბამისი პროფესიების პოპულარიზაცია

გარემოს დაცვისა და სოფლის მეურნეობის სამინისტრო და გარემოსდაცვითი ინფორმაციისა და განათლების ცენტრი სოფლის მეურნეობის როლის გაძლიერების მიმართულებით აქტიურად მუშაობს. სოფლის მეურნეობასა და სოფლის განვითარებაში ახალგაზრდების ჩართულობა და მათი დაინტერესება განსაკუთრებით მნიშვნელოვანია. ახალგაზრდები უკეთესად შეძლებენ ინოვაციური მიდგომების ფერმერებამდე მიტანას, ახალი მოთხოვნადი პროფესიების დაუფლებას და სოფლის განვითარებისთვის საჭირო თანამედროვე მიდგომების დანერგვას. ახალგაზრდობის ჩართულობისთვის აუცილებელია, ხელი შეეწყოს სოფლის მეურნეობის დარგების განვითარებას და შესაბამისი პროფესიების პოპულარიზაციას, რათა მათი საქმიანობა წარმატებული გახდეს.

ჩვენი მისიაა, აქტიურად ვიყოთ ჩართული ყველა იმ საქმიანობაში, რომელიც მიზნად ისახავს გარემოსდაცვითი და აგრარული კომპონენტების აქტუალიზაციას, როგორც შესაბამის განათლებაზე, ასევე სრულფასოვან ინფორმაციაზე ხელმისაწვდომობის გზით. ცენტრის გუნდი ასევე უზრუნველყოფს საზოგადოების აგრარული და გარემოსდაცვითი ცნობიერების ამაღლებას, შესაბამისი სპეციალისტების მომზადებას, გადამზადებას, კვალიფიკაციის ამაღლებასა და სწავლების ხელშეწყობას. მჭიდროდ ვთანამშრომლობთ ადგილობრივ და საერთაშორისო ორგანიზაციებთან, - განაცხადა გარემოსდაცვითი ინფორმაციისა და განათლების ცენტრის დირექტორმა, თამარ ალადაშვილმა.

გარემოსდაცვითი ინფორმაციისა და განათლების ცენტრი მუშაობს პროფესიული სასწავლებლების გაძლიერების მიმართულებით. მიმდინარეობს ახალი არჩევითი საგნების პროგრამების შემუშავება და შეთავაზება, ასევე აგრარული მიმართულებით თანამედროვე ტენდენციებისა და საკითხების ინტეგრირება არსებულ პროგრამებში. უშუალოდ პროფესიულ სასწავლებლებთან თანამშრომლობის გარდა, აგრარული და გარემოსდაცვითი პროფესიების ხელშეწყობის კუთხით, დაწყებულია მუშაობა ცენტრის ბაზაზე მოკლევადიანი კურსების მომზადება/გადამზადების უფლების მოპოვებაზე, ზრდასრულთათვის საგანმანათლებლო პროგრამების შემუშავებაზე, რადგან მნიშვნელოვანია დარგობრივი დეფიციტური პროფესიების პოპულარიზაცია, რაც ხელს შეუწყობს, მაგალითად, მეტყვევ-ტაქსატორის, გარემოსდაცვითი მმართველის, ექსტენ-

ციონისტის და კლიმატგონივრული სოფლის მეურნეობის სპეციალისტების მომზადებას.

აგრარული განათლების მიმართულებით, გარემოსდაცვითი ინფორმაციისა და განათლების ცენტრი, ძირითად, აქტივობებს გაეროს განვითარების პროგრამის და შვეიცარიის განვითარებისა და თანამშრომლობის სააგენტოს მხარდაჭერით მიმდინარე პროექტის „საქართველოში სოფლის მეურნეობასთან დაკავშირებული პროფესიული განათლების მოდერნიზაცია (ფაზა 2)“ ფარგლებში ახორციელებს. პროექტში განსაკუთრებული ყურადღება პროფესიულ განათლებას ეთმობა. აღნიშნული პროექტის მიზანია სოფლის მეურნეობის სფეროში მომზადება-გადამზადების მექანიზმების შემოღების ხელშეწყობა, რაც მოიცავს ხარისხის უზრუნველყოფის მექანიზმების შექმნას საერთაშორისო პრაქტიკაზე დაყრდნობით და ცენტრის თანამშრომელთა შესაძლებლობების გაზრდას. ამ ეტაპზე მიმდინარეობს პროფესიული მომზადება/გადამზადების პროგრამის აკრედიტაციის პროცესი, სახელწოდებით „ტყის ინვენტარიზაცია და ტაქსაცია“. პროგრამის პარტნიორია სსიპ ეროვნული სატყეო სააგენტო. პროგრამა მიზნად ისახავს მეტყვევების გადამზადებას, ხოლო პროგრამის წარმატებით გავლის შემთხვევაში, გადამზადებულ პირებს აქვთ შესაძლებლობა გახდნენ ეროვნული სატყეო სააგენტოს თანამშრომლები. პროგრამა ხორციელდება მეტყვევების, როგორც პროფესიის, ხელშეწყობის მიზნით, ვინაიდან დღეისათვის, საქართველოში დასაქმების მიმართულებით ამ დარგის სპეციალისტების ნაკლებობაა.

გარდა აღნიშნული პროგრამისა, მიმდინარე წელს, იგეგმება კიდევ სამი სასწავლო პროგრამის - გარემოსდაცვითი მმართველის, კლიმატგონივრული სოფლის მეურნეობისა და ექსტენციის სასწავლო კურსების წარდგენა აკრედიტაციის მისაღებად.

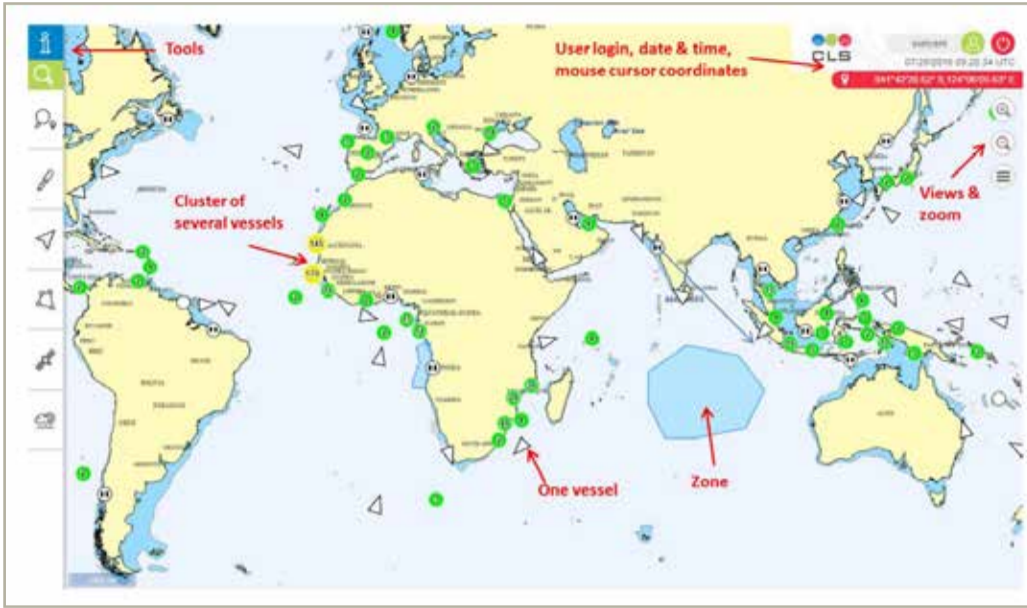
განსაკუთრებით უნდა აღინიშნოს, პროფესიულ სასწავლებლებში კლიმატგონივრული სოფლის მეურნეობის სასწავლო კურსის დანერგვა. პროფესიული განათლების საფეხურის სტუდენტებისთვის ეს იქნება უმნიშვნელოვანესი კურსი, რომელიც ადაპტირებულია საქართველოში იმ რეალური პრობლემების გათვალისწინებით, რაც შეინიშნება კლიმატის ცვლილების პირობებში. ამ კურსის მიზანია სასოფლო-სამეურნეო საქმიანობაში კლიმატის ცვლილებით გამოწვეული რისკების შეფასების, აღნიშნული რისკების შემამცირებელი ღონისძიებების შემუშავების და თანამედროვე მიდგომების დანერგვის ხელშეწყობა, შესაბამისი პროფესიული კადრების მომზადება. კლიმატგონივრული სოფლის მეურნეობის სასწავლო კურსი შემუშავებული და მომზადებულია საქართველოს გარემოს დაცვისა და სოფლის მეურნეობის სამინისტროს გარემოსდაცვითი ინფორმაციისა და განათლების ცენტრის მიერ გაეროს განვითარების პროგრამისა (UNDP) და შვეიცარიის განვითარებისა და თანამშრომლობის სააგენტოს (SDC) მხარდაჭერით მიმდინარე პროექტის ფარგლებში. სალექციო კურსის ძირითადი საკითხებია: საქართველოს აგროეკოლოგიური ზონების რეგიონული ასპექტები, ნიადაგურ-კლიმატური პირობებისა და კლიმატის ცვლილების გათვალისწინებით, სასოფლო-სამეურნეო საქმიანობის ტრადიციული და პრიორიტეტული მიმართულებების ანალიზი, კლიმატგონივრული სოფლის მეურნეობის პრაქტიკის დანერგვა, კლიმატის ცვლილებით გამოწვეული რისკების შეფასება.

გარემოსდაცვითი ინფორმაციისა და განათლების ცენტრში მუშავდება ექსტენციის მოკლევადიანი სასწავლო კურსი, რომელიც გააერთიანებს რამდენიმე სხვადასხვა მოდულს და გააუმჯობესებს გარემოს დაცვისა და სოფლის მეურნეობის სამინისტროს თანამშრომლების უნარ-ჩვევებს, რომლებიც ამ მიმართულებით მუშაობენ საქართველოს ყველა რეგიონში. აღნიშნული კურსი შედგება ხუთი დამოუკიდებელი მოდულისგან. ახალი თემა, რაც პანდემიით გამოწვეული საჭიროებებიდან გამომდინარე დამატა, ეს არის - პანდემიის გამოწვევები ექსტენციამში.





გარემოსდაცვითი ზედამხედველობის დეპარტამენტში, ასოცირების შეთანხმებით ნაკისრი ვალდებულების შესაბამისად, თევზჭერის მონიტორინგის თანამედროვე ელექტრონული სისტემა დაინერგა



საქართველომ ევროკავშირში განვრიანებაზე ოფიციალური განაცხადი შეიტანა. ბლოკში განვრიანების ხანგრძლივ და კომპლექსურ პროცესში, გადამწყვეტი მნიშვნელობა აქვს იმ ვალდებულებების შესრულებას, რომლებიც ქვეყანამ 2014 წელს, მხარეებს შორის გაფორმებული ასოცირების ხელშეკრულებით იკისრა. ვალდებულებებს შორის, ერთ-ერთი მნიშვნელოვანი გარემოს დაცვა, კლიმატის ცვლილებების პროცესის შემსუბუქება და გარემოსდაცვითი მმართველობის გაუმჯობესებაა. ამ მიმართულებით, საქართველოს გარემოს დაცვისა და სოფლის მეურნეობის სამინისტრომ და მის სისტემის შესაბამისმა უწყებებმა, მათ შორის გარემოსდაცვითი სახელმწიფო კონტროლის განმახორციელებელმა ორგანომ, სხდ გარემოსდაცვითი ზედამხედველობის დეპარტამენტმა, მნიშვნელოვანი ნაბიჯები უკვე გადადგა.

საქართველო-ევროკავშირის ასოცირების შეთანხმებით დაკისრებულ ვალდებულებებს შორისაა თევზჭერის რეგულირების საკითხი. თევზის მარაგის მდგრადი და გონივრული მართვის მნიშვნელობის გათვალისწინებით და სავაჭრო ურთიერთობებში ეფექტიანი მმართველობის ხელშეწყობის მიზნით, მხარეებმა აიღეს ვალდებულება: გაატარონ ეფექტური ზომები თევზჭერის საქმიანობის მონიტორინგისა და კონტროლის მიზნით, განავითარონ თევზჭერის ელექტრონული მონიტორინგის სისტემა, ასევე შეძლებისდაგვარად მჭიდროდ თანამშრომლონ თევზჭერის მართვის შესაბამის რეგიონულ ორგანიზაციებთან.

ქვეყნის შიგნით კი, ქართულმა მხარემ უნდა უზრუნველყოს თევზჭერის პროცესის შემოწმება და კონტროლი, საჭირო სათვალთვალ ტექნიკის, მათ შორის, ელექტრონული მონიტორინგის მოწყობილობებისა და მიკვლევადობის საშუალებების გამოყენებით, ასევე - აღსრულებადი კანონმდებლობისა და კონტროლის მექანიზმების უზრუნველყოფა.

საქართველოს მხრიდან, ამ ვალდებულებების შესრულებაზე პასუხისმგებელი ორგანოა გარემოს დაცვისა და სოფლის მეურნეობის სამინისტრო და მისი დაქვემდებარებული უწყებები: სხდ გარემოსდაცვითი ზედამხედველობის დეპარტამენტი და სსიპ გარემოს ეროვნული სააგენტო.

დაკისრებული ვალდებულებების შესრულება გარემოსდაცვითი ზედამხედველობის დეპარტამენტის მიერ ხორციელდება.

რულება გარემოსდაცვითი ზედამხედველობის დეპარტამენტმა უკვე რამდენიმე წელია დაიწყო. საქართველოს ტერიტორიულ წყლებში, შავ ზღვაზე, სარენაო თევზჭერის პროცესში მოპოვებული თევზის რესურსის აღრიცხვა/ანგარიშგების პროცესის მონიტორინგისა და კონტროლის მექანიზმების დახვეწის მიზნით, 2017 წლის 1 ოქტომბრიდან, გარემოსდაცვითი ზედამხედველობის დეპარტამენტის აქტიური თანამშრომლობით, ფინანსთა სამინისტროს სსიპ საფინანსო ანალიტიკური სამსახურის მიერ შემუშავდა „თევზჭერის მართვისა და მონიტორინგის სისტემა“, რომელიც გახდა გარემოსდაცვითი ინფორმაციის მართვის სისტემის (EIMS) განუყოფელი ნაწილი და განთავსდა ვებგვერდზე emoe.gov.ge აღნიშნული სისტემა მოიცავს შავ ზღვაში თევზჭერის პროცესის აღრიცხვას და რეალურ დროში მონიტორინგს. პროცესში მნიშვნელოვანია: წლიური კვოტების გამოთვლა, კვოტების განაწილება, თევზჭერის ადგილი, მოპოვებული თევზის სახეობა და რაოდენობა, ლიცენზიანტების, ლიცენზიების, გემების, გემის ტექნიკური სპეციფიკაციის, ქართული ფლოტის აღრიცხვა და სხვა.

2018 წლის 11-12 აპრილს, რუმინეთის ქალაქ კონსტანცაში, ხმელთაშუა ზღვის თევზჭერის გენერალური კომისიის (GFCM) და ევროპის თევზჭერის კონტროლის სააგენტოს (European Fisheries Control Agency (EFCA)) ერთობლივი ინიციატივით დაგეგმილ ტრენინგთა ტრენინგში მონაწილეობა მიიღო დეპარტამენტის სამმა თანამშრომელმა. ამავე პროექტის ფარგლებში, ესპანეთის ქალაქ ვიგოში ჩატარდა შეხვედრა, რომელსაც დეპარტამენტის თანამშრომელიც ესწრებოდა.

მენტის თანამშრომელიც ესწრებოდა. მან მიიღო მონაწილეობა რუმინეთისა და ბულგარეთის იურისდიქციის წყლებში თევზჭერის კონტროლის განხორციელებაში, რაც გულისხმობდა კონტროლის პროცესზე დაკვირვებას EFCA-ს ოფისის საკოორდინაციო ცენტრიდან.

რაც შეეხება თევზჭერის მონიტორინგს, ქვეყნის ფარგლებს გარეთ, საქართველოს დროშის ქვეშ მცურავი თევზსაჭერი გემების კონტროლს მთავრობის დადგენილების „თევზჭერისა და თევზის მარაგის დაცვის ტექნიკური რეგლამენტის“ მიხედვით, გარემოსდაცვითი ზედამხედველობის დეპარტამენტი ახორციელებს. 2019 წელს, ტექნიკურ რეგლამენტში შევიდა ცვლილება, რომლის თანახმად განისაზღვრა ახალი რეგულაციები არალეგალური, არადეკლარირებული და დაურეგულირებელი (IUU) თევზჭერის კონტროლის მიზნით. 2020 წლის 1 ივლისიდან, ამოქმედდა არალეგალური, არადეკლარირებული და დაურეგულირებელი (IUU) თევზჭერის კონტროლის მიზნით დადგენილი მოთხოვნები.

არალეგალური, არადოკუმენტირებული და დაურეგულირებელი (IUU) თევზჭერის კონტროლის უზრუნველყოფის მიზნით, ასევე გარემოსდაცვითი სახელმწიფო კონტროლის გამართვებისა და გაზრდის მისაღწევად, დეპარტამენტში დაინერგა თევზჭერის მონიტორინგის თანამედროვე ელექტრონული სისტემა. შედეგად, დეპარტამენტი ახორციელებს უცხო ქვეყნის იურისდიქციაში შემავალ ტერიტორიულ ზღვასა და ღია ზღვაში თევზჭერაში ჩართული ქართული დროშის ქვეშ მცურავი გემების კონტროლს სატელიტური ელექტრონული მონიტორინგის სისტემის (VMS) გამოყენებით. დეპარტამენტმა ასევე შეისყიდა სატელიტური ელექტრონული მონიტორინგის სისტემა, რომლის მეშვეობით შესაძლებელი გახდა უცხო ქვეყნის იურისდიქციაში შემავალ ტერიტორიულ ზღვასა და ღია ზღვაში თევზჭერაში ჩართული საქართველოს დროშის ქვეშ მცურავი გემების უწყვეტი კონტროლი.

საქართველოს დროშის ქვეშ მცურავი გემის კაპიტანს ან მის წარმომადგენელს, რომელსაც სურს განახორციელოს თევზჭერა ღია ზღვაში და უცხო ქვეყნის ტერიტორიულ ზღვასა და განსაკუთრებულ ეკონომიკურ ზონაში, ვალდებულია, ავტორიზაციის მიღების მიზნით, განცხადებით მიმართოს სააგენტოს. ავტორიზაციის გარეშე არ დაიშვება საქართველოს დროშის ქვეშ მცურავი გემის მიერ თევზჭერისა და თევზჭერასთან დაკავშირებული საქმიანობის განხორციელება. ლიცენზიის ფარგლებში მომუშავე სარენაო თევზჭერი გემები აღჭურვილია ელექტრონული მონიტორინგის სისტემით, რომელიც მოიცავს გემზე დამონტაჟებულ ურთიერთდაკავშირებულ ვიდეოკამერას/ვიდეოკამერებს, ქსელურ ვიდეოჩანერსა და GSM-WiFi Router-ს, რომლებიც

ერთობლივად უზრუნველყოფენ მოპოვებული თევზის რეალურ დროში ვიდეოკონტროლს. ასევე, ლიცენზიის ფარგლებში მომუშავე სარენაო თევზჭერი გემები აწარმოებენ თევზჭერის ელექტრონულ ჟურნალს, რომელიც არის თევზჭერის მიმდინარეობის, მოპოვებული თევზის რაოდენობის ამსახველი ელექტრონული დოკუმენტი.

გარემოსდაცვითი ზედამხედველობის დეპარტამენტმა ელექტრონული სისტემის ეფექტიანად ფუნქციონირების მიზნით, ფრანგული კომპანიისგან (CLS), 2020 წლის 1 სექტემბრიდან, შეისყიდა მომსახურება - საერთაშორისო თევზჭერაში ჩართული თევზსაჭერი გემების სატელიტური ელექტრონული მონიტორინგის სისტემასთან წვდომა და მის გამოყენებაზე ტრენინგების ჩატარება. აღნიშნულ კომპანიას, სატელიტური ელექტრონული მონიტორინგის სისტემის მეშვეობით, თევზჭერის მონაცემების შეგროვებისა და კონტროლის დიდი გამოცდილება აქვს. გარდა ამისა, მისი მომსახურება ევროკავშირის სტანდარტებთან შესაბამისია და თანამშრომლობს არა მხოლოდ ევროკავშირის წევრ და არაწევრ ქვეყნებთან, არამედ საერთაშორისო ორგანიზაციებთან.

სწორედ ამ კომპანიის დახმარებით, გარემოსდაცვითი ზედამხედველობის დეპარტამენტის თანამშრომლებს ჩატარდა ტრენინგი სატელიტური ელექტრონული მონიტორინგის სისტემის მუშაობის სპეციფიკაციებზე. პანდემიიდან გამომდინარე, არალეგალური, არადეკლარირებული და დაურეგულირებელი (IUU) თევზჭერის შესახებ არსებული ტრენინგები და სემინარები დისტანციურ რეჟიმში, სხვადასხვა ონლაინ პლატფორმების გამოყენებით ჩატარდა. გარემოსდაცვითი ზედამხედველობის დეპარტამენტის თანამშრომლებს, შესაბამისი დარგის ექსპერტებმა, თეორიული ინსტრუქციები ჩაუტარეს და პრაქტიკული გამოცდილება გაუზიარეს. შედეგად, თანამშრომლების შესაძლებლობები და ცოდნა არალეგალურ, არადეკლარირებულ და დაურეგულირებელი (IUU) თევზჭერის კონტროლის მიმართულებით მნიშვნელოვნად გაიზარდა.

თევზჭერის მონიტორინგის თანამედროვე ელექტრონული სისტემის დანერგვის შემდეგ, გარემოსდაცვითი ზედამხედველობის დეპარტამენტის მიერ, უცხო ქვეყნის ტერიტორიულ ზღვაში და ღია ზღვაში, ქართული დროშის ქვეშ მცურავი გემების საქმიანობის მონიტორინგი უფრო ეფექტიანი და გამჭვირვალე გახდა. გემების კაპიტანების გაზრდილი პასუხისმგებლობის შედეგად, მათ მიერ სამართალდარღვევის ფაქტები არ დაფიქსირებულა.

გარემოსდაცვითი ზედამხედველობის დეპარტამენტი აგრძელებს თევზჭერის ელექტრონული მონიტორინგის სისტემის დახვეწას, რათა მაქსიმალურად ეფექტიანად შესრულდეს ევროკავშირისა და საქართველოს შორის 2014 წელს ხელმოწერილი ასოცირების ხელშეკრულებით ნაკისრი ვალდებულებები, რომლებიც დაკავშირებულია არალეგალურ, არადეკლარირებულ და დაურეგულირებელ (IUU) თევზჭერასთან.



ციტრუსების სარეველები



ციტრუსოვანი კულტურები მარადმწვანე მცენარეებია ტეგანისებრთა ოჯახიდან. ისინი მიეკუთვნებიან სუბტროპიკულ ხეხილოვნებს, მოჰყავთ მსოფლიოს ბევრ ქვეყანაში. სამრეწველო წარმოების მხრივ, ციტრუსებიდან პირველ ადგილზეა ფორთოხალი, შემდეგ გრეიპფრუტი, მანდარინი, ლიმონი, ლაიმი და სხვა. მათი ნაყოფი გამოირჩევა სასიამოვნო გემოთი, აქვს დიეტური და სამკურნალო მნიშვნელობა, შეიცავს ლიმონმჟავას, შაქარს, C (60 მგ%-ზე მეტს), P, B ჯგუფის ვიტამინებს, პექტინს და სხვა. ნაყოფს იყენებენ ნედლადაც (ხილადაც), გადამუშავებული სახით (წვენი, მურაბა, ცუკატი, ლიქიორი) და კულინარიაში. კანი-

საგან, ყვავილისა და ფოთლისგან იღებენ ეთეროვან ზეთს საპარფიუმერო და კვების მრეწველობისთვის. ციტრუსოვანი კულტურების სამშობლოა ინდოეთი, ჩინეთი და ინდოჩინეთი, ევროპაში ცნობილი იყო მე-13 საუკუნიდან. მათ დიდი ფართობი უკავია აშშ-ში, ჩინეთის სამხრეთ და ცენტრალურ რაიონებში, იაპონიაში, ინდოეთში, პაკისტანში, ავსტრალიაში, აფრიკისა და ხმელთაშუაზღვისპირეთის ქვეყნებში. მსოფლიოში ციტრუსების წარმოება 1985-2005 წლებში სწრაფად გაიზარდა. ციტრუსების წარმოებით მსოფლიოში პირველ ადგილზეა ჩინეთი, შემდეგ მექსიკა, ესპანეთი, არაბთა გაერთიანებული საამი-

როები, არგენტინა, ავსტრალია და ჩილე. საქართველოში ციტრუსოვანი კულტურები ცნობილია მე-12 საუკუნიდან. პირველად, მათი ინტროდუქცია მოხდა მე-19 საუკუნის ბოლოს - მე-20 საუკუნის დასაწყისში. ციტრუსების პლანტაციები გაშენებულია დასავლეთ საქართველოს ტენიან, სუბტროპიკულ ზონაში, შავი ზღვის სანაპიროზე: აჭარაში, გურიაში, სამეგრელოსა და აფხაზეთში, სადაც ღია გრუნტის პირობებში მოჰყავთ მანდარინი, ლიმონი, ფორთოხალი, გრეიპფრუტი და სხვა. 1991 წლისათვის, ციტრუსოვნებს საქართველოში 27 ათასი ჰა ფართობი ეკავა.

ციტრუსები ზიანდება სხვადასხვა მავნე ორგანიზმით (მავნებლები, დაავადებები, სარეველები), რომელთაგან აღსანიშნავია სარეველა მცენარეები. ციტრუსების პლანტაციებში გავრცელებულია შემდეგი სარეველები:

- დიდი ხვართქლა (*Calystegia sepium* L.R.Br)
- აბზინდა (*Artemisia absinthium* L.)
- მელაკუდა (*Alopecurus pratensis* L.)
- ბურჩხა (*Echinochloa crus-galli* (L.) R. et Sch.)
- მხოხავი ჭანგა (*Agropyrum repens* (L.) P. B.)
- გლერტა (*Cynodon dactylon* (L.) Pers.)
- ღვარძლი (*Lolium temulentum* L.)
- მწყერფეხა (*Digitaria ischaemum* L.)
- ვუნჭურუკი (*Stallaria media* (L.) Cyr.)
- შალაფა (*Sorghum halepense* (L.) Pers.)
- შვიტა (*Equisetum* L.)
- მათიტელა (*Polygonum* L.)
- თავცეცხლა (*Galeopsis tetrahit* L.)
- წინმატურა (*Capsella bursa-pastoris* (L.) Medic.)
- ბოსტნის ია (*Veronica persica* Poir.)
- რძიანა (*Euphorbia* L.)
- კუროსთავი (*Tribulus terrestris* L.)
- ჭინჭარი (*Urtica diodica* L.)
- აბილილი (*Ipomea purpurea* Roth.)
- წითელი წივანა (*Festuca rubra* L.)
- მარწყვაბალახა (*Potentilla tormentilla* Neck.)
- გალინსონგა (*Galinsoga parviflora* Cav.)
- ღორის ბირკა (*Xanthium strumarium* L.)

დიდი ხვართქლა - CALYSTEGIA SEPIUM L.R.BR



მრავალწლიანი, ფესურიანი, აბზარნი, შხამიანი სარეველა მცენარეა ხვართქლასებრთა ოჯახიდან; ფესვები ღრმად ვრცელდება ნიადაგში; ღერო - სუსტია, ხვიარა, შეუბუსავი, 2-3 მ სიგრძის; ფოთლები - მარტივი, მორიგეობით განლაგებული, ყუნწიანი, გულისებურ-შუბისებრი, შეუბუსავი; ყვავილი - ზარისმაგვარი, თეთრი ან ვარდისფერი, ყვავილობს მაისიდან სექტემბრის ჩათვლით; ნაყოფი - მომრგვალო კოლოფი, ერთბუდინი, მრავალთესლიანი, დიამეტრით 1 სმ; თესლი - უკუკვერცხისებრი, სამწახნაგიანი, სუსტად დანაოჭებული, გლუვი, თითქმის შავი, მუქი ყავისფერი, მოყვანილობით ჰგავს ხვართქლას თესლს, მაგრამ შედარებით მსხვილია, სიგრძე 3.5-4.5 მმ, სიგანე 2.25 - 3 მმ.

აბზინდა - ARTEMISIA ABSINTHIUM L.



მრავალწლიანი, ბალახოვანი, ფესურიანი მცენარეა რთულყვავილოვანთა ოჯახიდან, ახასიათებს სპეციფიკური სუნი და მწარე გემო. ფესვი - მთავარღერძა; ღერო - სწორმდგომი, ზედა ნაწილში დატოტვილი, 1 მ სიმაღლის, მოვერცხლისფრო-ნაცრისფერი; ფოთლები - ფესვთან განლაგებული სამჯერ ფრთისებრგანკვეთილია, ღეროს ფოთლები - ორჯერ ფრთისებრგანკვეთილი, ზედა ფოთლები სამწახნაგიანი ან მთლიანია; ყვავილედები - კალათა, სფეროსებური, 2.5 - 3.5 მმ დიამეტრით, ყვავილი ყვითელი, წვრილი, მილისებური, ყვავილობს ივნის-ივლისში; თესლურა ყავისფერი, მოგრძო ცილინდრული, 1 მმ, მწიფდება აგვისტო-სექტემბერში.

მელაკუდა - ALOPECURUS PRATENSIS L.



მრავალწლიანი, ბალახოვანი სარეველა მცენარეა მარცვლოვანთა ოჯახიდან; ფესურა - მოკლე; ღერო - სწორი, 50-120 სმ სიმაღლის; ყვავილედები - საგველა, ყვავილობს ივნისში; მარცვალი ოვალურ-კვერცხისებრი, ღია ყვითელი, სიგრძე 1.25 - 2 მმ, ერთ მცენარეზე ვითარდება 600-800 თესლი, მწიფდება ივლისში.

აბილილი - IPOMEA PURPUREA ROTH.



ერთწლიანი, ლიანა მცენარეა ხვართქლასებრთა ოჯახიდან; ღერო - ხვიარა ან გართხმული, შებუსული, 6 მ-მდე სიგრძის; ფოთლები - მწვანე, კვერცხისებურ-წაწვეტებული, მწვანე, გრძელი ყუნწით; ყვავილი - ერთეული, დიდი, ძაბრისებრი, იასამნისფერი, მენამული, 6 სმ დიამეტრის; თესლი - სამწახნაგიანი, ყავისფერი, გლუვი.

ბოსტნის ია - VERONICA PERSICA POIR.



ერთწლიანი, ბალახოვანი მცენარეა მრავალწარღვასებრთა ოჯახიდან; ღერო - მხოხავი, სუსტი, დატოტვილი, ცილინდრული, შებუსული, 10-70 სმ სიგრძის; ფოთოლი - მოპირდაპირედ განლაგებული, კვერცხისებური, ზედა - მჭდომარე, დანარჩენი - ყუნწიანი, დაკბილული; ყვავილი - ცისფერი, 15 მმ დიამეტრის, ყვავილობს გაზაფხულ-ზაფხულში; ნაყოფი - კოლოფი, თესლი მოგრძო, სუსტად დანაოჭებული



რძიანა - EUPHORBIA L.



მრავალწლიანი, ფესურიანი, შხამიანი ბალახოვანი სარეველაა რძიანასებრთა ოჯახიდან; ფესვი - ძლიერი, დატოტვილი, სქელი, ვრცელდება 4 მ-მდე; ღერო - სწორი, მარტივი, დატოტვილი ზედა ნაწილში, ნაცრისფერი, 30-70 სმ სიმაღლის, შეიცავს თეთრ რძისმაგვარ სითხეს და შხამიან ნივთიერებას ეუფორბინს; ფოთლები - ხაზურა ან ლანცეტისებრი, სიგრძე 2-9 სმ; ყვავილი - შეკრებილია 15 სხივური ქოლგის სახით, ყვითელი, ყვავილობს ივლისიდან აგვისტომდე; ნაყოფი - კოლოფი, სამბუდიანი, ჩალისფერ - ყავისფერი, თესლი ოვალური, მოგრძო - კვერცხისებური, ზემოთ დიდი დანამატით, ზედაპირი გლუვი, მბზინავი, ნაცრისფერი, სიგრძე 2.5-3.25 მმ, სიგანე 1.5-2 მმ, სიგრძე 1.5-2.5 მმ.

**მარწყვაბალახა
Potentilla tormentilla Neck**



მრავალწლიანი, ბალახოვანი მცენარეა ვარდისებრთა ოჯახიდან. ფესურა - მსხვილი, ჰორიზონტალური, ცილინდრული ან გორგლისებრია, მოწითალო-წაბლისფერი, მრავალრიცხოვანი წვრილი ფესვებით; ღერო - სწორი, დატოტვილი, წვრილი, 30 სმ, მოკლე ბუხუსებით დაფარული, ღეროს ფოთლები მჯდომარეა, სამყურა, ფესვთან განლაგებული ფოთლები გრძელყუნწიანია, ყვავილობის დროს უკვე დამჭვანარია; ყვავილები 10 მმ დიამეტრისაა, გრძელყუნწიანი, ჯამი ორმაგია, 4 გარეთა და 4 შიგნითა ფოთლით. ყვავილობს მაისის შუა რიცხვებიდან სექტემბრამდე; ნაყოფი - მრგვალია, მწიფდება აგვისტო-სექტემბერში.

გალინსოგა - GALINSOGA PARVIFLORA CAV.



ერთწლიანი, ბალახოვანი, ფართო-ფოთლიანი, საგაზაფხულო სარეველა მცენარეა რთულყვავილოვანთა ოჯახიდან; ღერო - სწორმდგომი, შიშველი ან მცირედ შებუსული, ჩვეულებრივ დატოტვილი, სიმაღლით 10-100 სმ; ფოთლები - მოპირისპირედ განლაგებული, კვერცხისებური, კიდეებზე წვრილად დაკბილული; ყვავილეთი - კალათა, პატარა ზომის, განაპირა ყვავილები თეთრია, შიდა - ყვითელი, ყვავილობს ივლის-სექტემბერში; თესლურა - მართკუთხედიანი, 1-1.5 მმ სიგრძის, აქვს საფრენი, ერთ მცენარეზე ვითარდება 300 000 თესლი.

ღორის ბირკა - XANTHIUM STRUMARIUM L.



ერთწლიანი ბალახოვანი სარეველაა რთულყვავილოვანთა ოჯახიდან; ფესვი - მთავარღერძა; ღერო - სწორი, უხეში, დატოტვილი, მონაცრისფრო-მწვანე ან მოწითალო, შებუსული, 30-120 სმ სიმაღლის; ფოთლები - გულისებური, 3-5 ნაკვთიანი, კიდედაკბილული, ყუნწიანი, ზემოდან - მწვანე, ქვემოდან - ღია მწვანე, 10 სმ-მდე სიგრძის; ყვავილი - შეკრებილია ფოთლის უხესთან, ყვავილობს ივლის-სექტემბერში; ნაყოფი - მოგრძო-ოვალური, ეკლიანი თესლურა, დიამეტრით 1-2 სმ, მწიფდება სექტემბერ-ოქტომბერში.

წითელი ნიჟარა - FESTUCA RUBRA L.



მრავალწლიანი, ბალახოვანი, ფესურიანი, აბეზარი მცენარეა მარცვლოვანთა ოჯახიდან; ფესურა - მხოხავი; ღერო - სწორი, გლუვი, 20-70 სმ სიმაღლის; ფოთლები - ბრტყელი, ხაზურა, სიგანით 0.1-0.3 სმ; ყვავილეთი - საველა, 10 სმ-მდე სიგრძის, ყვავილობს მაის-ივნისში. ნაყოფი - მარცვლი, მოგრძო ცილინდრული, სუსტად დანაოჭებული, მუქი ყავისფერი, ერთ მცენარეზე ვითარდება 200-500 თესლი.

შვითა - EQUISETUM L.



მრავალწლიანი, ბალახოვანი, ფესურიანი მცენარეა შვითასებრთა ოჯახიდან; იზრდება ნოტიო ნიადაგზე; ფესურა მცოცავი, რუხი მოშავო; ღერო მკრთალი წაბლისფერი, 15-30 სმ სიმაღლის; ყვავილები არ აქვს; მრავლდება ფესურით და სპორებით, რომლებიც აპრილ-მაისში მწიფდება; თითქმის მთელ საქართველოშია გავრცელებული; ძნელად ამოსადირკვი სარეველა მცენარეა.

კუროსთავი - TRIBULUS TERRESTRIS L.



ერთწლიანი ბალახოვანი მცენარეა; ფესვი - მთავარღერძა, წვრილი; ღერო - დატოტვილი, მიწაზე გართხმული, 10-60 სმ; ფოთოლი - წვილფრთართული; ყვავილი - წვრილი, ყვითელი, ერთეული, ყვავილობს შუა გაზაფხულიდან ყინვების დაწყებამდე; ნაყოფი - კაკლუჭა, დაფარულია ეკლებით, ჩალისფერი, სიგრძე 4-6 მმ, სიგანე 3-5 მმ, თესლი მოგრძო - ოვალური, გლუვი, ღია ყავისფერი, სიგრძე 2.75-3 მმ, სიგანე 0.75-1 მმ.

გლურბა - CYNODON DACTYLON (L.) PERS.



მრავალწლიანი, ფესურიანი, ბალახოვანი სარეველაა მარცვლოვანთა ოჯახიდან 15-50 სმ სიმაღლის; ღერო დატოტვილი, სწორი; ფოთლები ლანცეტისებური, უხეში; ყვავილეთი - თავთავი წვრილი. კილიანი მარცვლი მოგრძო - კვერცხისებური, სიგრძე 2.25 - 2.75 მმ, სიგანე 0.5 - 0.75 მმ; მარცვლი ოვალურ - კვერცხისებრი, ყავისფერი, სიგრძე 1.25-1.75 მმ, ერთი მცენარე იძლევა 10000 თესლს, რომელიც სიცოცხლისუნარიანობას ინარჩუნებს 10 წელიწადს.





კარტოფილის მოვლა-მოყვანის მოკლე ცნობარი ღამნყები ფერმერებისთვის



ნიადაგი

კარტოფილი თითქმის ყველა ტიპის ნიადაგზე მოდის, თუმცა მისთვის საუკეთესოა სტრუქტურული, ჰუმუსით მდიდარი და მსუბუქი ნიადაგები.

ადგილი თესვას

კარტოფილისთვის კარგი წინამორბედებია თავთავიანი კულტურები, პარკოსნები, ბალახები, მრავალწლოვანი ბალახები. მისი მოყვანა დაუშვებელია პომიდვრის, თამბაქოს, წინაკის, ბადრიჯნის შემდეგ.

ნიადაგის დამუშავება

ნიადაგის მოხვნა საჭიროა 27-30 სმ. სიღრმეზე: აღმოსავლეთ საქართველოს ნაკლებადტენიან რაიონებში შემოდგომაზე, ხოლო ქარბტენიან ზონებში - ადრე გაზაფხულზე. ორგანულ-მინერალური სასუქების ძირითადი შეტანა ხდება ნიადაგის მოხვნის წინ ან დარგვამდე 1-2 თვით ადრე. მინერალური სასუქების შეტანა შესაძლებელია უშუალოდ დარგვის დროსაც. დარგვამდე ტარდება ნიადაგის დარგვისწინა დამუშავება (კულტივაცია, ფრეზირება).

მცენარე

კარტოფილის მცენარე სინათლისადმი ძალიან მომთხოვნია. მისი ნაკლებობისას მწვანე მასა ინტენსიურად იზრდება (ინონება), ტუბერების განვითარება ფერხდება და მოსავლიანობა საგრძნობლად მცირდება. კარტოფილის დათესვა დაჩრდილულ ადგილებში ან ხეხილის რიგთაშორისებში მიუღებელია.

ტუბერების თესვისწინა დამუშავება

ნიადაგის მავნებლების (მავთულა ყიები, კოლორადოს ხოჭო), დაავადებების (რიზოქტონია, ქეცი) წინააღმდეგ დასარგავი მასალა დათესვის წინ უნდა დამუშავდეს მცენარეთა დაცვის საშუალებებით. ტუბერების დამუშავება მოხდება დათესვამდე 1 საათით ადრე.

ტუბერების გალივება

ტუბერების თესვის წინა გალივება ამოკლებს ვეგეტაციის პერიოდს და კარტოფილი ადრე იწყებს მომწიფებას. გალივება ხდება სინათლეზე (დღის, ხელოვნური) 5-10 გრადუს ტემპერატურაზე.

გაზაფხულზე დასათესი კარტოფილის გალივება დათესვამდე 30-40 დღით ადრე იწყება.

ტუბერების დარგვა

კარტოფილის ტუბერების დარგვა იწყება, როცა ნიადაგის (10 სმ. სიღრმეზე) ტემპერატურა 7-8 გრადუსს მიაღწევს. დიდ ფართობებზე კარტოფილის დარგვა სარგავი მანქანებით ხდება. კვების არე: 70-75X28-35 სმ., მცირე ზომის ფართობებზე კი - ხელით. ერთ ჰექტარზე ითესება 40-45 ათასი ტუბერი (2.4-3.2 ტონა). მსუბუქი მექანიკური შედგენილობის ნიადაგზე კარტოფილი ღრმად - 10-12, ხოლო მძიმე ნიადაგებზე - 6-8 სმ. სიღრმეზე ითესება. სარგავი მასალა - 60-70 გრ.

მაღალეფექტურია კარტოფილის შემალეულ ბაზოებზე დარგვა. ამ დროს კარტოფილის ტუბერების ფორმირება ნიადაგის მსუბუქ ფენაში ხდება, რაც საგრძნობლად ზრდის მოსავლის რაოდენობას და ხარისხს.

მოვლა

ვეგეტაციის პერიოდში 2-ჯერ ტარდება

რიგთაშორისების კულტივაცია და მიწის შემოყრა. შემალეულ ბაზოებზე დარგვისას მიწის შემოყრა არ არის საჭირო.

მორწყვა

სავეგეტაციო პერიოდში ამინდის მიხედვით კარტოფილს 4-5 მორწყვა სჭირდება. კარტოფილს წყალი ყველაზე დიდი რაოდენობით ესაჭიროება ბუტონიზაციის და ტუბერების ფორმირების პერიოდში. საუკეთესო შედეგს იძლევა წვეთოვანი მორწყვა.

მავნებელ-დაავადებებთან და სარეველებთან ბრძოლა

ნათესები დარგვიდან მოსავლის აღებამდე სუფთა უნდა იყოს. ვეგეტაციის პერიოდში მავნებელ-დაავადებებთან და სარეველებთან საბრძოლველად 4-5 წამლობის ჩატარება იქნება საჭირო. გამოიყენება კონტაქტური და სისტემური მოქმედების ფუნგიციდები და ინსექტიციდები. სარეველების მოსასპობად კი - სელექციური მოქმედების პერბიციდები.

სასუქები

საკვები ელემენტებიდან ყველაზე დიდი რაოდენობით იგი მოითხოვს კალიუმს - ტუბერების ფორმირებისთვის, აზოტს - ზრდისათვის, ფოსფორს - მომწიფებისთვის.

მოსავლის აღება და შენახვა

მოსავლის აღება ხდება მშრალ, მზიან ამინდში სპეციალური მანქანებით ან ხელით. მოსავლის აღების წინ 10 დღით ადრე, კარტოფილის ნათესებს უნდა მოშორდეს მწვანე მასა. მოსავლის აღების შემდეგ კარტოფილი დახარისხდება, ბადურებში ან სპეციალურ ყუთებში ჩაიყრება და შენობაში მოთავსდება. სასურსათოდ და სათესლედ განკუთვნილი ტუბერები პლუს 3-4°C და 80-85% ჰაერის შეფარდებითი ტენიანობის პირობებში ცალ-ცალკე ინახება.

ჭარხლის, სტაფილოს და ბოლოკის მოვლა-მოყვანის მოკლე ცნობარი ღამნყები ფერმერებისთვის



ნიადაგის დამუშავება

თუ გაზაფხულამდე ნიადაგი არ იყო დამუშავებული, იგი უნდა დამუშავდეს რაც შეიძლება ადრე და გულმოდგინედ, მოცილდეს აღმოცენებული სარეველები და მათი ფესვები.

ნიადაგის გაფხვიერება

ნიადაგის გაფხვიერება - დაფარცხვას მიმართავენ აპრილის დასაწყისში,

ერთეული სარეველების გამოჩენისთანავე, ამავე დროს ხდება ნიადაგის გაფხვიერება და ბელტების დაშლა.

დათესვა

აღნიშნული კულტურები ითესება აპრილში, 6-8 მწკრივიან რიგებად, ჩათესვის სიღრმე 1,5-2 სმ, მწკრივთაშორის დაცილობა 10-15 სმ, ხოლო მწკრივში მცენარეთა შორის 2-3 სმ, (ჭარხლის შემთხვევაში 5-7 სმ).

გამარგვლა-გამეჩხარება

აპრილის ბოლოს, მაისის დასაწყისში მიმართავენ აღმოცენებული სარეველების მოცილებას და ჩახშირებული მცენარეების გამეჩხარებას.

მცენარეთა მორწყვა

აღმოცენებული მცენარეები ირწყვება 5-7 დღეში ერთხელ (კლიმატური პირობებისა და საჭიროების მიხედვით).

მთელი ვეგეტაციის მანძილზე მაისიდან-ივლისამდე.

სარეველების მოცილება და ნიადაგის გაფხვიერება

აღმოცენების შემდეგ მაის-ივნისში მიმართავენ მცენარეთა რიგთაშორისების გაფხვიერებას და სარეველათა მოცილებას, საჭიროების მიხედვით.

მცენარეთა დაცვა

მცენარეთა დაცვა მავნებლებისა და დაავადებებისაგან საჭიროა მთელი ვეგეტაციის მანძილზე. მავნებლებისაგან განსაკუთრებით ადვილად ზიანდებიან ახალგაზრდა მცენარეები, ამიტომ მათ აპრილის ბოლოს და მაისში ამუშავებენ ინსექტიციდებით (ჭვაროსანი რწყილების, ბუგრებისა და სხვა მავნებლებისაგან დასაცავად).

მოსავლის აღება

აღნიშნული კულტურების მოსავალი შეიძლება ავილოთ როგორც ერთიანად, ასევე ნაწილ-ნაწილ, ივლისიდან სექტემბრამდე.

