

შპს ლილო პროგრესი

ვაჟა-ფშაველას გამზ. I კვარტალი, 25 კორპუსი,
ბინა 44, თბილისი, 0177, საქართველო
+995599945019 liloprogress@gmail.com

27/11/2018#01-11/18

საქართველოს გარემოს დაცვისა და
სოფლის მეურნეობის სამინისტროს

გაცნობებთ, რომ შპს „ლილო პროგრესი“ გეგმავს ქალაქ თბილისში აეროსადგურის (შვეულმფრენების ცენტრი) მშენებლობასა და ექსპლუატაციას. დაგეგმილი საქმიანობის მოკლე აღწერა წარმოდგენილია თანდართულ სკრინინგის განაცხადში.

ვინაიდან, აეროსადგურის (შვეულმფრენების ცენტრი) განვითარების პროექტი შეესაბამება, საქართველოს კანონის „გარემოსდაცვითი შეფასების კოდექსი“-ს II დანართის მე-9 პუნქტის, 9.4 ქვეპუნქტით გათვალისწინებულ საქმიანობას - აეროდრომის მშენებლობა, პროექტისთვის მომზადებული იქნა წინამდებარე სკრინინგის განაცხადი.

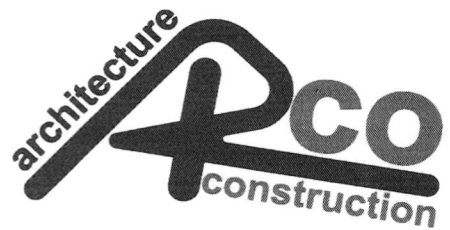
გთხოვთ თქვენს გადაწყვეტილებას, იმის შესახებ, რომ საჭიროებს თუ არა წარმოდგენილი პროექტი გარემოზე ზემოქმედების შეფასებას (გზშ) და გარემოსდაცვით გადაწყვეტილებას.

პატივისცემით,

ალექსანდრე კართხია

შპს „ლილო პროგრესი“-ს დირექტორი





შპს „ლილო პროგრესი“

აეროსადგურის (შვეულმფრენების ცენტრის) განაშენიანება

მისამართი: ქალაქ თბილისი , სოფელი დიდ ლილო

(საკ. კოდი: 81.08.07.534)

სკრინინგის განცხადება

ქ. თბილისი

2018 წელი

შინაარსი

1. შესავალი.....	3
2. სკრინინგის განაცხადის მომზადების მიზანი	4
3. მოკლე ინფორმაცია დაგეგმილი საქმიანობის შესახებ	5
4. საპროექტო ტერიტორიის ზოგადი დახასიათება	6
4.1. საპროექტო ტერიტორიის კლიმატურ - მეტეოროლოგიური მონაცემები.....	6
4.2. ზედაპირული წყლები	7
4.3. გეომორფოლოგია, გეოლოგიური აგებულება და ჰიდროგეოლოგიური პირობები.	8
4.4. თანამედროვე გეოდინამიკური პროცესები	9
4.5. მისასვლელი გზები	9
4.6. ლანდშაფტი და ბიოლოგიური გარემო	9
4.7. კულტურული მემკვიდრეობა.....	10
5. გარემოზე მოსალოდნელი ზემოქმედება	11
5.1. ზემოქმედება ატმოსფერულ ჰაერზე.....	11
5.2. ზემოქმედება ნიადაგზე	11
5.3. ზემოქმედება ზედაპირული წყლის ობიექტებზე	11
5.4. ნარჩენების წარმოქმნა და მისი განკარგვა	12
5.5. ზემოქმედება ბიოლოგიურ გარემოზე	12
5.6. ზემოქმედება კულტურული მემკვიდრეობის ძეგლებზე	13
5.7. სოციალურ გარემოზე მოსალოდნელი ზემოქმედება	13
5.8. ზემოქმედება სატრანსპორტო ნაკადზე	13
დანართი №1 - ამონაწერი სამეწარმეო რეესტრიდან	14
დანართი №2 - საპროექტო ტერიტორიის საკადასტრო ნახაზი	17
დანართი №3 - მიწის ნაკვეთის GPS კოორდინატები:	18
დანართი №4 - საპროექტო ტერიტორიის აერო ფოტო.....	19
დანართი №5 - საპროექტო ტერიტორიის ფოტო მასალა	20
დანართი №6 - პროექტის სიტუაციური გეგმა	22

1. შესავალი

წინამდებარე დოკუმენტი წარმოადგენს სკრინინგის განაცხადს, რომელიც მომზადდა ქალაქ თბილისში, სოფელ დიდ ლილოში, შპს „ლილო პროგრესი“-ს საკუთრებაში არსებული არასასოფლო-სამეურნეო დანიშნულების მიწის ნაკვეთზე (საკადასტრო კოდი: 81.08.07.534), აეროსადგურის (შვეულმფრენების ცენტრი) „განაშენიანების რეგულირების გეგმის“ შემუშავების მიზნით ჩატარებული წინასაპროექტო კვლევის ფარგლებში.

აღნიშნული წინასაპროექტო კვლევის განხორციელების საჭიროება და შემადგენლობა განისაზღვრება საქართველოს მთავრობის 2014 წლის 15 იანვრის №59 დადგენილებით დამტკიცებული - „დასახლებათა ტერიტორიების გამოყენებისა და განაშენიანების რეგულირების ტექნიკური რეგლამენტის“ შესაბამისად და ასევე, „ქ. თბილისის მუნიციპალიტეტის ტერიტორიების გამოყენებისა და განაშენიანების რეგულირების წესების დამტკიცების შესახებ“ ქალაქ თბილისის მუნიციპალიტეტის საკრებულოს 2016 წლის 24 მაისის №14-39 დადგენილებით დამტკიცებული ქალაქ თბილისის მუნიციპალიტეტის ტერიტორიების გამოყენებისა და განაშენიანების რეგულირების წესების (შემდგომში განაშენიანების რეგულირების წესები) შესაბამისად.

მოკლე ინფორმაცია პროექტი განმახორციელებელი კომპანიის შესახებ მოცემულია ცხრილი #1-ში.

ცხრილი #1

საქმიანობის განმახორციელებელი კომპანიის იურიდიული მისამართი	შპს „ლილო პროგრესი“ ქ. თბილისი, ვაჟა-ფშაველას გამზ. I კვარტალი, კორპ.25, ბინა 44, 0177.
კომპანიის ფაქტიური მისამართი	ქ. თბილისი, ვაჟა-ფშაველას გამზ. I კვარტალი, კორპ.25, ბინა 44, 0177.
საქმიანობის სახე	აეროსადგურის (შვეულმფრენებისცენტრი)
საქმიანობის განხორციელებისადგილმდებარეობა	ქ. თბილისი, სოფ. დიდი ლილო
კომპანიის საიდენტიფიკაციო ნომერი	405245863
საკონტაქტო პირები	ალექსანდრე კართხია
ელექტრონული ფოსტა	liloprogress@gmail.com
საკონტაქტო ტელეფონები	+995599 945019

2. სკრინინგის განაცხადის მომზადების მიზანი

წინამდებარე სკრინინგის განაცხადის მომზადების საფუძველს წარმოადგენს ქ. თბილისში, სოფელ დიდ ლილოში არსებულ მიწის ნაკვეთზე (საკადასტრო კოდი: 81.08.07.534) აეროსადგურის (შვეულფრენების ცენტრი) განაშენიანების რეგულირების გეგმის გეგმარებითი დავალების დამტკიცების თაობაზე“ ქ. თბილისის მუნიციპალიტეტის საკრებულოს #319 განკარგულება. კერძოდ, აღნიშნული განკარგულების პუნქტი 2.6 „ტერიტორიაზე არსებული მწვანე ნარგავების შენარჩუნება, ტერიტორიის კეთილმოწყობა და გარემოს დაცვის პირობების განსაზღვრა“, ავალდებულებს საქმიანობის განმახორციელებელს, განაშენიანების რეგულირების გეგმის დამუშავებისას გათვალისწინებულ იქნეს გარემოსდაცვითი და სანიტარული კანონმდებლობის მოთხოვნები. ასევე, განაშენიანების რეგულირების გეგმის პროექტის შეთანხმების ეტაპზე საქმიანობის განმახორციელებელმა წარადგინოს გარემოსდაცვითი შეფასების კოდექსის შესაბამისად გავლილი სკრინინგის პროცედურის შედეგი და გარემოზე ზემოქმედების შეფასების (გზმ) საჭიროების შემთხვევაში, უზრუნველყოს განაშენიანების რეგულირების გეგმის პროექტის დამუშავება გზმ-ს მოთხოვნების გათვალისწინებით.

საქართველოს „გარემოსდაცვითი შეფასების კოდექსის“ I დანართის თანახმად პროექტი გარემოზე ზემოქმედების შეფასების ანგარიშის მომზადებას და გარემოსდაცვითი გადაწყვეტილების მიღებას არ ექვემდებარება, ვინაიდან ის არ ითვალისწინებს აეროპორტის მშენებლობასა და ექსპლუატაციას, რომლის ძირითადი ასაფრენ-დასაფრენი ბილიკის სიგრძე 1600 მეტრი ან მეტია.

ამავე კოდექსის II დანართის მე-9 პუნქტის 9.1 და 9.2 ქვეპუნქტების შესაბამისად სკრინინგის პროცედურას ექვემდებარება 10 ჰექტარზე მეტ ფართობზე სამრეწველო საწარმოთა კომპლექსის განთავსება და 10 ჰექტარზე მეტი განაშენიანების ფართობის მქონე ურბანული განვითარების პროექტი (მათ შორის, სავაჭრო ცენტრისა და 1 000 ავტომობილის ტევადობის ავტოპარკის მოწყობა), ხოლო 9.4. ქვეპუნქტის შესაბამისად აეროდრომის მშენებლობა. იქიდან გამომდინარე, რომ დაგეგმილი აეროსადგურის (შვეულმფრენების ცენტრის) განვითარების პროექტის განხორციელება გათვალისწინებულია 38 840 კვ.მ (3.88 ჰა) ფართობზე, რომელიც მოიცავს შვეულმფრენების ასაფრენი მოედნების, ადმინისტრაციული შენობისა და ავტოსადგომის (დაახლოებით 20 ავტომობილისთვის) მოწყობას გარემოსდაცვითი კოდექსის II

დანართის მე-9 პუნქტის 9.1 და 9.2 ქვეპუნქტების თანახმად არ ექვემდებარება გარემოსდაცვით სკრინინგს.

ვინაიდან პროექტით გათვალისწინებული საქმიანობა შეიძლება შეესაბამებოდეს გარემოსდაცვითი კოდექსის II დანართის მე-9 პუნქტის 9.4 ქვეპუნქტს - აეროდრომის მშენებლობა, საქმიანობის განმახორციელებელს დაეკისრა გარემოსდაცვითი კოდექსის მე-7 მუხლით დადგენილი სკრინინგის პროცედურის გავლის ვალდებულება აეროსადურის (შვეულმფრენების ცენტრის) განვითარების პროექტისთვის. აღნიშნული პროცედურის გავლის შემდგომ, საქართველოს გარემოს დაცვისა და სოფლის მეურნეობის სამინისტრო განსაზღვრავს ექვემდებარება თუ არა დაგეგმილი საქმიანობა გზშ-ს.

3. მოკლე ინფორმაცია დაგეგმილი საქმიანობის შესახებ

პროექტი ითვალისწინებს შპს „ლილო პროგრესი“-ს საკუთრებაში არსებული არასასოფლო-სამეურნეო დანიშნულების მიწის ნაკვეთზე (საკადასტრო კოდი: 81.08.07.534), აროსადგურის - შვეულმფრენების ცენტრის განვითარებას. აღნიშნული ცენტრის მოწყობის მიზნით სპეციალურად შეირჩა ისეთი ტერიტორია, რომელიც არ არის განაშენიანებელი და კარგი სატრანსპორტო კავშირი აქვს ცენტრალურ მაგისტრალთან. ტერიტორიის განვითარების კონცეფციას წარმოადგენს შვეულმფრენების ცენტრისთვის ყველა საჭირო ტექნიკური ინფრასტრუქტურის არსებობა. ტერიტორიაზე ძირითადად განთავსდება 15 მეტრამდე სიმაღლის ერთი ან რამოდენიმე ინდივიდუალური-ბლოკირებული შენობა ნაგებობა, მოეწყობა შვეულმფრენების დასაფრენ-ასაფრენი მოედანი, სადგომები, ანგარები, ლაბორატორია, საწყობი, სასწავლო ცენტრი, ოფისები, სადგომი ავტომობილებისთვის (დაახლოებით 20 ავტომობილზე) და სხვა დამხმარე ნაგებობები.

პროექტი ითვალისწინებს ისეთი ინფრასტრუქტურის შექმნას, რომელიც ხელმისაწვდომს გახდის შვეულმფრენების მომსახურებას ხვადასხვა დაინტერესებული პირებისთვის/უწყებებისთვის, ხელს შეუწყობს და უზრუნველყოფს მფრინავთა, ტექნიკოსთა და სტუდენტთა გადამზადებასა და კვალიფიკაციის ამაღლებას, ტურისტულ გადაყვანებს, სატვირთო გადაზიდვებს, საჭიროების შემთხვევაში გადაუდებელ სამედიცინო და სამაშველო მომსახურებას.

4. საპროექტო ტერიტორიის ზოგადი დახასიათება

საპროექტო ტერიტორია მდებარეობს ქ. თბილისის უკიდურეს აღმოსავლეთ საზღვართან ახლოს სოფ. დიდი ლილოს სამხრეთ-აღმოსავლეთით 2.0-2.5 კმ მანძილზე და წარმოადგენს შპს „ლილო პროგრესი“-ის საკუთრებას (საკადასტრო კოდი 81.08.07.534). საპროექტო ტერიტორიის საკადასტრო ნახაზი, ამონაწერი სამეწარმეო რეესტრიდან და GPS კოორდინატები წარმოდგენილია დანართის სახით (დანართები - 1, 2, 3). ტერიტორია მოიცავს მდ.მტკვრის მარცხენა ნაპირეთში მაღალი ტერასული საფეხურის სწორი ზედაპირის ფრაგმენტს, რომელიც ამავდროულად მდ.ორხევის შენაკადების მდ. ხევადალას და ცოდვიანთ ხევის წყალგამყოფია. საპროექტო და მიმდებარე ტერიტორია გაუნაშენიანებელია, დაფარულია ბალახის საფარით, არ აღინიშნება მწვანე ნარგავები. სატრანსპორტო კავშირი აღნიშნულ ტერიტორიაზე ხორციელდება კახეთის გზატკეცილიდან, ერეკლე მეორეს ქუჩასა და ა. ჯაფარიძის ქუჩების მეშვეობით.

პროექტისთვის განკუთვნილი ნაკვეთი წარმოადგენს არასასოფლო-სამეურნეო დანიშნულების მიწას შიდა კონტურის ფარგლებში და მის უშუალოდ მიმდებარე ტერიტორიებს გარედან. იგი გეგმაში სუბგანედურად წაგრძელებული, სწორი მართკუთხედის ფორმისაა, მთლიანად შემოუსაზღვრავი და თავისუფალი ყველა მხრიდან. მისი ჩრდილო-დასავლეთი საზღვარი ძლიერ უახლოვდება ქ. თბილისის ნარჩენების განთავსების პოლიგონისაკენ მიმავალი მოასფალტებული გზის მიწაყრილს (ალიოშა ჯაფარიძის ქუჩა). ნაკვეთის ჩრდილო-აღმოსავლეთი საზღვარი გადის ყოფილი სამგორის მეურნეობაში და კახეთის გზატკეცილის შემაერთებელი მოხრეშილი გზის გასწვრივ, ხოლო დანარჩენი მხრიდან გაშლილი ველის, ამჟამად საძოვრებად გამოყენებული, დროებით ნასვენი სახნავ-სათესი მიწებია. საპროექტო მოედანზე მოხვედრა, წლის ყველა დროს, ნებისმიერი სახის ავტოტრანსპორტით შესაძლებელია დასავლეთიდან და სამხრეთიდან კახეთის გზატკეცილის გადმოსახვევებიდან შემომავალი გზებით.

4.1. საპროექტო ტერიტორიის კლიმატურ - მეტეოროლოგიური მონაცემები

საპროექტო ტერიტორია შედის შიდა და ქვემო ქართლის ბარის მშრალი სუბტროპიკული სტეპური ჰავის ზონიაში, ზომიერად ცივი ზამთრით და ცხელი ზაფხულით (სამშენებლო-კლიმატური დარაიონების მიხედვით _ IIIგ ქვერაიონი). კლიმატური ელემენტები მოცემულია

გარემოსდაცვითი სკრინინგის განცხადება

ამავე კლიმატურ-ლანდშაფტურ ზონაში მყოფი უახლოესი თბილისის აეროპორტის (ძირითადი) და ლოლოს მეტეოსადგურების მონაცემებით და ს.ნ. და წ. – პნ 01.05-08 (სამშენებლო კლიმატოლოგია) ცხრილების პირდაპირი გამოყენებით.

ჰაერის ტემპერატურა და ტენიანობა

№	კლიმატური მახასიათებლები	თვეების მიხედვით												წლიური
		I	II	III	IV	V	VI	VII	VIII	IX	X	XI	XII	
1	ჰაერის საშ. თვიური და წლიური – t° C	0.4	1.9	5.7	11.2	16.6	20.5	24.0	24.1	19.4	13.7	7.3	2.5	12.3
2	აბსოლუტური მინიმუმი – t° C	-23												
3	აბსოლუტური მაქსიმუმი – t° C	40												
4	ყველაზე ცხელი თვის საშუალო მაქსიმუმი – t° C	-	-	-	-	-	-	-	30.5	-	-	-	-	-
5	ჰაერის ტემპერატურის საშუალო ამპლიტუდა – t° C	7.8	8.1	9.5	10.3	10.6	11.2	11.5	11.7	10.3	9.7	7.8	7.9	-
6	ჰაერის ფარდობითი ტენიანობა %	78	70	68	65	65	61	58	56	63	70	75	75	67

ნალექების რაოდენობა და თოვლის საფარი

ნალექების რაოდენობა წელიწადში, მმ	ნალექების დღეღამური მაქსიმუმი, მმ	თოვლის საფარის წონა, კგა	თოვლისსაფარის დღეთა რიცხვი	თოვლის საფარის წყალშემცველობა, მმ
540	145	0.50	14	-

4.2. ზედაპირული წყლები

ზედაპირული წყლების მუდმივი წყალსადინარი უშუალოდ გამოკვლეულ ტერიტორიაზე არ არის. ტერიტორიის აღმოსავლეთით და დასავლეთით მერიდიანულად ჩაუდის ბუნებრივ ხევ-ხრამთა სისტემაში მოქცეული და სეზონურად მოქმედი – მდ. მდ. ხევადალა და ცოდვიანთ ხევი.

ნაკვეთის ფარგლებში ზედაპირული წყლები მხოლოდ ფრონტალური წვიმების ან უფრო იშვიათად თოვლის დნობის დროს ყალიბდება დროებითი ნაკადების სახით. აქ მაშინვე ხდება ატმოსფერული ნალექების უმეტესი ნაწილის უშუალო ინფილტრაცია გრუნტებში, ხოლო დარჩენილ ნაკადებს გამოკვეთილი სადინარი არ გააჩნიათ, ფართობულ ხასიათს ატარებენ და მიმართულებაა სამხრეთით. მეორეს მხრივ ნაკვეთში ზედაპირული წყლების ჩრდილოეთიდან შემოდწევას ზღუდავს აქ განედურად განლაგებული და 1.5-2.0 მ-მდე აწეული ნარჩენების პოლიგონის გზის მიწაყრილი.

ნაკვეთის ფარგლებში დროებითი ზედაპირული ნაკადების მიერ გამოწვეული, აქტიური ფარობული, ან ხაზობრივი ეროზიის რაიმე სახის კვალი არ აღინიშნება. შესაბამისად მის ზედაპირს დატბორვის ან ეროზიული მორეცხვის საფრთხე არ ემუქრება.

4.3. გეომორფოლოგია, გეოლოგიური აგებულება და ჰიდროგეოლოგიური პირობები.

გეომორფოლოგიური თვალსაზრისით საპროექტო ტერიტორია მდებარეობს ქვემო ქართლის დაბლობის უკიდურეს ჩრდილო-დასავლეთ ნაწილში და მოიცავს ფართობს თბილისის ქვაბულის და ივრის ზეგანის შორის. აქ მდ. მდ. მტკვრისა და იორის წყალგამყოფზე ჩამოყალიბდა სამხრეთ-აღმოსავლეთისაკენ დახრილი ტერასირებული ზედაპირების ერთობლიობა. მისი დასავლეთი კიდე აწეულია 870 მ სიმაღლემდე, ხოლო აღმოსავლეთი 700-734 მეტრ სიმაღლეებზე ებჯინება მდ. იორის მარჯვენა ნაპირს. რელიეფი ტიპური აკუმულაციურია ზედნადები ეროზიული და ანტროპოგენული ფორმებით. პირველი შედარებით სუსტადაა გამოხატული სამხრეთისაკენ მიმართული ხევ-ხრამების სახით, ხოლო მეორე ფართოდ და მასშტაბურად.

შ.პ.ს. “ლილო პროგრესი“-ს ნაკვეთი მოიცავს შუა პლეისტოცენური ასაკის მაღალ, მე-V ტერასული საფეხურის ფართო და განიერ ფრაგმენტს განლაგებულს 707-714 მ აბსოლუტურ სიმაღლეებს შორის. საფეხურის ზედაპირი ოდნავ გამოხატული ტალღოვანია, ერთიანი და დაუნაწევრებელია, სუსტი მაგრამ საკმაოდ კარგად შესამჩნევი საერთო ქანობით სამხრეთ-აღმოსავლეთისაკენ.

გეოლოგიური აგებულება. ტექტონიკური თვალსაზრისით უბანი განთავსებულია მცირე კავკასიონის ნაოჭა სისტემის აჭარა-თრიალეთის ზონის, სამხრეთი (სართიჭალის) დაძირვის ქვეზონის უკიდურეს აღმოსავლეთ საზღვარზე. იგი ძირითადად აგებულია დიდი სიმძლავრის

ზედა ეოცენის, ოლიგოცენის და მიოპლიოცენის ტერიგენული ნალექებით, რომლებიც ფაქტობრივად ქმნიან ერთ მსხვილ მონოკლინს დახრილს ჩრდილოეთისაკენ.

ჰიდროგეოლოგიური პირობები. შესწავლილ ტერიტორიაზე გრუნტის წყლების ფორმირება, მოძრაობა და გავრცელება განისაზღვრება ტერიტორიის გეოლოგიური და გეომორფოლოგიური პირობებით. გამოკვლეული ტერიტორიის ფარგლებში და მიმდებარედ მიწისქვეშა წყლების გამოვლენა ზედაპირზე წყაროების ან გამონაჟინების სახით არ აღინიშნება. მიწისწვეშა წყლები არ გამოვლენილა არც აქ გაყვანილ ჭაბურღილებში 6 და 15 მ სიღრმემდე. ამრიგად მიწისქვეშა წყლები ვერ გახდება რაიმე სახის ხელის შემშლელი ფაქტორი ტერიტორიის სამშენებლოდ ათვისების პირობებში.

4.4. თანამედროვე გეოდინამიკური პროცესები

საკვლევ უბანზე და მის მიმდებარე ტერიტორიაზე სამიში გეოლოგიური პროცესების ჩასახვა-განვითარების კვალი არ აღინიშნება, უბანი მდგრადია და მშენებლობისათვის "კარგ" საინჟინრო - გეოლოგიურ პირობებში იმყოფება, ხოლო თავისი გეოლოგიური, ჰიდროგეოლოგიური და სინჟინრო-გეოლოგიური პირობებიდან გამომდინარე, ს.ნ. და წ. 1.02.07-87-ის დანართ 10-ის თანახმად, განეკუთვნება I (მარტივი) სირთულის კატეგორიას.

4.5. მისასვლელი გზები

პროექტის განხორციელება არ საჭიროებს დამატებითი მისასვლელი გზების მშენებლობას. სატრანსპორტო კავშირი აღნიშნულ ტერიტორიაზე ხორციელდება კახეთის გზატკეცილიდან, ერეკლე მეორეს ქუჩასა და ა. ჯაფარიძის ქუჩების მეშვეობით. ტექნიკის და სატრანსპორტო საშუალებების შეუფერხებლად გადაადგილებისთვის საჭირო იქნება მცირე მასშტაბის დაზიანებების აღდგენა - ვაკისის მოსწორება ბულდოზერით და ორმოების ამოვსება ბალასტით. ახალი გზების გაყვანა პროექტით გათვალისწინებული არ არის.

4.6. ლანდშაფტი და ბიოლოგიური გარემო

საკვლევ ტერიტორია მოიცავს მდ.მტკვრის მარცხენა ნაპირეთში მაღალ ტერასული საფეხურის სწორი ზედაპირის ფრაგმენტს, რომელიც ამავდროულად მდ. ორხევის შენაკადების

მდ. ხევადალას და ცოდვიანთ ხევის წყალგამყოფია. საპროექტო და მიმდებარე ტერიტორია გაუნაშენიანებელია, დაფარულია ბალახის საფარით, არ აღინიშნება მწვანე ნარგავები.

წინასწარი დათვალიერებით, ტერიტორიაზე, ცხოველებისა და ფრინველების ბინდრობის/ბუდობის კვალი არ ფიქსირდება.

4.7. კულტურული მემკვიდრეობა

საპროექტო ტერიტორიაზე და მის მიმდებარედ ხილვადი მიწისზედა კულტურული მემკვიდრეობის ძეგლები არ ფიქსირდება.

5. გარემოზე მოსალოდნელი ზემოქმედება

5.1. ზემოქმედება ატმოსფერულ ჰაერზე

პროექტის განხორციელების ეტაპზე ატმოსფერულ ჰაერზე მოსალოდნელი უაყოფითი ზემოქმედება დაკავშირებული სამშენებლო სამუშაოების წარმოებისას და მანქანა-მექანიზმების ექსპლუატაციისას მტვრისა და ნამწვი აირების გაფრქვევასთან. ასევე, შეიძლება ადგილი ქონდეს აღნიშნული სამუშაოებისას ხმაურის გავრცელებით გამოწვეულ ზემოქმედებას. სამშენებლო სამუშაოებთან დაკავშირებული ზემოქმედება დროებითი და არამასშტაბური ხასიათისაა, რომელიც არ გამოიწვევს ატმოსფერული ჰაერის მნიშვნელოვან დაბინძურებას. ხმაურის გავრცელებით გამოწვეული ზემოქმედება არ იქნება მნიშვნელოვანი, ვინაიდან პროექტი ხორციელდება ტერიტორიაზე, რომლის მიმდებარე არეალი ნაკლებ ნაგნაშენიანებულია.

ობიექტის ექსპლუატაციისას ატმოსფერულ ჰაერზე ნამწვი აირებით და ხმაურით გამოწვეული უარყოფითი ზემოქმედება დაკავშირებული იქნება უშუალოდ შვეულმფრენების ძრავების მუშაობასთან, რომელიც დროებითი იქნება და შემოიფარგლება მხოლოდ ფრენის ოპერაციებით

5.2. ზემოქმედება ნიადაგზე

პროექტი არ ითვალისწინებს სასოფლო-სამეურნეო სავარგულების ათვისებას. პროექტი ხორციელდება მცენარეული საფარისგან თავისუფალ მიწის ნაკვეთზე, რომელიც დაფარულია თხელი ბალახოვანი საფარით, საპროექტო ტერიტორიაზე ნიადაგის ნაყოფიერ ფენა წარმოდგენილი არ არის. შესაბამისად ნიადაგის ხარისხზე და სტაბილურობაზე უარყოფითი ზემოქმედება მოსალოდნელი არ არის.

5.3. ზემოქმედება ზედაპირული წყლის ობიექტებზე

საპროექტო ტერიტორიაზე და მის უშუალო სიახლოვეში ზედაპირული წყლის ობიექტები არ არსებობს და მის აღმოსავლეთით და დასავლეთით ჩამავალი მდ. მდ. ხევადალას და ცოდვიანთ ხევის საკვლევი უბნიდან დაშორების, ასევე, ნაკვეთის ზედაპირის შეფარდებითი ამაღლების გამო, ზედაპირული წყლის ობიექტებზე რაიმე სახის უარყოფით ზეგავლენა მოსალოდნელი არ არის

5.4. ნარჩენების წარმოქმნა და მისი განკარგვა

მშენებლობის ეტაპზე, შესაძლებელია ადგილი ჰქონდეს სამშენებლო, სახიფათო და საყოფაცხოვრებო ნარჩენების წარმოქმნას. მშენებლობის ეტაპზე წარმოქმნილი ნარჩენების სათანადო მართვის (შენახვა და განთავსების ან აღდგენის მიზნით ნებართვის მქონე ორგანიზაციაზე გადაცემა, მოქმედი კანონმდებლობის შესაბამისად) შემთხვევაში ნარჩენებით გარემოზე მიყენებული ზიანი არ იქნება მნიშვნელოვანი და შემოიფარგლება სამშენებლო მოედნით.

ექსპლუატაციის ეტაპზე მოსალოდნელია სახიფათო და არასახიფათო (მათ შორის საყოფაცხოვრებო) ნარჩენების წარმოქმნა, რომელთა მართვა მოხდება ობიექტის ექსპლუატაციაზე პასუხისმგებელი პირის მიერ საქართველოს გარემოს დაცვისა და სოფლის მეურნეობის სამინისტროსთან წინასწარ შეთანხმებული ნარჩენების მართვის გეგმის შესაბამისად.

5.5. ზემოქმედება ბიოლოგიურ გარემოზე

ბიოლოგიურ გარემოზე უარყოფითი ზემოქმედება მოსალოდნელი არ არის, ვინაიდან პროექტის განხორციელება იგეგმება ქალაქ თბილისის ფარგლებში მოქცეულ ტერიტორიაზე, რომელიც ხანგძლივი პერიოდის განმავლობაში განიცდიდა ანთროპოგენულ ზემოქმედებას. ამჟამინდელი მდგომარეობით საპროექტო ნაკვეთი, საკვლევი არეალი და ძირითადად მთელი მიმდებარე ტერიტორია გარდა დასავლეთის მცირე არეალებისა წარმოადგენს გაუმწვანებელ სივრცეს - მინდორს, სადაც წარმოდგენილია თხელი ბალახოვანი საფარი. ტერიტორია მთლიანად თავისუფალს ხე-მცენარეებისგან. შვეულმფრენების ცენტრის განთავსებისთვის აღნიშნული ტერიტორიის და ნაკვეთის შერჩევას ეს ფაქტორი ერთ-ერთ პრიორიტეტად იქნა განხილული, როგორც ხელის შემშლელი ფაქტორების არარსებობა (ტერიტორიაზე მაღალი ხე-მცენარეების არსებობა ხელს უშლის ხილვადობას და შვეულმფრენების ავარიულად დაჯდომას. ასევე, მსგავს შემთხვევაში შესაძლებელია გამოიწვიოს ვერტმფრენის დაზიანება) საპროექტო ტერიტორიაზე განსავითარებელი ფუნქციიდან გამომდინარე არ იგეგმება ხე ნარგავების განთავსება.

5.6. ზემოქმედება კულტურული მემკვიდრეობის ძეგლებზე

ობიექტის გავლენის ზონაში კულტურული მემკვიდრეობის ძეგლები არ არსებობის გამო, მათზე რაიმე სახის ნეგატიური ზემოქმედება მოსალოდნელი არ არის, თუმცა, პროექტის განხორციელების ეტაპზე მიწის სამუშაოების წარმოებისას ასეობს შემთვევითი არქეოლოგიური აღმოჩენების მცირე რისკი. შებამისად, ობიექტზე მიწის სამუშაოების წამოებისას უნდა დაწესდეს მკაცრი კონტროლი და შემთვევითი არქეოლოგიური აღმოჩენების შემთვევაში გატარდეს „კულტურული მემკვიდრეობის შესახებ“ საქართველოს კანონით განსაზღვრული ქმედებები.

5.7. სოციალურ გარემოზე მოსალოდნელი ზემოქმედება

პროექტის განხორციელების და ობიექტის ექსპლუატაციის ეტაპზე სოციალურ გარემოზე უარყოფითი ზეგავლენა მოსალოდნელი არ არის, ვინაიდან პროექტისთვის განკუთვნილი ტერიტორია წარმოადგენს კომპანიის საკუთრებას, ხოლო მისი მიდებარე ტერიტორია განაშენიანებული არ არის.

დადებითი ზემოქმედება სოციალურ გარემოზე დაკავშირებული იქნება ობიექტის მშენებლობისა და ექსპლუატაციის ეტაპზე ახალი სამუშაო ადგილების შექმნასთან. ამასთანავე ობიექტი თავისი ფუნქციონირებით მნიშვნელოვან წვლილს შეიტანს სოციალური პირობების გაუმჯობესებაში, უზრუნველყოფს რა, ფრინავთა, ტექნიკოსთა და სტუდენტთა გადამზადებასა და კვალიფიკაციის ამაღლებას, ასევე ხელმისაწვდომს გახდის შვეულმფრენების მომსახურებას ხვადასხვა დაინტერესებული პირებისთვის/უწყებებისთვის, ხელს შეუწყობს ტურისტულ გადაყვანებს, სატვირთო გადაზიდვებს, საჭიროების შემთვევაში გადაუდებელ სამედიცინო და სამაშველო მომსახურებას.

5.8. ზემოქმედება სატრანსპორტო ნაკადზე

სამშენებლო სამუშაოების განხორციელების პროცესში და ობიექტის ექსპლუატაციისას მოსალოდნელია სატრანსპორტო ნაკადების გაზრდა, რაც ობიექტამდე მისასვლელ გზებზე არსებულ სატრანსპორტო ნაკადებზე მნიშვნელოვან ზემოქმედებას არ იქონიებს.

გარემოსდაცვითი სკრინინგის განცხადება

დანართი №1 - ამონაწერი სამეწარმეო რეესტრიდან



მის (უბრალო ტონის) საკალისტრო კოდი N 81.08.07.534

ამონაწერი საჯარო რეესტრიდან

განცხადების რეგისტრაცია
N 892018276045 - 02/04/2018 10:47:40

მომზადების თარიღი
10/04/2018 10:04:58

საკუთრების განყოფილება

ზონა	სექტორი	კვარტალი	ნაკვეთი	ნაკვეთის საკუთრების ტიპი: საკუთრება
გარდაბანი	დიდი ლილო			ნაკვეთის დანიშნულება: არასასოფლო სამეურნეო
81	08	07	534	დაზუსტებული ფართობი: 33840.00 კვ.მ.
მისამართი: ქალაქი თბილისი, სოფელი დიდი ლილო				ნაკვეთის წინა ნომერი: 81.08.07.416;

მესაკუთრის განყოფილება

განცხადების რეგისტრაცია : ნომერი 892018276045 , თარიღი 02/04/2018 10:47:40
უფლების რეგისტრაცია: თარიღი 10/04/2018

უფლების დამადასტურებელი დოკუმენტი:

- სახელმწიფო საკუთრებაში არსებული უბრალო ნივთის უპირობო აუქციონის ფორმით პრივატიზაციისას ნასყიდობის ხელშეკრულება N2018030164477 უ.უ. , დამოწმების თარიღი:02/04/2018 , საქართველოს იუსტიციის სამინისტროს საჯარო რეესტრის ეროვნული სააგენტო

მესაკუთრები:

შპს ლილო პროგრესი , ID ნომერი:405245863

მესაკუთრე:

შპს ლილო პროგრესი

აღწერა:

იპოთეკა

საგადასახლო გირაუნობა:

რეგისტრირებული არ არის

ვალდებულება

ყიდალ/აკრძალვა:

რეგისტრირებული არ არის

მოვალეთა რეესტრი:

რეგისტრირებული არ არის

გარემოსდაცვითი სკრინინგის განცხადება

"ფიზიკური პირის მიერ 2 წლამდე ვადით საკუთრებაში არსებული მატერიალური აქტივის რეალიზაციისას, აგრეთვე საგადასახადო წლის განმავლობაში 1000 ლარის ან მეტი ღირებულების ქონების სარეკრალ მიღებისას საშემოსავლო გადასახადი გადახდის ექვემდებარება საანგარიშო წლის მომდევნო წლის 1 აპრილამდე, რის შესახებაც აღნიშნული ფიზიკური პირი იმავე ვადაში წარუდგენს დეკლარაციას საგადასახადო ორგანოს. აღნიშნული ვადებულების შეუსრულებლობა წარმოადგენს საგადასახადო სამართალდარღვევას, რაც იწვევს პასუხისმგებლობას საქართველოს საგადასახადო კოდექსის XVIII თავის მიხედვით."

- ლოკუმენტის ნაწილადობის გადამოწმება შესაძლებელია საჯარო რეესტრის ეროვნული სააგენტოს ოფიციალურ ვებ-გვერდზე www.napr.gov.ge;
- ამონაწერის მიღება შესაძლებელია ვებ-გვერდზე www.napr.gov.ge, ნებისმიერ გერიტორიულ სარეგისტრაციო სამსახურში, იუსტიციის სახლსა და სააგენტოს ავტორიზებულ პირებთან;
- ამონაწერში გვერდითი ხარვეზის აღმოჩენის შემთხვევაში დაგიკავშირდით: 2 405 405 ან პირადად შეაქცეთ განაცხადი ვებ-გვერდზე;
- კომპლექტის მიღება შესაძლებელია იუსტიციის სახლს ცხელ ხაზზე 2 405 405;
- საჯარო რეესტრის თანამშრომელთა მზრიდან უკანონო ქმედების შემთხვევაში დაგიკავშირდით ცხელ ხაზზე: 06 009 009 09
- თქვენთვის საინტერესო ნებისმიერ საკითხთან დაკავშირებით მიგვწერეთ: ელ-ფოსტით: info@napr.gov.ge

დანართი №2 - საპროექტო ტერიტორიის საკადასტრო ნახაზი



საკადასტრო გეგმა

საჯარო რეესტრის ეროვნული
სააგენტო

საკადასტრო კოდი: **81.08.07.534**

ნაკვეთის დანიშნულება:

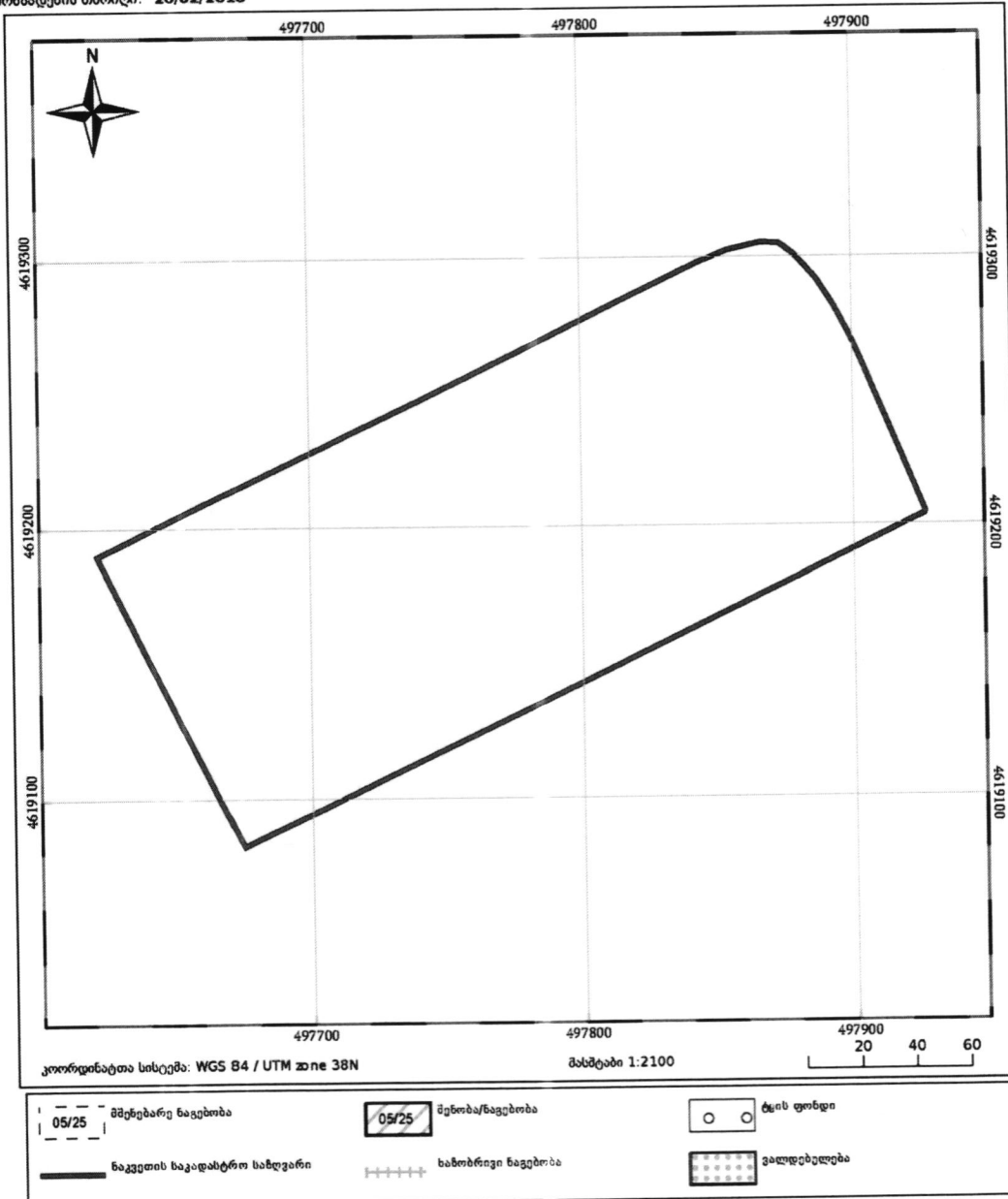
არასასოფლო საშენი

განცხადების ნომერი: **892018160720**

ფართობი:

33840 კვ.მ (WGS 84 / UTM zone 38N)

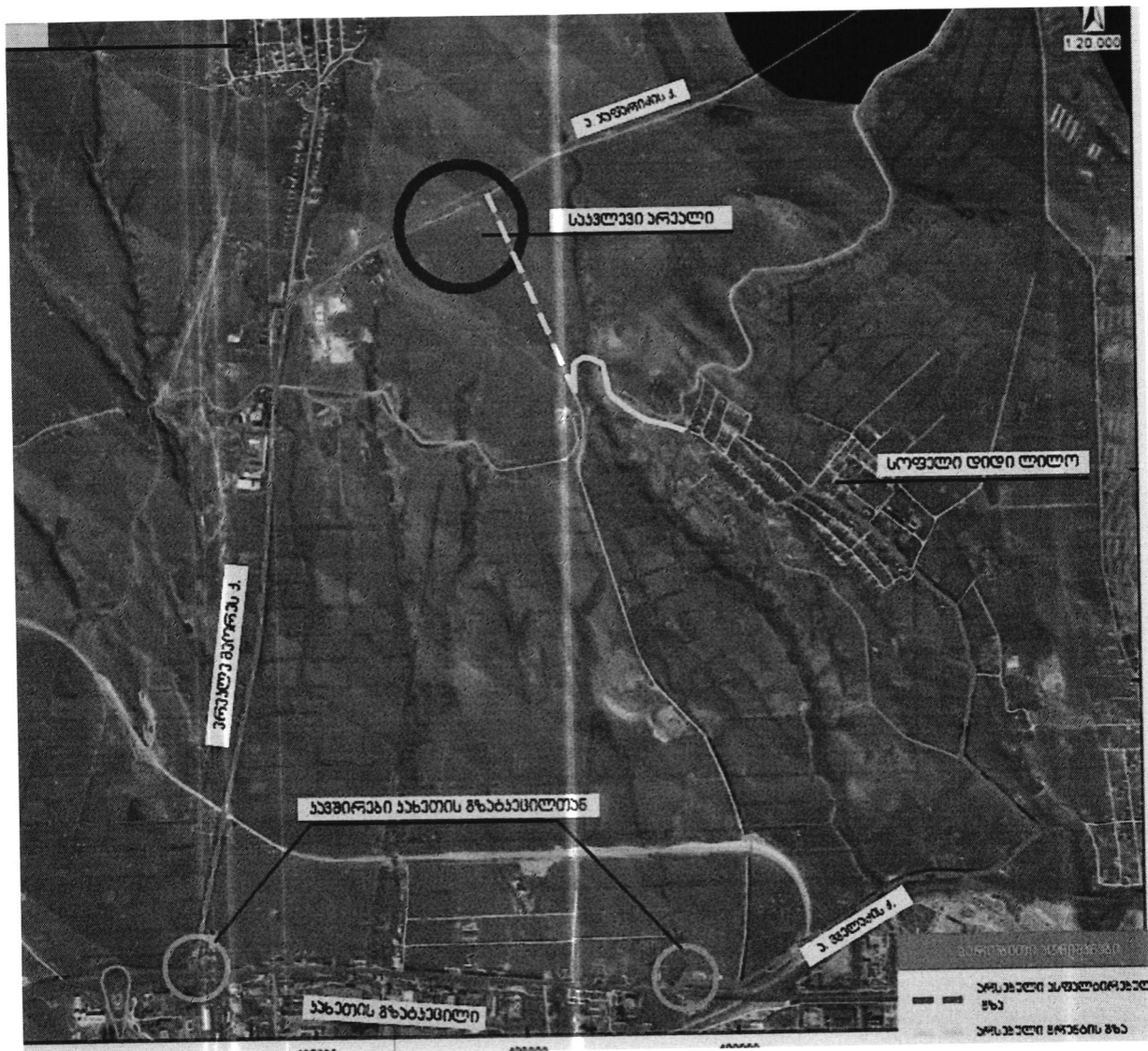
შომზადების თარიღი: **26/02/2018**



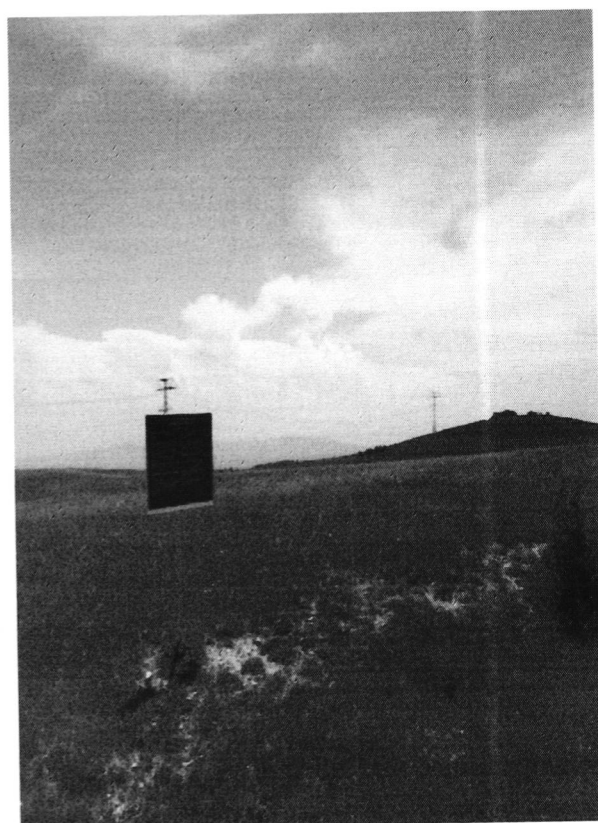
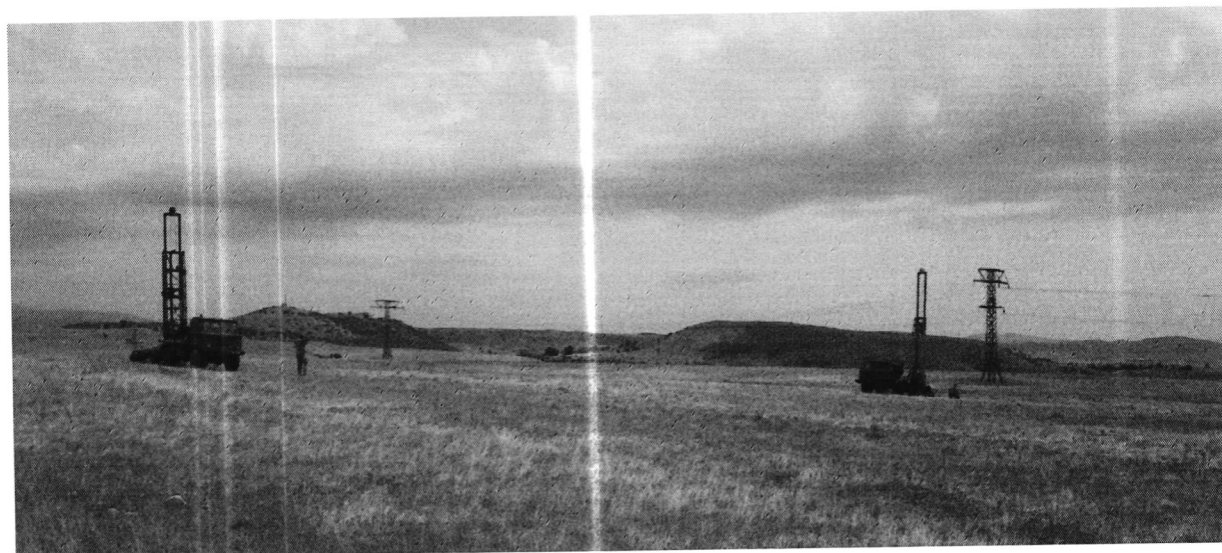
დანართი №3 - მიწის ნაკვეთის GPS კოორდინატები:

N	X	Y
1	49792675	46192042
2	49787394	461930507
3	49762200	46191901
4	49767470	46190822

დანართი №4 - საპროექტო ტერიტორიის აერო ფოტო



დანართი №5 - საპროექტო ტერიტორიის ფოტო მასალა



საპროექტო ტერიტორიის გარე (გზის) პერიმეტრი



დანართი №6 - პროექტის სიტუაციური გეგმა



