



საქართველოს რეგიონული განვითარებისა და ინფრასტრუქტურის სამინისტრო  
საქართველოს საავტომობილო გზების დეპარტამენტი

N 2-12/14454  
07/12/2018

14454-2-12-2-201812071051



საქართველოს გარემოს დაცვისა და  
სოფლის მეურნეობის მინისტრს  
ბატონ ლევან დავითაშვილს

ბატონო ლევან,

გაცნობებთ, რომ საქართველოს საავტომობილო გზების დეპარტამენტის მიერ დაგეგმილია მარნეულის მუნიციპალიტეტში სოფ.კიროვკაში, მდ.დებედას (საქართველოს-სომხეთის საზღვარი) პირველი უბანის კალაპოტის ნაპირსამაგრი სამუშაოების განხორციელება. საქართველოს კანონის „გარემოსდაცვითი შეფასების კოდექსის“ შესაბამისად, სკრინინგის პროცედურისთვის, გიგზავნით, აღნიშნულ პროექტზე სათანადო ინფორმაციას და გთხოვთ, კომპეტენციის ფარგლებში განიხილოთ და წარმოგვიდგინოთ თქვენი გადაწყვეტილება გარემოზე ზემოქმედების შეფასების დოკუმენტის მომზადების საჭიროებასთან დაკავშირებით.

დანართი: „1“ (ერთი) წიგნი;

„1“ (ერთი) CD დისკი.

პატივისცემით,

ირაკლი ქარსელაძე

დეპარტამენტის თავმჯდომარე

**ნ ა პ ი რ დ ა ც ვ ა**  
**შეზღუდული პასუხისმგებლობის საზოგადოება**  
**LTD “NAPIRDATSV A”**

---

რეგ. #204527146 მის: ქ.თბილისი, ყიფშიძის ქ. # 4. ტელ. 599 491 600  
reg.N204527146Georgia, Tbilisi kiphshidze str.N4 tel. 599 49 16 00; E-mail [napirdatsva@gmail.com](mailto:napirdatsva@gmail.com)

29.11.2018 წ.

საქართველოს საავტომობილო გზების დეპარტამენტის  
თავმჯდომარის მოადგილეს ბატონ ლევან კუპატაშვილს

ბატონო ლევან,

საქართველოს საავტომობილო გზების დეპარტამენტსა და შპს “ნაპირდაცვას” შორის დადებული ხელშეკრულების (ე.ტ. #57-18, 27.04.2018წ.) შესაბამისად, საპროექტომ მოამზადა მარნეულის მუნიციპალიტეტში სოფ.კიროვკაში, მდ.დებედას (საქართველოს-სომხეთის საზღვარი) პირველი უბანი კალაპოტის ნაპირსამაგრი სამუშაოების პროექტი”, რომელიც შედგება განმარტებითი ბარათის, კონსტრუქციული ნახაზებისა და ხარჯთაღრიცხვისგან.

ავარიული უბანი მდებარეობს მარნეულის მუნიციპალიტეტში სოფ.კიროვკაში საქართველოს-სომხეთის საზღვართან მდ.დებედას მარცხენა ნაპირზე. მდინარის გვერდითი ეროზიის შედეგად ინტენსიურად ირეცხება საქართველოს ტერიტორიაზე მდებარე მდინარის მარცხენა ნაპირი.

საპროექტო ობიექტის გეოგრაფიული კოორდინატებია: X – 483784,523; Y- 4568841,256 და X – 483866,137; Y- 4569164,243.

წარმოგიდგენთ განცხადებას სკრინინგის პროცედურის გასავლელად და შესაბამისი გადაწყვეტილების მისაღებად.

დანართი 15 გვ.

პატივისცემით,  
ივანე დგებუაძე  
დირექტორი

საქართველოს რეგიონული განვითარების და ინფრასტრუქტურის სამინისტრო

საქართველოს საავტომობილო გზების დეპარტამენტი

მარნეულის მუნიციპალიტეტში სოფ.კიროვკაში, მდ.დებედას (საქართველოს-სომხეთის  
საზღვარი) პირველი უბანი კალაპოტის ნაპირსამაგრი სამუშაოების პროექტი

სკრინინგის ანგარიში

შემსრულებელი:

საპროექტო კომპანია შპს “ნაპირდაცვა“

დირექტორი ი.დგებუაძე

თბილისი

2018 წ.

მარნეულის მუნიციპალიტეტში სოფ.კიროვკაში, მდ.დებედას (საქართველოს-სომხეთის საზღვარი) პირველი უბანი კალაპოტის ნაპირსამაგრი სამუშაოების პროექტის სკრინინგის განაცხადის

**დანართი**

**ინფორმაცია დაგეგმილი საქმიანობის შესახებ**

მარნეულის მუნიციპალიტეტში სოფ.კიროვკაში, მდ.დებედას (საქართველოს-სომხეთის საზღვარი) პირველი უბანი კალაპოტის ნაპირსამაგრი სამუშაოების პროექტი დამუშავებულია შპს “ნაპირდაცვის” მიერ საქართველოს საავტომობილო გზების დეპარტამენტთან გაფორმებული ხელშეკრულების (ე.ტ. #57-18, 27.04.2018 წ.) საფუძველზე. პროექტის საფუძველს წარმოადგენს შპს “ნაპირდაცვის” მიერ განხორციელებული საძიებო-აზომვითი მასალები და კვლევითი მასალები.

საპროექტო უბანი მდებარეობს მარნეულის მუნიციპალიტეტში სოფ.კიროვკაში მდ.დებედას მარცხენა ნაპირზე. მდინარის გვერდითი ეროზიის შედეგად ინტენსიურად ირეცხება საქართველოს ტერიტორიაზე განთავსებული სანაპირო ზოლი.

დამუშავებულია საკვლევი უბნის შესახებ არსებული ფონდური და ლიტერატურული მასალა გეოლოგიური აგებულების, გეომორფოლოგიური, საინჟინრო-გეოლოგიური, ჰიდროგეოლოგიური, ჰიდროლოგიური და კლიმატური პირობების შესახებ.

დამუშავებული მასალისა და სავლე კვლევის შედეგების ანალიზის საფუძველზე, ქვეყანაში დღეისათვის მოქმედი სტანდარტებისა და ნორმების დაცვით, შემუშავდა წინამდებარე საინჟინრო გადაწყვეტა.

პროექტის განხორციელებელია საქართველოს საავტომობილო გზების დეპარტამენტი.

**საკონტაქტო ინფორმაცია**

<b>საქმიანობის განხორციელებელი</b>	საავტომობილო გზების დეპარტამენტი
<b>იურიდიული მისამართი</b>	საქართველო 0160, ქ. თბილისი, ალ ყაზბეგის №12
<b>საქმიანობის განხორციელების ადგილი</b>	მარნეულის მუნიციპალიტეტში, სოფ.კიროვკა (პირველი უბანი)
<b>საქმიანობის სახე</b>	მდინარე დებედას ნაპირსამაგრი სამუშაოები (გარემოსდაცვითი შეფასების კოდექსის მუხლი 7)
<b>საკონტაქტო პირი:</b>	გია სოფაძე
<b>საკონტაქტო ტელეფონი:</b>	599939209
<b>ელ-ფოსტა:</b>	Giasopadze@georoad.ge

**გარემოსდაცვითი კოდექსის მე-7 მუხლით გათვალისწინებული კრიტერიუმები  
საქმიანობის მახასიათებლები.**

წინამდებარე პროექტი მიზნად ისახავს მარნეულის მუნიციპალიტეტში სოფ.კიროვკაში მდ.დებედას მარცხენა ნაპირის ეროზიის და დატბორვისგან დაცვას.

პროექტით გათვალისწინებულია 400 მ სიგრძის ქვანაყარი დამბის მოწყობა. ფლეთილი ლოდების საანგარში დიამეტრი დადგინდა შესაბამისი ტექნიკური ლიტერატურის მიხედვით და შეადგენს  $d=1.2$  მ-ს. ქვის მოცულობითი წონა შეადგენს არანაკლებ 2.6 ტ/მ<sup>3</sup>.

ნაგებობის სადაწნეო (გარე) ფერდის დახრილობა შეადგენს  $m=1.5$ , ხოლო შიდა ფერდის დახრილობა -  $m=1.1$ .

ნაგებობის თხემის სიგანე შეადგენს 4.5 მეტრს , ნაგებობის სიმაღლე -4,0 მ ნაგებობის 1 გრძ. მ-ზე გათვალისწინებულია 24 კუბ.მ მოცულობის საანგარიშო ლოდების ჩაყრა. ქვანაყარი ბერმა ეწყობა ნაპირზე, წინასწარ მომზადებულ ქვაბულში.

**საქმიანობის მასშტაბი შეზღუდულია.** საპროექტო სამუშაოები შემოიფარგლება ნაპირგასწვრივი ქვანაყარი ბერმის მოწყობით, რომლის სიგრძე 400 მ შეადგენს.

**პროექტით გათვალისწინებული** სამუშაოების გახორციელების შედეგად, ობიექტზე უარყოფითი კუმულაციური ზემოქმედება არ არის მოსალოდნელი. სამშენებლო მოედანზე არ იქნება შეტანილი არავითარი სხვა სახის სამშენებლო მასალა, გარდა პროექტით გათვალისწინებული ბუნებრივი ფლეთილი ლოდებისა.

**ბუნებრივი რესურსებიდან** უშუალო შეხება შესაძლებელია იყოს მდინარის წყალთან. წყლის დაბინძურების რისკები უკავშირდება გაუთვალისწინებელ შემთხვევებს: ნარჩენების არასწორი მართვა, ტექნიკისა და სატრანსპორტო საშუალებების გაუმართაობის გამო ნავთობპროდუქტების დაღვრა და სხვ., რასთან დაკავშირებითაც სამშენებლო მოედანზე დაწესდება შესაბამისი კონტროლი.

სამშენებლო სამუშაოები ჩატარდება წყალმცირობის პერიოდში, რაც იძლევა ტექნიკის წყალში ხანგრძლივად დგომის გარეშე ექსპლუატაციის საშუალებას. სხვა სახის რაიმე არსებითი ზეგავლენა შესაძლო ბიომრავალფეროვნებაზე არ არის მოსალოდნელი;

**ნიადაგის ფენა** მშენებლობის ადგილზე არ არის წარმოდგენილი. ამდენად, მისი მოხსნა და დასაწყობება არ არის დაგეგმილი.

**ნაპირსამაგრი** სამუშაოების ჩატარების პერიოდში არ წარმოიქმნა ნარჩენები. საქმიანობის სპეციფიკის გათვალისწინებით, ტერიტორიის ფარგლებში გრუნტის დაბინძურება მოსალოდნელია მხოლოდ გაუთვალისწინებელ შემთხვევებში: ტექნიკის, სატრანსპორტო

საშუალებებიდან საწვავის ან ზეთების ჟონვის შემთხვევაში და საყოფაცხოვრებო ნარჩენების არასწორი მართვის შემთხვევაში.

სამშენებლო ტექნიკას უნდა ქონდეს გავლილი ტექდათვალიერება, რათა არ მოხდეს მიდამოს გაჭუჭყიანება ზეთებითა და საპოხი საშუალებებით.

სახიფათო ნარჩენების (მაგ. ზეთებით დაბინძურებული ჩვრები, და სხვ.) რაოდენობა იქნება უმნიშვნელო. შესაბამისად, ნარჩენების მართვის გეგმის მომზადება საჭირო არ არის.

საქმიანობის პროცესში არასამშენებლო ნარჩენების წარმოქმნა არ არის მოსალოდნელი. მათი მართვის პროცესში უნდა გამოიყოს დროებითი დასაწყობების დაცული ადგილები. სამეურნეო-ფეკალური წყლები შეგროვდება საასენიზაციო ორმოში.

საყოფაცხოვრებო ნარჩენების შეგროვება მოხდება შესაბამის კონტეინერებში. ტერიტორიიდან საყოფაცხოვრებო ნარჩენების გატანა მოხდება ადგილობრივ ნაგავსაყრელზე. სახიფათო ნარჩენების დროებითი დასაწყობება მოხდება სამშენებლო მოედანზე ცალკე გამოყოფილ სათავსოში. სამუშაოების დასრულების შემდომ სახიფათო ნარჩენები შემდგომ გადაეცემა იურიდიულ პირს, რომელსაც ექნება ნებართვა ამ სახის ნარჩენების გაუვნებელყოფაზე. სამუშაოების დასრულების შემდგომ ტერიტორიები მოწესრიგდება და აღდება სანიტარული მდგომარეობა. ამდენად, რაიმე სახის კუმულაციური ზემოქმედება გარემოზე მოსალოდნელი არ არის.

**გარემოზე უარყოფითი** ზემოქმედების ფაქტორებიდან აღსანიშნავია ატმოსფერული ჰაერის უმნიშვნელო დაბინძურება და სამშენებლო ტექნიკის ხმაური.

ნაპირსამაგრი სამუშაოების ჩატარების პერიოდში ატმოსფერულ ჰაერზე ზეგავლენა მოსალოდნელია მხოლოდ მოძრავი წყაროებიდან, კერძოდ გამოყენებული ტექნიკის ძრავების მუშაობით გამოწვეული გამონახობლებით, რაც არსებით ზემოქმედებას არ მოახდენს ფონურ მდგომარეობაზე;

არსებულ პირობებში დაგეგმილი სამუშაოები მნიშვნელოვნად ვერ შეცვლის ფონურ მდგომარეობას. პროექტის განხორციელებისას ემისიების სტაციონალური ობიექტები გამოყენებული არ იქნება. ზემოქმედების წყაროები წარმოდგენილი იქნება მხოლოდ სამშენებლო ტექნიკით, რომლებიც იმუშავებენ მონაცვლეობით. ჰაერში CO<sub>2</sub>-ის გაფრქვევა მოხდება სამშენებლო ტექნიკის მუშაობის შედეგად.

ასევე, ამტვერება მოხდება ინერტული მასალების მართვის პროცესში. აღსანიშნავია, ისიც, რომ სამუშაოები გაგრძელდება მხოლოდ შეზღუდული დროის განმავლობაში. აღნიშნულიდან გამომდინარე პროექტის განხორციელების მშენებლობის ეტაპი ატმოსფერული ჰაერის ხარისხზე მნიშვნელოვან ნეგატიურ ზემოქმედებას ვერ მოახდენს.

**საპროექტო ტერიტორიაზე** ხმაურის გავრცელების ძირითადი წყაროა სამშენებლო ტექნიკა. სამშენებლო უბნებზე გასახორციელებელი პრაქტიკული ღონისძიებების მასშტაბებიდან გამომდინარე, შეიძლება ჩაითვალოს, რომ სამშენებლო ტექნიკის გამოყენების ინტენსიობა

დაბალია, შესაბამისად, დაბალია ხმაურისა და ვიბრაციის დონეები. სამშენებლო სამუშაოების დასრულების შემდგომ ხმაურის წყაროები შეწყდება.

სამშენებლო ტექნიკის მუშაობა რეგლამენტირებული იქნება დღის სამუშაო დროთი და ფიზიკურად არავითარ ზემოქმედებას არ ახდენს ადამიანების ჯანმრთელობაზე.

ნაპირსამაგრი სამუშაოების ჩატარების პერიოდში აღნიშნულ ტერიტორიაზე არ იქმნება საამშენებლო ბანაკი. სამუშაოების ჩატარებისას გამოყენებული ტექნიკა, სამუშაო დღის დამთავრების შემდეგ დაუბრუნდება შერჩეული დისლოკაციის ადგილს.

**დაგეგმილი** ბერმის აგების სამუშაოების პროცესში და ობიექტის ექსპლუატაციაში შესვლის შემდგომ საქმიანობასთან დაკავშირებული ავარიის ან/და კატასტროფის რისკი არ არსებობს. პირიქით, ეს ღონისძიება განაპირობებს მიმდებარე ტერიტორიების დაცვას წყლისმიერი აგრესიისგან.

გარემოზე უარყოფითი ზემოქმედებები ბერმის მშენებლობის პერიოდში არ მოხდება. პროექტით გათვალისწინებული ღონისძიება გარემოსდაცვითი ფუნქციის მატარებელია.

**დაგეგმილი საქმიანობის გახორციელების ადგილი და მისი თავსებადობა:**

დაგეგმილი საქმიანობის ადგილი განსაზღვრა ბუნებრივად განვითარებულმა მდინარის ნაპირის ეროზიამ. ეროზიის საწინააღმდეგო ღონისძიებები გახორციელდება მარნეულის მუნიციპალიტეტში სოფ.კიროვკაში, მდ.დებედას ნაპირზე.

**გეოგრაფიული კოორდინატებია:** X – 483784,523; Y- 4568841,256 და X – 483866,137; Y- 4569164,243.

**დაგეგმილი საქმიანობის გახორციელების ადგილი არ არის სიახლოვეს:**

- ჭარბტენიან ტერიტორიებთან;
  - შავი ზღვის სანაპირო ზოლთან;
  - ტყით მჭიდროდ დაფარულ ტერიტორიასთან, სადაც გაბატონებულია საქართველოს „წითელი ნუსხის“ სახეობები;
  - დაცულ ტერიტორიებთან;
  - პროექტი ხორციელდება სოფლის დასახლებაში.
  - კულტურული მემკვიდრეობის ძეგლთან;
- დაგეგმილი საქმიანობის გახორციელების ადგილი არ არის სიახლოვეს სხვა სენსიტიურ ობიექტებთან;

სამუშაო ზონის სიახლოვეს კულტურული მემკვიდრეობის ძეგლები წარმოდგენილი არ არის. საპროექტო ტერიტორიის ადგილმდებარეობის გათვალისწინებით არქეოლოგიური ძეგლების გამოვლენის ალბათობა თითქმის არ არსებობს.

სამშენებლო ტერიტორიაზე მიწის სამუშაოების შესრულების პროცესში არქეოლოგიური ან კულტურული მემკვიდრეობის ძეგლის არსებობის ნიშნების ან მათი რაიმე სახით გამოვლინების შემთხვევაში, სამუშაოთა მწარმოებელი ვალდებულია „კულტურული

მემკვიდრეობის შესახებ“ საქართველოს კანონის მე-10 მუხლის თანახმად შეწყვიტოს სამუშაოები და ამის შესახებ დაუყოვნებლივ აცნობოს კულტურისა და ძეგლთა დაცვის შესაბამის სამსახურს.

### **საქმიანობის შესაძლო ზემოქმედების ხასიათი**

მდ. დებედაზე საპროექტო სამუშაოების ჩატარებას არ გააჩნია ზემოქმედების ტრანსსასაზღვრო ხასიათი;

საპროექტო ობიექტზე სამუშაოების გახორციელებისას არ ხდება გარემოზე მაღალი ხარისხისა და კომპლექსური ზემოქმედება.

აღნიშნული ფონური მდგომარეობის გათვალისწინებით დაგეგმილი სამშენებლო სამუშაოები, რომელიც დროის მოკლე მონაკვეთში გაგრძელდება, მნიშვნელოვან ზემოქმედებას ვერ მოახდენს ვიზუალურ-ლანდშაფტურ მდგომარეობაზე.

ფონური მდგომარეობით, პრაქტიკულად არ არსებობს ზემოქმედება ნიადაგოვან და მცენარეულ საფარზე, ასევე, არ არის ცხოველთა სამყაროზე კუმულაციური ზემოქმედების რისკები.

საერთო ჯამში კუმულაციური ზემოქმედების მნიშვნელობა იქნება დაბალი. პროექტის დასრულების შემოდგომ, ზემოთ განხილული კუმულაციური ზემოქმედების რისკები აღარ იარსებებს.

შეიძლება ითქვას - პროექტის დასრულების შემდეგ მნიშვნელოვნად გაუმჯობესდება არსებული მდგომარეობა და რეაბილიტირებული საპროექტო მონაკვეთი დადებითად შეერწყმება გარემოს. პროექტის გახორციელება დადებით ზემოქმედებას მოახდენს ლანდშაფტურ გარემოზე.

თუ გავითვალისწინებთ ჩასატარებელი სამშენებლო სამუშაოების სპეციფიკას და მოცულობებს, ცალსახაა, რომ პროექტი არ ხასიათდება ადამიანის ჯანმრთელობაზე ზემოქმედების მომატებული რისკებით. ამ მხრივ საქმიანობა არ განსხვავდება მსგავს ინფრასტრუქტურული პროექტებისგან. სამუშაოების მიმდინარეობის პროცესში მუშა პერსონალის ჯანმრთელობაზე და უსაფრთხოების რისკები შეიძლება უკავშირდებოდეს დაწესებული რეგლამენტის დარღვევას (მაგალითად, სატრანსპორტო საშუალების ან/და ტექნიკის არასწორი მართვა, მუშაობა უსაფრთხოების მოთხოვნების უგულვებელყოფით და ა.შ.). სამუშაოების მიმდინარეობას გააკონტროლებს ზედამხედველი, რომელიც პასუხისმგებელი იქნება უსაფრთხოების ნორმების შესრულებაზე. ზედამხედველის მიერ ინტენსიური მონიტორინგი განხორციელდება რისკების მატარებელი სამუშაოების შესრულებისას. სამუშაო უბანი იქნება შემოზღუდული და მაქსიმალურად დაცული გარემო პირობის მოხვედრისაგან.



დაგეგმილი საპროექტო საქმიანობა არ ითვალისწინებს გარემოზე სხვა მნიშვნელოვან ზემოქმედებას. გათვალისწინებული არ არის დიდი რაოდენობით ხანძარსაშიში, ფეთქებადსაშიში და მდინარის პოტენციურად დამაბინძურებელი თხევადი ნივთიერებების შენახვა-გამოყენება. ყოველივე აღნიშნულიდან გამომდინარე, მასშტაბური ავარიის ან/და კატასტროფების რისკები მოსალოდნელი არ არის.

მშენებლობაზე ძირითადად დასაქმდება ადგილობრივი მოსახლეობა. ნაპირის გამაგრება დადებით გავლენას მოახდენს სოფლის მოსახლეობის სოციალურ-ეკონომიკურ გარემოზე.

### **მდინარე დებედას მოკლე ჰიდროგრაფიული დახასიათება**

მდინარე დებედა სათავეს იღებს ჯავახეთის ქედის აღმოსავლეთ კალთაზე, ზღვის დონიდან 2091 მ-ზე. საქართველოს ტერიტორიაზე გამოდის სოფ.სადახლოს მიდამოებში. მდ.დებედას სიგლზე შეადგენს 178 კმ-ს. წყალშემკრების აუზის ფართობი შეადგენს 4.1 ათ კმ<sup>2</sup>-ს. მდ.დებედა ერთვის მდ ხრამს მარჯვენა მხრიდან სოფ. დიდი მუქანლოს მიდამოებში.

### **მდინარე დებედას მაქსიმალური ხარჯი**

საპროექტო უბანზე მდ. დებედას წყლის მაქსიმალური ხარჯები დადგენილია რეგიონალური ემპირიული ფორმულით, რომელიც დამუშავებულია ამიერკავკასიის ჰიდრომეტეოროლოგიის სამეცნიერო-კვლევით ინსტიტუტში და გამოქვეყნებულია „კავკასიის პირობებში მდინარეთა მაქსიმალური ჩამონადენის საანგარიშო ტექნიკური მითითებაში.

შესაბამის დათვლებით ვღებულობთ, რომ მდინარე დებედას წყლის მაქსიმალური ხარჯები საპროექტო უბანზე შეადგენს  $Q1\% = 773 \text{ მ}^3/\text{წმ-ში}$ ,  $Q3\% = 711 \text{ მ}^3/\text{წმ-ში}$ ,

### **წყლის მაქსიმალური დონეები**

მდინარე დებედას მაქსიმალური ხარჯების შესაბამისი დონეების ნიშნულების დადგენის მიზნით საპროექტო უბანზე გადაღებული იქნა კალაპოტის განივი კვეთები, რომელთა საფუძველზე დადგენილი იქნა მდინარის ჰიდრაულიკური ელემენტები. კვეთში ნაკადის საშუალო სიჩქარე გაანგარიშებულია შეზი-მანინგის ცნობილი ფორმულით.

**მდინარე დებედას მაქსიმალური დონეები**

ganivis #	wylis napiris niSnuli m. pir.	wmd
		$\tau = 33 \text{ w}$ $Q = 711$ $\text{m}^3/\text{wm}$
1	397.90	400.60
3	396.86	399.56
5	395.50	398.20

**კალაპოტის ზოგადი გარეცხვის სიღრმე**

მდინარე დებედას კალაპოტის მოსალოდნელი ზოგადი გარეცხვის სიღრმე დადგენილია მეთოდით, რომელიც მოცემულია `მთის მდინარეების ალუვიურ კალაპოტებში ჰიდროტექნიკური ნაგებობების პროექტირებისას მდგრადი კალაპოტის საანგარიშო მეთოდურ მითითებაში`.

აღნიშნული მეთოდის თანახმად, კალაპოტის ზოგადი გარეცხვის საშუალო სიღრმე იანგარიშება ფორმულით:

$$H_{saS} = \frac{K}{i^{0.03}} \left( \frac{Q_{1\%}}{\sqrt{g}} \right) 0.4 \text{ m}$$

მოცემული რიცხვითი მნიშვნელობების შეტანით ზემოთ მოყვანილ ფორმულაში მიიღება კალაპოტის ზეგადი გარეცხვის საშუალო სიღრმე რაც შეადგენს  $H_{saS} = 3.6 \text{ m}$ .

კალაპოტის ზოგადი წარეცხვის მოსალოდნელი მაქსიმალური სიღრმე მიიღება დამოკიდებულებით  $H_{maqs} = H_{saS} \times 1.6 = 5.76 \text{ m}$ .

## საკვლევი უბნის საინჟინრო-გეოლოგიური პირობები

მდ.დებედას აუზის ძირითადი ნაწილი სომხეთის მთიანეთში მდებარეობს. საქართველოს საზღვრის გადმოკვეთისთანავე მდინარე გადის გარდაბნის ვაკეზე და აზერბაიჯანის საზღვრის სიახლოვეს ერთვის მდ. ხრამს.

გარდაბნის ვაკის - "ხრამის დეპრესიის" აგებულებაში მონაწილეობს როგორც პლიოცენური კონგლომერატები (გარდაბნის ტერასა), ისე პლეისტოცენური ასაკის კონგლომერატები, წვრილშრეებრივი ქვიშები და ქვიშა-თიხნარი ტბიური და განამარხებული ნიადაგების ჰორიზონტებით. ზედაპლეისტოცენური ნალექების არსებობა მდ.დებედას ტერასებზე დასტურდება იქ არსებული მუსტიეს ხანის ნაშთებით.

მდ.დებედას ტერასები მთიანეთის ვიწრობებიდან გამოსვლის შემდეგ თანდათანობით დაბლდება და ერწყმის მდ.ხრამის ჭალისა და ჭალისზედა დაბალ ტერასებს.

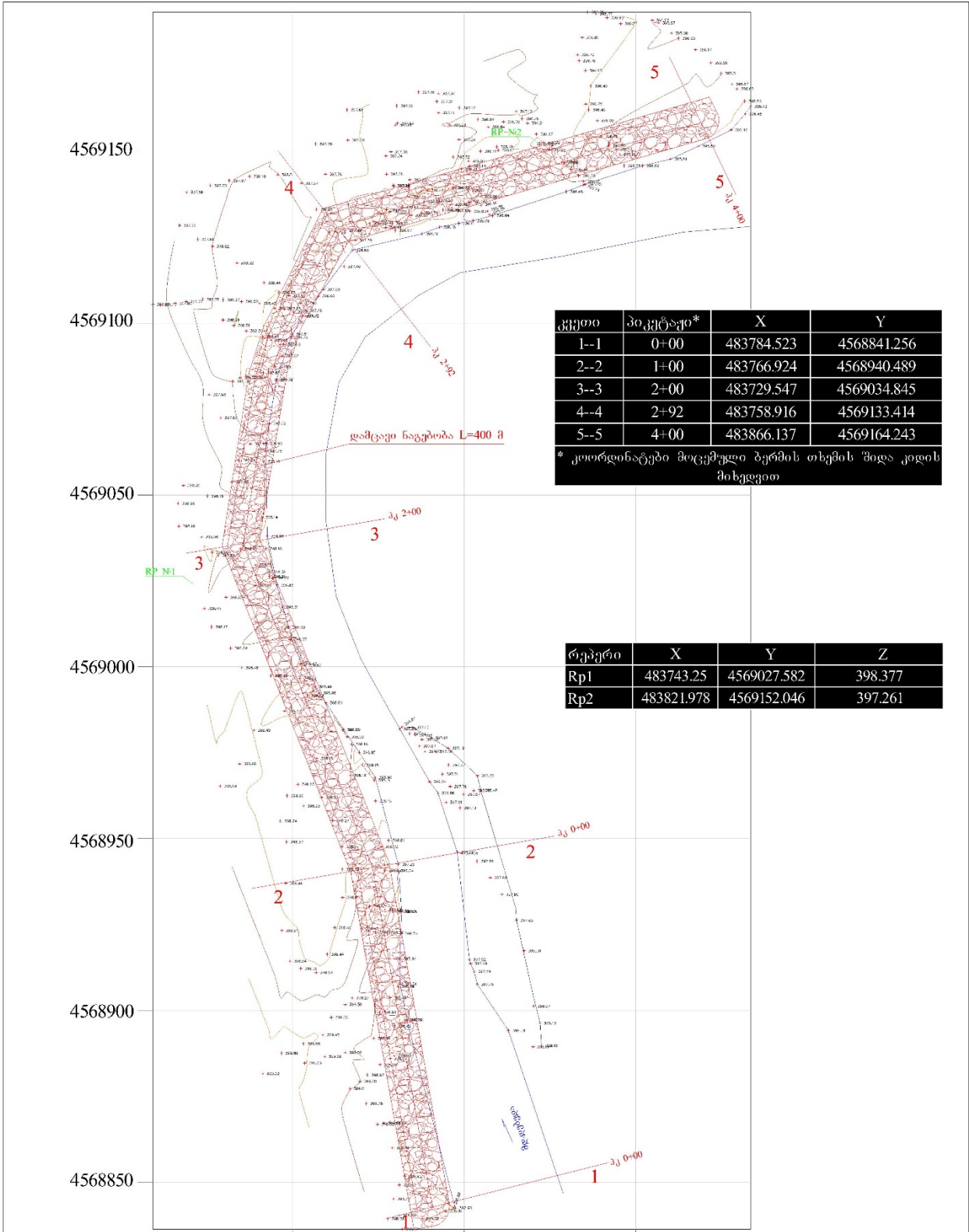
რელიეფის ტოპოგრაფია მარტივია, გარდაბნის ვაკე ხასიათდება ბრტყელი დახრილი რელიეფით. ტერიტორია ბუნებრივად არ არის დანაწევრებული, თუმცა დაქსელილია საირიგაციო არხებით.

ხრამის დეპრესიის ამგებ ფაციალურ წყებებში დადგენილია მიწისქვეშა ართეზიული წყლების რამდენიმე ჰორიზონტი. წყალი მტკნარი ან სუსტად მინერალიზებულია (ჰიდროკარბონატული, კალციუმიანი). წყალი გამოიყენება სასმელად და სარწყავად.

გრუნტის წყლების გავრცელება 10 მ სიღრმემდე აღწევს, მინერალიზაცია მერყეობს 1 გრ/ლ – დან – 5 გრ/ლ-დე.

მდინარის ჭალა და ჭალისზედა ტერასა წარმოდგენილია თანამედროვე ალუვიონით კენჭნარ-კაჭარისა და ქვიშების შემადგენლობით.

ფიზიკური მახასიათებლების მიხედვით, კენჭნარის საანგარიშო მახასიათებლები აღებულია ს.ნ. და წ. 2.02.01-83 –ის დანართების ცხრილებიდან. ასევე შეფასებული ვიზიალურად და შეადგენს: 1. შინაგანი ხახუნის კუთხე  $\alpha = 300$ ; 2. ხვედრითი შეჭიდულობა  $\sigma = 0.4$  კგ/სმ<sup>2</sup>; 3. დეფორმაციის მოდული  $EE = 400$  კგ/სმ<sup>2</sup>; 4; საანგარიშო წინალობა  $\lambda_0 = 5.0$  კგ/სმ<sup>2</sup>.



კვეთი	პიკეტაჟი*	X	Y
1-1	0+00	483784.523	4568841.256
2-2	1+00	483766.924	4568940.489
3-3	2+00	483729.547	4569034.845
4-4	2+92	483758.916	4569133.414
5-5	4+00	483866.137	4569164.243

\* კოორდინატები მიცემული ბერძნის თხემის შიდა კედის მიხედვით

რეპერტი	X	Y	Z
Rp1	483743.25	4569027.582	398.377
Rp2	483821.978	4569152.046	397.261

პროექტის მონაცემები			
პროექტი	გ.გ.გ.	სტადია	ფურცელი
პროექტი	გ.გ.გ.	გ-1	3
<b>შპს "ნაპირდაცვა"</b>			







საპროექტო ტერიტორიის ორთოფოტო

სამსენებლო სამუშაოების მოცულობათა უწყისი

	სამუშაოების დასახელება	განზომილების ერთეული	რაოდენობა
1	2	3	4
1	III ჯგ. გრუნტის დამუშავება ექსკავატორით ამოვსებული გრუნტის გვერდზე დაყრით	m <sup>3</sup>	6788
2	კვანყარი ბერმის მოწყობა პიონერული მეტოქით (ლოდების დიამეტრის = Ø1.2 m მოცულობითი წონა 2.6 t/m <sup>3</sup> )	m <sup>3</sup>	9600
3	კვაბულის უკუწვევა	m <sup>3</sup>	821
4	დარწენილი გრუნტის ადგილზე გაწვობა ბულდოქერით, გრუნტის 30 მ-ზე გადაადგილებით	m <sup>3</sup>	5967









მდინარის ჭალა-კალაპოტის ხედი