

სკრინინგის ანგარიში შემუშავებულია საკონსულტაციო კომპანია

„გრინ სტეფს“-ის მიერ

კომპანიის რეგისტრაციის ნომერი: 420431312

რეგისტრირებული ოფისის მისამართი: საქართველო, თბილისი, ვაკის რაიონი,

ნუცუბიძის ქ.,N139,ბინა 8

კომპანიის დირექტორი: დიანა ბერია

ტელეფონის ნომერი: 577 15 23 39 / 0322 500-118

ელექტრონული ფოსტის მისამართი: diana@as.ge

შპს „შპს გგ კომპანი“

თიანეთის რაიონი, სოფელი ხევსურთსოფელი

სამელიორაციო სისტემის მოწყობა/ექსპლუატაციის სკრინინგის ანგარიში

კომპანიის დასახელება	შპს „გგ კომპანი“
საიდენტიფიკაციო კოდი	405392070
მდებარეობა	თიანეთის რაიონი, ხევსურთსოფელი
დაგეგმილი საქმიანობა	მარწყვის და იონჯას გაშენება
გასაშენებელი ბაღის ფართობი	23.3 ჰექტარი ს/კ: 73.08.27.001
საქმიანობის სახე	სამელიორაციო სისტემის მოწყობა/ექსპლუატაცია
დირექტორი	გურამ რუხაძე
საკონტაქტო ტელეფონი	577 15 23 39

ს ა რ ჩ ე ვ ი:

ზოგადი ცნობები	4
ტექნოლოგიური პროცესის აღწერა	5
ზემოქმედება ბუნებრივ გარემოზე	8
საპროექტო ტერიტორიის ბიომრავალფეროვნების მიმოხილვა	8
ატმოსფერული ჰაერი	11
ხმაური	11
კუმულაციური ზემოქმედება	12
ზემოქმედება კულტურულ და არქეოლოგიურ ძეგლებზე	12
ნარჩენების წარმოქმნა	12
დასკვნა	12

შპს „გრინ სთექს“

ზოგადი ცნობები

შპს „გგ კომპანი“ ს/კ 405392070 თიანეთის რაიონ, სოფელ ხევსურთსოფელში ფლობს 23.3 ჰა სასოფლო-სამეურნეო მიწის ნაკვეთს (საკადასტრო კოდი 73.08.27.001) და გეგმავს სასოფლო-სამეურნეო საქმიანობას, დაგეგმილია იონჯას და მარწყვის ბაღს გაშენება. აღნიშნული ბაღის მოსარწყავად იგეგმება წვეთოვანი მორწყვის ქსელის მოწყობა, რაც გარემოსდაცვითი შეფასების კოდექსის მიხედვით საჭიროებს სკრინინგის პროცედურის გავლას.

„გარემოსდაცვითი შეფასების კოდექსის“ II დანართის პირველი პუნქტის 1.3 ქვეპუნქტის თანახმად, რომელიც დაკავშირებულია სამელიორაციო სისტემის მოწყობასთან ექვემდებარება სკრინინგის გადაწყვეტილებას.

„გარემოსდაცვითი შეფასების კოდექსის“ მე-7 მუხლის შესაბამისად შემუშავებული იქნა სკრინინგის ანგარიში.

წარმოდგენილი ანგარიში მოიცავს ინფორმაციას დაგეგმილი საქმიანობის შესახებ:

- ✓ საქმიანობის განხორციელების ადგილის შესახებ

საქმიანობის მოკლე აღწერას, კერძოდ, ზოგად ინფორმაციას:

- ✓ საქმიანობის ფიზიკური მახასიათებლების შესახებ
- ✓ ზოგად ინფორმაციას გარემოზე შესაძლო ზემოქმედების, მისი სახეების და მასშტაბების შესახებ

ასევე, ანგარიში მოიცავს ინფორმაციას დაგეგმილი საქმიანობის განხორციელებით, ბუნებრივ გარემოზე, ადამიანის ჯანმრთელობაზე, სოციალურ გარემოზე, კულტურული მემკვიდრეობის ძეგლებსა და სხვა ობიექტზე შესაძლო ზემოქმედების შესახებ.

ანგარიში შესრულებულია საქართველოს გარემოსდაცვითი კანონმდებლობის მოთხოვნათა სრული დაცვით.

სკრინინგის ანგარიშს თან ახლავს დანართები:

დანართი #1 მიწის საკუთრების დამადასტურებელი ამონაწერი საჯარო რეესტრიდან

დანართი #2 ამონაწერი მეწარმეთა და არასამეწარმეო (არაკომერციული) იურიდიული პირების რეესტრიდან

ტექნოლოგიური პროცესის აღწერა

ბალის მოსარწყავად ნაკვეთზე იგეგმება წვეთოვანი მორწყვის ქსელის მოწყობა. დაგეგმილი საქმიანობის ფარგლებში სარწყავი წყლის აღება მოხდება მდინარე აძეძიდან. მდინარე აძეძი სათავეს იღებს წყაროებიდან, რომლებიც მდებარეობს ქართლის ქედის სამხრეთ შტოზე, სოფელ სიმონიანთხევის დასავლეთით სამ კილომეტრზე, ზღვის დონიდან 1198 მ-ზე. აუზის ფართობი 162 კმ².

ნაკვეთიდან (საკადასტრო კოდი 73.08.27.001) მდინარე აძეძი დაშორებულია 17.5 მეტრით. მილსადენის ტრასის სიგრძე კი შეადგენს 370 მეტრს.

მდინარიდან წყალი 9,5 მმ კედლის სისქის, 160 მმ დიამეტრის მქონე მილით, ელექტრო ტუმბოს საშუალებით მიეწოდება შემკრებ რეზერვუარს. აღნიშნული მილის განთავსება იგეგმება მიწის ქვეშ 60 სმ სიღრმეზე, მილის განსათავსებლად ტრანშეის (80X50) გაჭრის დროს მოიხსნება ნიადაგის ნაყოფიერი ფენა და მილის ჩაწყობის შემდეგ უკუმეყრება გათხრილ ტერიტორიას. გარდა ამისა მიწისქვეშა კომუნიკაციების ზემოთ შესაძლებელი იქნება სასოფლო-სამეურნეო სამუშაოების წარმოება. სამუშაოების შესასრულებლად კი გამოყენებულ იქნება ექსკავატორი.

მდინარე აძეძიდან წყლის ამოტუმბვა მოხდება ზედაპირული ელექტრო ტუმბოს საშუალებით, ტუმბო დამონტაჟდება ბეტონის პლატფორმაზე, რომელიც აშენდება ნაკვეთის ტერიტორიაზე, რეზერვუართან ახლოს.

შემკრები ავზიდან წვეთოვანი სარწყავი სისტემის საშუალებით მოხდება მცენარეთათვის წყლის მიწოდება. შემკრები რეზერვუარი განთავსდება ნაკვეთში, რეზერვუარი წარმოადგენს მიწისზედა ლითონის კონსტრუქციას, რომლის აწყობაც მოხდება ლითონის ფირებით. რეზერვუარის მოცულობა შეადგენს 293 მ³-ს.

მდინარის კალაპოტში მოეწყობა მცირე დამბა (მაქსიმუმ 1 მეტრი სიმაღლის) ბეტონის ბლოკებით. ეს იქნება დროებითი ნაგებობა რომელიც არ გახდება დაბრკოლება მდინარის კალაპოტისთვის წყალდიდობის შემთხვევაში. ასევე, წყალაღების წერტილი დახურული იქნება 5 მმ ბადით რაც დაიცავს ადგილობრივ ფაუნას/იქტიოფაუნას ტუმბოში მოხვედრისგან.

ტუმბოს ძირითადი ტექნიკური პარამეტრები:

1. წარმადობა: 60 ტონა/სთ. წნევა: 5.5 ბარი
2. მისაღები წყლის დებეტი: 60 ტონა/სთ. წნევა: 5.5 ბარი
3. ელექტრო ძრავის სიმძლავრე: 18.5 კვ. 2900 ბრუნნი/წუთში. ბრუნვის სიხშირე წუთში

შპს „გრინ სთექს“

ტუმბოს მოდელი: **CS 65-200 B**



წყლის მოხმარებული მოცულობა წელიწადში შეადგენს **13 020 კუბურ მეტრს**. სისტემა გათვლილია მაქსიმალურ მოთხოვნილებაზე.

გამოყენებული წყლის რაოდენობა თვეების მიხედვით ცვალებადია:

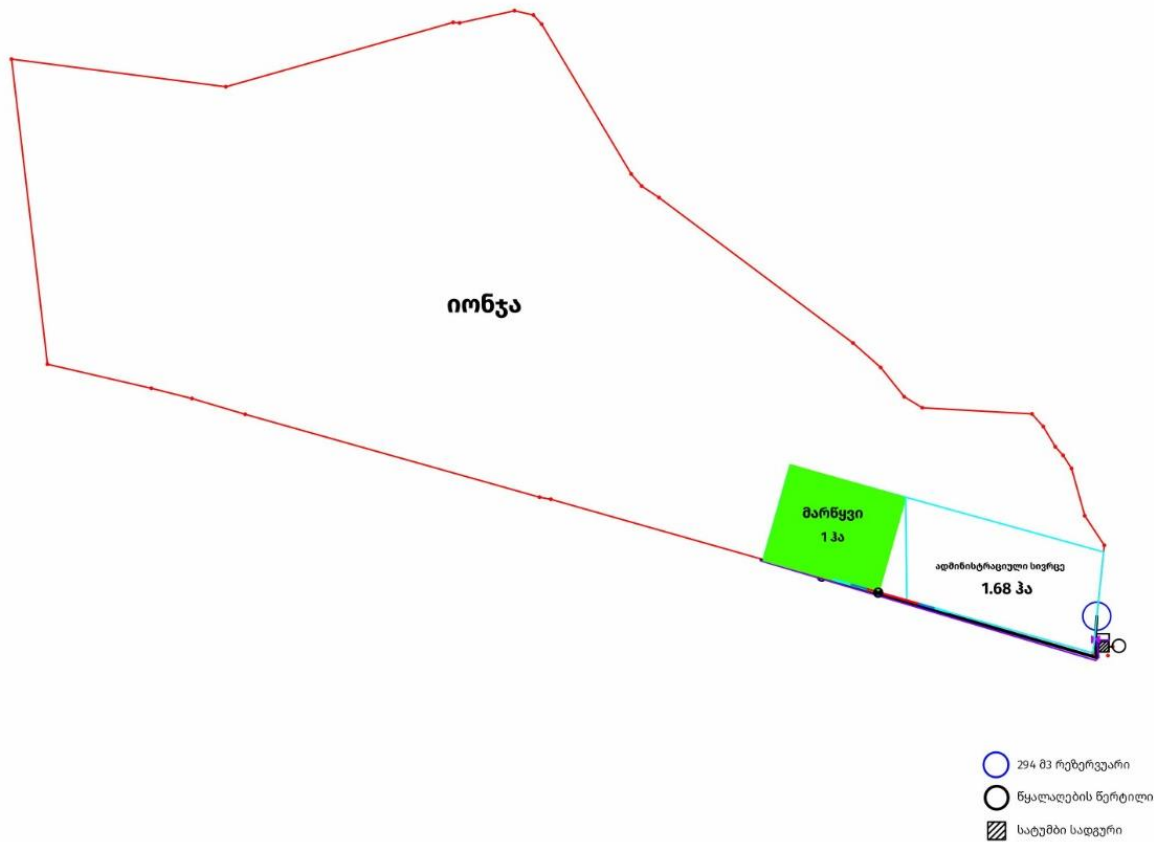
თვე	აპრილი	მაისი	ივნისი	ივლისი	აგვისტო	სექტემბერი	ჯამი:
მოცულობა (მ3)	1190	1890	2128	2604	3080	2128	13020

საქმიანობის პროცესში გამოყენებული წყლების ჩაშვებას წყალსატევებში არ წარმოებს.

რუკა #1. ნაკვეთის კონტური და წყალაღების წერტილი კოორდინატებით



შპს „გრინ სტეფს“
 რუკა #2. ნაკვეთის გეგმარება



პროექტით გათვალისწინებულია შემდეგი ტიპის ინფრასტრუქტურული ნაგებობების მშენებლობა:

1. ელექტრო ტუმბოსთვის წყლის სატუმბო სადგურის მოწყობა (მარტივი ტიპის ნაგებობა)
2. ხაზობრივი ნაგებობის - მაგისტრალური მილის განთავსებას გრუნტში

ტერიტორია უზრუნველყოფილია მისასვლელი გრუნტის გზით, შესაბამისად ნაკვეთამდე მისასვლელად რაიმე ტიპის საგზაო სამუშაოების მოწყობა სამუშაოები განსახორციელებელი არ არის.

საპროექტო ტერიტორიის სამშენებლო ნაკვეთი თავისუფალია მრავალწლიანი ხე-მცენარეებისგან. პროექტით არ იგეგმება არცერთი მრავალწლიანი ხე-მცენარის ბუნებიდან ამოღება.

პროექტით განსაზღვრული სამუშაოების განხორციელებისთვის სამშენებლო ბანაკის და შესაბამისი ინფრასტრუქტურის მოწყობა დაგეგმილი არ არის.

ზემოქმედება ბუნებრივ გარემოზე

საპროექტო ტერიტორიის ბიომრავალფეროვნების მიმოხილვა

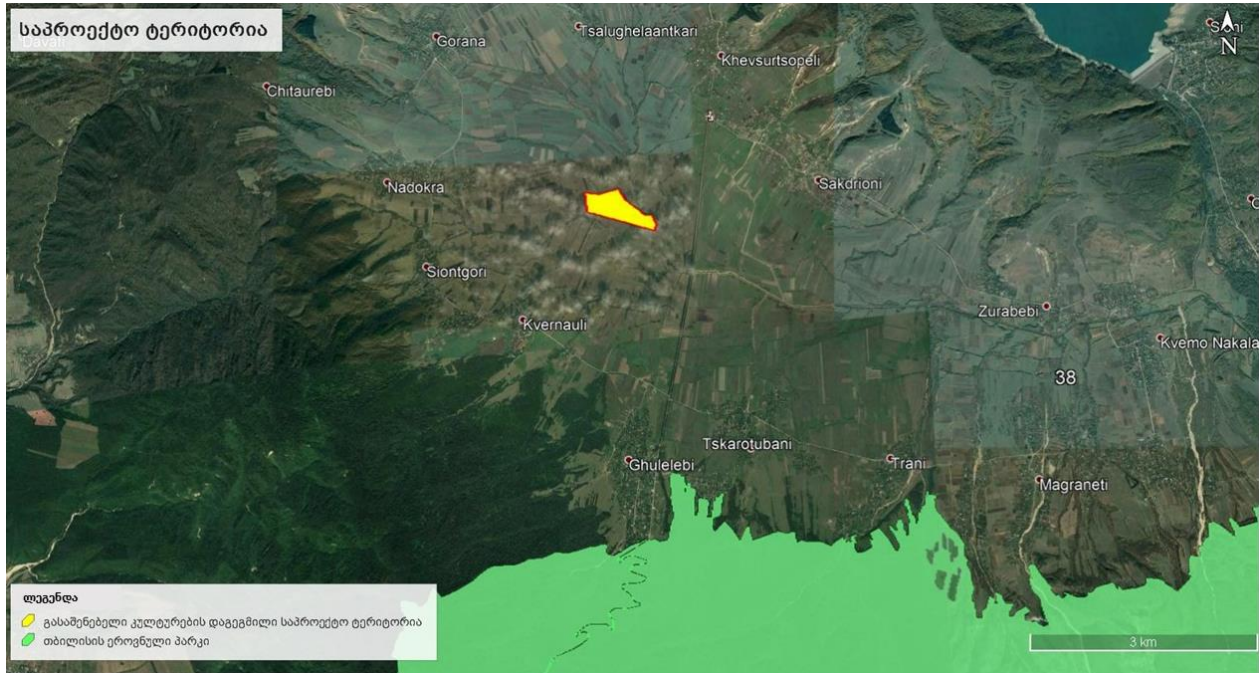
შესავალი

წარმოდგენილი მარწყვისა და იონჯას კულტურების გასაშენებელი საპროექტო ტერიტორია მდებარეობს მცხეთა-მთიანეთის მხარის თიანეთის მუნიციპალიტეტში არსებული სოფ. ხევსურთსოფელის სიახლოვეს წარმოდგენილ (დაახლოებით 2,5 კმ-ს მოშორებით) სასოფლო-სამეურნეო დანიშნულების ნაკვეთში (საპროექტო ტერიტორიის სიტუაციური სქემა იხილეთ ნახაზ N1-ში). აღსანიშნავია, რომ შემოთავაზებულ ტერიტორიაზე არ ვხვდებით სენსიტიურ ჰაბიტატებსა თუ საქართველოს წითელი ნუსხით დაცულ რომელიმე სახეობას, რაც ძირითადად განპირობებულია შერჩეული ტერიტორიის ანთროპოგენური ხასიათით. აქ წარმოდგენილია არსებული მეორეული გზებისპირა ბუჩქნარები და *Populus*-ის გვარის წარმომადგენელი რამდენიმე სახეობა (იხ, სურათი N1). აქვე უნდა ითქვას, რომ ხსენებული ბუჩქნარისა და მერქნული რესურსის გარემოდან ამოღება საჭირო არ იქნება, ვინაიდან ისინი უშუალოდ საპროექტო ტერიტორიის ფარგლებში არ არიან განთავსებული, არამედ მის მიმდებარედ.



ასევე ხაზგასასამელია ის გარემოება, რომ მცენარეთა კულტურების გასაშენებლად შერჩეული ტერიტორია არ ექცევა რომელიმე დაცული ტერიტორიის ფარგლებში. შერჩეულ ტერიტორიასთან ყველაზე ახლოს მდებარეობს თბილისის ეროვნული პარკი, რომელიც დაახლოებით 4,5კმ-ით არის დაშორებული საპროექტო ტერიტორიიდან.

ნახაზი N1. შერჩეული ნაკვეთის სიტუაციური სქემა





სურათი N1. შერჩეული ტერიტორიის ფოტომასალა

ბიომრავალფეროვნა

საველე მონაცემები

ჩატარებულმა კვლევამ აჩვენა, რომ შერჩეულ ტერიტორიაზე ვხვებით ერთი ტიპის ჰაბიტატს, რომელიც ევროპის ბუნების ინფორმაციული სისტემის (European Nature Information System), EUNIS-ის ჰაბიტატების ნუსხის მიხედვით კლასიფიცირდება შემდეგ ჰაბიტატად:

- I რეგულარულად ან ახლახანს დამუშავებული სასოფლო სამეურნეო მიწები, ნაკვეთები ან საკარმიდამო ბაღები

ხოლო საქართველოს ჰაბიტატების კლასიფიკაციის მიხედვით (მ.ახალკაცი 2010):

- 62GE04 სასოფლო-სამეურნეო დასახლებებისა და სავარგულების მცენარეულობა

ქვემოთ მოცემულ ცხრილ N1-ში მოცემულია იმ მეორეული მცენარეულობის სახეობრივი შემადგენლობის ნუსხა, რომლებიც ამგვარ ნაზემოქმედარ ტერიტორიებზე ყველაზე მეტად ხარობს.

ცხრილი N1. შერჩეულ ტერიტორიასა და მის მიმდებარედ არსებული მცენარეული სპექტრის ნუსხა

N	ლათინური დასახელება	ქართული დასახელება	საქართველოს ნუსხა	წითელი
1.	<i>Populus sp.</i>	ვერხვი	-	
2.	<i>Festuca varia</i>	ჭრელი წივანა	-	
3.	<i>Botriochloa ischaemum</i>	ურო	-	
4.	<i>Nardus stricta</i>	ძიგვა	-	
5.	<i>Carlina vulgaris</i>	ნარისჯაგა	-	
6.	<i>Merendera sp.</i>	ენძელა	-	
7.	<i>Galium verum</i>	მინდვრისნემსა	-	
8.	<i>Trifolium arvense</i>	სამყურა	-	
9.	<i>Taraxacum officinale</i>	ბაბუაწვერა	-	
10.	<i>Urtica dioica</i>	ჭინჭარი	-	
11.	<i>Lamium album</i>	ჭინჭრის დედა	-	
12.	<i>Plantago major</i>	მრავალძარღვა	-	
13.	<i>Tussilago farfara</i>	ვირისტერფა	-	

ატმოსფერული ჰაერი

დაგეგმილი საქმიანობის შედეგად ატმოსფერულ ჰაერში არ ხდება არავითარი გაფრქვევა რომელმაც შეიძლება გამოიწვიოს ატმოსფერული ჰაერის დაბინძურება.

სამუშაოების დროს გარემოზე უარყოფითი ზემოქმედების ფაქტორებიდან შეიძლება აღვნიშნოთ სამშენებლო ტექნიკის გამონაბოლქვით გამოწვეული ატმოსფერული ჰაერის დაბინძურება, რომელიც იქნება უმნიშვნელო და დროებითი ხასიათის.

ხმაური

გარემოს ხმაურით დაბინძურება მოსალოდნელია მხოლოდ მშენებლობის ეტაპზე - სატრანსპორტო საშუალებების მოძრაობით გამოწვეული. თუმცა აღნიშნული ზემოქმედებას აქვს დროებითი ხასიათი, რადგან სამუშაოები განხორციელდება შემჭიდროვებულ ვადებში.

შპს „გრინ სტეფს“

კუმულაციური ზემოქმედება

როგორც საპროექტო ტერიტორიაზე, ასევე მის სიახლოვეს არ არის მიმდინარე ან დაგეგმილი რაიმე პროექტი, რამაც შესაძლოა კუმულაციური ზემოქმედება მოახდინოს აღნიშნულ პროექტზე.

ზემოქმედება კულტურულ და არქეოლოგიურ ძეგლებზე

რეგიონი ტურისტულად ნაკლებად დატვირთულია, კულტურული და არქეოლოგიური ღირსშესანიშნაობები საპროექტო ტერიტორიის ზონაში არ ხვდება რაც გამორიცხავს ისტორიულ-კულტურულ ძეგლებზე ზეგავლენას.

ნარჩენების წარმოქმნა

საქმიანობის შედეგად არ წარმოიქმნება არანაირი სახის ნარჩენი, მათ შორის ადგილი არ აქვს საყოფაცხოვრებო ნარჩენის წარმოქმნას.

დასკვნა

დაგეგმილი საქმიანობის მასშტაბების და არსებული ფონური მდგომარეობის გათვალისწინებით შეიძლება ითქვას, დაგეგმილი საქმიანობის განხორციელებისთვის ადგილის ანთროპოგენული დატვირთვიდან გამომდინარე მნიშვნელოვანი შემარბილებელი ღონისძიებების გატარება საჭირო არ იქნება.

შერჩეულ ტერიტორიაზე არ გამოვლენილა სენსიტიური ჰაბიტატები ან საქართველოს წითელი ნუსხით დაცული რომელიმე სახეობა.

პროექტის განხორციელება არ საჭიროებს დამატებითი გზების მშენებლობას და გამოყენებული იქნება არსებული გზები.

დაგეგმილი საქმიანობის პროცესში მომსახურე პერსონალის და სხვა ადამიანებზე, მათ ჯანმრთელობასა და უსაფრთხოებაზე უარყოფითი ზემოქმედება მოსალოდნელი არ არის.

შპს „გგ კომპანის“ საქმიანობა დადებითად აისახება სოციალურ გარემოზე, დასაქმდება ადგილობრივი მოსახლეობა რაც მათ ეკონომიკურ სარგებელს მოუტანს.

შპს „გგ კომპანის“ სასოფლო-სამეურნეო საქმიანობის შედეგად სახელმწიფო ბიუჯეტში გადაიხდის მასზე დაკისრებულ გადასახადებს.

შპს „გრინ სტეფს“

სკრინინგის ანგარიშში წარმოდგენილი გარემოებებიდან გამომდინარე - პროექტით გათვალისწინებულ სამუშაოებს არ აქვს მნიშვნელოვანი ზემოქმედება გარემოს რომელიმე კომპონენტზე.

საერთო ჯამში საპროექტო ტერიტორიაზე ზემოქმედების მასშტაბი შეიძლება შეფასდეს როგორც დაბალი მნიშვნელობის მქონე.

სკრინინგის ანგარიშში შემუშავებულია საკონსულტაციო კომპანია „გრინ სტეფს“-ის მიერ.

01.04.2021

დირექტორი

დიანა ბერია

A handwritten signature in blue ink, appearing to read "D. Beria".