

შპს „ბლექსი ვეისტ მენეჯმენტი“ (ს/ნ 415089291) „ნარჩენების აღდგენის, ნარჩენების განთავსების (ინსინერაციის) და 10 ტონაზე მეტი სახიფათო ნარჩენების დროებითი დასაწყობების ობიექტი“-ზე გაცემული 2-508 გარემოსდაცვითი გადაწყვეტილების ექსპლუატაციის ცვლილების (წყლის გამწმენდი აუზის და სალექარის მოწყობა-ექსპლუატაცია) სკრინინგის პროექტი

პროექტის განმახორციელებელი და შემსრულებელი

შპს „ბლექსი ვეისტ მენეჯმენტი“

ქ. თბილისი

2021 წელი

ძირითადი მონაცემები ობიექტის საქმიანობის შესახებ

საწარმოს დასახელება:	შპს „ბლექსი ვეისტ მენჯემენტი“
საწარმოს მისამართი: იურიდიული მისამართი: საიდენტიფიკაციო კოდი: საკადასტრო კოდი: GPS კოორდინატები:	ხობის მუნიციპალიტეტი. სოფელი ხორგა. ქ. ფოთი. თ. დავითაიას ქუჩა # 102 ს/ნ 415089291 45.16.23.463 (საკადასტრო კოდი გაყოფამდე 45.16.23.197) 1. X=234350.66; Y=4682025.44; 2. X=234400.84; Y=4681998.59; 3. X=234371.84; Y=4681940.73; 4. X=234316.60; Y=4681956.47.
საწარმოს ხელმძღვანელის/ დირექტორის სახელი და გვარი: ტელეფონი: ელ-ფოსტა:	იური შონია 555541954 Shivaki85@mail.ru
გარემოსდაცვითი მმართველის სახელი და გვარი: ტელეფონი: ელ-ფოსტა:	ზურაბ ტიბუა 577774077 z.tibua@gmail.com
მანძილი საწარმოდან უახლოეს მოსახლემდე	800 მეტრი
დაშორება საირიგაციო არხიდან	40 მეტრი
ეკონომიკური საქმიანობის სახე	ნარჩენების აღდგენისა და სახიფათო ნარჩენების დამუშავების ობიექტი

შესავალი

საქართველოს გარემოს დაცვისა და სოფლის მეურნეობის სამინისტროს მიერ შპს „ბლექსი ვეისტ მენეჯმენტი“ (ყოფილი შპს „ბლექსი 2013“) (ხობის მუნიციპალიტეტი, სოფელ ხორგაში) ნარჩენების აღდგენის, ნარჩენების განთავსების (ინსინერაციის) და 10 ტონაზე მეტი სახიფათო ნარჩენების დროებითი დასაწყობების ობიექტის მოწყობასა და ექსპლუატაციაზე გაცემულია 2017 წლის #69 ეკოლოგიური დასკვნა. ასევე, საქართველოს გარემოს დაცვისა და სოფლის მეურნეობის მინისტრის 2019 წლის 10 ივნისის #2-508 ბრძანებით გაცემულია გარემოსდაცვითი გადაწყვეტილება.

სკრინინგის ანგარიშის საკანონმდებლო საფუძველი

წინამდებარე სკრინინგის ანგარიში შემუშავებულია გარემოსდაცვითი შეფასების კოდექსის მე-5 მუხლის 12-ე ნაწილის „გარემოსდაცვითი გადაწყვეტილებით გათვალისწინებული საქმიანობის საწარმოო ტექნოლოგიის განსხვავებული ტექნოლოგიით შეცვლა ან/და ექსპლუატაციის პირობების შეცვლა, მათ შორის, წარმადობის გაზრდა, ამ კოდექსით განსაზღვრული სკრინინგის პროცედურისადმი დაქვემდებარებულ საქმიანობად მიიჩნევა“ და მე-7 მუხლის მე-6 ნაწილის მოთხოვნების შესაბამისად.

საქმიანობის განხორციელების ადგილი

შპს „ბლექსი ვეისტ მენეჯმენტი“ საქმიანობას ახორციელებს ხობის მუნიციპალიტეტში, სოფელ ხორგაში.

საწარმო ობიექტი მდებარეობს კომპანიის საკუთრებაში არსებულ არასასოფლო-სამეურნეო დანიშნულების მიწის ნაკვეთზე. ნაკვეთის საკადასტრო კოდი 45.16.23.463.

უახლოესი საცხოვრებელი სახლი მდებარეობს ობიექტიდან 800 მეტრის დაშორებით, ხოლო 630 მეტრში მდებარეობს მიტოვებული ფარდულის ტიპის ნაგებობა.

საქმიანობის აღწერა

როგორც ზემოთ იქნა აღნიშნული, შპს „ბლექსი ვეისტ მენეჯმენტს“ სამინისტროდან მიღებული აქვს ნარჩენების აღდგენის, 10 ტონაზე მეტი სახიფათო ნარჩენების დროებითი დასაწყობების და ნარჩენების ინსინერაციის ნებართვა.

საწარმოს ინსინერატორი აღჭურვილია სველი წმენდის ფილტრით, რომელიც აუცილებელია ნარჩენების წვის შედეგად წარმოქმნილი აირების შემადგენლობაში არსებული სახიფათო კომპონენტების მავნე ზემოქმედების თავიდან ასარიდებლად ან დასაშვებ ნორმამდე შესამცირებლად (ეკოლოგიური ექსპერტიზის დასკვნა №69, 2017 წ.). სველი ფილტრი უზრუნველყოფს წარმოქმნილი კვამლის გათავისუფლებას მცირე ზომის შეწონილი ნაწილაკებისა და აიროვანი დამაბინძურებელი ნივთიერებებისაგან. აღნიშნულ საკანში მოხვედრილი კვამლი ცივდება სპეციალური ხსნარის (PH 9-10) გამოყენებით. სისტემა მუშაობს ჩაკეტილ ციკლში.

იმისათვის, რომ შემცირდეს ტექნოლოგიური პროცესის შედეგად წარმოქმნილი აირების ტემპერატურა და აცილებული იქნას მაღალტემპერატურული აირების მავნე ზემოქმედება კვამლის გამწოვზე და ფილტრზე, ტექნოლოგიურ ციკლში გათვალისწინებულია სპეციალიზირებული თბოგადამცემი. ამ სისტემით, გახურებული აირების ტემპერატურა 980 C^o-დან ეცემა დაახლოებით 200 C^o -ზე (გაციების სისტემის გამოსასვლელთან).

გარემოსდაცვითი მაღალი სტანდარტების მიღწევის უზრუნველყოფის მიზნით კომპანიამ მიიღო გადაწყვეტილება, რომ საწარმოო პროცესის მიმდინარეობისას დამატებით გაწმინდოს სველი წმენდის ფილტრიდან და თბოგამცველი კამერიდან გამომავალი წყლები. კერძოდ, მოეწყოს სალექარი და წყლის გამწმენდი აუზი, სადაც განხორციელდება ტექნოლოგიურ ციკლში გამოყენებული წყლის დამატებითი გაწმენდა, ხოლო შემდგომ, გასუფთავებული წყლის ისევ იმავე ციკლში დაბრუნება.

კერძოდ, სველი წმენდის ფილტრიდან ჩამომავალი წყალი ხვდება სალექარში და იქიდან მილების საშუალებით გადაედინება წლის გამწმენდ აუზში, რომელიც წარმოადგენს 3 კამერიან კონსტრუქციას. გამწმენდ აუზში ასევე ჩაედინება თბოგამცველიდან გამომავალი წყალი, სადაც გრავიტაციის (თვითდალექვის) მეშვეობით მოხდება წყლების დამატებითი წმენდა და გაწმენდილი წყალი მილების საშუალებით დაბრუნდება ტექნოლოგიურ ციკლში.

დაგროვების შესაბამისად, სალექარსა და გამწმენდ ნაგებობაში აკუმულირებული ლექი (მაქს. 20 კგ/წ კოდი 19 08 13*) იქნება ამოღებული და ისინირებული საწარმოს საკუთრებაში არსებულ ინსინერატორში.

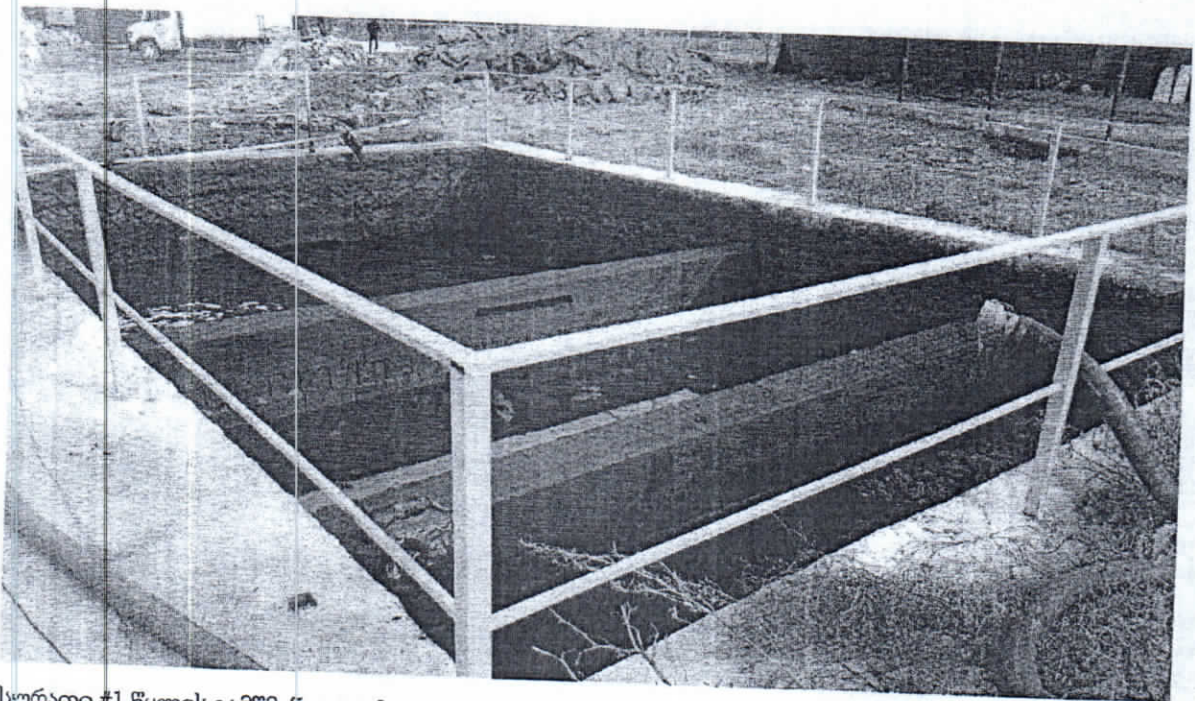
ორივე ობიექტი წარმოადგენს ბეტონის კონსტრუქციას, ქვემოთ მოცემულია მათი პარამეტრები და სურათები.

გამწმენდი აუზის პარამეტრები

სიგრძე: 10 მ.

სიგანე: 6 მ.

სიღმე: 5 მ.



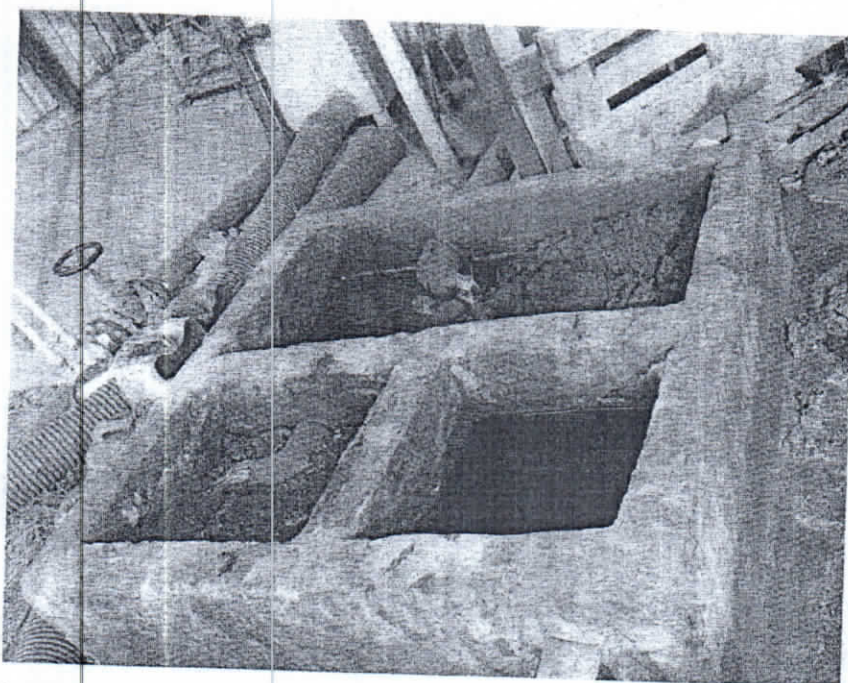
სურათი #1 წყლის გამწმენდი აუზი

სალექარის პარამეტრები

სიგრძე: 1.5 მ

სიგანე: 1.45 მ

სიღმე: 77 სმ.



სურათი #2. სალექარი

გარემოზე ზემოქმედება

ზემოაღნიშნულ პროცესში ატმოსფერულ ჰაერში მავნე ნივთიერებების გაფრქვევა მოსალოდნელი არ არის. ასევე, მოსალოდნელი არ არის გრუნტის დაბინძურება და მასშტაბური ავარიების რისკი.

წყლის დამატებითი გამწმენდი ობიექტები (სალექარი და აუზი) დახურული სისტემით უზრუნველყოფს ტექნოლოგიური ციკლის ფუნქციონირებას. წყლის ჩაშვება ზედაპირული წყლების ობიექტებში მოსალოდნელი არ არის.

იმის გათვალისწინებით, რომ საპროექტო ტერიტორიაზე შპს „ბლექსი ვეისტ მენეჯმენტი“ საქართველოს გარემოს დაცვისა და სოფლის მეურნეობის მინისტრის 2019 წლის 10 ივნისს N2-508 ბრძანების საფუძველზე უკვე ახორციელებს შესაბამის საქმიანობას, შესაბამისად, დაგეგმილი ცვლილებით ზემოქმედება როგორც ბიომრავალფეროვნებაზე, ასევე ვიზუალურ, ლანდშაფტურ და გეოლოგიურ გარემოზე მოსალოდნელი არაა.

ვინაიდან, საწარმოო ტერიტორიის მიმდებარედ არ მდებარეობს დაცული ტერიტორიები და კულტურული მემკვიდრეობის ძეგლები, აქედან გამომდინარე მოსალოდნელი არ არის მათზე ზემოქმედებაც.