



საქართველოს რეგიონული განვითარებისა და ინფრასტრუქტურის
სამინისტროს საავტომობილო გზების დეპარტამენტი

შიდასახელმწიფოებრივი მნიშვნელობის (შ-39) წნორი
დედოფლისწყარო-ქვემო ქედის საავტომობილო გზის კმ 2 (კმ
1+400)-ზე არსებულ არხზე ახალი სახიდე გადასასვლელის
მშენებლობის და ექსპლუატაციის პროექტის

სკოპინგის ანგარიში

შემსრულებელი:
შპს „კავტრანსპროექტი“

თბილისი 2021

სარჩევი

1 შესავალი	3
1.1 დოკუმენტის მომზადების საკანონმდებლო საფუძველი	3
2. სახიდე გადასასვლელის არსებული მდგომარეობა	4
2.1 ზოგადი აღწერა და საპროექტო გადაწყვეტილება	6
2.2 მშენებლობის ორგანიზება	7
2.3 მხარის მოკლე სოციალურ - ეკონომიკური დახასიათება	14
2.4 საპროექტო ალტერნატივები	15
2.5 სამშენებლო ბანაკი და სანაყაროები	18
2.6 წყალმომარაგება-წყალარინება	20
2.7 გზის მოწყობის სამუშაოები	20
3 ზოგადი ინფორმაცია გარემოზე შესაძლო ზემოქმედების და მისი სახეების შესახებ	21
3.1 ემისიები ატმოსფეროში, ხმაური და ვიბრაცია	22
3.2 გეოლოგიურ გარემოზე ზემოქმედება	23
3.3 წყლის გარემოზე ზემოქმედება	25
3.4 ზემოქმედება ნიადაგზე, დაბინძურების რისკები	27
3.5 ზემოქმედება ბუნებრივ გარემოზე	29
3.6 ვიზუალურ-ლანდშაფტური ცვლილება	32
3.7 ნარჩენები	32
3.8 ზემოქმედება სოციალურ-ეკონომიკურ გარემოზე	32
3.9 საგზაო ნიშნები, მონიშვნა, მოძრაობის უსაფრთხოების ღონისძიებანი და გზის სხვა კუთვნილებანი	32
3.10 ადამიანის ჯანმრთელობა და უსაფრთხოება	33
3.11 დასაქმება	33
3.12 ისტორიულ-არქეოლოგიურ ძეგლებზე ზემოქმედების რისკები	34
3.13 კუმულაციური ზემოქმედება	34
3.14 ნარჩენი ზემოქმედება	35
3.15 დაცულ ტერიტორიებზე ზემოქმედების რისკები	36
3.16 ინფორმაციას შესაძლო ტრანსსასაზღვრო ზემოქმედების შესახებ	36
4 გზმ-ის ანგარიშის მომზადებისთვის საჭირო მეთოდების შესახებ	38
5 გარემოსდაცვითი მენეჯმენტის და შერბილების ღონისძიებების წინასწარი მონახაზი	38
5.1 გარემოსდაცვითი მართვის გეგმა - მშენებლობის ორგანიზაციის დაგეგმარების ეტაპი	46
5.2 გარემოსდაცვითი მართვის გეგმა - მშენებლობის ეტაპი	47
5.3 გარემოსდაცვითი მართვის გეგმა - ექსპლუატაციის ეტაპი	54

დანართი 1 ჰიდროლოგიური ანგარიში

1 შესავალი

წინამდებარე დოკუმენტი წარმოადგენს შიდასახელმწიფოებრივი მნიშვნელობის (შ-39) წნორი-დედოფლისწყარო-ქვემო ქედის საავტომობილო გზის კმ 2 (კმ 1+400)-ზე, არსებულ არხზე სახიდე გადასასვლელის ნაცვლად ახალი სახიდე გადასასვლელის მშენებლობის სკოპინგის ანგარიშს, რომელიც დამუშავებულია შპს „კავტრანსპროექტი“-ს მიერ შპს „სახარია“-სა და საქართველოს საავტომობილო გზების დეპარტამენტთან 29.10.2020 წელს გაფორმებული ე.ტ. #127-20 ხელშეკრულების საფუძველზე.

შიდასახელმწიფოებრივი მნიშვნელობის წნორი-დედოფლისწყარო-ქვემო ქედის საავტომობილო გზა მდებარეობს კახეთის მხარეში. გზა გადის სიღნაღის და დედოფლისწყაროს მუნიციპალიტეტებზე და აკავშირებს მუნიციპალიტეტებს და მათ სოფლებს, როგორც ერთმანეთთან, ასევე საერთაშორისო მნიშვნელობის თბილისი-ბაკურციხე-ლაგოდეხის საავტომობილო გზასთან. საავტომობილო გზა იწყება სოფ. წნორიდან და მთავრდება დედოფლისწყაროს მუნიციპალიტეტის სოფ. ქვემო ქედში. სოფ. ქვემო ქედი მდებარეობს საქართველო-აზერბაიჯანის საზღვართან, რაც გზის მნიშვნელობას კიდევ უფრო ზრდის. საპროექტო გზის ძირითადი ნაწილი გადის დაუსახლებელ ტერიტორიაზე. საავტომობილო გზა გადის უშუალოდ ექვს დასახლებულ პუნქტზე, მათ შორის ხუთი სოფელია და ერთი ქალაქი.

არსებული ხიდის გამოკვლევის პროცესში შესრულებული კვლევის შედეგების მიხედვით გამოვლინდა მთელი რიგი დეფექტები და დაზიანებები, კერძოდ:

- ხიდზე არ არის წყლის მოცილების სისტემა. წვიმის დროს სავალ ნაწილზე გროვდება წყალი;
- ხიდს არ გააჩნია მოაჯირები;
- ხიდზე არ არის მოწყობილი სადეფორმაციო ნაკერის კონსტრუქცია;
- სანაპირო ბურჯების კონსტრუქციებს აღენიშნებათ ბეტონის გამოტუტვა-გამოფიტვისა და წყლის ჩამონადენის კვალი, ამასთან კონსტრუქციების ზედაპირი უსწორმასწოროა;
- ბეტონის დამცავი ფენის გამოტუტვა-გამოფიტვისა და წყლის ჩამონადენის კვალი აღენიშნება შუალედი ბურჯის ტანს, ხოლო საძირკვლის ბეტონი ძლიერ გამოფიტულია და იშლება;
- გამოფიტული და დაზიანებულია (ბზარებისა და ცივი ნაკერის გახსნის სახით) ორივე სანაპიროზე არსებული ყრილის დამჭერი ოთხივე საყრდენ-სარეგულაციო კედლის ბეტონი.

გამოკვლევის პროცესში შესრულებული კვლევის შედეგების მიხედვით, ხიდის საერთო მდგომარეობიდან გამომდინარე მიღებული იქნა გადაწყვეტილება ახალი ხიდის მშენებლობის შესახებ.

აღნიშნულის გათვალისწინებით დაიგეგმა შიდასახელმწიფოებრივი მნიშვნელობის (შ-39) წნორი-დედოფლისწყარო-ქვემო ქედის საავტომობილო გზის კმ 2 (კმ 1+400)-ზე არსებულ არხზე არსებული სახიდე გადასასვლელის ნაცვლად ახალი სახიდე გადასასვლელის სამშენებლო სამუშაოები.

1.1 დოკუმენტის მომზადების საკანონმდებლო საფუძველი

წინამდებარე სკოპინგის ანგარიში მომზადებულია საქართველოს კანონის „გარემოსდაცვითი შეფასების კოდექსის“ მოთხოვნებიდან გამომდინარე, კერძოდ:

კოდექსის მე-5 მუხლის 1-ლი პუნქტის შესაბამისად გზშ-ს ექვემდებარება კოდექსის I დანართით გათვალისწინებული საქმიანობები, მათ შორის საერთაშორისო ან შიდასახელმწიფოებრივი მნიშვნელობის საავტომობილო გზაზე განთავსებული გვირაბის ან/და ხიდის მშენებლობა. აქედან გამომდინარე სახიდე გადასასვლელის მშენებლობის პროექტი სკრინინგის პროცედურის გარეშე ექვემდებარება გზშ-ს და იგი შეიძლება განხორციელდეს მხოლოდ გარემოსდაცვითი გადაწყვეტილების მიღების შემდეგ.

კოდექსის მე-6 მუხლის შესაბამისად გზმ-ს ერთერთი ეტაპია სკოპინგის პროცედურა, რომელიც განსაზღვრავს გზმ-ისთვის მოსაპოვებელი და შესასწავლი ინფორმაციის ჩამონათვალს და ამ ინფორმაციის გზმ-ის ანგარიშში ასახვის საშუალებებს. აღნიშნული პროცედურის საფუძველზე მზადდება წინასწარი დოკუმენტი (სკოპინგის ანგარიში), რომლის საფუძველზედაც სამინისტრო გასცემს სკოპინგის დასკვნას. საქმიანობის განმახორციელებელი ვალდებულია საქმიანობის დაგეგმვის შედეგების დაგვარად ადრეულ ეტაპზე სამინისტროს წარუდგინოს სკოპინგის განცხადება სკოპინგის ანგარიშთან ერთად.

კოდექსის ზემოაღნიშნული მოთხოვნებიდან გამომდინარე მომზადებულია სკოპინგის ანგარიში, რომელიც კოდექსის მე-8 მუხლის შესაბამისად მოიცავს შემდეგ ინფორმაციას:

- დაგეგმილი საქმიანობის მოკლე აღწერას, მათ შორის: ინფორმაცია საქმიანობის განხორციელების ადგილის შესახებ, ობიექტის საპროექტო მახასიათებლები, ოპერირების პროცესის პრინციპები და სხვ;
- დაგეგმილის საქმიანობის და მისი განხორციელების ადგილის ალტერნატიული ვარიანტების აღწერას;
- ზოგად ინფორმაციას გარემოზე შესაძლო ზემოქმედების და მისი სახეების შესახებ, რომლებიც შესწავლილი იქნება გზმ-ის პროცესში;
- ზოგად ინფორმაციას იმ ღონისძიებების შესახებ, რომლებიც გათვალისწინებული იქნება გარემოზე მნიშვნელოვანი უარყოფითი ზემოქმედების თავიდან აცილებისათვის, შემცირებისათვის ან/და შერბილებისათვის;
- ინფორმაციას ჩასატარებელი კვლევებისა და გზმ-ის ანგარიშის მომზადებისთვის საჭირო მეთოდების შესახებ.

სკოპინგის ანგარიშის შესწავლის საფუძველზე სამინისტრო გასცემს სკოპინგის დასკვნას, რომლითაც განისაზღვრება გზმ-ის ანგარიშის მომზადებისთვის საჭირო კვლევების, მოსაპოვებელი და შესასწავლი ინფორმაციის ჩამონათვალი. სკოპინგის დასკვნის გათვალისწინება სავალდებულოა გზმ-ის ანგარიშის მომზადებისას.

აღნიშნული გათვალისწინებით, საქართველოს საავტომობილო გზების დეპარტამენტის დაკვეთით კონცეპტუალური პროექტის შესადგენად უცხოურ საწარმოს ფილიალს “სს ინსტიტუტი იგ3 სააქციო საზოგადოება სამოქალაქო მშენებლობისა და განვითარების საკითხებში” ს მიერ დამუშავდა კონცეპტუალური პროექტი და სკოპინგის ანგარიში, რომლის საფუძველზეც შიდასახელმწიფოებრივი მნიშვნელობის (შ-39) წნორი-დედოფლისწყარო-ქვემო ქედის საავტომობილო გზის კმ 2 (კმ 1+400)-ზე, არსებულ არხზე ახალი სახიდე გადასასვლელის მშენებლობის პროექტზე, საქართველოს გარემოს დაცვისა და სოფლის მეურნეობის სამინისტროს მიერ 2019 წლის 2 თებერვალს გაცემულია N25 სკოპინგის დასკვნა .

„გარემოსდაცვითი შეფასების კოდექსის“ მე-9 მუხლის მე-7 ნაწილის თანახმად, თუ საქმიანობის განმახორციელებელი სკოპინგის დასკვნის დამტკიცებიდან 2 წლის ვადაში ვერ მიიღებს გარემოსდაცვით გადაწყვეტილებას ამ კოდექსით გათვალისწინებული პროცედურების შესაბამისად, სკოპინგის დასკვნის დამტკიცების შესახებ მინისტრის ინდივიდუალური ადმინისტრაციულ-სამართლებრივი აქტი ძალადაკარგულად ცხადდება.

შესაბამისად საავტომობილო გზების დეპარტამენტმა უზრუნველყო საავტომობილო ხიდის მშენებლობისათვის ახალი სკოპინგის ანგარიშის მომზადება სკოპინგის დასკვნის მისაღებად.

2. სახიდე გადასასვლელის არსებული მდგომარეობა

შიდასახელმწიფოებრივი მნიშვნელობის წნორი-დედოფლისწყარო-ქვემო ქედის საავტომობილო გზა მე-2 კმ-ზე (1+400-ზე) კვეთს ქვემო ალაზნის სარწყავი სისტემის მაგისტრალურ არხს. არხის მშენებლობა დამთავრდა 1933 წელს. არხის საანგარიშო გამტარობა 18მ³/წმ, რომელიც ამჟამად არ არის მიღწეული. არხი რწყავს თელავის, სიღნაღის, გურჯაანის და დედოფლისწყაროს მუნიციპალიტეტის მიწებს, საერთო ჯამში 35 ათ. ჰა. არსებული არხის განივი კვეთი ტრაპეციული ფორმისაა. საპროექტო უბნის ფარგლებში არხი არის გრუნტის, მოპირკეთების გარეშე. არსებული

ხიდის ფარგლებში არხის სიმაღლე 2,2 მ-დან 2,5 მ-მდე მერყეობს. საპროექტო უბანზე არხის თავის სიგანე იცვლება 10,0 მ-დან - 11,0მ-მდე.

ქვემო ალაზნის სარწყავი სისტემის მაგისტრალურ არხს ექსპლოატაციას უწევს შპს „საქართველოს მელიორაცია“.

საავტომობილო გზა გეგმაში კვეთს სარწყავ არხს სწორი მონაკვეთით და გადაკვეთის კუთხე შეადგენს 71°-ს.

არსებული სახიდე გადასასვლელი წარმოადგენს რკინაბეტონის ხიდს სქემით 6,0+6,0+6,0მ. ხიდის საერთო სიგრძე შეადგენს 19.5მ. ხიდის გაბარიტია 12,8+2×0,5მ. არსებული ხიდი გეგმაში განლაგებულია სწორ მონაკვეთზე და კვეთს არხს 71° კუთხით. არსებული სახიდე გადასასვლელის გრძივი ქანობი შეადგენს 1.5%. ხიდი აგებულია გასული საუკუნის 50-იან წლებში, რომელიც გაგანიერდა გასული საუკუნის 80-იან წლებში. მალის ნაშენის განივი კვეთი შედგენილია რკინაბეტონის ანაკრები და მონოლითური ფილებისაგან. ანაკრები ფილები სტატიკური სქემით შეადგენენ ჭრილკოჭოვანი სისტემის მალის ნაშენს, ხოლო მონოლითური ფილები უჭრკოჭავანს. არსებული ბურჯები მასიური მონოლითური რკინაბეტონის კონსტრუქციისაა და ისინი მოწყობილია უშუალოდ არხში.

როგორც ზემოთ იყო აღნიშნული სახიდე გადასასვლელის გამოკვლევის დროს დადგინა, რომ არსებული სახიდე გადასასვლელის მალის ნაშენის მზიდუნარიანობა ვერ აკმაყოფილებს მოქმედი ნორმებით გათვალისწინებულ მოთხოვნებს. შესაბამისად საჭირო არსებული ხიდის დემონტაჟი და ახლი ხიდის აშენება არსებულ ღერძზე.



სურათი№1_ არსებული ხიდი



სურათი №2_ არსებული ხიდი

2.1 საპროექტო გადაწყვეტილება

საავტომობილო გზის რკინაბეტონის კონსტრუქციის საპროექტო ხიდი ერთმალიანია, სქემით $1 \times 18.0\text{მ}$. ხიდის საპროექტო სიგრძე $L=25,1\text{მ}$, სავალი ნაწილის გაბარიტული სიგანე $G=8.0\text{მ}$, ტროტუარების სიგანე $T=1.0\text{მ}$, მალის ნაშენის მთლიანი სიგანე $B=11.1\text{მ}$. ხიდი გეგმაში დაპროექტებულია სწორზე, ფასადში $1,72\%$ ქანობზე დახრით დედოფლისწყაროს მხარეს.

საპროექტო ხიდის აქვს ორი სანაპირო ბურჯი.

მალის ნაშენი რკინაბეტონის ანაკრებ მონოლითური კონსტრუქციისაა. იგი შედგენილია რკინაბეტონის წიბოვანი კოჭებისაგან. კოჭების რაოდენობა მალის ნაშენში - 6 ც. კოჭების ღერძებს შორის მანძილი მალის ნაშენის განივად 1.7მ .

მალის ნაშენის თვალამრიდები - ცვლადი სიგანის მონოლითური კონსტრუქციისაა, არმირებული ბეტონის. მისი სიმაღლეა 0.75მ , ფუძეში სიგანეა 0.4მ . თვალამრიდის ბეტონის კლასია B25 F200 W6.

მალის ნაშენის ჰიდროიზოლაცია - მემბრანული 5.0მმ სისქის.

ასფალტბეტონი - ორფენიანი ($0,03+0,04\text{მ}$) საერთო სისქით 0.07მ .

მალის ნაშენის მოაჯირები - 1.1მ სიმაღლის, გამჭოლი ინდივიდუალური კონსტრუქციის, შედგენილი შედუღების ნაკერებით დაკავშირებული ფოლადის პროფილირებული მილებით.

მალის ნაშენის წყალმომცილებელი სისტემა: სავალი ნაწილის რ.ბ. ფილის კიდეში დატანებული თუჯის კონსტრუქციის ხუფები მასზე მიმაგრებული 150.0მმ დიამეტრის პოლიეთილენის მილებით.

სადეფორმაციო ნაკერი - ტიპიური კონსტრუქციის.

კოჭების საყრდენი ნაწილები: სეისმური იზოლატორი, არმირებული რეზინის- $\nu=0.8\text{მპა}$ დინამიკური ძვრის მოდულით, საყრდენი ნაწილის მიმაგრება მალის ნაშენზე და ბურჯის რიგელზე გათვალისწინებულია ფოლადის ფურცლოვანი ფილითა და საანკერო ჭანჭიკებით.

საპროექტო ხიდის რკინაბეტონის კონსტრუქციის სანაპირო ბურჯები კონსტრუქციული თვალსაზრისით ერთნაირია და შედგება მონოლითური რიგელის, საკარადე კედლის, ფრთებისა და ხიმინჯოვანი საძირკვლისაგან. სანაპირო ბურჯის რიგელის ზომად ხიდის განივად მიღებულია 11.1მ, განივი კვეთის ზომებად 1.7×1.2მ. ორივე რიგელზე გათვალისწინებულია რკინაბეტონის საყრდენი ბალიშებისა (6 ცალი თითო ბურჯზე) და ანტისეისმური ტუმბოების მოწყობა. (2-2 ცალი თითოეულ ბურჯზე). რიგელის კონსტრუქციის ბეტონის კლასად მიღებულია B25 F200 W6. მისი არმირება გათვალისწინებულია A500 კლასის არმატურის სხვადასხვა დიამეტრის გრძივი მუშა ღეროებითა და საკიდებით.

სანაპირო ბურჯების საკარადე კედლის სიმაღლე ცვლადია: სავალი ნაწილის ღერძზე მისი სიმაღლე უდიდესია და მიღებულია 1.3მ-ის ტოლი, ხოლო კიდებზე-1.2მ. კედლების სისქედ რიგელის ზედაპირის დონეზე მიღებულია 0.5მ. კედლებზე მისასვლელი ყრილის მხარეს გათვალისწინებულია 0.3მ სიგანის შენაჭერების მოწყობა რ.ბ. გადასასვლელი ფილის დაყრდნობის მიზნით. საკარადე კედლების ბეტონის კლასად მიღებულია B25 F200 W6. კედლების არმირებისათვის გათვალისწინებულია A500 კლასის არმატურის სხვადასხვა დიამეტრის ღეროები.

სანაპირო ბურჯის ფრთებს ფასაში ტრაპეციის მოხაზულობა აქვს. ფრთების ბეტონის კლასად მიღებულია B25 F200 W6, არმირება გათვალისწინებულია A500 კლასის არმატურის სხვადასხვა დიამეტრის ღეროებით.

სანაპირო ბურჯების ფრთებზე და საკარადე კედლის კიდებზე გათვალისწინებულია ცვლადი განივი კვეთის რკინაბეტონის პარაპეტების მოწყობა. პარაპეტის ბეტონის კლასად მიღებულია B25 F200 W6, არმირებისათვის აქაც გათვალისწინებულია A500 კლასის არმატურა მცირე დიამეტრის ღეროებით.

საპროექტო ხიდის ორივე სანაპირო ბურჯის დაყრდნობა გათვალისწინებულია 1.2მ დიამეტრისა და 10.0მ სიგრძის რკინაბეტონის 3 ცალ ნაბურღნატენ ხიმინჯზე. ხიმინჯის ბეტონის კლასად მიღებულია B25 F200 W6, არმირება გათვალისწინებულია A500 კლასის არმატურის სხვადასხვა დიამეტრის ღეროებით.

ხიდის მისასვლელი ყრილების კონუსების დაცვა გათვალისწინებულია რენო ლეიბებით.

მისასვლელი გზები

ხიდთან მისასვლელები დაპროექტდნენ ორზოლიანი მოძრაობისთვის. მიღებული გზის სამოძრაო ზოლის სიგანე შეადგენს 3.5 მ. ორი ზოლის შემთვევაში სავალი ნაწილის სიგანეა დაახლოებით 7,0 - მ. სავალი ნაწილის ორვე მხარეს გათვალისწინებულია დაახლოებით 1,0 მ – იანი სიგანის გვერდულების მოწყობა.

გზის საპროექტო მონაკვეთის ვაკისის მთლიანი სიგანე შეადგენს დაახლოებით 9,0 მ. ხიდთან მისასვლელი გზების ჯამური სიგრძეა დაახლოებით 215 მ.

2.2 მშენებლობის ორგანიზება.

სამშენებლო სამუშაოების მიმდინარეობის დროს პროექტით გათვალისწინებულია არსებული ხიდის დემონტაჟი და ახალი ხიდის მშენებლობა არსებული ხიდის ღერძზე.

მშენებლობა გათვალისწინებულია გზაზე მოძრაობის შეუწყვეტლად.

მერე ეტაპზე ხორციელდება არსებული ხიდის დემონტაჟი შემდეგ მოსამზადებელი და დაკვალვითი სამუშაოები.

მესამე ეტაპზე მიმდინარეობს ბურჯების მშენებლობა. ბურჯების ასაშენებლად საჭირო ბეტონის შემოზიდვა გათვალისწინებულია უახლოესი ქარხნიდან. ბურჯების მშენებლობის პარალელურად ხორციელდება რკ. ბეტონის კოჭების შემოზიდვა სპეციალური კოჭმზიდებით და დასაწყობება მიმდებარე ტერიტორიაზე ხის უჯრედებზე.

მეოთხე ეტაპზე ეწყობა ხიდის სავალი ნაწილი, მოაჯირები, თვალამრიდები და სხვა. მშებებლობის დასრულების შემდეგ მოძრაობა გადმოერთვება ახალ სახიდე გადასასვლელზე

დროებითი გზა.

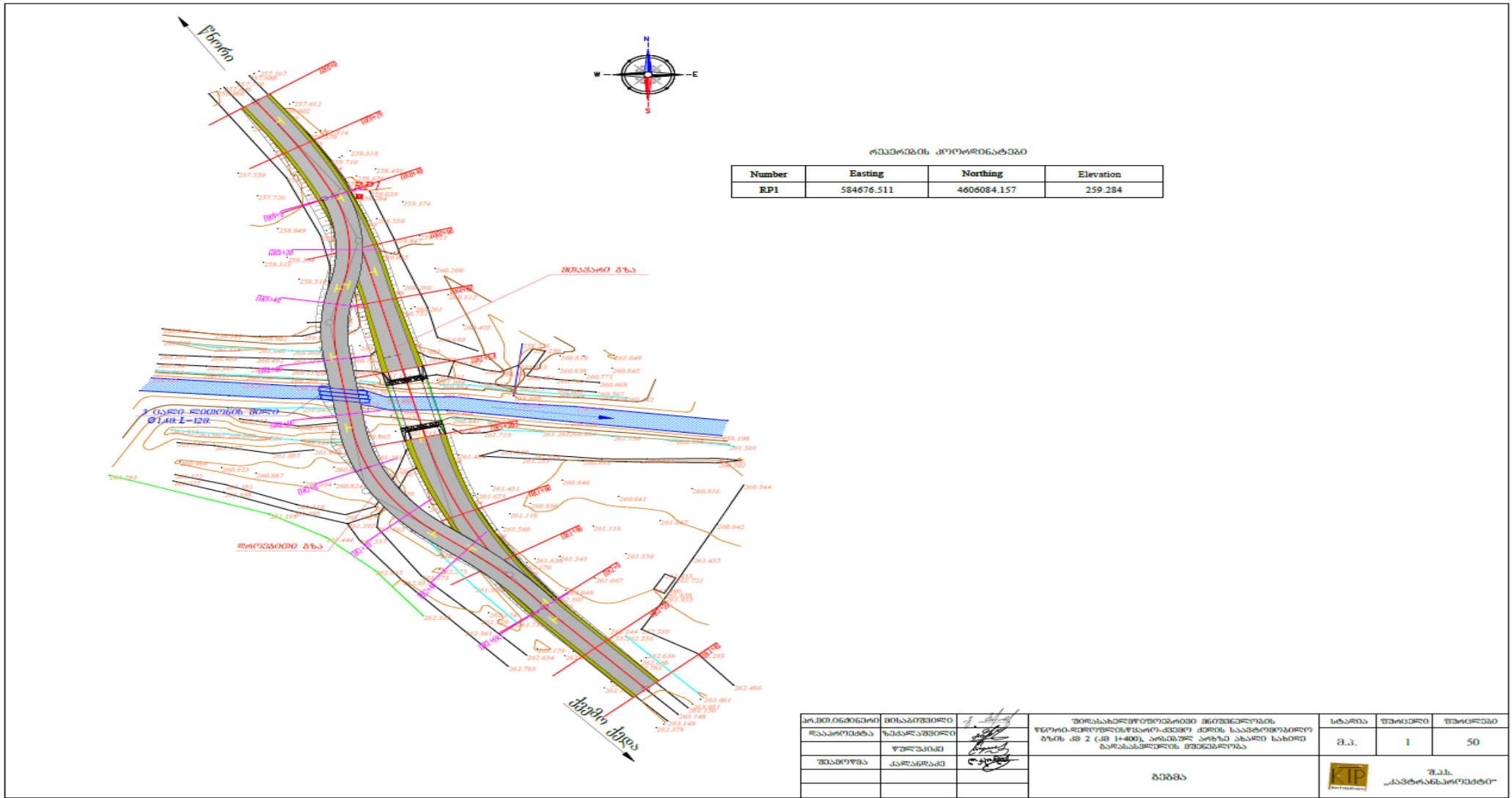
იმის გათვალისწინებით, რომ საპროექტო ღერძი ემთხვევა არსებული ხიდის ღერძს, მშენებლობის პერიოდში მოძარობის გადართვა გათვალისწინებულია არსებული ხიდის სიახლოვეს მოწყობილ დროებით გზაზე რომელიც იფუნქციონირებს სამშენებლო სამუშაოების მთელი პერიოდის განამვლობაში.

დროებითი გზა ეწყობა არსებული ხიდის ზედა მხარეს საშუალოდ 20 მეტრის დაშორებით. დროებითი გზის საერთო სიგრძე იქნება 170 მეტრი, სიგანე 7 მეტრი.

მდინარეზე მოეწყობა დროებით ლითონის 3 მილი დიამეტრი 1400მმ, თითოეულის სიგრძე შეადგენს 12 მეტრს. სამუშაოების დასრულების შემდეგ, ხდება მათი დემონტაჟი და საწყობდება გზის მოვლა-შენახვის სამუშაოებზე პასუხისმგებელი კომპანიის საქმიან ეზოში.

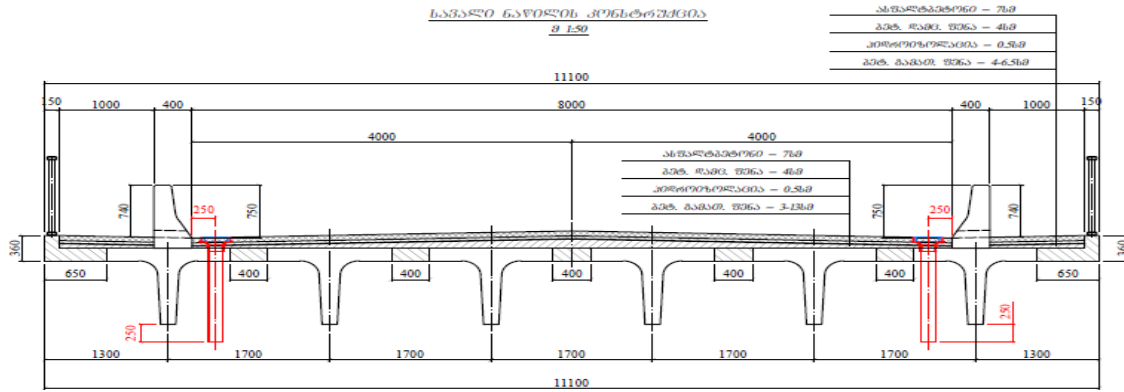
დროებითი გზა იქნება ქვიშა-ხრემოვანი მასალით მოწყობილი 20 სანტიმეტრის სისქის სავალი ნაწილით.

ნახაზი №1 _საპროექტო ხიდის სიტუაციური გეგმა



პრ.მომ.გეგმვის დაამუშავდა	მონაგებობის ხელმძღვანელი		შოსახანდაშენების სამსახურის ფეოტი-მშენებლის/შპს-ის/სსიპ-ის საპროექტო შემსრულებელი (სპ 11-400), პრემიუმ კატეგორიის სპეციალისტი	სტადია	ფურცელი	ფურცლები
შეამოწმა	კარგადამ			მ.კ.	1	50
			გეგმა		"ს.ს. „საპროექტო-გეგმვა“	

ნახაზი №- სავალი ნაწილის კონსტრუქცია



აბსოლუტური მნიშვნელობა

აბსოლუტური მნიშვნელობა	7.8 მ
პიკეტაჟი მნიშვნელობა	4.8 მ
პროექციური მნიშვნელობა	0.5 მ
პიკეტაჟი მნიშვნელობა	4.6 მ

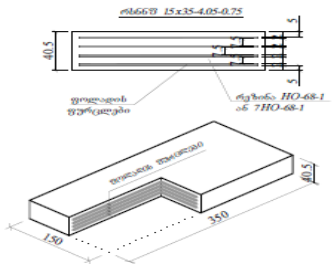
აბსოლუტური მნიშვნელობა

აბსოლუტური მნიშვნელობა	7.8 მ
პიკეტაჟი მნიშვნელობა	4.8 მ
პროექციური მნიშვნელობა	0.5 მ
პიკეტაჟი მნიშვნელობა	3.2 მ

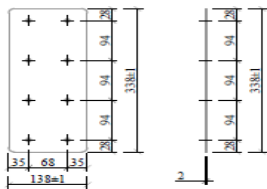
სავალი ნაწილის კონსტრუქციის მონტაჟის ცხრილი

№	ელემენტის დასახელება	გამზ.	რაოდენობა	შენიშვნა
1	2	3	4	5
2	ბეტონის გამბანარბეული ფენა სახელ ნაწილზე	მ ³	12.4	B30F200W6
3	ბეტონის გამბანარბეული ფენა ტროტუარებზე	მ ³	2.3	
4	სიდროზოვლაცია სახელ ნაწილზე	მ ²	152.0	B30F200W6
5	სიდროზოვლაცია ტროტუარებზე	მ ²	38.0	
6	ბეტონის დამცავი ფენა სახელ ნაწილზე	მ ³	6.1	B30F200W6
7	ბეტონის დამცავი ფენა ტროტუარებზე	მ ³	1.9	
8	სიდროზოვლაცია სახელ ნაწილზე	მ ²	152.0	B30F200W6
9	სიდროზოვლაცია ტროტუარებზე	მ ²	38.0	
10	რკინბეტონის თვალმწიფი	გრმ.მ ³	38.0 / 9.5	B30F200W6

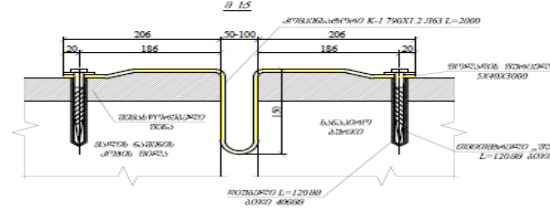
სავალი ნაწილის კონსტრუქცია 15x35-4.05-0.75



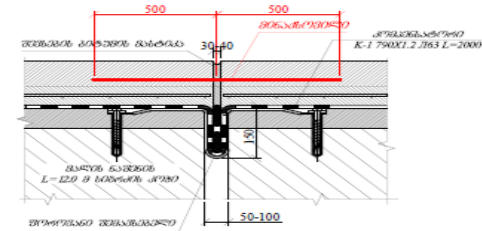
შოკის მუხრე



სავალი ნაწილის მონტაჟის მონტაჟი



სავალი ნაწილის მონტაჟის მონტაჟი



სავალი ნაწილის კონსტრუქცია 15x35-4.05-0.75 ტიპის ბრუნავალი ნაწილის მონტაჟი

სავალი ნაწილის მონტაჟის მონტაჟი	სავალი ნაწილის მონტაჟი	სავალი ნაწილის მონტაჟი	სავალი ნაწილის მონტაჟი
4	2.2	2.9	5.1



№	ელემენტის დასახელება	1 ც-ის წონა კგ	რაოდ. ნივთი	საერთო წონა კგ
1	2	3	4	5
1	სავალი ნაწილის მონტაჟი	54.2	10	542.0

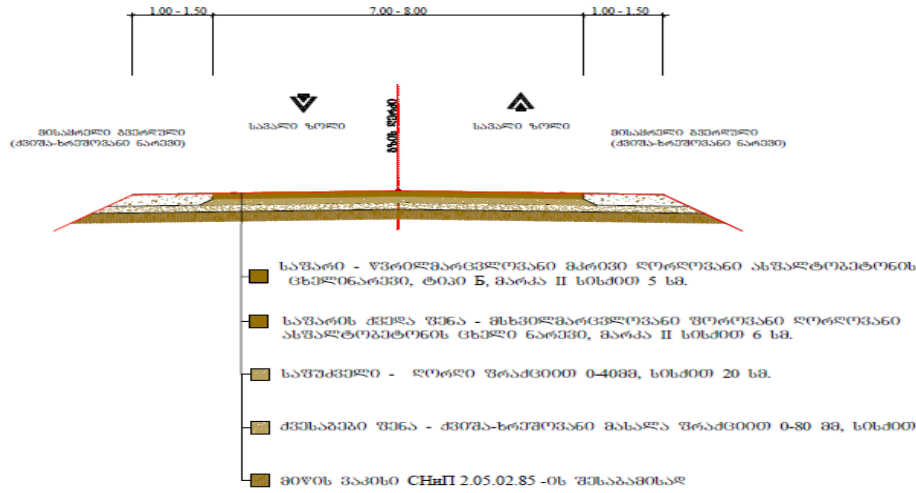
შეგნივნილი


1. ნახაზი №- სავალი ნაწილის კონსტრუქცია

სავალი ნაწილის კონსტრუქცია	შეამუშავა	ამოწმდა	შეამუშავა	ამოწმდა	შეამუშავა	ამოწმდა	შეამუშავა	ამოწმდა

ნახაზი № - საგზაო სამოსის კონსტრუქცია

საგზაო სამოსის კონსტრუქცია



<p>გორაკანის რაიონის საგზაო სამოსის კონსტრუქცია</p>			 შპს "კავთარასპროექტი"	ფურც. 33
მოსამზადებელი ბუნებრივი საშალი	შუახრეული შუამოწმის	მ. ვალუაძე ბ. მოსაბეზიანი		

2.3 მხარის მოკლე სოციალურ - ეკონომიკური დახასიათება

კახეთის მხარე რვა ადმინისტრაციული ერთეულისგან შედგება. მათი უმეტესობა (ახმეტის, თელავის, ყვარლის, გურჯაანის, ლაგოდეხის) შიდა კახეთში მდებარეობს. საგარეჯოს მუნიციპალიტეტი და გურჯაანის მუნიციპალიტეტის ნაწილი გარე კახეთს მიეკუთვნება. სიღნაღის და დედოფლისწყაროს მუნიციპალიტეტები კახეთის ცალკე კუთხეს – ქიზიყს შეადგენს. მხარეში 9 ქალაქია და 276 სოფელი. მხარის ადმინისტრაციული ცენტრია თელავი. კახეთში მთლიანი მოსახლეობის 48% – ს (199 700 ადამიანი) სამუშაო ძალას წარმოადგენს, აქედან უმუშევარია 13 100 ადამიანი (6.5%), ხოლო აქტიური მოსახლეობის ყველაზე დიდი ნაწილის 71% – ს (142 400 ადამიანი) თვითდასაქმებულები წარმოადგენენ, რომელთა შემოსავლებიც არასტაბილურია, ძირითადად სეზონურობის გამო. კახეთში მოსახლეობა ძირითადად დასაქმებულია სახელმწიფოს მიერ განხორციელებულ ინფრასტრუქტურულ პროექტებში, როგორც არის მშენებლობა, რეაბილიტაცია – რეკონსტრუქცია, გზების მშენებლობა, მათი მოვლა – შენახვა, სარწყავი სისტემების მშენებლობა – რეაბილიტაცია და ა.შ. სამუშაო ძალაზე მოთხოვნაც ამ მიმართულებით არის, რაც იმას ნიშნავს, რომ ინფრასტრუქტურის განვითარება მნიშვნელოვანია კახეთის მხარისთვის.

ინფრასტრუქტურის გასაუმჯობესებლად კახეთის მხარეში სამუშაოების ნაწილი უკვე ჩატარებულია, მათ შორის აღსაღნიშნავია ქ. სიღნაღის და ქ. თელავის რეაბილიტაცია. შიდა და სახელმწიფოებრივი მნიშვნელობის გზებზე ჩასატარებული სამუშაოები, აგრეთვე ნაგავსაყრელების რეაბილიტაცია ცენტრალური ბიუჯეტიდან ფინანსდება, ადგილობრივი მნიშვნელობის და სოფლის გზები კი ადგილობრივი ბიუჯეტიდან. განათების და სოფლის წყალმომარაგების პროექტების დაფინანსების წყაროა ადგილობრივი ბიუჯეტი. ელექტროფიკაცია, ქალაქების წყალმომარაგება, გაზიფიცირება, კავშირგაბმულობა და საზოგადოებრივი ტრანსპორტი მთლიანად კერძო სექტორს ეკუთვნის. რეგიონში საზოგადოებრივ ტრანსპორტს კერძო სამარშრუტო ტაქსები და მსუბუქი ავტომანქანები წარმოადგენენ. საზოგადოებრივი და საკუთარი ტრანსპორტი უზრუნველყოფს მხარის შიგნით და მუნიციპალიტეტებს შორის მოსახლების მიმოსვლას.

სიღნაღის მუნიციპალიტეტი. ფართობი – 297 800 კმ². სიღნაღის მუნიციპალიტეტის მოსახლეობა შეადგენს 29948 კაცს. მუნიციპალიტეტში 19 დასახლებაა, მათ შორის 2 ქალაქი და 19 სოფელი. ქალაქების მოსახლეობა შეადგენს 8 200 კაცს. სოფლად დასახლებულია 35 600 კაცი. სიღნაღის მუნიციპალიტეტის შემოსავლების ძირითადი წყაროებია: სოფლის მეურნეობა, მცირე ბიზნესი და საბიუჯეტო ორგანიზაციები. მუნიციპალიტეტის ეკონომიკური განვითარების გეგმის ძირითადი მიმართულება ტურიზმია. მუნიციპალიტეტში განვითარებულია მევენახეობა, მეცხოველეობა, მეფრინველეობა და სხვა. მუნიციპალიტეტში არის რამოდენიმე ღვინის ქარხანა. სასოფლო – სამეურნეო სავარგულებს უკავია 90 000 ჰა, აქედან სახნავ – სათესია 40 000 ჰა, ხოლო 50 000 ჰა საძოვრებია. მუნიციპალიტეტში ბოლო დროს განხორციელდა სხვადასხვა სახის

ინფრასტრუქტურული პროექტები. გაიწმინდა და მოეწყო წყლის სათავე – ნაგებობები, არხები, მოეწყო ჭაბურღილები, რეაბილიტირებულია გზები. რეაბილიტირებულია საბავშვო ბაღები. სოფელ ჯუგაანში აშენდა ახალი სკოლა. მიმდინარეობს გაზიფიკაცია საოფლებში. საზღვრისპირა სოფელ ერისიმედში ჩატარდა მდინარე ბელექანჩაის ნაპირსამაგრი სამუშაოები. მუნიციპალიტეტის სოფლებში და ქალაქებში შესრულდა და მიმდინარეობს კეთილმოწყობის სამუშაოები (გარე განათების მოწყობა, სპორტული მოედნები, სკვერები და სხვა). ინფრასტრუქტურული პროექტების მნიშვნელოვან ნაწილს შეასგენს გზების რეაბილიტაცია.

ეკონომიკა კახეთის მხარეს ეკონომიკური თვალაზრისით დიდი პოტენციალი აქვს. პერსპექტიულ მიმართულებებს წარმოადგენს ტურიზმი, სოფლის მეურნეობა და მრეწველობა. კახეთის მხარის ეკონომიკური განვითარების მნიშვნელოვანი წინაპირობაა განვითარებული და უსაფრთხო სატრანსპორტო ინფრასტრუქტურა, კერძოდ საავტომობილო გზების ქსელი. შიდასახელმწიფოებრივი მნიშვნელობის წნორი – დედოფლისწყარო – ქვემო ქედის

საავტომობილო გზის კმ 2 (1+400) – ზე არსებულ არხზე ახალი ხიდის მშენებლობას მნიშვნელოვანი როლი ეკისრება, როგორც მუნიციპალიტეტების განვითარებისთვის, აგრეთვე მთლიანად მხარისთვის და ქვეყნისთვის. აღნიშნული პროექტის განხორციელება შექმნის მუნიციპალიტეტების და მთლიანად მხარის მდგრადი განვითარების წინაპირობას.

2.4 საპროექტო ალტერნატივები

როგორც ზემოთ იყო აღნიშნული, ბოლო დროს ინტენსიურად მიმდინარეობს სატრანსპორტო ინფრასტრუქტურის მშენებლობა-რეაბილიტაცია. ამ პროცესში განსაკუთრებით მნიშვნელოვანია ისეთი ინფრასტრუქტურის ობიექტების სასწრაფო რეაბილიტაცია/მშენებლობა, რომლებიც საფრთხეს უქმნის მოსახლეობას.

იმის გათვალისწინებით, რომ საპროექტო ხიდი უნდა მოეწყოს არსებული ხიდის ნაცვლად, მარშრუტის ალტერნატიული ვარიანტებია არ არსებობს.

წინამდებარე დოკუმენტში განვიხილეთ, მხოლოდ არაქემდების და ახალი ხიდის მშენებლობის ალტერნატივა და კონსტრუქციული ვარიანტები.

ძირითადი ალტერნატივა

სახიდე გადასასვლელის მშენებლობისათვის საჭირო კვლევა-ძიების პროცესში შეკრებილ იქნა ყველა ის მონაცემი, რომელიც აუცილებელი იყო საპროექტო სამუშაოებისათვის. შესწავლილ იქნა ხიდური გადასასვლელის რაიონის, მდინარის რეჟიმი; ახლომდებარე სამშენებლო მასალების კარიერები; ფლორა, ფაუნა და სხვა.

აღნიშნულ კვლევებზე დაყრდნობით შერჩეულ იქნა ხიდის მშენებლობის ოპტიმალური ტერიტორია, რომელსაც ნაკლები დატვირთვა აქვს გარემოზე, შესაბამისად, ალტერნატივების შერჩევისას ხიდის განთავსების ტერიტორია შერჩეულ იქნა შემდეგი მოსაზრებების გათვალისწინებით, რომ სახიდე გადასასვლელი აშენდება უკვე არსებულ ხიდის ნაცვლად, ანუ არ ხდება ახალი ტერიტორიის ათვისება. აღნიშნული ვარიანტი ქვემოთ განიხილება როგორც ვარიანტი „A“

კონსტრუქცია „A“

საავტომობილო გზის რკინაბეტონის კონსტრუქციის საპროექტო ხიდი ერთმალიანია, სქემით 1x18.0მ. ხიდის საპროექტო სიგრძე $L=25,1\text{მ}$, სავალი ნაწილის გაბარიტული სიგანე $G=8.0\text{მ}$, ტროტუარების სიგანე $T=1.0\text{მ}$, მალის ნაშენის მთლიანი სიგანე $B=11.1\text{მ}$. ხიდი გეგმაში დაპროექტებულია სწორზე, ფასადში 1,72% ქანობზე დახრით დედოფლისწყაროს მხარეს.

საპროექტო ხიდის აქვს ორი სანაპირო ბურჯი.

მალის ნაშენი რკინაბეტონის ანაკრებ მონოლითური კონსტრუქციისაა. იგი შედგენილია რკინაბეტონის წიბოვანი კოჭებისაგან. კოჭების რაოდენობა მალის ნაშენში - 6 ც. კოჭების ღერძებს შორის მანძილი მალის ნაშენის განივად 1.7მ.

მალის ნაშენის თვალამრიდები - ცვლადი სიგანის მონოლითური კონსტრუქციისაა, არმირებული ბეტონის. მისი სიმაღლეა 0.75მ, ფუძეში სიგანეა 0.4მ. თვალამრიდის ბეტონის კლასია B25 F200 W6.

მალის ნაშენის ჰიდროიზოლაცია - მემბრანული 5.0მმ სისქის.

ასფალტბეტონი - ორფენიანი (0,03+0,04მ) საერთო სისქით 0.07მ.

მალის ნაშენის მოაჯირები - 1.1მ სიმაღლის, გამჭოლი ინდივიდუალური კონსტრუქციის, შედგენილი შედუღების ნაკერებით დაკავშირებული ფოლადის პროფილირებული მილებით.

მალის ნაშენის წყალმომცილებელი სისტემა: სავალი ნაწილის რ.ბ. ფილის კიდეში დატანებული თუჯის კონსტრუქციის ხუფები მასზე მიმაგრებული 150.0მმ დიამეტრის პოლიეთილენის მილებით.

სადეფორმაციო ნაკერი - ტიპიური კონსტრუქციის.

კოჭების საყრდენი ნაწილები: სეისმური იზოლატორი, არმირებული რეზინის- $\nu=0.8$ მპა დინამიკური ძვრის მოდულით, საყრდენი ნაწილის მიმაგრება მალის ნაშენზე და ბურჯის რიგელზე გათვალისწინებულია ფოლადის ფურცლოვანი ფილითა და საანკერო ჭანჭიკებით.

საპროექტო ხიდის რკინაბეტონის კონსტრუქციის სანაპირო ბურჯები კონსტრუქციული თვალსაზრისით ერთნაირია და შედგება მონოლითური რიგელის, საკარადე კედლის, ფრთებისა და ხიმინჯოვანი საძირკვლისაგან. სანაპირო ბურჯის რიგელის ზომად ხიდის განივად მიღებულია 11.1მ, განივი კვეთის ზომებად 1.7×1.2მ. ორივე რიგელზე გათვალისწინებულია რკინაბეტონის საყრდენი ბალიშებისა (6 ცალი თითო ბურჯზე) და ანტისეისმური ტუმბოების მოწყობა. (2-2 ცალი თითოეულ ბურჯზე). რიგელის კონსტრუქციის ბეტონის კლასად მიღებულია B25 F200 W6. მისი არმირება გათვალისწინებულია A500 კლასის არმატურის სხვადასხვა დიამეტრის გრძივი მუშა ღეროებითა და საკიდებით.

სანაპირო ბურჯების საკარადე კედლის სიმაღლე ცვლადია: სავალი ნაწილის ღერძზე მისი სიმაღლე უდიდესია და მიღებულია 1.3მ-ის ტოლი, ხოლო კიდებზე-1.2მ. კედლების სისქედ რიგელის ზედაპირის დონეზე მიღებულია 0.5მ. კედლებზე მისასვლელი ყრილის მხარეს გათვალისწინებულია 0.3მ სიგანის შენაჭერების მოწყობა რ.ბ. გადასასვლელი ფილის დაყრდნობის მიზნით. საკარადე კედლების ბეტონის კლასად მიღებულია B25 F200 W6. კედლების არმირებისათვის გათვალისწინებულია A500 კლასის არმატურის სხვადასხვა დიამეტრის ღეროები.

სანაპირო ბურჯის ფრთებს ფასაში ტრაპეციის მოხაზულობა აქვს. ფრთების ბეტონის კლასად მიღებულია B25 F200 W6, არმირება გათვალისწინებულია A500 კლასის არმატურის სხვადასხვა დიამეტრის ღეროებით.

სანაპირო ბურჯების ფრთებზე და საკარადე კედლის კიდებზე გათვალისწინებულია ცვლადი განივი კვეთის რკინაბეტონის პარაპეტების მოწყობა. პარაპეტის ბეტონის კლასად მიღებულია B25 F200 W6, არმირებისათვის აქაც გათვალისწინებულია A500 კლასის არმატურა მცირე დიამეტრის ღეროებით.

საპროექტო ხიდის ორივე სანაპირო ბურჯის დაყრდნობა გათვალისწინებულია 1.2მ დიამეტრისა და 10.0მ სიგრძის რკინაბეტონის 3 ცალ ნაბურღნატენ ხიმინჯზე. ხიმინჯის ბეტონის კლასად მიღებულია B25 F200 W6, არმირება გათვალისწინებულია A500 კლასის არმატურის სხვადასხვა დიამეტრის ღეროებით.

კონსტრუქცია „B“ -

საპროექტო ხიდი ერთ მალიანია, სქემით 1X18,0მ. ხიდის მთლიანი სიგრძეა 25,1მ. ხიდის გაბარიტია 8,0მ+2X1,0მ. სტატიკური სქემის მიხედვით ხიდის მალის ნაშენი ჭრილი სისტემის არის. ხიდი გეგმაში განლაგებულია გზის სწორ მონაკვეთზე და კვეთავს სარწყავ არხს 700 – ით . გრძივ პროფილზე ხიდის ქანობია 1,9%. ხიდის ბურჯებად მიღებულია მონოლითური რკინაბეტონის წოლანა ტიპის ბურჯები. თითვეული ბურჯი შედგება როსტერკისგან, საკარადე კედლისგან და ფრთებისგან. ბურჯები ეფუძნებიან ხიმინჯოვან საძირკვლებს. თითვეული ხიმინჯოვანი საძირკველი ეწყობა სამი ერთ რიგში განლაგებული ხიმინჯისგან, დიამეტრით 1,2მ და სიგრძით 10,8მ. ხიმინჯების ცენტრებს შორის მანძილი შეადგენს 4,0მ. ხიდის მალის ნაშენი შედგება კარკასული ტიპის, თ – ფორმის, ანაკრეფი კონსტრუქციის რკინაბეტონის კოჭებისგან, სიგრძით 18,0მ. კოჭების საანგარიშო სიგრძეა 17,4მ. მალის ნაშენის განივ კვეთში განლაგებულია 7 კოჭი, ბიჯით 1,65მ. ერთმანედთან კოჭები მონოლითდებიან გრძივი გამონოლითების ნაკერებით. ხიდის სავალი ნაწილის სიგანეა 8,0მ. სავალი ნაწილი შედგება ორი სამომრათო ზოლისგან, თითოეული სიგანით 3,5მ და უსაფრთხოების ზოლებისგან, სავალი ნაწილის ორივე მხარეს, თითოეული სიგანით 0,5მ. სავალი ნაწილის ორივე მხარეს გათვალისწინებულია 1,0მ – ანი სიგანის ტროტუარების მოწყობა. ტროტუარები სავალი ნაწილისგან გამოყოფილია ლითონის ზღუდარებით, სიმაღლით 0,75მ. ტროტუარებზე გათვალისწინებულია ლითონის მოაჯირების მოწყობა, სიმაღლით 1,1მ. ხიდის სავალი ნაწილის ფარგლებში გათვალისწინებულია

მონოლითური ბეტონით ორქანობიანი წყლის ასარინებელი სამკუთხედის მოწყობა, ქანობით 2,5%. სავლი ნაწილის სამოსად მიღებულია ორფენიანი ასფალტობეტონის საფარი, ჯამური სისქით 11სმ. ხიდზე გათვალისწინებულია წყლის არინება ორგანიზირებული წესით. მალის ნაშენზე ეწყობა წყალმიმღები ძაბრები. ძაბრებიდან მიღების საშუალებით წყალი გაედინება ხიდის მიმდებარედ მოწყობილ სპეციალურ სალექარებში. მალის ნაშენზე ეწყობა სადეფორმაცი ნაკერები. რადგან სახიდე გადასასვლელი ერთმალისა და ჭრილი სისტემის, სადეფორმაცი ნაკერები ეწყობა სანაპირო ბურჯებზე.

ტექნიკურ-ეკონომიური მაჩვენებლების გაანალიზების შედეგად უპირატესობა მიენიჭა კონსტრუქციულ ალტერნატივა ვარიანტ "A"-ს, როგორც გარემოს დაცვის კუთხით აგრეთვე ტექნიკურად უფრო სრულყოფილს.

არქმედების ალტერნატივა

შიდასახელმწიფოებრივი მნიშვნელობის წნორი-დედოფლისწყარო-ქვემო ქედის საავტომობილო გზა მდებარეობს კახეთის მხარეში. გზა გადის სიღნაღის და დედოფლისწყაროს მუნიციპალიტეტებზე და აკავშირებს მუნიციპალიტეტებს და მათ სოფლებს, როგორც ერთმანეთთან, ასევე საერთაშორისო მნიშვნელობის თბილისი-ბაკურციხე-ლაგოდეხის საავტომობილო გზასთან. საავტომობილო გზა იწყება სოფ. წნორიდან და მთავრდება დედოფლისწყაროს მუნიციპალიტეტის სოფ. ქვემო ქედში. სოფ. ქვემო ქედი მდებარეობს საქართველო-აზერბაიჯანის საზღვართან, რაც გზის მნიშვნელობას კიდევ უფრო ზრდის. საპროექტო გზის ძირითადი ნაწილი გადის დაუსახლებელ ტერიტორიაზე. საავტომობილო გზა გადის უშუალოდ ექვს დასახლებულ პუნქტზე, მათ შორის ხუთი სოფელია და ერთი ქალაქი.

თუ გავითვალისწინებთ წინამდებარე ანგარიშში მოყვანილ, ზემოქმედების თავიდან აცილების და შემარბილებელ ქმედებებს, ხიდის მშენებლობის სამუშაოთა შესრულების სპეციფიკიდან და სამუშაოთა მოცულობიდან გამომდინარე, ზოგადად, არ არის მოსალოდნელი გარემოზე რაიმე მნიშვნელოვანი უარყოფითი ზეგავლენის მოხდენა. აღნიშნული პროექტის განუხორციელებლობა კი საგრძნობ ზიანს მოუტანს სახელმწიფოს და ადგილობრივ მოსახლეობას ამჟამად არსებული სიტუაციის გამო. რადგან ხიდის გამოკვლევა გამოცდის დროს დადგინდა, რომ ხიდის გამოკვლევის პროცესში გამოვლინდა რომ არსებული ხიდის არცერთი პარამეტრი გაბარტი, მზიდუნარიანობა და ძირითადი მზიდი კონსტრუქციების სახეობები არ აკმაყოფილებს კაპიტალური ხიდებისადმი წაყენებულ მოქმედი ნორმებით გათვალისწინებულ მოთხოვნებს.

ხოლო ხიდის მშენებლობა ხელს შეუწყობს ადგილობრივი მოსახლეობის დასაქმებას, როგორც პირდაპირი (მშენებლობაზე დასაქმებული პერსონალის), ასევე არაპირდაპირი (ბიზნესის ხელშემწყობი საქმიანობის შედეგად ინფრასტრუქტურის განვითარება, დამსვენებლთა ზრდა, ახალი სამუშაო დაგილების შექმნა, რაც მოსახლეობის სოციალურ-ეკონომიკურ პირობებზე დადებითად აისახება) გზით.

აღნიშნული პროექტის რეალიზებით გადაიჭრება სატრანსპორტო, სოციალური და ეკონომიკური ამოცანები, კერძოდ:

- გაიზრდება სატრანსპორტო ინფრასტრუქტურის საიმედოობა
- უზრუნველყოფილი იქნება სატრანსპორტო მიმოსვლა და მობილობა
- საქართველოს საერთო სარგებლობის გზებზე ამაღლდება ტვირთების ბრუნვის საიმედოობა
- სატრანსპორტო ხარჯები ინფრასტრუქტურზე შემცირდება მოვლა – შენახვის
- ამაღლდება საგზაო მოძრაობის უსაფრთხოება.

ყოველივე ზემოთ აღნიშნულიდან გამომდინარე, არქმედების ალტერნატივა მიუღებლად იქნა ჩათვლილი.

2.5 სამშენებლო ბანაკი და სანაყაროები

დაგეგმილი საქმიანობის სპეციფიკის, შესასრულებელ სამუშაოთა მოცულობის და საქმიანობის განხორციელების რაიონის ფონური სოციალურ-ეკონომიკური მდგომარეობის გათვალისწინებით მძლავრი ინფრასტრუქტურის მქონე სამშენებლო ბანაკების მოწყობა საჭირო არ არის. საპროექტო ხიდან, არსებულ მისასვლელ გზასთან სიახლოვეს დროებით მოეწყობა საქმიანი ეზო. ხოლო პროექტზე მომუშავე მომსახურე პერსონალისათვის, საცხორებელ სახლად აგრეთვე ყოველდღიური საჭიროებისათვის (კვება, ტანსაცმლის გამოცვლა, ტუალეტი და ა.შ) მშენებელი კომპანიის მიერ კერძო მესაკუთრისაგან დაქირავებული იქნება საცხოვრებელი სახლი.

როგორც ზემოთ იქნა აღნიშნულ სამშენებლო სამუშაოების წარმოებისათვის გათვალისწინებულია მხოლოდ სამშენებლო მოედნის მოწყობა მექანიზმებით გასაჩერებელი ადგილით.

სამშენებლო მოედნის მოსაწყობად საჭირო ნაგებობები და კონტეინერები.

- სადარაჯო ჯიხური_1ც.
- სასაწყობე კონტეინერი_1ც.
- საოფისე კონტეინერი _1ც.
- გასახდელი კონტეინერი-1 ც
- ბიოტუალეტი 2 ცალი

დაგეგმილი პროექტისათვის გათვალისწინებული არ არის გარემოზე ზემოქმედების ისეთი წყაროების მოწყობა, როგორებიცაა ბეტონის ან ასფალტბეტონის საამქრო და სხვ.

სამშენებლო მასალების, კონსტრუქციების, ტექნოლოგიური პროცესისათვის საჭირო ნივთებს შემოტანილი იქნება მზა სახით.

სამშენებლო მოედნის ტერიტორიაზე ინერტული მასალების სამსხვრევ-დამხარისხებელი საამქროს მოწყობა დაგეგმილი არ არის. ინერტული მასალები და ასფელტ-ბეტონი მზა სახით შემოტანილი იქნება რეგიონში არსებული სხვა იურიდიული პირების საამქროებიდან, რომლებსაც ექნებათ შესაბამისი ლიცენზია ბუნებრივი რესურსებით სარგებლობასთან დაკავშირებით.

სამშენებლო მოედნის კოორდინატები		
Number	Easting	Northing
1	584655.4093	4605984.8001
2	584675.4051	4605984.3870
3	584675.1985	4605974.3892
4	584655.2028	4605974.8023

სამშენებლო ბანაკის გენ-გეგმა

სამშენებლო ბანაკის გენ-გეგმა

1. სადარაჯო-საკონტროლო ჯიხური 8მ²;
2. სასაწყობე კონტეინერი 30მ²;
3. საოფისე კონტეინერი 12მ²;
4. ბიო ტუალეტი 5მ²;
5. გასახდელი კონტეინერი 8მ²;
6. მიწის ნაყოფიერი ფენის დასაწყობება

სამშენებლო მოედნის გეგმა

2.6 წყალმომარაგება-წყალარინება

სამშენებლო სამუშაოების შესრულების პროცესში წყალი გამოყენებული იქნება სასმელი დანიშნულებით. როგორც უკვე ავლინებთ მშენებლობისთვის საჭირო ასფალტბეტონის ნარევი შემოტანილი იქნება რეგიონში არსებული სხვადასხვა საწარმოებიდან. შესაბამისად ბეტონის დასამზადებლად წყლის გამოყენება საჭირო არ არის.

სასმელად შესაძლებელია ბუტილირებული წყლების გამოყენება. როგორ ზემოთ იყო აღნიშნული პროექტის სპეციფიკიდან გამომდინარე დამოუკიდებელი სამშენებლო ბანაკის ან/და საცხოვრებელი კონტეინერების მოწყობა საჭირო არ არის. აღნიშნულს განაპირობებს სამშენებლო სამუშაოების მოკლე პერიოდი, საჭირო სამშენებლო მასალების მცირე რაოდენობა და დასაქმებული პერსონალის სიმცირე, რომელთაგანაც უმეტესობა ადგილობრივი მაცხოვრებელი იქნება.

სამუშაოების შესრულების პროცესში გამოყენებული სასმელ-სამეურნეო დანიშნულების წყლის რაოდენობა დამოკიდებულია სამუშაოებზე დასაქმებული პერსონალის რაოდენობაზე. წყლის ხარჯი იანგარიშება სამშენებლო ნორმებისა და წესების „შენობების შიდა წყალსადენი და კანალიზაცია“ – СНиП 2.04.01-85 მიხედვით და ერთ მუშაზე თითო ცვლაში შეადგენს 25 ლ-ს.

სამშენებლო სამუშაოებზე დასაქმებული პერსონალის რაოდენობა იქნება დაახლოებით 15 ადამიანი. თუ გავითვალისწინებთ, რომ სამუშაოს რეჟიმი იქნება ერთცვლიანი, ხოლო წელიწადში სამუშაო დღეების რაოდენობა 180 დღე, სასმელ-სამეურნეო დანიშნულების წყლის ხარჯი იქნება:

$$15 \times 25 = 375 \text{ ლ/დღ. ანუ } 375 \times 180 = 67\,500 \text{ ლ/წელ.}$$

სამეურნეო-ფეკალური ჩამდინარე წყლების რაოდენობის მიახლოებითი რაოდენობის გაანგარიშება ხდება გამოყენებული სასმელ-სამეურნეო წყლის 5-10%-იანი დანაკარგის გათვალისწინებით.

სამშენებლო ბაზაზე დაიდგმევა 2 ბიო-ტუალეტი, სამეურნეო-ფეკალური ჩამდინარე წყლების რაოდენობის მიახლოებითი რაოდენობის გაანგარიშება ხდება გამოყენებული სასმელ-სამეურნეო წყლის 5-10%-იანი დანაკარგის გათვალისწინებით. სამეურნეო წყლების შესაგროვებლად მოეწყობა საასენიზაციო ორმო 20მ³ ტევადობის და დაცლა მოხდება საასენიზაციო მანქანის საშუალებით, რომელიც წყლებს გაიტანს და ჩაუშვებს ადგილობრივი მუნიციპალიტეტის საკანალიზაციო სისტემაში, ადგილობრივ მუნიციპალურ სამსახურთან შეთანხმებით. ბიო-ტუალეტის ავზის მოცულობა არის 220 ლ. დაცლა მოხდება კვირაში ორჯერ.

3 ზოგადი ინფორმაცია გარემოზე შესაძლო ზემოქმედების და მისი სახეების შესახებ

პროექტი განხორციელების სხვადასხვა ეტაპზე გავლენას მოახდენს ბუნებრივ და სოციალურ გარემოზე. სკოპინგის ანგარიშში მოცემულია მოსალოდნელი ზემოქმედებების მოკლე აღწერა. ზემოქმედებების დეტალური შესწავლა მოხდება გზშ-ის ფარგლებში. ზემოქმედების შესამცირებლად რეკომენდებული ღონისძიებები წარმოდგენილი იქნება გარემოსდაცვით და სოციალურ მენეჯმენტის და მონიტორინგის გეგმაში, რომელიც დეტალური გზშ-ს ნაწილს წარმოადგენს.

მოსამზადებელ, მშენებლობის და ექსპლოატაციის ეტაპებზე მოსალოდნელი და გარემოზე ზემოქმედების შეფასებისას დეტალურად შესწავლილი იქნება შემდეგი საკითხები.

- ატმოსფერულ ჰაერში მავნე ნივთიერებების გაფრქვევა
- ხმაური და ვიბრაცია

- გეოლოგიურ გარემოზე ზემოქმედება
- წყლის გარემოზე ზემოქმედების რისკები
- ზემოქმედება ნიადაგზე, დაბინძურების რისკები
- ზემოქმედება მცენარეულ საფარზე და ცხოველთა სახეობებზე
- ვიზუალურ-ლანდშაფტური ცვლილება
- ზემოქმედება სოციალურ-ეკონომიკურ გარემოზე
- ისტორიულ-არქეოლოგიური ძეგლებზე ზემოქმედების რისკები

ამ ეტაპზე მოპოვებული ინფორმაციის საფუძველზე განხილულია პროექტის განხორციელებით მოსალოდნელი გარემოზე ზემოქმედების შემდეგი სახეები:

მოსალოდნელი ზემოქმედება	მშენებლობის ეტაპი	ექსპლუატაციის ეტაპი
• დაცულ ტერიტორიაზე ზემოქმედების რისკები	-	-
• ტრანსსასაზღვრო ზემოქმედების რისკები	-	-
• ატმოსფერულ ჰაერში მავნე ნივთიერებების გაფრქვევა	+	-
• ხმაური და ვიბრაცია	+	-
• გეოლოგიურ გარემოზე ზემოქმედება	+	-
• წყლის გარემოზე ზემოქმედების რისკები	+	-
• ზემოქმედება ნიადაგზე, დაბინძურების რისკები	+	-
• ზემოქმედება მცენარეულ საფარზე და ცხოველთა სახეობებზე	+	-
• ვიზუალურ-ლანდშაფტური ცვლილება	+	-
• ზემოქმედება სოციალურ-ეკონომიკურ გარემოზე	-	-
• ისტორიულ-არქეოლოგიური ძეგლებზე ზემოქმედების რისკები	-	-

3.1 ემისიები ატმოსფეროში, ხმაური და ვიბრაცია

მიწის სამუშაოების, ტექნიკის/სატრანსპორტო საშუალებების გადაადგილების და მუშაობისას ადგილი ექნება ხმაურის, ვიბრაციის და ატმოსფერულ ჰაერში მტვრის და წვის პროდუქტების გავრცელებას.

მშენებლობის ეტაპზე ზემოქმედების შემცირება და კონტროლი შესაძლებელი იქნება სამუშაოს სწორი დაგეგმვის და შემარბილებელი ღონისძიებების გატარებით. რაც სხვა ქმედებებთან ერთად გულისხმობს:

ვიბრაციის დონის შესამცირებლად, საჭიროების შემთხვევაში, შესაძლებელია თხრილების მოწყობა წყაროს და რეცეპტორს შორის. მოსახლეობის უკმაყოფილების/პრობლემების ასაცილებლად, იმ უბნებზე, სადაც სავარაუდოდ ვიბრაცია შეიძლება ყურადსაღები იყოს, სამუშაოს დაწყებამდე საჭირო იქნება ზემოქმედების ზონაში არსებული საკუთრების/სახლების დათვალიერება არსებული მდგომარეობის დასაფიქსირებლად. (მშენებელი კონტრაქტორის მიერ შესასრულებელი სამუშაო) ხმაურთან, ვიბრაციასთან, ემისებთან და სხვა საკითხებთან დაკავშირებული პრობლემების დროული დაფიქსირების და შესაძლებლობის დაგვარად რეაგირებისთვის მოსახლეობა ინფორმირებული იქნება ე.წ. გასაჩივრების მექანიზმის შესახებ, რომლის საშუალებითაც მას შესაძლებლობა ექნება აცნობოს მშენებელს/პროექტის განმახორციელებელს პრობლემის შესახებ და 'მიიღოს' შესაბამისი რეაგირება.

წინასწარი შეფასებით, მოსამზადებელ და მშენებლობის ეტაპზე ზემოქმედება ლოკალური, მოკლევადიანი და მცირე/საშუალო სიდიდის იქნება (ადგილმდებარეობის მიხედვით).

სახიდე გადასასვლელის ექსპლოატაციისას ზემოქმედება გამოწვეული იქნება სატრანსპორტო ნაკადით.

პროექტისას მხედველობაში იქნა მიღებული კლიმატის ცვლილების გავლენა საპროექტო ინფრასტრუქტურაზე. საკითხი შესაძლებლობის დაგვარად უფრო დეტალურად იქნება განხილული გზმ-ს ანგარიშში.

ზემოქმედების წყაროები, ზემოქმედების დახასიათება და გზმ-ს ეტაპზე ჩასატარებელი სამუშაო
წინასამშენებლო და სამშენებლო სამუშაოების ეტაპზე, ტექნიკის/სატრანსპორტო საშუალებების გადაადგილების და მუშაობისას ადგილი ექნება ატმოსფერულ ჰაერში მტვრის და წვის პროდუქტების გავრცელებას.

ექსპლოატაციის ეტაპზე ჰაერის ხარისხზე ზემოქმედების წყარო გზაზე მოძრავი ტრანსპორტი იქნება. ჰაერის ხარისხზე ზემოქმედება ასევე მოხდება გზის და ინფრასტრუქტურის შეკეთებისას. ტექნომსახურება-რემონტის დროს ზემოქმედების ხასიათი მშენებლობის ეტაპზე მოსალოდნელის ანალოგიური იქნება, ზემოქმედების ხანგრძლივობა და სიდიდე დამოკიდებული იქნება ჩასატარებელი სამუშაოს ტიპზე, უბნის ადგილმდებარეობაზე, სამუშაოს წარმოების მეთოდზე და ხანგრძლივობაზე.

გზმ-ს ანგარიშის ეტაპზე სამშენებლო სამუშაოების წარმოებისას მოსალოდნელი ემისიები (მტვერი, გამონახობა) შეფასდება სენსიტიურ რეცეპტორებზე ზემოქმედების თვალსაზრისით.

დაშვებული სიდიდეების გადაჭარბების შემთხვევაში, შემუშავდება ზემოქმედების შემცირების ღონისძიებები. ყველა შემთხვევაში, სამშენებლო ემისიების შესამცირებლად გამოყენებული იქნება სტანდარტული საუკეთესო პრაქტიკის მიდგომა და ჰაერის ხარისხის მონიტორინგი.

შემარბილებელი ღონისძიებების მონახაზი

მოსამზადებელ და მშენებლობის ეტაპზე ზემოქმედების შემცირება/კონტროლი შესაძლებელი იქნება სამუშაოს სწორი დაგეგმვის და ისეთი შემარბილებელი ღონისძიებების გატარებით, როგორცაა:

- სატრანსპორტო საშუალებების ტექნიკური გამართულობის კონტროლი;
- მასალის ტრანსპორტირებისას და დასახლებული უბნების მახლობლად/ დასახლებულ ზონაში გადაადგილების ოპტიმალური სიჩქარეების დაცვა;
- ჩართული ძრავით ტექნიკის 'უსაქმოდ' დატოვების აკრძალვა;
- ნაყოფიერი ნიადაგის, გრუნტის და ფხვიერი მასალის გაფანტვისგან დაცვა;
- ფხვიერო ტვირთების გადატანისას - ტვირთის გადახურვა (გაფანტვისგან დასაცავად);
- მასალის შემოტანის სწორი დაგეგმვა ქარისმიერი ეროზიის შედეგად ჰაერის ხარისხზე ზემოქმედების შესამცირებლად;
- სატრანსპორტო ნაკადის მართვის გეგმის მოთხოვნების დაცვა;
- გადმოტვირთვისას მასალის დიდი სიმალიდან ჩამოყრის აკრძალვა, მტვრის ემისიის შესამცირებლად;
- საჭიროების შემთხვევაში ტერიტორიის მორწყვა;
- მინიტორინგის წარმოება, და საჭიროების შემთხვევაში დამატებითი შემარბილებელი ღონისძიებების შემუშავება.

ექსპლოატაციის ეტაპზე ჰაერის ხარისხზე ზემოქმედების შემცირების შემარბილებელი ღონისძიებების განსაზღვრა რთულია. ერთადერთ ქმედებად მოძრაობის სიჩქარის ზღვრის დაწესება და მისი დაცვის კონტროლი შეიძლება განვიხილოთ. გრძელვადიან პერსპექტივაში, ევროკავშირთან ასოცირების პროცესში გამკაცრდება მოთხოვნები მანქანების ასაკის/გამართულობის და საწვავის ხარისხის მიმართ. ამიტომ მომავალში, გზის ექსპლოატაციისას, ჰაერის ხარისხზე ზეგავლენის დონე შეიძლება ნაკლები აღმოჩნდეს მოდელირების შედეგად მიღებულთან შედარებით.

წინასწარი შეფასებით, ჰაერის ხარისხზე ზემოქმედების ალბათობა საშუალო ან დაბალია დაგეგმილი სამშენებლო სამუშაოების სპეციფიკის მიხედვით, ზემოქმედება მოკლევადიანი, ლოკალური და შექცევადი იქნება.

საკითხი დაზუსტდება დეტალური გზშ-ს მომზადების პროცესში.

3.2 გეოლოგიურ გარემოს ფონური მონაცემები

საქართველოს საინჟინრო-გეოლოგიური დარაიონების მიხედვით საკვლევი რაიონი მიეკუთვნება საქართველოს ბელტის დაძირვის აღმოსავლეთის საინჟინრო-გეოლოგიური ოლქის, მტკვრის და ალაზნის დაბლობების მეოთხეული ასაკის ფხვიერი და პლასტიური, ალუვიურ-პროლუვიური ნალექების საინჟინრო-გეოლოგიური რაიონის ალაზნის დაბლობის ქვერაიონს.

საქართველოს გეომორფოლოგიური დარაიონების სქემატური რუქის მიხედვით საკვლევი რაიონი მიეკუთვნება ნეოგენური (N) აკუმულაციის ზონაში გომბორის ანტიკლინალური ქედის ეროზიულ რელიეფს.

საკვლევი რაიონის ფარგლებში წყლის ძირითად არტერიას წარმოადგენს მდ. ალაზანი, რომლიდანაც გამოყვანილ არხზე განთავსებულია საპროექტო ხიდი.

საქართველოს ჰიდროგეოლოგიური დარაიონების მიხედვით საკვლევი რაიონი მიეკუთვნება

საქართველოს ბელტის არტეზიული აუზების ჰიდროგეოლოგიური ოლქის ფოროვანი, ნაპრალოვანი და ნაპრალოვან-კარსტული წყლების ალაზნის არტეზიული აუზის ჰიდროგეოლოგიურ რაიონს.

სახიდე გადასასვლელის მოწყობის ადგილის გეოტექნიკური პირობების აღწერა

სახიდე გადასასვლელის მოწყობის ადგილას გავრცელებული გრუნტების ფიზიკურ-მექანიკური თვისებების მახასიათებლების საანგარიშო მნიშვნელობები მოცემულია შესაბამის დანართში(დანართი 5).

გრუნტის წყალი გამოვლინდა ორივე ჭაბურღილში, მიწის ზედაპირიდან 12.80მ-ის სიღრმეზე. გრუნტის წყალი ქიმიური შემადგენლობის მიხედვით არის ქლორიდულ-ჰიდროკარბონატულ_ნატრიუმ-კალციუმ-მაგნიუმიანი. მას არ ახასიათებს არცერთი სახის აგრესიული თვისებები ნებისმიერ ცემენტზე დამზადებული ნებისმიერი მარკის ბეტონის მიმართ.

სახიდე გადასასვლელის განლაგების რაიონის სეისმურობა არის 8 ბალი. ფუნდამენტის საფუძვლად რეკომენდირებული გრუნტები სეისმური თვისებების მიხედვით არის II კატეგორიის, ამიტომ უბნის სეისმურობაც იქნება 8 ბალი.

სახიფათო გეოდინამიკური პროცესები არ ფიქსირდება.

გეოტექნიკური პირობების სირთულის მიხედვით არის III კატეგორიის.

3.3 წყლის გარემოზე ზემოქმედება

ფონური მონაცემები

ალაზნის სარწყავი არხი მდებარეობს მდ. ალაზნის მარჯვენა მხარეზე, რომელიც აგებული იყო XII საუკუნეში, სიგრძით 199 კმ. საუკუნეების განმავლობაში არაერთხელ დანგრეულა და ისევ აღდგენილია. თანამედროვე საინჟინრო ნაგებობა- ალაზნის მაგისტრალური სარწყავი არხის გამტარობა 18 მ³/წმ-ია, რომელიც რწყავს თელავის, გურჯაანის, სიღნაღის და დედოფლისწყაროს მუნიციპალიტეტის მიწებს.

(გთხოვთ იხ დანართი 1 ჰიდროლოგიური ანგარიში)

ზემოქმედება ზედაპირულ წყალზე

ზემოქმედება ჩვეულებრივ დაკავშირებულია სამშენებლო ბანაკის (ჩამდინარე წყლები, ნარჩენი, მასალა, მათ შორის ქიმიური და/ამ საწვავ საპოხი ნივთიერებები), არასათანადო მართვასთან.

ექსპლუატაციისას წყლის გარემოზე ზემოქმედების საკითხი დაკავშირებულია ზედაპირული ჩამონადენის მდინარეში მოხვედრასთან, დრენაჟის და გამწმენდი სისტემის გამართულ მუშაობასთან, ნარჩენების (ნაგვის) მართვის პრაქტიკასთან. ძირითადი შესაძლო ზემოქმედება წყალზე ავტომაგისტრალის ფუნქციონირების დროს იქნება: მოსიღვა და წყლების დაბინძურების მძიმე ლითონებითა და ნავთობის ნახშირწყალბადებით (დაბინძურების წყარო - ზედაპირული ჩამონადენი. ავარიული დაღვრა); დაბინძურება ნარჩენებით;

- გრუნტის წყლის დაბინძურება ზედაპირული წყლის დაბინძურების შედეგად;
- წყლის დაბინძურება ზამთრის პერიოდში (მარლის. სილის და ასევე სხვა პროდუქტების გამოყენება. რომელიც წყლის ხარისხს საფრთხის ქვეშ აყენებს);

- წყლის დაბინძურება გზის შეკეთების/ტექნიკური სამუშაოების დროს მასალის და ნარჩენების არასათანადო მართვის და სამუშაოების წარმოების მიღებული პრაქტიკის უგულვებელყოფის შემთხვევაში.

ჩამონარეცხ წყალში დამაბინძურებლების კონცენტრაციის შემცირება წყაროზე შეუძლებელია. ის დამოკიდებულია მანქანების ტექნიკური გამართულობის ხარისხზე, საწვავის ხარისხზე და ა.შ. ჩამონადენით გამოწვეული ზემოქმედება ზედაპირულ წყალზე შეიძლება გარკვეულწილად შემცირდეს გზისპირა მცენარეული საფარით, სადრენაჟე არხების და გამწმენდების მოწყობით, გზის მოწესრიგება-დასუფთავებით.

საკითხი დეტალურად იქნება შესწავლილი გზშ-ის პროცესში. განხილული და დახასიათებული იქნება ყველა ის საქმიანობა, რომლის დროსაც მოსალოდნელია ჩამდინარე წყლების წარმოქმნა, შეფასდება გრუნტის და ზედაპირული წყლის დაბინძურების რისკი.

შემარბილებელი ღონისძიებების მონახაზი

მოსამზადებელ და მშენებლობის ეტაპზე წყლის გარემოზე ზემოქმედების შემცირება/კონტროლი შესაძლებელი იქნება სამუშაოს სწორი დაგეგმვის და ისეთი შემარბილებელი ღონისძიებების გატარებით, როგორცაა:

- ტექნიკის და მასალის განთავსების ადგილები მოწყობა წყლის ობიექტებიდან მოშორებით;
- სპეციალიზებულ კომერციულ ობიექტებზე მანქანების ტექნომსახურების და საწვავით შევსებისთვის პრიორიტეტის მინიჭება. თუ ეს შესაძლებელი არ არის უნდა მოეწყოს მყარსაფარიანი უბანი მეორადი შემოღობვით ტექნომსახურების დროს შემთხვევითი დაღვრის ლოკალიზაციის და შეკავებისთვის. საწვავის დროებითი ავზის ტერიტორიაზე განთავსების საჭიროების შემთხვევაში- მისი განთავსება მდინარის კალაპოტიდან არანაკლებ 50 მ მანძილზე. [ავზი აღჭურვილი უნდა აიყოს ე.წ. მეორადი შემოღობვით - მოთავსდება ბეტონის საფარიან სათავსში (ავზში) დაღვრის გავრცელების თავიდან ასაცილებლად. ავზს საშუალება ექნება დაიტოს რეზერვუარის 110% ტოლი მოცულობის სითხე];
- საწვავის/ზეთის შემთხვევითი დაღვრის დაუყოვნებლივ გაწმენდა აბსორბენტის გამოყენებით;
- დაუმუშავებელი ჩამდინარე წყლების ზედაპირული წყლის ობიექტში ჩაშვების აკრძალვა;
- ტერიტორიაზე მანქანების რეცხვის აკრძალვა;
- ტექნიკის რეგულარულად შემოწმდება ჟონვის დასადგენად. ტერიტორიაზე დაზიანებული ტექნიკური საშუალებების/მანქანების დაშვება აკრძალვა;
- მასალები და ნარჩენები განთავსდება და სათანადო მართვა გაფანტვის და გარემოს დაბინძურების თავიდან ასაცილებლად; ზედაპირული ჩამონადენის დაბინძურების თავიდან ასაცილებლად გზის საფარის მოწყობის სამუშაოები შესრულდება მხოლოდ მშრალ ამინდში;
- ღია გრუნტის უბნებზე ეროზიის კონტროლის საშუალებების გამოყენება;
- ეროზიის/მოსილვის თავიდან ასაცილებლად მცენარეული საფარის მაქსიმალური შენარჩუნება;
- წყლის, ნარჩენების და მასალის მართვა მომზადებული და შეთანხმებული შესაბამისი გეგმების სრული დაცვით;
- ტექნიკის გამართულობის, ჩამდინარე წყლის ხარისხის და ეროზიის საწინააღმდეგო ღონისძიებების ეფექტურობის მონიტორინგი. გზის ექსპლუატაციის ფაზისთვის ჩამდინარე წყლების არინების და გაწმენდის პირობები გათვალისწინებული იქნება პროექტში.

ექსპლოატაციის ეტაპზე გასათვალისწინებელია

- სამშენებლო სამუშაოების ეტაპზე განსაზღვრული შემარბილებელი ქმედებები;
- სარემონტო სამუშაოების სათანადო დაგეგმვა. განსაკუთრებით მდინარის მახლობლად/მდინარეში მუშაობისას; სამშენებლო მასალით და ნარჩენებით დაბინძურების რისკი შემცირდება სამშენებლო სამუშაოების ეტაპისთვის განსაზღვრული შემარბილებელი ღონისძიებების გატარებით;

- გზის და გზისპირა ზოლის დასუფთავება (ნაგვის გატანა). როგორც უკვე აღინიშნა, გრძელვადიან პერსპექტივაში, ევროკავშირთან ასოცირების რეკომენდაციების გათვალისწინებით სატრანსპორტო საშუალებების ასაკთან და ტექნიკური მდგომარეობის დაკავშირებული რეგულაციების გამკაცრების და საწვავის ხარისხის გაუმჯობესების შედეგად. შემცირდება გზიდან/ხიდიდან ჩამონადენი წყლის დაბინძურების „ხარისხი“, და შესაბამისად, გარემოზე ზემოქმედების დონეც.

წინასწარი შეფასებით, ზედაპირულ და გრუნტის წყლებზე ზემოქმედების ალბათობა საშუალო იქნება.

საკითხი დაზუსტდება დეტალური გზშ-ს მომზადების პროცესში

3.4 ზემოქმედება ნიადაგზე, დაბინძურების რისკები

პროექტის განხორციელების რეგიონის ნიადაგის საფარი საკმაოდ ერთფეროვანი ტიპის ნიადაგებით არის წარმოდგენილი. ინტენსიური მიწათ მოქმედების ზოლში, სადაც მდებარეობს საპროექტო სახიდე გადასასვლელი, ყავისფერი და ალუვიური ნიადაგებია გავრცელებული. ნიადაგი ხასიათდება დიდი სიმძლავრით (ვერტიკალური განფენილობით), მაღალი ნაყოფიერებით და მძიმე მექანიკური შედგენილობით, რაც წყლის დაგროვების არეალებში მეორადი დაჭაობების მიზეზი შეიძლება გახდეს.

ლანდშაფტის სახელწოდება და ტიპი - ვაკე-ბორცვიანი აკუმულაციური და დენუდაციურაკუმულაციური ლანდშაფტი მუხნარი და მუხნარ-ძელქვნარი ტყეებით, მეზოფიტური

ბუჩქნარებითა და მდელოს მცენარეულობით.

ადგილმდებარეობა. გავრცელებულია ალაზნის ვაკის აღმოსავლეთ ნაწილში. ასევე ვრცელდება აზერბაიჯანშიც, აფთარანის (აგრიჩაის) ვაკეზე.

კლიმატი. ზომიერად თბილი ჰუმიდური, სუბტროპიკული სემიჰუმიდურისაკენ გარდამავალი, სუსტად კონტინენტური. ატმოსფერული ნალექების წლიური რაოდენობა. მნიშვნელოვანია და შეადგენს დაახლოებით 600 მმ-ს. არათანაბრადაა განაწილებული წლის მანძილზე. მინიმუმი მოდის ზამთარზე, ხოლო მაქსიმუმი მაისივნისზე.

ანთროპოგენური ტრანსფორმაციის ხარისხი – პრაქტიკულად შეცვლილი.

როგორც ზემოთ აღინიშნა, ეს ტერიტორიები ძირითადად აგროლანდშაფტის კატეგორიას განეკუთვნება, სადაც ადამიანის საქმიანობა საკმაოდ შესამჩნევია.

აქედან გამომდინარე, ასათვისებელი უბანი განეკუთვნება საშუალოზე დაბალი ღირებულების მქონე ლანდშაფტების კატეგორიას.

ნაყოფიერი ფენის დაზიანება-ეროზიის ყველაზე მაღალი რისკები არსებობს მიწის სამუშაოების შესრულებისას და სამშენებლო ობიექტის მიდებარედ მძიმე ტექნიკის გადაადგილებისას. აღნიშნულის შედეგად მოსალოდნელია ნიადაგის დატკეპნა, ეროზია და მისი ნაყოფიერების გაუარესება. ასეთი სახის ზემოქმედებების შემცირების ყველაზე მნიშვნელოვანი ღონისძიებაა სამუშაო ზონაში ნაყოფიერი ფენის წინასწარ მოხსნა და სათანადოდ შენახვა, მათ შემდგომ გამოყენებამდე. მოხსნილი ნიადაგოვანი საფარი დასაწყობდება წინასწარ შერჩეულ ადგილებში, წყლის და ქარის ზემოქმედებისგან შეძლებისდაგვარად დაცულ ადგილებში. სამუშაოების დასრულების შემდგომ ნიადაგი გამოყენებული იქნება გზის განაპირა ზოლების სარეკულტივაციო სამუშაოებში.

ნიადაგის ხარისხობრივი მდგომარეობის გაუარესების რისკები დაკავშირებულია გაუთვალისწინებელ შემთხვევებთან (მაგალითად: საპროექტო ტერიტორიებზე მოქმედი ტექნიკიდან, სატრანსპორტო საშუალებებიდან, სამარაგო რეზერვუარებიდან ან სხვა დანადგარ-

მექანიზმებიდან ნავთობპროდუქტების დაღვრა/გაჟონვა; საშიში ნივთიერებების არასწორი მოხმარება და დაღვრა; მშენებლობის პროცესში მოხსნილი ნიადაგის ნაყოფიერი ფენის არასწორი მართვა; ჩამდინარე წყლების არასწორი მართვა და ა.შ.).

საერთო ჯამში ნიადაგის ნაყოფიერებაზე და ხარისხობრივ მდგომარეობაზე ზემოქმედების რისკები შეიძლება შეფასდეს, როგორც საშუალო მნიშვნელობის. ნარჩენი ზემოქმედების მნიშვნელობა დამოკიდებული იქნება გარემოსდაცვითი მენეჯმენტის გეგმის შესრულების ხარისხზე.

რაც შეეხება ექსპლუატაციის ეტაპს - ნიადაგის ნაყოფიერი ფენის განადგურება და სტაბილურობის დარღვევა მოსალოდნელი არ არის. გზის ხიდის ექსპლუატაცია, ჩვეულებრივ დაკავშირებულია გზისპირა ზოლში წარმოდგენილი ნიადაგის დაბინძურებასთან მძიმე ლითონებით. დაბინძურების მეორე მიზეზად გზისპირა ნაგავი შეიძლება ჩაითვალოს.

შემარბილებელი ღონისძიებების მონახაზი

მოსამზადებელ და მშენებლობის ეტაპზე წყლის გარემოზე ზემოქმედების შემცირება/კონტროლი შესაძლებელი იქნება სამუშაოს სწორი დაგეგმვის და ისეთი შემარბილებელი ღონისძიებების გატარებით, როგორცაა:

- მცენარეული საფარის მაქსიმალური შენარჩუნება;
- ნაყოფიერი ნიადაგის ფენის დაკარგვის პრევენციის მიზნით ნაყოფიერი ფენის მოხსნა (სადაც ეს შესაძლებელია) და განთავსდება დროებით ნაყარში ტერიტორიის რეკულტივაციისას ხელახლა გამოყენებამდე;
- ნაყოფიერი ნიადაგის ფენის ხარისხის შენარჩუნებისთვის ნაყოფიერი ნიადაგის ქვენიადაგისგან განცალკევებით დასაწყობება, მათი შერევის თავიდან ასაცილებლად;
- ნაყოფიერი ნიადაგი მოიხსნა-დასაწყობებისას მოქმედი ნორმების დაცვა;
- ყრილები განთავსდება ეროზიისგან და წარეცხვისგან მათი დაცვის საჭიროების გათვალისწინებით;
- ნაყარის უსაფრთხო ქანობის და სიმაღლის მოთხოვნების დაცვის უზრუნველყოფა და ზედაპირული ჩამონადენისგან დაცვა (წყლის არინება);

წყალზე ზემოქმედების შემცირების ღონისძიებების მათ შორის ეროზიის თავიდან აცილების, მანქანების ტექნიკური გამართულობის, დაღვრაზე რეაგირების და სხვა, შესრულება;

- ტერიტორიის სისუფთავის შენარჩუნება და ნარჩენების მართვა შესაბამისი შეთანხმებული გეგმის (ნარჩენების მართვის გეგმა) შესაბამისად;
- სამუშაოს წარმოებისას მონიტორინგის (ეროზიის, ნიადაგის ხარისხის - საჭიროების შემთხვევაში) წარმოება.

ექსპლუატაციის ეტაპზე გასათვალისწინებელია სამშენებლო სამუშაოების ეტაპზე განსაზღვრული შემარბილებელი ქმედებები:

- სადრენაჟე სისტემის მომსახურება და გაწმენდა ნიადაგზე ზემოქმედების და წყლის შეტბორვა-დაჭაობების თავიდან ასაცილებლად;
- გზის და მიმდებარე ტერიტორიის დასუფთავება;
- სარემონტო სამუშაოების წარმოებისას - სამშენებლო სამუშაოების ეტაპზე განსაზღვრული შემარბილებელი ღონისძიებების გატარება.

გზმ-ს ეტაპზე გაიწერება ნიადაგის ხარისხის და სტაბილურობის დაცვის ქმედებები.

განისაზღვრება სამუშაოების წარმოების პროცესში მონიტორინგის საჭიროება. საჭიროების შემთხვევაში გაწერილი იქნება ნიადაგის ზედაპირული ფენის მოხსნადასაწყობების სამუშაოები და პირობები.

საკითხი დაზუსტდება დეტალური გზმ-ს მომზადების პროცესში.

3.5 ზემოქმედება ბუნებრივ გარემოზე

პროექტის სხვადასხვა ეტაპზე ადგილი ექნება ზემოქმედებას ბიოლოგიურ გარემოზე (მცენარეულ საფარზე, ხმელეთის და წყლის ცხოველთა სამყაროზე).

მცენარეული საფარი/ფლორა

გავლენა მცენარეულ საფარზე დაკავშირებულია:

- გასხვისების ზოლში მცენარეული საფარის მოცილებასთან;
- ნიადაგის დატკეპნასთან და დაბინძურებასთან - რამაც შეიძლება დააზიანოს არსებული მცენარეული საფარი და ხელი შეუშალოს მის/ახლის ზრდას;
- მიწის ზედაპირის ხელოვნური საფარით შეცვლასთან - რის შედეგადაც იკარგება მცენარეული საფარისთვის „ხელმისაწვდომი“ ფართობები;
- ინვაზიური სახეობების გავრცელებასთან;
- მცენარეული საფარის მოხსნის შედეგად ეროზიული პროცესების წარმოქმნასთან. რომლის შედეგადაც შესაძლებელია მოხდეს მიმდებარე ტერიტორიის მცენარეული საფარის დაზიანება (რელიეფის გათვალისწინებით ამ ზემოქმედების რისკი მინიმალურია).

ფაუნა

მშენებლობის გავლენა ფაუნაზე ზოგადად მოიცავს:

- მცენარეული საფარის მოცილების შედეგად თავშესაფრის დაკარგვას;
- საგზაო ავარიებით გამოწვეულ ცხოველთა დაღუპვას;
- ღია თხრილების გამო ღამის საათებში ცხოველთა დაშავების რისკს;
- შეშფოთებას და სტრესს მომატებული ხმაურის და ტერიტორიაზე ხალხის და ტექნიკის არსებობის გამო; ღამის საათებში სინათლით შესაძლო „დაბინძურებით“ გამოწვეულ შეშფოთებას;
- წყლის სიმღვრივის მომატებით/დაბინძურებით (მდინარის გადაკვეთებში) გამოწვეულ ზემოქმედებას წყლის ბინადრებზე;
- წყლის დაბინძურების რისკს მდინარის კალაპოტის მახლობლად ან კალაპოტში მუშაობისას;
- დაღვრილი საწვავის/ზეთის, ნარჩენების არასათანადო მართვის შედეგად დაბინძურებული ნიადაგითა და/ან წყლით გამოწვეულ არაპირდაპირ ზემოქმედებას.
- ნიადაგის დატკეპნის, გზის საფარის მოწყობისას მიწის ზედაპირის „დახურვის“ გამო პოტენციურ ზემოქმედებას უხერხელმოებზე (ჭიანჭელებზე);
- ბრაკონიერობის შემთხვევების ზრდას.

შესაძლებელია არაპირდაპირი ზემოქმედება ცხოველთა სამყაროზე საკვებ ბაზაზე პროექტის ზემოქმედების შედეგად. აქ იგულისხმება მტვრის გავლენა მცენარეულ საფარზე. მცენარეული საფარის მოხსნისას საკვების ხელმისაწვდომობის შეზღუდვა.

შემარბილებელი ღონისძიებების მონახაზი

მოსამზადებელ და მშენებლობის ეტაპზე მცენარეულ საფარზე ზემოქმედების შემცირება/კონტროლი შესაძლებელი იქნება სამუშაოს სწორი დაგეგმვის და ისეთი შემარბილებელი ღონისძიებების გატარებით, როგორცაა:

- მისასვლელი გზების, მანქანა/დანადგარების სადგომების, საზღვრების მკაცრი დაცვა;
- გადაადგილების დადგენილი მარშრუტიდან გადახვევის აკრძალვა;
- მცენარეული საფარის მაქსიმალური შენარჩუნება;
- ნარჩენების მართვა - ტერიტორიის რეგულარული დასუფთავება, ნარჩენების მართვა ტიპის და კლასის შესაბამისად;
- დარღვეული ტერიტორიების რეკულტივაცია სამუშაოების დასრულების შემდეგ;
- წყალზე და ნიადაგზე ზემოქმედების შემარბილებელი ღონისძიებების;
- სამუშაოებს წარმოების დროს მონიტორინგის წარმოება.
- ფაუნაზე ზემოქმედების შესარბილებლად ექსპლოატაციის ეტაპზე გასათვალისწინებელია:
- მცენარეული საფარზე, წყალზე, ნიადაგზე ზემოქმედების შემარბილებელი ღონისძიებების გატარება;
- მანქანის სიგნალის აკრძალვა (გარდა უსაფრთხოებისთვის აუცილებელი შემთხვევებისა) ცხოველთა შემფოთების თავიდან ასაცილებლად;
- მოსამზადებელ ეტაპზე და მშენებლობის დროს ზემოქმედების დერეფანში ფრინველების ბუდეების აღმოჩენის შემთხვევაში მათი ფრთხილად გადატანა სათანადო ჰაბიტატში.
- სამუშაოს დაგეგმვის და წარმოებისას ცხოველთა (თევზის ჩათვლით) სამყაროსთვის სენსიტიური პერიოდების გათვალისწინება;
- წყლისა და წყალზე დამოკიდებულ სახეობებზე შესაძლო ზემოქმედების კონტროლის მიზნით, ზემოქმედების თავიდან აცილებასა და საჭიროების შემთხვევაში საკომპენსაციო ღონისძიებების განსასაზღვრად მოკლევადიანი (მშენებლობის პერიოდით შემოსაზღვრული) მონიტორინგის წარმოება;

ფონური მონაცემები

ფლორა

გეობოტანიკური თვალსაზრისით, საკვლევი ტერიტორია ეკუთვნის აღმოსავლეთ საქართველოს გეოგრაფიულ რეგიონს, ივერიის ველის რაიონსა და კახეთის ველს. ასევე უნდა აღინიშნოს, რომ საკვლევი ტერიტორია მთლიანად ანთროპოგენური ზეწოლის ქვეშ იმყოფება და ახასიათებს განვითარებული ინფრასტრუქტურის არსებობა. პირველადი ბუნებრივი მცენარეულობა არ არსებობს საკვლევი ზონაში. საკვლევი ტერიტორიის ყველაზე დიდი ნაწილი მოდის სასოფლო-

სამეურნეო სავარგულებზე, შესაბამისად ტერიტორია საკმაოდ მონოტონურია ბოტანიკური თვალსაზრისით, ბუნებრივი მცენარეულობა წარმოდგენილია მეორადი რუდერალური და სტეპების მცენარეებით.

საკვლევი არეალის ფლორისტიკული შემადგენლობა ასეთია: წივანა (*Festuca valensiaca*); ურო (*Botriochloa icsheamum*); ფარსმანდუკი (*Achillea millenofolium*); ცახცახა (*Briza elatior*); ისლი (*Carex schkuhi*); ჭახრაკაული (*Cerintho minor*); სათითურა (*Dachylis glomerata*); გვირილა (*Dorincium herbaceum*), ძირწითელა (*Echium rubrum*), ნარი (*Erungium biberschteinanum*), წივანა (*Festuca valensiaca*), ქაფუნა (*Filipendula vulgaris*), მიწავაშლა (*Helianthemum nummularium*), კრაზანა (*Hupericum perforatum*), მზიურა (*Inula aspera*), სელი (*Linum tenuifolium*), ესპარცეტი (*Onobrychis cyrii*), ლოტუსი (*Lotus caucasicus*), *Jurinea blanda*, მრავალძარღვა (*Plantago lanceolata*), წიწინაური (*Pythagala trancaucasica*), მარწყვა ბალახი (*Potentilla recta*), ურაშა (*Poterium polygonatum*), ფამფარულა (*Schorzoneria biebersteinii*), სალბი (*Salvia nemorosa*), ფოლოო (*Scabiosa georgica*), დედაფუტკარა (*Stachys atherocachyx*), კუტი ბალახი (*Teucrium nuthense*, *T. Polium*), ბექთქონდარა (*Thymus tiflisciens*) გარდა ამ მცენარეებისა აღინიშნა აგრეთვე მდელოს და რუდერალური ფლორის ელემენტები ცხვირის სატეხელა (*Adonis aestivalis*); რძიანა (*Euphorbia stricta*); ყანის რეზედა (*Reseda lutea*); იონჯა (*Medicago sativa*); ყვითელი ძიძო (*Melulotus officinalis*) არჯაკელი (*Lathyrus sphaerius*) ბუჩქისძირა (*Anagallis arvensis*); ქვათესლა (*Lithospermum arvense*); ხვართქლა (*Convolvulus cantabrica*); ქერიფქლა (*Verbascum phleoides*); ოროვანდი (*Archium ssp.*); მინდვრის ია (*Viola arvensis*); ჯადვარი (*Orchis morio*); ბაია (*Ranunculus repens*) ყანის სანთელა (*Melampyrum arvense*); პირწმინდა (*Ajuga chia*), სამოვრები დეგრადირებულია და დასარევიანებულია. სამოვრების დიდ ნაწილზე განვითარებულია ქვათესლა (*Lithospermium arvense*) ალაგ ალაგ ავშანი (*Artemisia ssp.*) გარდა ამ სახეობებისა სამოვრებზე აღინიშნა ქერიფქლა (*Verbascum phleoides*); კურდღლისფრჩხილა (*Lotus caucasicus*) და წივანა (*Festuca valensiaca*), დასარევიანებულ მონაკვეთებზე ალაგ ალაგ ფონს ქმნის (*Erigeron annuus*).

ფაუნა

საპროექტო ტერიტორიაზე გავრცელებულ ფაუნის სახეობებზე მოსალოდნელი ზეწოლა იქნება არაპირდაპირი ან დროებითი. არაპირდაპირ ზეწოლაში იგულისხმება ეკოსისტემის იმ ნაწილის დაზიანება, რომლიდანაც ცხოველები ენერგიას იღებენ საკვების სახით; ასევე მიგრაციის დერეფნების გადაადგილებას, რაც ფონურ სტრესს გაზრდის საკვლევი ტერიტორიის მიმდებარე ჰაბიტატებში მოხინაძრე ფაუნის წარმომადგენლებისთვის.

რეგიონის ბუნება ლიტერატურული წყაროების მიხედვით, მუნიციპალიტეტის ტერიტორიაზე შეიძლება მოიძებნოს ცხოველთა სახეობები: არჩვი, მგელი, მელა, ტურა, ტახი, კურდღელი, სინდიოფალა, მემინდვრია, ჩვეულებრივი თაგვი, ვირთხა და ა.შ. არსებობს ფრინველის უამრავი სახეობა.

ძუძუმწოვრების არსებობა არ იქნა გამოვლენილი წინასწარ შესწავლის დროს; არანაირი ცხოველი - კვალი, სახეები ან სხვა ნიშნები. ადგილობრივების თქმით, იქ არსებობს უამრავი მგელი - *Canis lupus*, ტურა - *Canis aureus*, ფიჭვის კვერნა - *Martes martes*, პატარა რაოდენობით სინდიოფალა - *Mustela nivalis*, მელა - *Vulpes vulpes*, მაჩვი - *Meles meles*, ევროპული ზღარბი - *Erinaceus concolor*, კავკასიური თხუნელა - *Talpa caucasica*, ტყის პატარა თაგვი - *Sylviaemus uralensis*.

მაღალი ანთროპოგენური დატვირთვისა და იმ ფაქტის გათვალისწინებით, რომ ინტენსიურად ხდება მიმდებარე სახნავი მიწების კულტივირება და მყუდროების დარღვევის ფაქტორი მაღალია, პროექტის არეალი მიმზიდველი არ არის ზემოთ დასახელებული მგრძნობიარე სახეობებისთვის. ტერიტორია თავისთავად ხელსაყრელია მხოლოდ მცირე

მუშუმწოვრებისთვის: ზღარბისთვის – (*Erinaceus concolor*), კავკასიური თხუნელასთვის – (*Talpa caucasica*), ტყის პატარა თავისთვის – (*Sylvaemus uralensis*).

გვხვდება გვხვდება მრავალგანაა კატისთვალა გველი, ველის გველგესლა, გიურზა.

3.6 ვიზუალურ-ლანდშაფტური ცვლილება

მიმდებარე დასახლებული პუნქტების მოსახლეობისთვის და მგზავრებისთვის ჩვეული ხედის გარკვეული ცვლილებები მოსალოდნელია სამშენებლო ტექნიკის და ტრანსპორტის გადაადგილების, სამშენებლო ბანაკებზე დროებითი ობიექტების განთავსების და ინერტული მასალების ყრილების მოწყობის შედეგად.

ზემოქმედების შემცირებისთვის საჭირო იქნება სტანდარტული შემარბილებელი ღონისძიებების გატარება, რაშიც იგულისხმება: ბანაკებისთვის და სანაყაროებისთვის ისეთი ადგილების შერჩევა, რომელიც ნაკლებად შესამჩნევი იქნება, ნარჩენების სათანადო მართვა და სამუშაო უბნებზე სანიტარული პირობების დაცვა და ა.შ. სამუშაოების დასრულების შემდგომ მოხდება შემთხვევით დაზიანებული უბნების აღდგენა და რეკულტივაცია.

ექსპლუატაციის ეტაპზე ვიზუალური ზემოქმედების ძირითად წყაროს საავტომობილო ტრანსპორტის გადაადგილება წარმოადგენს. თუმცა აქვე უნდა აღინიშნოს რომ საპროექტო ხიდი მდებარეობს უკვე არსებულ ხიდის, შესაბამისად აღნიშნული ზემოქმედებით გამოწვეული ნეგატიური გავლენა მოსალოდნელი არ არის.

3.7 ნარჩენები

სახიდე გადასასვლელის მშენებლობის დროს წარმოქმნილი ნარჩენებიდან აღსანიშნავია საყოფაცხოვრებო ნარჩენები. სამუშაოებზე დასაქმებული პერსონალის რაოდენობა იქნება დაახლოებით 15 ადამიანი. თუ გავითვალისწინებთ, რომ ერთ მომუშავეზე წლის განმავლობაში მოსალოდნელია დაახლოებით 0.73 მ³ საყოფაცხოვრებო ნარჩენების წარმოქმნა, მოსალოდნელი საყოფაცხოვრებო ნარჩენების რაოდენობა დაახლოებით იქნება 15x0.73 მ³=10.95 მ³/წელ. საყოფაცხოვრებო ნარჩენები შეგროვდება სამშენებლო ბაზების ტერიტორიაზე, სპეციალურ კონტეინერებში. დაგროვების შესაბამისად საყოფაცხოვრებო ნარჩენები გატანილი იქნება ადგილობრივი მუნიციპალიტეტის ნაგავსაყრელზე.

გზშ-ს შემდგომ ეტაპზე დაგეგმილია ნარჩენების მართვის გეგმის მომზადება, სადაც გაიწერება მოსალოდნელი ნარჩენების რაოდენობა სახეობების მიხედვით, მათი ტრანსპორტირების და საბოლოო განთავსების/გადამუშავების პირობები.

3.8 ზემოქმედება სოციალურ-ეკონომიკურ გარემოზე

პროექტის განხორციელების შედეგად სოციალურ-ეკონომიკურ გარემოზე ზემოქმედება მოსალოდნელია შემდეგი მიმართულებებით:

- სოფლის მეურნეობაზე მოსალოდნელი ზემოქმედება;
- სატრანსპორტო გადაადგილების შეფერხება და რესურსებზე ხელმისაწვდომობის შეზღუდვა;
- ადგილობრივ ინფრასტრუქტურაზე მოსალოდნელი ზემოქმედება;
- ადამიანის ჯანმრთელობა და უსაფრთხოება;
- დადებითი ზემოქმედება: დასაქმება, სატრანსპორტო ინფრასტრუქტურის გაუმჯობესება და თანმდევი ეკონომიკური სარგებელი.

3.9 საგზაო ნიშნები, მონიშვნა, მოძრაობის უსაფრთხოების ღონისძიებანი და გზის სხვა კუთვნილებანი

საგზაო ნიშნები და მონიშვნა

ნიშნებით და მარკირებით აღჭურვის შესახებ გზის სტანდარტები გადმოღებულია საბჭოთა დროიდან და ახლოსაა ნიშნებითა და მარკირებით აღჭურვის შესახებ საერთაშორისო სტანდარტებთან. ის უნდა ემორჩილებოდეს ეროვნულ სტანდარტებს და სწორად იქნეს გამოყენებული საპროექტო ხიდის მთელ მონაკვეთზე.

ამრეკლავი მასალების გამოყენება (საღებავები, ნიშნები და რეფლექტორები) მკაცრადაა რეკომენდებული.

საგზაო ნიშნების განთავსება უნდა განხორციელდეს სახსტ 10807-78-ის მიხედვით, რომელიც საქართველოშია მიღებული.

მისასვლელ გზას და ხიდს უნდა ჰქონდეს ცენტრის ხაზი გზის მთელ სიგრძეზე. მონიშვნა უნდა განხორციელდეს სახსტ 13508-74-ის მიხედვით.

მშენებლობის დაწყებამდე კონტრაქტორი შეადგენს სამუშაოთა წარმოების პროექტს. ყველა მასალა, ნახევარფაბრიკატი და კონსტრუქცია უნდა შეესაბამებოდეს მათ მოთხოვნებს და ჰქონდეთ სათანადო სერთიფიკატი.

სამშენებლო სამუშაოები უნდა შესრულდეს შემდეგი თანმიმდევრობით;

- მოსამზადებელი სამუშაოები;
- მედროშის დაყენება
- მიწის სამუშაოები;
- ხელოვნური ნაგებობები;
- საგზაო სამოსი;
- საგზაო ნიშნები და მონიშვნა;

მშენებელი ორგანიზაცია პასუხისმგებელია და ვალდებულია სამუშაოთა წარმოებაზე შრომის უსაფრთხოებისა და საწარმოო სანიტარიის სრული დაცვით.

3.10 ადამიანის ჯანმრთელობა და უსაფრთხოება

მშენებლობის დროს, როგორც წესი, მნიშვნელოვანი რაოდენობის სამუშაო ძალისა და აღჭურვილობის მობილიზებაა საჭირო. შესაბამისად, ძალიან მნიშვნელოვანია სათანადო საცხოვრებელი, სანიტარული და ჯანმრთელობის დაცვისთვის საჭირო პირობების შექმნა ხიდის მშენებლობაზე დასაქმებული ადამიანებისთვის.

როგორც ბანაკში, ისე დამხმარე ობიექტებზე უზრუნველყოფილი უნდა იყოს ყველა სახის საყოფაცხოვრებო ინფრასტრუქტურის (საწარმოო ეზო, სასაწყობე მეურნეობები და სხვ.) წყალმომარაგებისა და სანიტარული უზრუნველყოფა სრულად უნდა შეესაბამებოდეს არსებულ ჯანდაცვისა და უსაფრთხოების მოთხოვნებს.

როგორც ცნობილია, მშენებლობის პროექტები ადგილობრივ მოსახლეობაზე პოტენციური ზემოქმედების თვალსაზრისით მაღალი რისკის შემცველია. პროექტების განხორციელების პროცესში ხშირია სამუშაო ბანაკში ან მის სიახლოვეს მცხოვრებ მშენებლობაში გადამდები დაავადებების გავრცელების ფაქტები. აღნიშნული საკითხები გათვალისწინებული უნდა იქნას მშენებელი კონტრაქტორის მიერ და შესაბამისად უნდა გატარდეს ქმედითი

ლონისძიებები, მათ შორის უბედური შემთხვევების რისკების შესამცირებლად.

3.11 დასაქმება

მოსალოდნელია დადებითი ზემოქმედება დასაქმების კუთხით, კერძოდ საგზაო სამუშაოების დროს საჭირო გახდება მუშახელის ჩართვა როგორც პირდაპირი, ისე არაპირდაპირი გზით. დასაქმებულთა ნაწილი ადგილობრივი მოსახლეობა იქნება. არაპირდაპირი ჩართულობა უშუალოდაა დაკავშირებული მომსახურების სფეროსთან. პროექტის განხორციელება ხელს შეუწყობს მომსახურების სფეროს განვითარებას.

პროექტზე დასაქმებული იქნება 10-დან 15 ადამიანამდე.

მშენებლობაში დასაქმებულთა შორის დიდი წილი იქნება ადგილობრივი მოსახლეობა.

#	პერსონალი	განზომილება	რაოდენობა
1	ობიექტის მენეჯერი	ცალი	1
2	ხიდების ინჟინერი	ცალი	1
3	უსაფრთხოების ინჟინერი	ცალი	1
4	ადგილობრივი მუშა ხელი	ცალი	9
6	გარემოს დაცვის მენეჯერი	ცალი	1
7	ობიექტის დაცვა	ცალი	2

3.12 ისტორიულ-არქეოლოგიურ ძეგლებზე ზემოქმედების რისკები

სიღნაღის მუნიციპალიტეტის წნორი-დედოფლისწყარო-ქვემო ქედის შიდა სახელმწიფოებრივი გზის მშენებლობასთან დაკავშირებით, სოფელ ჯუგაანის მიმდებარედ გამავალ არხზე, არსებულ ძველი ხიდის ადგილზე, ახალი სახიდე გადასასვლელის მშენებლობისთვის გამოყოფილ მიწის ფართობზე, საამშენებლო დერეფანსა და მის მიმდებარე ვცელ ტერიტორიაზე არქიტექტურის ძეგლების გამოვლენისა და დაცვის მიძნით ჩატარდა კვლევა.

ჩვენს მიერ, საველე პირობებში წარმოდგენილ ტოპოგრაფიულ გეგმაზე მოცემულ კოორდინატებში მოქცეულ მიწის ფართობზე, მოხდა საამშენებლო დერეფნის, მიმდებარე ვრცელი ტერიტორიისა და თვით შესაცვლელი ხიდის ვიზუალური დათვალიერება.

ხიდი ორმალიანია და გაკეთებულია რკინაბეტონის მასალისგან, რომელიც ასევე რკინაბეტონის ორ საკმაოდ განიერი ბურჯებით არის შემაგრებული. ადგილობრივთა გადმოცემით ხიდი გაკეთებულია XX ს. 50-60-იან წლებში. მანამდე აქ ყოფილა ხის ბოგირი. რადგანაც ადგილობრივები ამ ადგილს ხისბოგირას ეძახიან. ამჟამად პროექტით გათვალისწინებული არხზე არსებული ძველი ხიდის შეცვლა, ახალი სახიდე გადასასვლელით, სრულად დააკმაყოფილებს თანამედროვე მოთხოვნებს.

ახალი სახიდე გადასასვლელისთვის გამოყოფილ საპროექტო მიწის ფართობზე და მის მიმდებარე ვრცელ ტერიტორიაზე, არქიტექტურის ძეგლები არ ფიქსირდება. კულტურული მემკვიდრეობისა და არქეოლოგიური თვალსაზრისით უხილავ (მიწაში არსებულ) რესურსების გამოვლენა-დაზიანების ალბათობას მნიშვნელოვნად ამცირებს საპროექტო მონაკვეთის ადგილდებარეობა, იგი ძირითადად სასოფლო-სამეურნეო სავარგულებზე

გაივლის, სადაც მიწა ინტენსიურად მუშავდება. მიუხედავად აღნიშნულისა, არ უნდა მოხდეს არქეოლოგიური არტეფაქტების შემთხვევითი გამოვლენის სრულად გამორიცხვა და უნდა გატარდეს მიწის ღრმა ფენებში ისტორიული ღირებულების მქონე ნივთების დაზიანების პრევენციული ღონისძიებები: მიწის სამუშაოების წარმოებისას არქეოლოგიური ნივთების შემთხვევითი პოვნისას კონტრაქტორმა დაუყოვნებლივ უნდა შეწყვიტოს ნებისმიერი ფიზიკური საქმიანობა და აღნიშნულის შესახებ აცნობოს საავტომობილო გზების დეპარტამენტს. საავტომობილო გზების დეპარტამენტი აღნიშნულის შესახებ ოპერატიულად აცნობებს კულტურისა და ძეგლთა დაცვის სამინისტროს, რომელიც საერთო პასუხისმგებლობას აიღებს საქმიანობაზე. სამუშაოების განახლება დასაშვებია მხოლოდ კულტურისა და ძეგლთა დაცვის სამინისტროს წერილობითი ნებართვის მიღების შემდეგ.

3.13 კუმულაციური ზემოქმედება

საპროექტო ტერიტორიის სიახლოვეს არ არის დაგეგმილი ისეთი პროექტების განხორციელება, რომ საპროექტო ხიდის მშენებლობის პროცესი დაემთხვეს სხვა მსგავსი სამუშაოების წარმოება. შესაბამისად კუმულაციური ზემოქმედება მოსალოდნელი არ არის.

3.14 ნარჩენი ზემოქმედება

წინასწარი შეფასებით შეიძლება ითქვას, რომ არცერთი სახის ნარჩენი ზემოქმედება არ იქნება საშუალოზე მაღალი მნიშვნელობის. დაგეგმილი შემარბილებელი ღონისძიებები იქნება ეფექტური და საკომპენსაციო ღონისძიებების გატარების აუცილებლობა მინიმალურია.

3.15 დაცულ ტერიტორიებზე ზემოქმედების რისკები

სამშენებლო სამუშაოების სპეციფიკიდან და მასშტაბებიდან გამომდინარე, საპროექტო სახიდე გადასასვლელის მშენებლობა და ექსპლუატაცია ვერავითარ უარყოფით ზემოქმედებას ვერ მოახდენს დაცულ ტერიტორიებზე. შესაბამისად გზმ-ს ეტაპზე რაიმე შემარბილებელი ღონისძიებების დასახვა არ საჭიროებს.

3.16 ინფორმაციას შესაძლო ტრანსსასაზღვრო ზემოქმედების შესახებ

საქმიანობის სპეციფიკის, მასშტაბების და ადგილმდებარეობის გათვალისწინებით ტრანსსასაზღვრო ზემოქმედება მოსალოდნელი არ არის. შესაბამისად აღნიშნული საკითხის განხილვა გზმ-ს ანგარიში საჭირო არ იქნება.

გარემოზე მოსალოდნელი ზემოქმედებების შემაჯამებელი ცხრილი

ზემოქმედების კატეგორია	მშენებლ. ეტაპი/ ექსპლ. ეტაპი	ზემოქმედების მიმართულება ¹	ზემოქმედების გეოგრაფიული გავრცელება ²	ზემოქმედების საწყისი სიდიდე ³	ზემოქმედების ხანგრძლივობა ⁴	ზემოქმედების რევერსულობა (შექცევადობა) ⁵	შერბილების ეფექტურობა ⁶	ზემოქმედების საბოლოო რეიტინგი ⁷
ატმოსფერული ჰაერის დაბინძურება	მშენებლობის ეტაპი	ნეგატიური	ლოკალური	საშუალო	მოკლევადიანი	შექცევადი	საშუალო	დაბალი
	ექსპლუატაციის ეტაპი	ნეგატიური (გარკვეულად დადებითი)	ლოკალური	დაბალი	გრძელვადიანი	შექცევადი	დაბალი	დაბალი
ხმაურის და ვიბრაციის გავრცელება	მშენებლობის ეტაპი	ნეგატიური (გარკვეულად დადებითი)	ლოკალური	საშუალო	მოკლევადიანი	შექცევადი	საშუალო	დაბალი
	ექსპლუატაციის ეტაპი	ნეგატიური	ლოკალური	დაბალი	გრძელვადიანი	შექცევადი	დაბალი	დაბალი
ზემოქმედება გეოლოგიურ გარემოზე	მშენებლობის ეტაპი	უმნიშვნელო ან მოსალოდნელი არ არის	ლოკალური	დაბალი	მოკლევადიანი	შექცევადი	საშუალო	დაბალი
	ექსპლუატაციის ეტაპი	უმნიშვნელო ან მოსალოდნელი არ არის	-	-	-	-	-	-
წყლის გარემოზე ზემოქმედება	მშენებლობის ეტაპი	ნეგატიური	ლოკალური, რეგიონალური	საშუალო	მოკლევადიანი	შექცევადი	საშუალო	დაბალი
	ექსპლუატაციის ეტაპი	ნეგატიური	ლოკალური, რეგიონალური	დაბალი	გრძელვადიანი	შექცევადი	დაბალი	დაბალი
მცენარეული	მშენებლობის	ნეგატიური	ლოკალური	საშუალო,	გრძელვადიანი	შექცევადი		დაბალი

1 დადებითი/ნეგატიური

2 ლოკალური/რეგიონალური/ქვეყნის მასშტაბით

3 დაბალი/საშუალო/მაღალი

4 მოკლევადიანი/გრძელვადიანი

5 შექცევადი/შეუქცევადი

6 დაბალი/საშუალო/მაღალი

7 დაბალი/საშუალო/მაღალი

საფარის	ეტაპი			დაბალი			დაბალი	
<i>შემცირება და ჰაბიტატების დაკარგვა</i>	ექსპლუატაციის ეტაპი	უმნიშვნელო ან მოსალოდნელი არ არის	-	-	-	-	-	-
<i>პირდაპირი ზემოქმედება ცხოველთა სახეობებზე</i>	მშენებლობის ეტაპი	ნეგატიური	რეგიონალური	დაბალი	მოკლევადიანი	შექცევადი	საშუალო	დაბალი
	ექსპლუატაციის ეტაპი	ნეგატიური	რეგიონალური	დაბალი	გრძელვადიანი	შექცევადი	დაბალი	დაბალი
<i>ვიზუალურ-ლანდშაფტური ზემოქმედება</i>	მშენებლობის და ექსპლუატაციის ეტაპი	ნეგატიური	ლოკალური	დაბალი	გრძელვადიანი	შექცევადი	დაბალი	დაბალი
<i>სოციალურ-ეკონომიკური გარემო:</i>								
<i>დასაქმება</i>	მშენებლობის ეტაპი	დადებითი	რეგიონალური	საშუალო	მოკლევადიანი	-	-	-
<i>ადგილობრივ რესურსებზე</i>	მშენებლობა-ექსპლუატაციის ეტაპი	ნეგატიური	რეგიონალური	მაღალი	გრძელვადიანი	შექცევადი	მაღალი (მათ შორის კომპენსაცია)	დაბალი
<i>ადამიანის უსაფრთხოება/ჯანმრთელობა</i>	მშენებლობა-ექსპლუატაციის ეტაპი	ნეგატიური	რეგიონალური	დაბალი-საშუალო	გრძელვადიანი	შექცევადი	საშუალო	დაბალი

4 ინფორმაცია ჩასატარებელი საბაზისო/საძიებო კვლევებისა და გზშ-ის ანგარიშის მომზადებისთვის საჭირო მეთოდების შესახებ

შემდგომ ეტაპებზე დაგეგმილი კვლევების მიზანი იქნება ძირითადი ანგარიშის (გზშ) შესაბამისობაში მოყვანა გარემოსდაცვითი შეფასების კოდექსის მე-10 მუხლის მოთხოვნებთან. დაგეგმილი კვლევები ითვალისწინებს შერჩეული დერეფნის ბუნებრივი და სოციალური კომპონენტების დეტალურ შესწავლას, ასევე მოპოვებული მასალის კომპიუტერულ დამუშავებას და გარემო ობიექტების (წყალი, ნიადაგი, ჰაერი) ლაბორატორიულ ანალიზებს.

წინასწარი კვლევის შედეგებით შეიძლება ითქვას, რომ საპროექტო დერეფანში ბიომრავალფეროვნების მაღალ სენსიტიური კომპონენტების შეხვედრილობის აღბათობა ძალზედ დაბალია.

დაზუსტებული იქნება საქმიანობის განხორციელების პროცესში ემისიების, ხმაურის და ვიბრაციის, ასევე ჩამდინარე წყლების სტაციონალური წყაროების განლაგება და მათი ტექნიკური მახასიათებლები. ამ ინფორმაციის საფუძველზე შეფასებული იქნება მოსალოდნელი ზემოქმედების მასშტაბები და გავრცელების არეალი, რაც საშუალებას მოგვცემს უფრო კონკრეტულად განვსაზღვროთ საჭირო შემარბილებელი ღონისძიებები.

გზშ-ს ანგარიშში წარმოდგენილი იქნება დაზუსტებული ინფორმაცია, იმ ნარჩენების სახეების, მახასიათებლებისა და რაოდენობის შესახებ, რომლებიც შესაძლოა წარმოიქმნას მშენებლობისა და ექსპლუატაციის ეტაპებზე, აგრეთვე, საჭიროების შემთხვევაში, ნარჩენების მართვის სფეროში მოქმედი ნორმატიული აქტებით განსაზღვრულ დამატებით ინფორმაცია.

როგორც წინასწარი კვლევებით გამოიკვეთა განსაკუთრებული ყურადღების მიქცევას საჭიროებს საპროექტო დერეფანში სოციალურ-ეკონომიკური მდგომარეობის შესწავლა. გზშ-ს ანგარიშში წარმოდგენილი იქნება დერეფანში ჩატარებული სოციალური კვლევის შედეგები და განსახლების სამოქმედო გეგმის ძირითადი ასპექტები.

გზშ-ს ანგარიშში ასახული იქნება სკოპინგის ეტაპზე საზოგადოების ინფორმირებისა და მის მიერ წარმოდგენილი მოსაზრებებისა და შენიშვნების შეფასება, ასევე საქართველოს გარემოს დაცვის და სოფლის მეურნეობის სამინისტროს მიერ გაცემული სკოპინგის დასკვნით მოთხოვნილი ინფორმაცია.

5 გარემოსდაცვითი მენეჯმენტის და შერბილების ღონისძიებების წინასწარი მონახაზი

გმგ-ს შესრულების მნიშვნელოვან და შეიძლება ითქვას აუცილებელ მექანიზმს წარმოადგენს სათანადო გარემოსდაცვითი დოკუმენტების წესრიგში მოყვანა და მუდმივი განახლება. საქმიანობის განმახორციელებელი საქართველოს გარემოს დაცვისა და სოფლის მეურნეობის სამინისტროს წარუდგენს შემდეგ გარემოსდაცვითი დოკუმენტებს:

- ზედაპირულ წყლებში ჩამდინარე წყლებთან ერთად ჩაშვებულ დამაბინძურებელ ნივთიერებათა ზღვრულად დასაშვები ჩაშვების (ზდჩ) ნორმების პროექტი (საჭიროების შემთხვევაში);
- ატმოსფერულ ჰაერში გაფრქვეულ მავნე ნივთიერებათა სტაციონალური წყაროების ინვენტარიზაციის ტექნიკური ანგარიში (საჭიროების შემთხვევაში);
- ნარჩენების მართვის დეტალური გეგმა;
- საპროექტო დერეფანში მცენარეული საფარის ტაქსაციის შედეგები;
- გარემოს დაცვითი გადაწყვეტილებით გაცემული სანებართვო პირობებით განსაზღვრული დოკუმენტაცია (აქ შეიძლება იგულისხმებოდეს გარემოსდაცვითი მონიტორინგის ყოველკვარტალური ანგარიშები და სხვ.).

თავის მხრივ მშენებელი კონტრაქტორი მშენებლობის დაწყებამდე დამკვეთს (საავტომობილო

გზების დეპარტამენტს) წარუდგინოს და შეუთანხმებს შემდეგი სახის დოკუმენტაციას:

- სატრანსპორტო ნაკადების მართვის გეგმა;
- ჯანდაცვისა და უსაფრთხოების მართვის გეგმა;
- ავარიულ სიტუაციებზე რეაგირების გეგმა;
- მშენებელი აწარმოებს და პრაქტიკაში გამოიყენებს შემდეგი სახის ჩანაწერებს:
- შესასრულებელი სამუშაოების პროგრამა და გრაფიკი;
- მშენებლობისთვის საჭირო დანადგარ-მექანიზმების და აღჭურვილობის სია;
- წამოჭრილ გარემოსდაცვით პრობლემებთან დაკავშირებული ჩანაწერები;
- ჩანაწერები ნარჩენების მართვის საკითხებთან;
- ნარჩენების განთავსების ადგილების წერილობითი აღნიშვნები და ადგილობრივი ხელისუფლების მიერ გაცემული ნარჩენების ტრანსპორტირების ინსტრუქციები;
- ჩანაწერები საჭირო მასალების მარაგებისა და მოხმარების შესახებ;
- საჩივრების რეგისტრაციის ჟურნალები;
- ინციდენტების რეგისტრაციის ჟურნალები;
- ანგარიშები მაკორექტირებელი ღონისძიებების შესახებ;
- აღჭურვილობის კონტროლის და ტექნიკური მომსახურების ჟურნალები;
- ჩანაწერები მომსახურე პერსონალის ტრენინგების შესახებ.

შემდგომ ცხრილებში მოცემულია წინასწარი გმგ პროექტის თითოეული ეტაპისათვის.

5.1 გარემოსდაცვითი მართვის გეგმა - მშენებლობის ორგანიზაციის დაგეგმარების ეტაპი

ნეგატიური ზემოქმედება	შემარბილებელი ღონისძიება	ზედამხედველი ორგანო
ატმოსფერულ ჰაერში მავნე ნივთიერებათა ემისიები, მტვერის, ხმაურის და ვიბრაციის გავრცელება	<ul style="list-style-type: none"> • მომსახურე პერსონალისთვის ტრენინგების ჩატარება ემისიების, ხმაურის და ვიბრაციის გავრცელების პრევენციულ ღონისძიებებზე; • სამშენებლო ბანაკის განთავსებისთვის ადგილის შერჩევა დასახლებული ზონებიდან მოშორებით; • ინერტული მასალების დამუშავება (მსხვრევა-დახარისხება) მაქსიმალურად უნდა მოხდეს მოპოვების ადგილას; • ემისიების სტაციონალური ობიექტებისთვის ჰაერდაცვითი დოკუმენტაციის შემუშავება და სამინისტროსთან შეთანხმება; 	საქართველოს საავტომობილო გზების დეპარტამენტი
გეოლოგიური გარემოს სტაბილურობის დარღვევა	<ul style="list-style-type: none"> • გრუნტის სანაყარობისთვის გეოლოგიურად სტაბილური, ნაკლებად დაქანებული ტერიტორიების შერჩევა; • სანაყარობის პროექტის მომზადება; • გეოტექტონიკური კვლევების ჩატარება, რომლის საფუძველზეც განისაზღვრება ეროზიის პრევენციის ღონისძიებები, ჩამოჭრილი ქანობის დახრის კუთხეები და სხვა სახის დაცვის ღონისძიებები. 	
ზემოქმედება წყლის გარემოზე	<ul style="list-style-type: none"> • მომსახურე პერსონალისთვის ტრენინგების ჩატარება წყლის რაციონალური გამოყენების და მისი დაბინძურების პრევენციულ ღონისძიებებზე; • სამეურნეო-ფეკალური წყლების შეგროვებისთვის უპირატესობა უნდა მიენიჭოს სასენიზაციო ორმოებს და ბიოტუალეტებს. მაქსიმალურად უნდა შეიზღუდოს ზედაპირულ წყლებში ჩამდინარე წყლების ჩაშვება (ასეთ შემთხვევაში წინასწარ უნდა მომზადდეს და სამინისტროსთან შეთანხმდეს ზღვრულ ნორმების პროექტი); • სამშენებლო ბანაკზე გათვალისწინებული უნდა იყოს წყლის სამარაგო რეზერვუარები, წყლის რესურსების რაციონალური გამოყენების მიზნით; • ბანაკე გათვალისწინებული უნდა იყოს დრენაჟის სისტემის მოწყობა. 	
ვიზუალურ-ლანდშაფტური ცვლილება	<ul style="list-style-type: none"> • დროებითი სამშენებლო ინფრასტრუქტურის და ნარჩენების დასაწყობების ადგილების შერჩევა დასახლებული ზონებიდან მოშორებით, მაქსიმალურად შეუმჩნეველ ადგილებში; • დროებითი სამშენებლო ინფრასტრუქტურის ფერის და დიზაინის შერჩევა გარემოსთან შეხამებულად. 	
ზემოქმედება მიწათმოქმედებაზე,	<ul style="list-style-type: none"> • განსახლების სამოქმედო გეგმის მომზადება და კომპენსაციების გაცემა/ ზიანის ანაზღაურება. (ასეთის არსებობის შემთხვევაში) 	

5.2 გარემოსდაცვითი მართვის გეგმა - მშენებლობის ეტაპი

სამუშაოს ტიპი	მდებარეობა	მოსალოდნელი ნეგატიური ზემოქმედება	შემარბილებელი ღონისძიება	შესრულებაზე პასუხისმგებელი ორგანო	მაკონტროლებელი
<p>მოსამზადებელი სამუშაოები: მშენებლობისთვის საჭირო დროებითი ინფრასტრუქტურის, სატრანსპორტო და სამშენებლო საშუალებების და დანადგარ-მექანიზმების მობილიზაცია.</p>	<p>სამშენებლო ბანაკის ტერიტორია</p>	<p>ატმოსფერულ ჰაერში მავნე ნივთიერებათა ემისიები და ხმაურის გავრცელება</p>	<ul style="list-style-type: none"> ემისიების სტაციონალური ობიექტების აღჭურვა სათანადო აირგამწმენდი სისტემებით; საჭიროების შემთხვევაში ხმაურდამცავი ბარიერების მოწყობა ხმაურის წყაროებსა და რეცეპტორებს (მოსახლეობა) შორის; ტექნიკურად გამართული სამშენებლო ტექნიკის და სატრანსპორტო საშუალებების შერჩევა, მათი ტექნიკური მდგომარეობის კონტროლი; 	<p>მშენებელი კონტრაქტორი</p>	<p>საავტომობილო გზების დეპარტამენტი, საქართველოს გარემოს დაცვის და სოფლის მეურნეობის სამინისტრო.</p>
		<p>ზედაპირული და გრუნტის წყლების, ნიადაგის დაბინძურების რისკები</p>	<ul style="list-style-type: none"> ტექნიკურად გამართული სამშენებლო ტექნიკის და სატრანსპორტო საშუალებების გამოყენება; მანქანა/დანადგარები და პოტენციურად დამაბინძურებელი მასალები განთავსდება ზედაპირული წყლის ობიექტებიდან დაშორებით, ატმოსფერული ნალექებისგან დაცულ ადგილზე; ბანაკების ტერიტორიის სათანადო სანიაღვრე და წყალარინების სისტემებით აღჭურვა <p>მშენებლობის საწყის ეტაპებზე;</p> <ul style="list-style-type: none"> ბურჯების განთავსების ტერიტორიის სათანადო სანიაღვრე და წყალარინების სისტემებით და სალექარებით აღჭურვა 		
			<ul style="list-style-type: none"> ნავთობპროდუქტების სამარაგო რეზერვუარების პერიმეტრზე შემოზღუდვის მოწყობა ავარიული დაღვრის შემთხვევაში დამაბინძურებლების გავრცელების პრევენციისთვის; აიკრძალოს ნებისმიერი სახის გაუწმენდავი ჩამდინარე წყლების მდინარეებში ჩაშვება; 		

			<ul style="list-style-type: none"> • სასაწყობო ადგილების ზედაპირების წყალგაუმტარი ფენებით მოწყობა; • ჩამდინარე წყლების წარმოქმნის წყაროების ოპერირება ზღვ-ს პირობებით და შესაბამისი პერიოდული მონიტორინგი. 		
		უარყოფითი ვიზუალურ-ლანდშაფტური ცვლილება	<ul style="list-style-type: none"> • დროებითი კონსტრუქციები, მასალები და ნარჩენები განთავსდება ვიზუალური რეცეპტორებისაგან დაშორებულ და შეუმჩნეველ ადგილებში; • დროებითი კონსტრუქციების ფერი და დიზაინი შერჩეული იქნება გარემოსთან შეხამებულად. • სამუშაოების დასრულების შემდგომ დროებითი კონსტრუქციების დემობილიზაცია და რეკულტივაცია; • სამშენებლო ბანაკებზე და მოედნებზე ნარჩენების დასაწყობების სათანადოდ დაცული ადგილების გამოყოფა. 		
		ადგილობრივი მოსახლეობის და მომსახურე პერსონალის უსაფრთხოებასთან დაკავშირებული რისკები	<ul style="list-style-type: none"> • ტექნიკურად გამართული სამშენებლო ტექნიკის და სატრანსპორტო საშუალებების გამოყენება; • ბანაკების პერიმეტრის შემოღობვა მშენებლობისა საწყის ეტაპებზე; • ბანაკების პერიმეტრზე შესაბამისი გამაფრთხილებელი ნიშნების განთავსება; • ტერიტორიის პერიმეტრის დაცვა და უცხო პირების პერიმეტრს შიგნით გადაადგილების კონტროლი; 	მშენებელი კონტრაქტორი	საავტომობილო გზების დეპარტამენტი
			<ul style="list-style-type: none"> • მომსახურე პერსონალის ინდივიდუალური დაცვის საშუალებებით აღჭურვა; • ბანაკების აღჭურვა პირველადი სამედიცინო დახმარების საშუალებებით; • ელექტროუსაფრთხოების დაცვა; • ინციდენტების სააღრიცხვო ჟურნალის წარმოება; • პერსონალის ტრეინინგი მშენებლობის საწყის ეტაპებზე; 		
დერეფნის	საპროექტო	მცენარეული საფარის	<ul style="list-style-type: none"> • მოსალოდნელი ზემოქმედება ნაწილობრივ 	მშენებელი	საავტომობილო

გასუფთავება მცენარეული	საავტომობილო გზის დერეფანი	გაჩეხვა, ჰაბიტატის დაკარგვა/ფრაგმენტაცი ა	კომპენსირდება რეკულტივაციის და გამწვანების სამუშაოებით;	კონტრაქტორი	გზების დეპარტამენტი.
საფარისაგან, შენობა- ნაგებობებისგან, და მიწის სამუშაოები. აქ იგულისხმება ნიადაგის ზედა ფენის მოხსნა. ტერიტორიის ტოპოგრაფიული პირობების მოწესრიგება (დატერასება, ჭრილების და ყრილების მოწყობა) სადირკვლების მოწყობა და ა.შ>	ხმაურის გავრცელება, მტვერის და წვის პროდუქტების ემისიები	<ul style="list-style-type: none"> • ტექნიკურად გამართული სამშენებლო ტექნიკის და სატრანსპორტო საშუალებების გამოყენება; • ხმაურიანი სამუშაოების წარმოება მაქსიმალურად დღის საათებში; • მანქანების ძრავების მინიმალურ ბრუნზე მუშაობა. 	მშენებელი კონტრაქტორი	საავტომობილო გზების დეპარტამენტი	
	ნაყოფიერი ნიადაგის დაკარგვა და უბნების დეგრადირება	<ul style="list-style-type: none"> • ნაყოფიერი ნიადაგის მოჭრა და ნიადაგის ქვედა ფენისაგან და სხვა მასალისგან განცალკევებით დაგროვება, დახვავება; • ნაყოფიერი ფენის ნაყარების პერიმეტრზე მოეწყობა წყალამრიდი არხები და დაცული იქნება ქარით გაფანტვისაგან; 	მშენებელი კონტრაქტორი	საავტომობილო გზების დეპარტამენტი, საქართველოს გარემოს დაცვის სამინისტრო.	
	საშიში გეოდინამიკური პროცესების განვითარება	<ul style="list-style-type: none"> • ნაყოფიერი ფენის ხანგრძლივად შენახვის შემთხვევაში გათვალისწინებული უნდა იყოს მისი მოვლა ხარისხობრივი მდგომარეობის შენარჩუნების მიზნით. აქ იგულისხმება პერიოდული გაფხვიერება ან ბალახის დათესვა. • ჩამოჭრილი ფერდობისთვის დახრის შესაბამისი კუთხის მიცემა; • წვიმის წყლების არინება მაღალქანობიანი და სხვა სენსიტიური უბნების გვერდის ავლით, შესაბამისი წყალსარიანი საშუალებების 	მშენებელი კონტრაქტორი	საავტომობილო გზების დეპარტამენტი, საქართველოს გარემოს დაცვის	

		<p>(არხები, მიწები, დროებითი ბერძენები, სალექარები) გამოყენებით;</p> <ul style="list-style-type: none"> • გრუნტის ნაყარების სათანადო დატკეპნა, რათა წვიმის დროს არ მოხდეს ფერდობების ჩამოშლა; • ფერდობების დამუშავების შეზღუდვა ან შეჩერება ნალექიან პერიოდებში; • ცალკეულ უბნებზე საჭიროების შემთხვევაში გამოყენებული იქნება დამატებითი დამცავი ნაგებობები, რომელთა ადგილმდებარეობა, კონსტრუქციები და გაბარიტები განისაზღვრება დეტალური პროექტირების ფარგლებში; • სამუშაოების დასრულების შემდგომ დაზიანებული უბნების რეკულტივაცია, ფერდობებზე ბალახის დათესვა და ხე-მცენარეების დარგვა. 		და სოფლის მეურნეობის სამინისტრო.
	ეროზია და ესთეტიკური ხედის გაუარესება	<ul style="list-style-type: none"> • ნაყოფიერი ნიადაგი და ნიადაგის ქვედა ფენა ზედაპირული წყლის ობიექტებისგან მოშორებით განთავსდება; • დაუყოვნებლივ მოხდება ადგილების ამოვსება, გამყარება, შემჭიდროება და ზედაპირებისა და დაქანებების მოსწორება, საჭიროების შემთხვევაში მოხდება დაქანების სტაბილიზაციის ტექნიკის გამოყენება; 	მშენებელი კონტრაქტორი	საავტომობილო გზების დეპარტამენტი
		<ul style="list-style-type: none"> • უბნის აღდგენა ნაყოფიერი ნიადაგის მოყრით და მცენარეული საფარის აღდგენისთვის ხელსაყრელი პირობების შექმნით; • ფუჭი გრუნტის დასაწყობება უნდა განხორციელდეს დატკეპნით; • მიწაყრილების მდგრადობისთვის ფერდობების აღდგენა მაქსიმალურად მოკლე დროში. 		
	ზედაპირული და გრუნტის წყლების,	<ul style="list-style-type: none"> • ტექნიკურად გამართული სამშენებლო ტექნიკის და სატრანსპორტო საშუალებების 	მშენებელი კონტრაქტორი	საავტომობილო გზების

		გრუნტის დაბინძურების რისკები	<p>გამოყენება;</p> <ul style="list-style-type: none"> • საწვავის/საპოხი მასალის დაღვრის შემთხვევაში მოხდება დაღვრილი პროდუქტის ლოკალიზაცია/გაწმენდა უმოკლეს ვადებში; • დანადგარები, რომელთა გამოყენების დროს არსებობს წყლების დაბინძურების რისკები უნდა აღიჭურვოს წვეთშემკრები საშუალებებით; • მანქანების რეცხვისთვის უპირატესობა მიენიჭოს კერძო სამრეცხაოებს; • დროებითი წყალამრიდი არხების გამოყენება; • ორმოების დროული ამოვსება. 		<p>დეპარტამენტი, საქართველოს გარემოს დაცვის და სოფლის მეურნეობის სამინისტრო.</p>
		ცხოველთა დაშავება-დაზიანება	<ul style="list-style-type: none"> • სამუშაო ტერიტორიის საზღვრების დაცვა; • თხრილების შემოზღუდვა ცხოველების შიგ ჩავარდნის და დაშავების თავიდან ასაცილებლად; • გარემოს (ჰაერი, წყალი, ნიადაგი) დაბინძურების შერბილების ღონისძიებების ეფექტურად გატარება; • სამშენებლო სამუშაოების შეზღუდვა იხტიოფაუნის ტოფობის პერიოდის გათვალისწინებით • მიწის სამუშაოების შესრულება შეზღუდულ ვადებში. 	მშენებელი კონტრაქტორი	<p>საავტომობილო გზების დეპარტამენტი, საქართველოს გარემოს დაცვის და სოფლის მეურნეობის სამინისტრო.</p>
		ნარჩენების წარმოქმნა	<ul style="list-style-type: none"> • ნარჩენების მართვა უნდა განხორციელდეს წინასწარ სამინისტროსთან შეთანხმებული ნარჩენების მართვის გეგმის შესაბამისად; • საჭიროების შემთხვევაში დამატებით უნდა შემუშავდეს ან ძირითადი დოკუმენტი უნდა 	მშენებელი კონტრაქტორი	<p>საავტომობილო გზების დეპარტამენტი, საქართველოს გარემოს დაცვის და სოფლის მეურნეობის სამინისტრო.</p>
			<p>მოიცავდეს აზბესტშემცველი ნარჩენების მართვის გეგმას;</p> <ul style="list-style-type: none"> • სამშენებლო ბანაკებზე გამოყოფილი უნდა იყოს ნარჩენების მართვაზე პასუხისმგებელი პირი; 		<p>მეურნეობის სამინისტრო.</p>

			<ul style="list-style-type: none"> სახიფათო ნარჩენები უნდა გადაეცეს ამ საქმიანობაზე ნებართვის მქონე კონტრაქტორებს; სამშენებლო ბანაკებზე მოწყობილი უნდა იყოს ნარჩენების დასაწყობების სათანადო უბნები, რომებიც დაცული იქნება ქარისგან და წვიმისგან; 		
		არქეოლოგიური ძეგლების შემთხვევითი დაზიანება	<ul style="list-style-type: none"> უცხო საგნის პოვნის შემთხვევაში სამუშაოების დაუყოვნებლივ შეჩერება და ინფორმაციის მიწოდება ტექნიკური ზედამხედველისთვის ან დამკვეთისთვის; სამუშაოს განახლება მხოლოდ ტექნიკური ზედამხედველის ან დამკვეთისგან ფორმალური ინსტრუქციის მიღების შემდეგ. 	მშენებელი კონტრაქტორი	საავტომობილო გზების დეპარტამენტი, კულტურული მემკვიდრეობის დაცვის ეროვნული სააგენტო
სატრანსპორტო ოპერაციები	საჭირო მასალების, დროებითი კონსტრუქციების, მუშახელის და ნარჩენების ტრანსპორტიორები	ხმაურის გავრცელება, მტვერის და წვის პროდუქტების ემისიები	<ul style="list-style-type: none"> ტექნიკურად გამართული სატრანსპორტო საშუალებების გამოყენება; მოდრაობის სიჩქარეების შეზღუდვა; საზოგადოებრივი გზებით სარგებლობის მაქსიმალურად შეზღუდვა, ალტერნატიული მარშრუტების მოძიება-გამოყენება; 	მშენებელი კონტრაქტორი	საავტომობილო გზების დეპარტამენტი
	ს დროს გამოყენებული გზების დერეფნები. მათ შორის მნიშვნელოვანია დასახლებული პუნქტების სიახლოვეს გამავალი მარშრუტები. სატრანსპორტო ოპერაციები გაგრძელდება მთელი	ადგილობრივი გზების საფარის დაზიანება	<ul style="list-style-type: none"> სამუშაო გზების ზედაპირების მორწყვა მშრალი ამინდის პირობებში; ადვილად ამტვერებადი მასალების ტრანსპორტირებისას მანქანების ძარის სათანადო გადაფარვა; ინტენსიური სატრანსპორტო გადაადგილებების შესახებ ადგილობრივი მოსახლეობის ინფორმირება. 		
			<ul style="list-style-type: none"> საზოგადოებრივი გზებზე მძიმე ტექნიკის გადაადგილების შეძლებისდაგვარად შეზღუდვა; გზის ყველა დაზიანებული უბნის მაქსიმალური აღდგენა, რათა ხელმისაწვდომი იყოს მოსახლეობისთვის; 	მშენებელი კონტრაქტორი	საავტომობილო გზების დეპარტამენტი, ადგილობრივი ხელისუფლება

	მშენებლობის ეტაპზე	სატრანსპორტო ნაკადების გადატვირთვა, გადაადგილების შეზღუდვა	<ul style="list-style-type: none"> • სამუშაო უბანზე მისასვლელი ოპტიმალური - შემოვლითი მარშრუტის შერჩევა; • საგზაო ნიშნებისა და ბარიერების დამონტაჟება საჭირო ადგილებში; • საზოგადოებრივი გზებზე მძიმე ტექნიკის გადაადგილების შეძლებისდაგვარად შეზღუდვა; • ინტენსიური გადაადგილებისას მედროშეების გამოყენება; • დროებითი ასაქცევების მოწყობა; • მოსახლეობისთვის ინფორმაციის მიწოდება ინტენსიური სატრანსპორტო ოპერაციების წარმოების დროის და პერიოდის შესახებ; 	მშენებელი კონტრაქტორი	საავტომობილო გზების დეპარტამენტი, ადგილობრივი ხელისუფლება
		მოსახლეობის და მომსახურე პერსონალის უსაფრთხოებასთან რისკები	<ul style="list-style-type: none"> • ტექნიკურად გამართული სატრანსპორტო საშუალებების გამოყენება; • ტრანსპორტის მოძრაობის დასაშვები სიჩქარის დაცვა; • დასახლებულ პუნქტებში გამავალი გზებით სარგებლობის მინიმუმამდე შეზღუდვა; • გადაადგილების შეზღუდვა სადღესასწაულო დღეებში. 	მშენებელი კონტრაქტორი	საავტომობილო გზების დეპარტამენტი
სახიდე გადასავლელის ზედაპირის	საპროექტო დერეფანი	ნიადაგის და ზედაპირული წყლების დაბინძურება	<ul style="list-style-type: none"> • გზის საფარის დაგება მხოლოდ მშრალ ამინდებში; • გზის საფარის დაგება უნდა მოხდეს შესაბამისი უსაფრთხოების ღონისძიებების დაცვით - მასალა, ნარჩენები არ უნდა გაიფანტოს და სხვ. 	მშენებელი კონტრაქტორი	საავტომობილო გზების დეპარტამენტი,
ნარჩენების მართვა	ნარჩენების დროებითი დასაწყობების უბნები, დერეფნები და საბოლოო განთავსების ტერიტორიები	ნარჩენების უსისტემო გავრცელება, გარემოს დაბინძურება	<ul style="list-style-type: none"> • სამშენებლო და სხვა საჭირო მასალების შემოტანა მხოლოდ საჭირო რაოდენობით; • ნარჩენების შეძლებისდაგვარად ხელმეორედ გამოყენება გზის ვაკისის მოწყობისთვის; • ნარჩენების დროებითი განთავსებისათვის სასაწყობო ტერიტორიების მოწყობა, მათი აღჭურვა შესაბამისი ნიშნებით; • ნარჩენების მართვისათვის სათანადო მომზადების მქონე პერსონალის გამოყოფა; 	მშენებელი კონტრაქტორი	საავტომობილო გზების დეპარტამენტი, საქართველოს და სოფლის მეურნეობის სამინისტრო.

- პერსონალის ინსტრუქტაჟი.

5.3 გარემოსდაცვითი მართვის გეგმა - ექსპლუატაციის ეტაპი

სამუშაოს ტიპი	მდებარეობა	მოსალოდნელი ნეგატიური ზემოქმედება	შემარბილებელი ღონისძიება	შესრულებაზე პასუხისმგებელი ორგანო	მაკონტროლებელი
სახიდე გადასასვლელის	სახიდე გადასასვლელის	ნარჩენების გავრცელება; ნავთობპროდუქტების	<ul style="list-style-type: none"> • გზისპირა ზოლის პერიოდული გასუფთავება; წყალგამყვანი არხების და მილების რეგულარული გაწმენდა და შეკეთება, საჭიროებისამებრ. 	კონტრაქტორი	საავტომობილო
ნორმალურ რეჟიმში		საშიში გეოდინამიკური პროცესების განვითარება	<ul style="list-style-type: none"> • ფერდობების და სანაპირო ზოლის დამცავი საინჟინრო-ნაგებობების გამართულობის მონიტორინგი და პერიოდული შეკეთება; 	კონტრაქტორი	
		საავარიო რისკები	<ul style="list-style-type: none"> • სახიდე გადასასვლელის აღჭურვა შესაბამისი საგზაო ნიშნებით; • სახიდე გადასასვლელის ღამის განათების სისტემით აღჭურვა; • სახიდე გადასასვლელის საფარის და სხვა შემადგენელი ინფრასტრუქტურის (საგზაო ნიშნები, გადასასვლელები და სხვ.) ტექნიკური მდგომარეობის მუდმივი კონტროლი და დაზიანებისთანავე შესაბამისი სარეაბილიტაციო სამუშაოების გატარება. 	კონტრაქტორი	
		ვიზუალურ-ლანდშაფტური	<ul style="list-style-type: none"> • დერეფნის გასწვრივ გამწვანების ჩატარება; • მომიჯნავე ტერიტორიების რეკულტივაცია; 		
		ჰაბიტატის	<ul style="list-style-type: none"> • შესაბამის ადგილებში გარეული ცხოველებისთვის გადასასვლელების მოწყობა 		
		ზეგავლენა	<ul style="list-style-type: none"> • შესაბამის ადგილებში შინაური 		

			ცხოველებისთვის გადასასვლელების მოწყობა		
გეგმიური რი სამუშაოები	სახიდე გადასასვლელის	გზის საფარის შეკეთება- ნივთიერებების გავრცელება (წყლის, ნიადაგის დაბინძურება)	<ul style="list-style-type: none"> • გზის საფარის შეკეთება უნდა მოხდეს მშრალ ამინდში ზედაპირული ჩამონადენის დაბინძურების თავიდან ასაცილებლად. • გზის დაზიანებული მონაკვეთების შეკეთებისას საფარის აღდგენისთვის გამოყენებული მასალის გაფანტვის თავიდან ასაცილებლად სამუშაოები სათანადოდ უნდა დაიგეგმოს. 	კონტრაქტორი	