

შპს „გეო + ეკო სერვისი“

სასარგებლო წიაღისეულის 108 997 ტონა თიხა-თაბაშირის
(გაჯი) მოპოვება(ლიცენზია N10001896)

სკოპინგის ანგარიში

(თბილისი, ნაკადულის I შეს. სახ. №6, ბ. №30)

შემსრულებელი:

შ.პ.ს. „გეო + ეკო სერვისი“

თბილისი 2021

საქმიანობის განმახორციელებელი	შპს „გეო + ეკო სერვისი“
საიდენტიფიკაციო კოდი	406163404
საქმიანობის განხორციელების ადგილმდებარეობა	გარდაბნის რაიონი, სოფ. კრწანისი
კომპანიის იურიდიული მისამართი	თბილისი, ნაკადულის I შეს. სახ. №6, ბ. №30
საქმიანობის სახე	თიხა-თაბაშირის (გაჯი) მოპოვება
კომპანიის ხელმძღვანელი	ბესიკ ცხვირავაშვილი
საკონტაქტო ტელეფონი	599027042
GPS კოორდინატები	X 490458; Y 4608177
ეკონომიკური საქმიანობის სახე	თიხა-თაბაშირის (გაჯი) მოპოვება-რეალიზაცია
გამოშვებული პროდუქცია	თიხა-თაბაშირის (გაჯი) ნედლეული
საპროექტო წარმადობა	11000-30000 ტონა/წლ თიხა-თაბაშირის (გაჯი) ნედლეული
მოხმარებული ნედლეულის სახეობა და რაოდენობა	-
სამუშაო დღეების რაოდენობა წელიწადში	300
სამუშაო საათები, დღე-ღამეში	12

შინაარსი

	შესავალი	4
1.	საპროექტო ტერიტორიის ადგილმდებარეობა	6
2.	სასარგებლო წიაღისეულის მოპოვება	7
3.	მოსაპოვებელი ნედლეული და ტექნოლოგიური პროცესი	7
3.1.	ნედლეული	7
3.2.	ტექნოლოგიური პროცესი	8
4.	საქმიანობისა და მისი განხორციელების ადგილის ალტერნატივების ანალიზი	10
4.1	ნულოვანი (არაქმედების) ვარიანტის ალტერნატივა	11
4.2	სასარგებლო წიაღისეულის (გაჯი) მოპოვება გარდაბნის რაიონში	11
4.3.	კარიერის განთავსების ალტერნატივები	11
4.4	ტექნოლოგიური ალტერნატივები	13
5.	<i>ზოგადი ინფორმაცია გარემოზე შესაძლო ზემოქმედების და მისი სახეების შესახებ, რომლებიც შესწავლილი იქნება გზშ-ის პროცესში</i>	13
5.1	ზემოქმედება ატმოსფერულ ჰაერზე	13
5.2	ხმაურის ზემოქმედება	14
5.3	ზემოქმედება ნიადაგის/გრუნტის და გრუნტის წყლების ხარისხზე	15
5.3.1	<i>ზემოქმედება ნიადაგსა და გრუნტზე</i>	15
5.3.2	<i>ზემოქმედება მიწისქვეშა/გრუნტის წყლებზე</i>	16
5.4	ნარჩენებით გარემოს დაბინძურების რისკები	16
5.5	ზემოქმედება ზედაპირულ წყლებზე	17
5.6	ზემოქმედება დაცულ ტერიტორიებზე	18
5.7	ზემოქმედება კულტურული მემკვიდრეობის ძეგლებზე	18
5.8	ზემოქმედება სოციალურ-ეკონომიკურ გარემოზე	18
5.8.1	დასაქმება და ეკონომიკური მდგომარეობა.	18
5.8.2	ადამიანების ჯანმრთელობა და უსაფრთხოება	19
5.9	ზემოქმედება ბუნებრივ ლანდშაფტსა და ბიოლოგიურ გარემოზე	20
5.10	კუმულაციური ზემოქმედება	21
5.11	გარემოს კომპონენტებზე ზემოქმედების ტიპი, მასშტაბი და ხარისხი	22
6.	გარემოზე უარყოფითი ზემოქმედების თავიდან აცილების, შემცირებისა და შერბილების ღონისძიებები	22
6.1	<i>დაგეგმილი საქმიანობის გარემოსდაცვითი მონიტორინგის გეგმა</i>	24
6.2	ავარიულ სიტუაციებზე რეაგირების გეგმა	25
7.	<i>ინფორმაცია გზშ-ს ანგარიშის მომზადებისთვის ჩასატარებელი კვლევებისა და საჭირო მეთოდების შესახებ</i>	26
	დანართი	28

შესავალი

შპს „გეო + ეკო სერვისი“ (ს/კ 406163404)-მ გარდაბანის მუნიციპალიტეტში, კრწანისის ტერიტორიაზე შეიძინა (მოიპოვა) წიაღით სარგებლობის ლიცენზია № 10001896 და სსიპ „წიაღის ეროვნული სააგენტოს“ 2020 წლის 21 იანვრის № 108/ს ბრძანებით უფლება მიეცა 2030 წლის 21 ნოემბრამდე მოიპოვოს 108 997 ტონა თიხა-თაბაშირი (გაჯი).

სსიპ „წიაღის ეროვნული სააგენტო“-მ იმის გამო, რომ საქართველოს კანონის „გარემოსდაცვითი შეფასების კოდექსი“-ს, დანართი 2, პუნქტი 2.1-ის მიხედვით დაექვემდებარა გარემოზე ზემოქმედების შეფასებას, დაავალა შპს „გეო + ეკო სერვისი“-ს (ს/კ 406163404), ამავე კანონის მე-8 მუხლის შესაბამისად, შემუშავებული სკოპინგის ანგარიშისა და სკოპინგის განცხადების წარდგენა გარემოს დაცვისა და სოფლის მეურნეობის სამინისტროში.

გარდა ამისა საქართველოს კანონის „გარემოსდაცვითი შეფასების კოდექსის“ II დანართის პირველი პუნქტის 1.1 ქვეპუნქტის მიხედვით, 10 ჰექტარი ან მეტი ფართობის სასოფლო-სამეურნეო დანიშნულების მიწის არასასოფლო-სამეურნეო დანიშნულებით გამოყენება ექვემდებარება სკრინინგის პროცედურას. იმავე კანონის მუხლი 7. საქმიანობის სკრინინგი პუნქტი 13 მიხედვით - „თუ საქმიანობის განმახორციელებელი გეგმავს ამ კოდექსის II დანართით გათვალისწინებული საქმიანობის განხორციელებას და მიაჩნია, რომ ამ საქმიანობისთვის აუცილებელია გარემოსდაცვითი გადაწყვეტილების გაცემა, იგი უფლებამოსილია სამინისტროს ამ კოდექსის მე-8 მუხლით დადგენილი წესით წარუდგინოს სკოპინგის განცხადება (სკრინინგის ეტაპის გავლის გარეშე)“.

აგრეთვე აღსანიშნავია ის გარემოება. რომ შპს „გეო + ეკო სერვისი“-მ 2021 წლის 27 ივლისს განცხადებით მიმართა სახელმწიფო ქონების ეროვნულ სააგენტოს, ლიცენზიის სამთო მინაკუთვნის ტერიტორიის სასოფლო-სამეურნეო დანიშნულების მიწის სტატუსის შეცვლის შესახებ, არასასოფლო-სამეურნეო დანიშნულების მიწის სტატუსით. გზშ-ს გახვილვის დროისთვის ზემოთ აღნიშნული სტატუსი იქნება შეცვლილი.

ანგარიში შედგენილია ორივე მოთხოვნის (როგორც სსიპ „წიაღის ეროვნული სააგენტო“-ს ასევე საქართველოს კანონის „გარემოსდაცვითი შეფასების კოდექსის“ მუხლი 7. პუნქტი 13) გათვალისწინებით და მოიცავს:

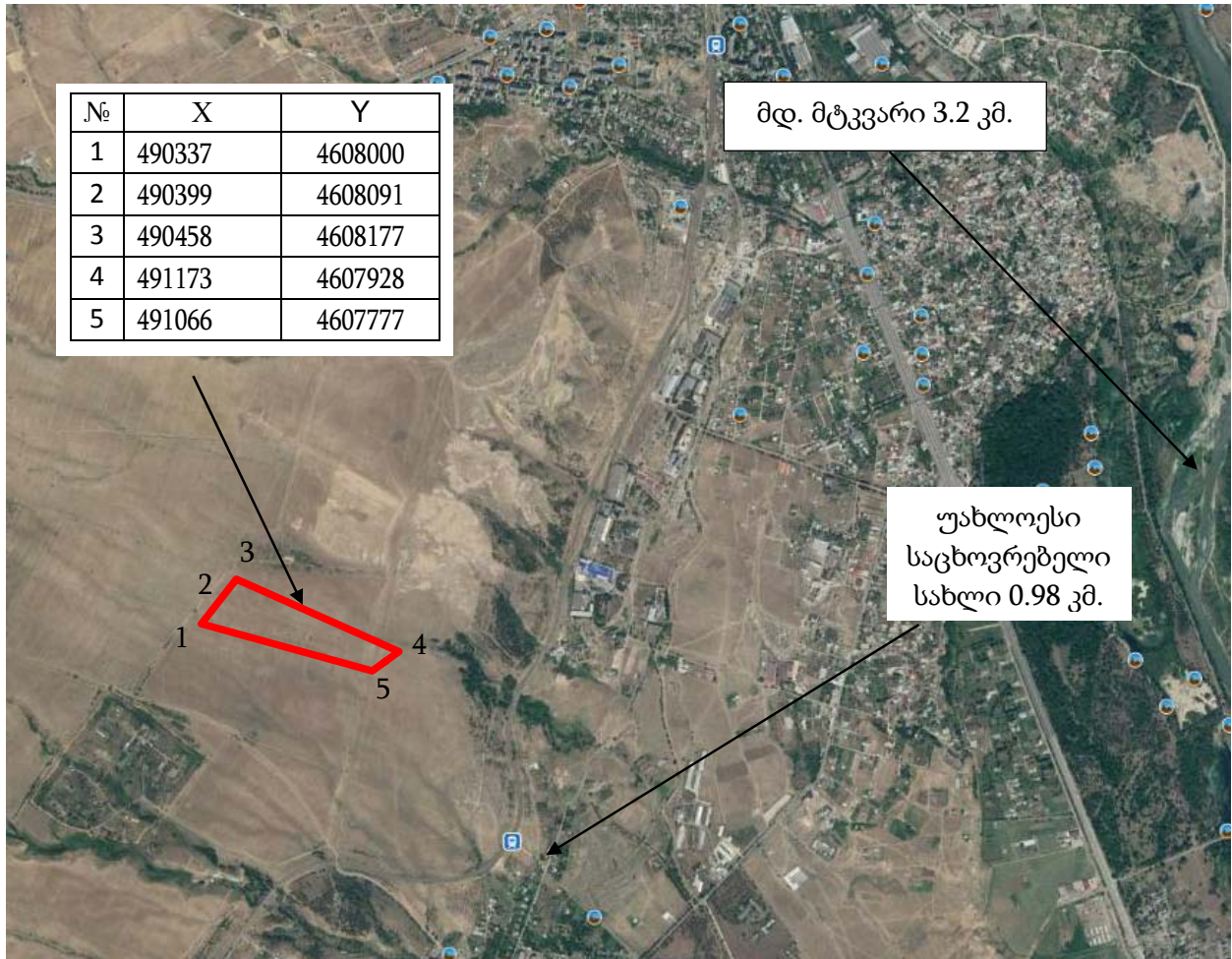
- დაგეგმილი საქმიანობისა და ნიადაგის გამოყენების მოკლე აღწერას, კერძოდ, ზოგად ინფორმაციას:

- დაგეგმილი საქმიანობის განხორციელების ადგილის და ნიადაგის შესახებ;

- დაგეგმილი საქმიანობის ფიზიკური მახასიათებლების შესახებ;
- დაგეგმილი საქმიანობისა და მისი განხორციელების ადგილის ალტერნატივების შესახებ;
- ზოგად ინფორმაციას გარემოზე შესაძლო ზემოქმედების და მისი სახეების შესახებ, რომლებიც შესწავლილი იქნება გზშ-ის პროცესში, მათ შორის:
 - ინფორმაციას დაგეგმილი საქმიანობის განხორციელებით ადამიანის ჯანმრთელობაზე, სოციალურ გარემოზე, კულტურული მემკვიდრეობის ძეგლსა და სხვა ობიექტზე შესაძლო ზემოქმედების შესახებ;
 - ინფორმაციას ჩასატარებელი საბაზისო/სადიებო კვლევებისა და გზშ-ის ანგარიშის მომზადებისთვის საჭირო მეთოდების შესახებ;
 - ზოგად ინფორმაციას იმ ღონისძიებების შესახებ, რომლებიც გათვალისწინებული იქნება გარემოზე მნიშვნელოვანი უარყოფითი ზემოქმედების თავიდან აცილებისათვის, შემცირებისათვის ან/და შერბილებისათვის.

1. საპროექტო ტერიტორიის ადგილმდებარეობა

შპს „გეო + ეკო სერვისი“-ს სასარგებლო წიაღისეულის მოპოვება დაგეგმილი აქვს გარდაბნის მუნიციპალიტეტის, სოფ. კრწანისის მიმდებარე ტერიტორიაზე. მანძილი უახლოეს მოსახლემდე - 980 მ.



ნახ.1 შპს „გეო + ეკო სერვისი“-ს თიხა-თაბაშირის (გაჯი) მოპოვების ადგილმდებარეობა.

მასშ. 1:25000

14.533 ჰა ფართობის საპროექტო ტერიტორია მდებარეობს მდინარე მტკვრის აუზში, მის მარჯვენა ჭალისზედა III ტერასაზე, მდინარიდან 3,2 კმ მანძილზე, თბილისი – რუსთავის ავტომაგისტრალიდან 2,6 კმ დასავლეთით.

სამთო მინაკუთვნი სამხრეთ-აღმოსავლეთით, მდ.მტკვრის მიმართულებით მცირე დახრის მქონე ვაკეა, რომლის ნიშნულები ზღვის დონიდან 445 – 475 მეტრის ფარგლებში ცვალებადობს. ტერიტორია ალაგ-ალაგ გადათხრილია ძველი სარწყავი არხებითა და უკანონო გამონამუშევრებით. ზედაპირი დაფარულია ბალახით. საპროექტო ტერიტორია არ ხვდება დაცული ტერიტორიების და ტყის ფონდის ტერიტორიებში. გარდა ამისა, ვიზუალური დათვალიერებით კულტურული მემკვიდრეობის ძეგლები არ შეინიშნება.

2. სასარგებლო წიაღისეულის მოპოვება

სასარგებლო წიაღისეულის მოპოვებითი სამუშაოები შემოიფარგლება ლიცენზიით გამოყოფილი სამთო მინაკუთვნის კონტურით.

ლიცენზიით გამოყოფილი წიაღისეულის მოპოვების პროცესში საჭიროა გამოიყოს ოთხი უბანი:

1. უბანი - სადაც მოხდება ნიადაგის ჰუმუსოვანი ფენის გადახსნა;
2. გადახსნილი ნაყოფიერი ფენის დროებითი დასაწყობების უბანი;
3. წიაღისეულის მოპოვებისა და რეალიზაციის უბანი;
4. რეკულტივაციის უბანი.

3. მოსაპოვებელი ნედლეული და ტექნოლოგიური პროცესი

3.1. ნედლეული - გაჯი ადვილად მუშავდება და გამოიწვება, რის გამოც წარმოადგენს ეკონომიურ მჭიდა მასალას. თავისი სტრუქტურით იგი წარმოადგენს წვრილდისპერსულ ნარევს ან ფხვიერ სუსტად ცემენტირებად ნაცრისფერ, მოყვითალო ან მომწვანო ფერის მასას.

სსიპ “გარემოს ეროვნული სააგენტო”-ს მონაცემებით სამთო მინაკუთვნის ფარგლებში ვრცელდება მეოთხეული ასაკის ალუვიურ-პროლუვიური და დელუვიური ნალექები. პროდუქტიული წყება წარმოდგენილია ღია ნაცრისფერი თიხა-თაბაშირის ბუდობით ქვარგვალეების იშვიათი ჩანართებით. სასარგებლო წიაღისეულის მოცულობითი წონა 1,5 გ/სმ³ ტოლია. ფენის საგებს წარმოადგენს ასევე თიხა-თაბაშირი, რომელშიც ჩართულია მრავალრიცხოვანი ქვარგვალი (დიამეტრი -20 სმ) და თიხები, თაბაშირის კრისტალებით. ზემოდან სასარგებლო წყება გადაფარულია თიხიან-ღორღიანი ნიადაგის ფენით.

წიაღისეულის (წიაღისეულის) მოპოვების და რეალიზაციის პროცესში მონაწილეობს მხოლოდ ექსკვატორი და ავტოთვითმცლელეები, იწარმოება მხოლოდ მექანიკური სამუშაოები და ამდენად არავითარი ნედლეული არ გამოიყენება.

3.2. ტექნოლოგიური პროცესი - ტექნოლოგიური პროცესი შედგება სამი ეტაპისაგან:

- მოსამზადებელი სამუშაოები;
- მოპოვებითი სამუშაოები;
- რეკულტივაცია.

მოსამზადებელი სამუშაოები - სამთო მინაკუთვნის დიდ ნაწილზე სასარგებლო წიაღისეული დაფარულია ნაყოფიერი ნიადაგით და მოპოვებითი სამუშაოების დაწყება შესაძლოა მხოლოდ წინმსწრები გადახსნითი სამუშაოების შემდგომ. სამთო მინაკუთვნის გეომორფოლოგიური პირობები და გადასახსნელი ქანების შედარებით მცირე სიმძლავრე, საშუალებას იძლევა სასარგებლო წყება დამუშავდეს ღია კარიერული წესით, ერთ საფეხურად.

სამთო მინაკუთვნის კონტურში, არსებული მდგომარეობით, პროდუქტიული წყების ზედა ნაწილი დაფარულია 10-15 სმ სისქის ნიადაგის ნაყოფიერი ფენითა და მცირე სიმძლავრის ფუჭი ქანებით (თიხიან, ღორღიანი მასა).

გადასახსნელი ფენა ექსკავაციის სირთულის მიხედვით მიეკუთვნება II ჯგუფს, შესაბამისად, ასეთი ქანები დამუშავდება წინასწარი გაფხვიერების გარეშე. გადასახსნელი ქანების დამუშავება მოხდება სხვადასხვა მარკის მქონე ბულდოზერით და ექსკავატორით. რის შედეგადაც ნიადაგის ნაყოფიერი ფენის დასაწყობება მოხდება სპეციალურად ამისთვის გამოყოფილ სანაყარე ადგილზე, შესაბამისი წესების დაცვით: ნაყარის სიმაღლე არ აღემატება 2 მ-ს; ნაყარის ფერდებს მიეცემა ბუნებრივი დახრის კუთხე; დაცული იქნება სამუშაო მოედნების საზღვრები მოსაზღვრე უბნების შესაძლო დაბინძურების, ნიადაგის ნაყოფიერი ფენის დაზიანების და ნიადაგის ეროზიის თავიდან აცილების მიზნით;

როგორც ზემოთ ავღნიშნეთ ნიადაგის ნაყოფიერი ფენა საშუალოდ 10-15 სმ-ია, შესაბამისად სამთო მინაკუთვნის ტერიტორიაზე მოსახსნელი ნაყოფიერი ფენის საერთო მოცულობა იქნება არაუმეტეს 21799.5 კუბ.მ.

$$145330 \text{ მ}^2 \times 0.15 \text{ მ} = 21799.5 \text{ მ}^3$$

სამთო მინაკუთვნში მოხსნილი ნიადაგის დასაწყობება/განთავსების ადგილების ტოპოგრაფიული რუკა და GIS კოორდინატები დანართის სახით არის წარმოდგენილი.

რაც შეეხება გადასახსნელი „ფუჭი“ ქანების სანაყაროებს, მათთვის ცალკე ადგილი პროექტით არ არის გათვალისწინებული. მოპოვების დაწყებისათვის განკუთვნილ

ფართში მოხდება „ფუჭი“ ქანის გადახსნა და მისი განთავსება დასამუშავებელი ფართის ახლოს, სამთო მინაკუთვნის კონტურში. შემდგომში მოხდება გამომუშავებულ ფართში გადახსნილი „ფუჭი“ ქანის განთავსება. აღნიშნული პროცესი გაგრძელდება მოპოვებითი სამუშაოების დამთავრებამდე.

ლიცენზიის პირობებით, თიხა-თაბაშირის მარაგები (პროგნოზული) შეადგენს 108997 ტონას 10 წლის განმავლობაში, რაც საშუალოდ წელიწადში შეადგენს 10899,7 ტონას. შესაბამისად, კარიერის საშუალო დღიური მწარმოებლურობა იქნება: 10899,7: 300 (სამუშაო დღე) =36,33ტ/დღ.

თიხა-თაბაშირის მოპოვება - სანგრევში სასარგებლო მასა ექსკავატორის საშუალებით აიღება და იტვირთება ავტოთვიტმცლელეზზე, რომლებიც ეზიდებიან დანიშნულების ადგილამდე.

გაჯის მოპოვება, უნდა დაიწყოს სამთო მინაკუთვნის ტერიტორიის დასავლეთი საზღვრიდან. მოპოვებითი სამუშაოები იწარმოებს ერთ საფეხურად. საფეხურის სიმაღლე შეიცვლება სასარგებლო წიაღისეულის სიმძლავრის მიხედვით 0,75 ÷ 2,0 მეტრამდე. სანგრევი უნდა გადაადგილდეს მაქოსებურად - ჩრდილოეთიდან - სამხრეთისაკენ და(ან) პირიქით. სანგრევის სიგანე არაუმეტეს 5 მეტრია. სამუშაო ფრონტი უნდა გადაადგილდეს აღმოსავლეთით, სამთო მინაკუთვნის საზღვრამდე.

საბადოს რეკულტივაცია - როგორც აღვნიშნეთ, ნიადაგის ჰუმუსოვანი ფენის დასაწყობება, რეკულტივაციისას მისი შემდგომი გამოყენების მიზნით მოხდება ჯერ დროებით საწყობში, ხოლო შემდგომ საბადოს გამომუშავებულ სივრცეში მოწყობილ სასაწყობე მეურნეობაში.

სარეკულტივაციო სამუშაოების ჩატარება შესაძლებელია როგორც სასარგებლო ნამარხის სრულად ამოღების შემთხვევაში, ასევე პერიოდულად, გაზაფხულზე. რეკულტივაცია მოხდება საბადოს რომელიმე ნაწილის სრული გამომუშავების შემდგომ პერიოდულად. ბულდოზერების საშუალებით უნდა მოსწორდეს კარიერის ფსკერი და ფერდობის ბუნებრივი დახრის შესაბამისად, მიეცემა ჩრდილო-დასავლეთიდან სამხრეთ-აღმოსავლეთისაკენ (ბუნებრივი რელიეფის შესაბამისი) დახრილი ფორმა. წიაღიდან ამოღებული (მოპოვებული) გაჯის სანაცვლოდ შესაძლებელია სხვა ადგილებიდან (მაგ. კარიერებიდან) ამოღებული ფუჭი ქანების განთავსება, რომელიც როგორც ფსკერი, იგივე

წესით მოსწორდება. შემდგომ სასაწყობო მეურნეობიდან შემოტანილი უნდა იქნას ნაყოფიერი ნიადაგის ფენა და აღნიშნულ ფართობზე იქნას გაშლილი.

კარიერის ბიოლოგიური რეკულტივაციისათვის საჭიროა მთლიანად გამომუშავებული ფართობის მოხვნა და გაფხვიერება. გასანოყიერებლად შემოსატანი იქნება სასუქი. სათესი მანქანების მეშვეობით დაითესება ერთწლიანი თავთავიანი კულტურა, მოსული მწვანე მასა სატკეპნი მანქანის საშუალებით უნდა დაიტკეპნოს ორჯერ, მთლიანი ფართობი უნდა ხელმეორედ იქნას ტრაქტორით მოხნული და სათესი მანქანის გამოყენებით მოხდეს მრავალწლიანი ბალახის დათესვა, პერიოდულად უნდა ხდებოდეს მორწყვა.

აღსანიშნავია ის გარემოება, რომ ადგილობრივი მოსახლეობა საპროექტო ტერიტორიაზე და მის მიმდებარედ ახდენს პირუტყვის ძოვებას. ვინაიდან სასარგებლო წიაღისეულის მოპოვება და სამთო გამონამუშევარის რეკულტივაცია მოხდება ეტაპობრივად, პირუტყვის ძოვებას ხელი არ შეეშლება. ზემოქმედება იქნება უმნიშვნელო.

საბადოს დამუშავების და რეკულტივაციის პროექტი შეთანხმებულია შესაბამის სამსახურებთან. (იხ. დანართის სახით)

გზმ პროექტში უფრო სრულად იქნება აღწერილი ტექნოლოგიური პროცესის ყველა ეტაპი.

4. საქმიანობისა და მისი განხორციელების ადგილის ალტერნატივების ანალიზი

„გარემოსდაცვითი შეფასების კოდექსის“ მე-8 მუხლის, მესამე პუნქტის „ა.გ“ ქვეპუნქტის შესაბამისად სხვა საკითხებთან ერთად სკოპინგის ანგარიში უნდა მოიცავდეს დაგეგმილი საქმიანობისა და მისი განხორციელების ადგილის ალტერნატივების შესახებ ინფორმაციას.

დაგეგმილი საქმიანობის სპეციფიკიდან გამომდინარე განხილული იქნა შემდეგი ალტერნატიული ვარიანტები:

- არაქმედების ალტერნატივა;
- სასარგებლო წიაღისეულის (გაჯი) მოპოვება გარდაბნის რაიონში.

4.1 ნულოვანი (არაქმედების) ვარიანტის ალტერნატივა

ე.წ. ნულოვანი ვარიანტის განხილვით არ მოხდება ზემოქმედება ბუნებრივ გარემოზე, მაგრამ უარყოფითად აისახება სოციალურ-ეკონომიკურ გარემოზე და ინფრასტრუქტურაზე. დასაქმდება 8 ადამიანი და პროდუქციით მოამარაგებს რამოდენიმე სამშენებლო მასალების დამამზადებელ და (ან) სავაჭრო ორგანიზაციას. შპს-ს საკუთრებაში აქვს წიაღისეულით სარგებლობის ლიცენზია და გამოყოფილი აქვს სამთო მინაკუთვნი. შესაბამისად არაქმედების ალტერნატივა უგულვებელყოფილი იქნა.

4.2 სასარგებლო წიაღისეულის (გაჯი) მოპოვება გარდაბნის რაიონში

პროექტის განხორციელება უზრუნველყოფს თიხა-თაბაშირის გადამამუშავებელი საწარმოების მომარაგებას შესაბამისი რაოდენობის ბუნებრივი რესურსით, რითიც თავიდან იქნება აცილებული სამუშაოების შეჩერება. გარდა ამისა კარიერის დამუშავების პროცესში დამატებით დასაქმებული იქნება ადგილობრივი მოსახლეობა, რაც თავის მხრივ გარკვეულ წვლილს შეიტანს რაიონის, კერძოდ კი კრწანისის მოსახლეობის სოციალურ-ეკონომიკური პირობების გაუმჯობესებაში.

შესაბამისად, შერჩეული იქნა პროექტის განხორციელების მეორე ალტერნატივა.

4.3 კარიერის განთავსების ალტერნატივები

კარიერიერისთვის ტერიტორიის შერჩევა მოხდა რამდენიმე ალტერნატიული ვარიანტის შედარებითი ანალიზის საფუძველზე. ნულოვანი ალტერნატივის გარდა, ზემოაღნიშნული კრიტერიუმების გათვალისწინებით, განხილვას დაექვემდებარა ორი ალტერნატიული ტერიტორია, კერძოდ:

1. **ალტერნატივა 1** - ითვალისწინებდა ახალი ტერიტორიის შერჩევას, რაც რთული აღმოჩნდა იმ მიზეზით, რომ ბუნებრივი რესურსების მარაგები რაიონში მცირე რაოდენობითაა;
2. **ალტერნატივა 2** - საპროექტო ტერიტორია განთავსებულია გარდაბნის რაიონის, სოფ. კრწანისის ტერიტორიაზე. ობიექტთან მისასვლელი გზების მშენებლობა საჭირო არ არის. ტერიტორია თავისუფალია ხე-მცენარეებისაგან. მის სიახლოვეს

არ არსებობს ზედაპირული წყლის ობიექტი. მოსახლეობა დაშორებულია 0,98-1 კმ მანძილით. ობიექტი არ შედის ტყის ფონდის და დაცული ტერიტორიების ფარგლებში. გარდა ამისა, ობიექტი წარმოადგენდა არალიცენზირებულ ტერიტორიას, რომელზედაც შესაძლებელი იყო შესაბამისი სასარგებლო წიაღისეულის მოპოვების ლიცენზიის მიღება. გარდა ამისა, აღნიშნულ ტერიტორიაზე არსებული მარაგები (პროგნოზული) საკმარისი იქნება უზრუნველყოს თიხა-თაბაშირის გადამამუშავებელი საწარმოები ნედლეულით, 10 წლის განმავლობაში. ასევე, მნიშვნელოვანი ფაქტორი, ტერიტორიის შერჩევის წარმოადგენს ის გარემოება, რომ ბუნებრივი რესურსების ტრანსპორტირება არ მოხდება დასახლებული პუნქტის გავლით, რითაც თავიდან იქნება აცილებული მოსახლეობის შეწუხება ტრანსპორტის გადაადგილებით გამოწვეული ხმაურითა და მტვრით.

პირველი ალტერნატივა უარყოფილ იქნა, იმის გამო, რომ ფუნქციონირებისთვის მნიშვნელოვანია მარაგების არსებობა. ასევე, გარემოს დაცვის თვალსაზრისით, დასახლებული პუნქტის გავლით სატრანსპორტო საშუალებების გადაადგილება გამოიწვევს მოსახლეობის უკმაყოფილებას, ხმაურის და მტვრის გავრცელებას.

ხოლო, რაც შეეხება მეორე ალტერნატივას, ლიცენზირებული ტერიტორია საკმაოდ მანძილით არის დაშორებული დასახლებული პუნქტიდან.

გარდა ამისა, ტერიტორია, არ გამოირჩევა მცენარეული საფარის მრავალფეროვნებით და შესაბამისად პროექტის განხორციელება არ ითვალისწინებს მცენარეულ საფარზე ზემოქმედებას. ვიზუალური შეფასებით, ტერიტორიაზე არ ფიქსირდება კულტურული მემკვიდრეობის ძეგლი.

რაც შეეხება მისასვლელ გზებს, ამ შემთხვევაშიც დამატებითი მისასვლელი გზების მშენებლობა საჭირო არ იქნება. ტერიტორიამდე მისასვლელი გრუნტის გზების ტექნიკური მდგომარეობა დამაკმაყოფილებელია. ტექნიკის და სატრანსპორტო საშუალებების შეუფერხებლად გადაადგილებისთვის საჭირო იქნება მცირე მასშტაბის დაზიანებების აღდგენა, ვაკისის მოსწორება ბულდოზერით და ორმოების ამოვსება ბალასტით. ახალი გზების გაყვანა გათვალისწინებული არ არის.

გარდა ამისა, აღნიშნულ ტერიტორიაზე შპს „გეო + ეკო სერვისი“-ზე სსიპ „წიაღის ეროვნული სააგენტოს“ მიერ გაცემულია სასარგებლო წიაღისეულის მოპოვების ლიცენზია.

მისასვლელი გზების ფაქტორის მხედველობაში მიღებით, მცენარეული საფარის არარსებობით, ზემოქმედების ყველაზე დაბალი ხარისხით გამოირჩევა ეს ვარიანტი.

ყოველივე ზემოაღნიშნულის გათვალისწინებით, სასარგებლო წიაღისეულის მოპოვებისთვის უპირატესობა მიენიჭა მეორე ალტერნატიულ ვარიანტს.

4.4. ტექნოლოგიური ალტერნატივები

ტექნოლოგიური ალტერნატივების განხილვა არ მოხდა, რადგან შერჩეულია ყველაზე მარტივი (იაფი) ტექნოლოგია - ერთი ბულდოზერი, ერთი ექსკავატორი და ავტოთვითმცლელი მთლიანად უზრუნველყოფს წიაღის მოპოვებითი სამუშაოების წარმოებას.

5. ზოგადი ინფორმაცია გარემოზე შესაძლო ზემოქმედების და მისი სახეების შესახებ, რომლებიც შესწავლილი იქნება გზშ-ის პროცესში

კარიერის დამუშავების პროცესში მოსალოდნელია:

1. ატმოსფერულ ჰაერში მტვრის და ხმაურის გავრცელება;
2. ზემოქმედება ნიადაგზე და გრუნტზე;
3. ნიადაგის ჰუმუსოვანი ფენის ნაყოფიერების შემცირება.

ზემოაღნიშნული ზემოქმედებების სახეები (პირდაპირი, არაპირდაპირი, კუმულაციური, მოკლევადიანი, გრძელვადიანი, პოზიტიური და ნეგატიური) უფრო დაწვრილებით შესწავლილი იქნება გზშ-ს ეტაპზე.

5.1 ზემოქმედება ატმოსფერულ ჰაერზე.

წიაღის მოპოვებითი სამუშაოების შედეგად ატმოსფეროში გამოიყოფა მავნე ნივთიერებები. ჩვენს შემთხვევაში, მაშინ როდესაც საპროექტო ობიექტი თითქმის 1 კმ მანძილითაა მოშორებული უახლოეს მოსახლეს და არ გააჩნია ატმოსფერულ ჰაერში მავნე ნივთიერებათა გაფრქვევის არც ერთი სტაციონალური წყარო, შეგვიძლია ჩავთვალოთ, რომ ატმოსფერული ჰაერის დაბინძურება უმნიშვნელოა.

ატმოსფერულ ჰაერში მოხდება მავნე ნივთიერებათა, კერძოდ მტვრის გაფრქვევა მხოლოდ:

ექსკავატორისა და(ან) ბულდოზერის მუშაობისას და თვითმცლელების

გადაადგილებისას;

ტექნოლოგიური პროცესის მიმდინარეობაში გადახსნილი, მოსაპოვებლად მომზადებული ზედაპირიდან.

პირველი წარმოდგენს გაფრქვევის არაორგანიზებულ, ხოლო მეორე დისპერსიულ წყაროს და მოქმედი კანონმდებლობით, მათ შორის “საქართველოს კანონი ატმოსფერული ჰაერის დაცვის შესახებ“ მოთხოვნით მათი რაოდენობრივი გაანგარიშება და ნორმების დადგენა არ ხდება.

ინფორმაცია ატმოსფერულ ჰაერში მტვრის გავრცელებასთან დაკავშირებით და შესაბამისი შემარბილებელი ღონისძიებების შესახებ, კერძოდ: გრუნტიანი გზების მორწყვა; ავტოთვიტმცლელების ძარაზე ტვირთის გადახურვა ამტვერებისაგან დასაცავად და სხვა დეტალურად იქნება წარმოდგენილი იქნება გზმ ანგარიშში.

5.2 ხმაურის ზემოქმედება

კარიერის დამუშავების პროცესს თან დევს ხმაურის წარმოქმნა და გავრცელება, რამაც შეიძლება გავლენა მოახდინოს გარემოზე და ადამიანებზე. ხმაურის გამომწვევი ძირითადი წყარო იქნება სატრანსპორტო საშუალებები, რომლითაც მოხდება უშუალოდ კარიერის დამუშავება და ტრანსპორტირება. თუმცა, ლიცენზირებულ ობიექტთან მოსახლეობის საკმაო სიშორის გამო, ხმაურის გავრცელებით გამოწვეული ზემოქმედება მინიმუმამდე იქნება შემცირებული.

მოსალოდნელი ზემოქმედების განსაზღვრისათვის ხმაურის გავრცელების გაანგარიშებები განხორციელდება შემდეგი თანმიმდევრობით:

- განისაზღვრება ხმაურის წყაროები და მათი მახასიათებლები;
- შეირჩევა საანგარიშო წერტილები დასაცავი ტერიტორიის საზღვარზე;
- განისაზღვრება ხმაურის გავრცელების მიმართულება ხმაურის წყაროებიდან საანგარიშო წერტილებამდე და სრულდება გარემოს ელემენტების აკუსტიკური გაანგარიშებები, რომლებიც გავლენას ახდენს ხმაურის გავრცელებაზე (ბუნებრივი ეკრანები, მწვანე ნარგაობა და ა.შ.);
- განისაზღვრება ხმაურის მოსალოდნელი დონე საანგარიშო წერტილებში და ხდება მისი შედარება ხმაურის დასაშვებ დონესთან;
- საჭიროების შემთხვევაში, განისაზღვრება ხმაურის დონის

საჭირო შემცირების ღონისძიებები.

ხმაურის ყველა წყაროსა და მისი გავრცელების (გარემოზე ზემოქმედება) სრული ინფორმაცია დაწვრილებით იქნება განხილული გზმ პროექტის შესაბამის თავში.

5.3 ზემოქმედება ნიადაგის/გრუნტის და გრუნტის წყლების ხარისხზე

საპროექტო ტერიტორია მდებარეობს სასოფლო-სამეურნეო დანიშნულების მიწის ნაკვეთზე და აუცილებელია გარემოზე შესაძლო ზემოქმედებების ანალიზისას ნიადაგის/გრუნტის და გრუნტის წყლების ხარისხის გაუარესების რისკების მინიმიზაციისათვის საჭირო ღონისძიებების შემუშავება.

5.3.1 ზემოქმედება ნიადაგსა და გრუნტზე

ნიადაგისა და გრუნტის ხარისხზე ზემოქმედების რისკი რაც შეიძლება იყოს, არის ნარჩენების არასწორად მართვა და გაუმართავი ტრანსპორტი. ზემოქმედების რისკების შემცირების მიზნით აუცილებელია: ტექნიკის და მოძრავი სატრანსპორტო საშუალებების მუდმივი მეთვალყურეობა და გაუმართაობის დაფიქსირებისთანავე დროული ზომების მიღება, ნარჩენების სწორი მენეჯმენტი. ნავთობპროდუქტების დაღვრის შემთხვევაში დროულად უნდა მოიხსნას ნიადაგის/გრუნტის დაბინძურებული ფენა და გადაეცეს სპეციალური ნებართვის მქონე კომპანიას შემდგომი რემედიაციის მიზნით.



5.3.2 ზემოქმედება მიწისქვეშა/გრუნტის წყლებზე

წიაღის მოპოვებითი სამუშაოები იწარმოება ზედაპირიდან მხოლოდ 0.75-2 მეტრ სიღრმეზე, ხოლო არსებული ჰიდროგეოლოგიური რუკების მიხედვით უახლოესი გრუნტის წყლის დონე გაცილებით დიდ სიღრმეზეა და ამდენად მოპოვების პროცესში არ იწარმოება სამუშაოები, რომელმაც შესაძლოა ზემოქმედება მოახდინოს მიწისქვეშა/გრუნტის წყლების ხარისხზე. ნეგატიური ზემოქმედება შეიძლება გამოიწვიოს მხოლოდ საყოფაცხოვრებო და საწარმოო ნარჩენების არასწორმა მართვამ.

ინფორმაცია ნიადაგის/გრუნტის და გრუნტის წყლების ხარისხზე ზემოქმედებასთან დაკავშირებით და შესაბამისი შემარბილებელი ღონისძიებების შესახებ, დეტალურად იქნება წარმოდგენილი გზშ ანგარიშში.

5.4 ნარჩენებით გარემოს დაბინძურების რისკები

სამუშაო პროცესში წარმოქმნილი სხვადასხვა სახის ნარჩენების არასწორი მართვის შემთხვევაში მოსალოდნელია რიგი უარყოფითი ზემოქმედებები გარემოს სხვადასხვა რეცეპტორებზე, მაგალითად:

- საწარმოო ნარჩენების არასწორი მართვის შემთხვევაში მოსალოდნელია ზემოქმედება წყლისა და ნიადაგის ხარისხზე, რაც გამოიხატება მათი დაბინძურებით ნავთპროდუქტებით, ნახშირწყალბადებითა და შეწონილი ნაწილაკებით;
- საყოფაცხოვრებო ნარჩენების არასწორ მართვას შესაძლოა მოყვეს წყლის და ნიადაგის დაბინძურება მყარი ნარჩენებით და ორგანული დამაბინძურებლებით, ასევე ტერიტორიის სანიტარული მდგომარეობის გაუარესება და უარყოფითი ვიზუალური ცვლილებები.

ნარჩენების მართვის სქემის შემუშავებისას შპს იხელმძღვანელებს რეგლამენტი „ნაგავსაყრელის მოწყობის, ოპერირების, დახურვისა და შემდგომი მოვლის შესახებ“; და „ნარჩენების აღრიცხვის წარმოების, ანგარიშგების განხორციელების ფორმისა და შინაარსის შესახებ“; საქართველოს მთავრობის 2015 წლის 17 აგვისტოს №426 დადგენილება „სახეობებისა და მახასიათებლების მიხედვით ნარჩენების ნუსხის განსაზღვრისა და კლასიფიკაციის შესახებ“. შპს საქმიანობის პროცესში უზრუნველყოფს „ნარჩენების მინიმიზაციის პრინციპის“ დაცვას, მაქსიმალურად შეუწყობს ხელს

რეციკლირებადი მასალების გამოყენებას და გასაღების ბაზრის მოძიებას.

საპროექტო ობიექტზე წარმოიქმნება მხოლოდ საყოფაცხოვრებო ნარჩენები. საყოფაცხოვრებო ნარჩენებისათვის საპროექტო ტერიტორიაზე დადგმული იქნება ურნა, რომელიც შევსების შემთხვევაში გაიტანება საყოფაცხოვრებო ნაგავსაყრელზე დასუფთავების სამსახურის მიერ.

5.5 ზემოქმედება ზედაპირულ წყლებზე

წყლის გამოყენების დახასიათება - საპროექტო ობიექტზე წყალი გამოიყენება მხოლოდ სასმელ-სამეურნეო დანიშნულებით.

სასმელ-სამეურნეო და ტექნიკური წყალმომარაგება გათვალისწინებულია ავტოცისტერნით, სათანადო ხელშეკრულების საფუძველზე.

მოპოვებითი სამუშაოების დროს დასაქმებული იქნება 8 ადამიანი, მათ შორის 2 ადმინისტრაციულ-ტექნიკური პერსონალი და 6 სხვადასხვა კვალიფიკაციის მუშა. მუშები იმუშავებენ ერთცვლიანი რეჟიმით, ყოველდღიურად საპროექტო ტერიტორიაზე იქნება 8 კაცი. მათთვის ობიექტზე მოეწყობა საყოფაცხოვრებო სათავსო, სველი წერტილებით. არსებული სანიტარული ნორმებით ერთი ადამიანისათვის დღიურად საჭირო წყლის ხარჯი შეადგენს 45 ლ-ს.

შესაბამისად: წყლის დღიური ხარჯი იქნება $8 \times 45 = 360$ ლ/დღ;

ხოლო წლიური $8 \times 45 \times 300 \times 10^{-3} = 108$ მ³/წელ.

ზემოქმედება ზედაპირულ წყლებზე - საპროექტო ტერიტორიის სიახლოვეს არ არის ზედაპირული წყლის ობიექტი, შესაბამისად პირდაპირი სახით ზემოქმედება ზედაპირულ წყლებზე მოსალოდნელი არ არის. ამ ეტაპზე შეიძლება განხილული იყოს ზედაპირული წყლების დაბინძურების რისკები ნარჩენების არასწორი მენეჯმენტის და სხვა გარემოსდაცვითი მოთხოვნების უგულვებელყოფის შემთხვევაში.

საპროექტო ტერიტორიაზე წარმოიქმნება მხოლოდ საყოფაცხოვრებო კატეგორიის წყლები, რომლებიც ჩაედინება ბეტონირებულ ორმოში, რომელიც პერიოდულად გაიწმინდება ასინიზაციის მანქანებით.

- ჩამდინარე წყლები - საპროექტო ტერიტორიაზე წარმოიქმნება მხოლოდ საყოფაცხოვრებო ჩამდინარე წყლები, რომელიც ჩაედინება ბეტონირებულ ორმოში, რომელიც პერიოდულად გაიწმინდება ასინიზაციის მანქანებით.

ტერიტორიაზე არ წარმოებს მოძრავი ტექნიკის გამართვა-შეზეთვა ან სარემონტო სამუშაოები და არ ბინძურდება სპეციფიკური ნივთიერებებით. მოპოვებული სასარგებლო წიაღისეული იმავდროულად იტვირთება ავტოთვითმცლელელებში - სარეალიზაციოდ. ყველა ტექნოლოგიური პროცესი და რეალიზაცია წარმოებს მხოლოდ მშრალ ამინდში, ამიტომ სანიაღვრე ჩამდინარე წყლები არ წარმოიშვება და შესაბამისად მისი გაწმენდის საჭიროება არ არსებობს.

5.6 ზემოქმედება დაცულ ტერიტორიებზე

უახლოეს დაცულ ტერიტორიამდე, კერძოდ თბილისის ეროვნულ პარკამდე მინიმალური მანძილი 20 კმ-ს, ხოლო გარდაბნის აღკვეთილამდე 16 კმ-ს აღემატება და ამდენად ნეგატიური ზემოქმედება დაცულ ტერიტორიებზე მოსალოდნელი არ არის.

5.7 ზემოქმედება კულტურული მემკვიდრეობის ძეგლებზე

თბილისი და შემოგარენი მდიდარია კულტურული და ისტორიული ღირსშესანიშნაობებით: ეკლესია მონასტრები, აბანოები, საცხოვრებელი უბნები, ციხეები და სხვადასხვა აუარება რაოდენობის ისტორიული და კულტურული ძეგლით.

აღნიშნული კულტურული ძეგლები საპროექტო ობიექტის ზემოქმედების ზონაში არ ხვდება. შესაბამისად, მოპოვებითი სამუშაოების შედეგად ისტორიულ-კულტურულ გარემოზე ზემოქმედება მოსალოდნელი არ არის.

5.8 ზემოქმედება სოციალურ-ეკონომიკურ გარემოზე

5.8.1. დასაქმება და ეკონომიკური მდგომარეობა.

პროექტის განხორციელება თავისი ფუნქციონირებით მნიშვნელოვან წვლილს შეიტანს ადგილობრივი მოსახლეობის სოციალური პირობების გაუმჯობესებაში.

დასაქმებულთა რიცხვი 8-მდე იქნება, რაც ქვეყანაში არსებული მდგომარეობის გათვალისწინებით ადამიანების სოციალური მდგომარეობის გაუმჯობესების დადებითი

ფაქტორია.

შპს „გეო + ეკო სერვისი“ ქვეყანაში არსებული საგადასახადო კანონმდებლობის შესაბამისად სახელმწიფო ბიუჯეტში გადაიხდის მასზე დაკისრებულ გადასახადებს, რაც დადებითად აისახება ბიუჯეტზე.

5.8.2. ადამიანების ჯანმრთელობა და უსაფრთხოება

მოპოვებითი სამუშაოების დროს მომსახურე პერსონალისა და(ან) სხვა ადამიანებზე, მათ ჯანმრთელობასა და უსაფრთხოებაზე უარყოფითი ზემოქმედება მოსალოდნელი არ არის.

მნიშვნელოვანი, მათ შორის ძლიერი ზემოქმედება შესაძლოა ექსპლუატაციის პირობების დარღვევის (მაგალითად, სატრანსპორტო საშუალების ან/და სხვა ტექნიკის არასწორი მართვა), აგრეთვე სხვადასხვა მიზეზის გამო შექმნილი ავარიული სიტუაციის შემთხვევაში, რასაც შესაძლოა მოყვეს ნებისმიერი, მათ შორის ძალზე მძიმე სახიფათო შედეგები.

შესაძლო ზემოქმედებების ანალიზისას ადამიანთა ჯანმრთელობაზე პირდაპირი ზემოქმედების პრევენციის მიზნით მნიშვნელოვანია უსაფრთხოების ნორმების მკაცრი დაცვა და მუდმივი ზედამხედველობა.

შესაძლო ზემოქმედებების ანალიზისას გარემოზე ზემოქმედების შემცირებისა და ადამიანთა სანიტარულ-ჰიგიენური პირობებისა და შრომის უსაფრთხოების დაცვის მიზნით, ქვეყანაში მოქმედი კანონმდებლობის შესაბამისად, შედგენილი იქნება ღონისძიებათა გეგმა და გრაფიკი

- პერსონალისთვის ტრენინგების ჩატარება უსაფრთხოებისა და შრომის დაცვის საკითხებზე;
- დასაქმებული პერსონალის უზრუნველყოფა ინდივიდუალური დაცვის საშუალებებით;
- ჯანმრთელობისათვის სახიფათო უბნებში და გზებზე შესაბამისი გამაფრთხილებელი, მიმთითებელი და ამკრძალავი ნიშნების დამონტაჟება;
- ჯანმრთელობისათვის სახიფათო უბნების შემოღობვა;
- ჯანმრთელობისათვის სახიფათო უბნებზე სტანდარტული სამედიცინო

ყუთების არსებობა;

- მანქანა-დანადგარების ტექნიკური გამართულობის უზრუნველყოფა;
- სატრანსპორტო ოპერაციებისას უსაფრთხოების წესების მაქსიმალური დაცვა,

სიჩქარეების შეზღუდვა;

- დასახლებულ პუნქტებში გამავალი გზებით სარგებლობის მინიმუმამდე

შეზღუდვა;

- სამუშაო უბნებზე უცხო პირთა უნებართვოდ ან სპეციალური დამცავი

საშუალებების გარეშე მოხვედრის და გადაადგილების კონტროლი;

- ინციდენტებისა და უბედური შემთხვევების სააღრიცხვო ჟურნალის წარმოება.

5.9. ზემოქმედება ბუნებრივ ლანდშაფტსა და ბიოლოგიურ გარემოზე

საპროექტო ობიექტი მდებარეობს ქ. თბილისის მახლობლად, ურბანულ გარემოში. ლანდშაფტი მთლიანად სახეცვლილია და ამდენად გამორიცხულია ბუნებრივ ლანდშაფტზე, ფლორასა და ფაუნაზე დამატებითი უარყოფითი გავლენის მოხდენა. საერთო ჯამში ცხოველთა სამყაროზე ზემოქმედება შეიძლება შეფასდეს, როგორც ძალიან დაბალი. მრავალი მიმართულებით კი ზემოქმედებას ადგილი არ ექნება.

ლიცენზირებული ტერიტორია ცხოველთა სახეობებისთვის მნიშვნელოვან საარსებო გარემოს არ წარმოადგენს. არადაამაკმაყოფილებელი სანიტარულ-ეკოლოგიური პირობებისა და საავტომობილო გზების სიახლოვიდან გამომდინარე, მის ფარგლებში მსხვილი ძუძუმწოვრების მოხვედრის ალბათობა თითქმის ნულოვანია. ტერიტორიაზე შემთხვევით შეიძლება მოხვდეს ისეთი მცირე ზომის სახეობები, როგორცაა მინდვრის თაგვი, ყვავი, შაშვი, ხვლიკი და სხვა. კარიერის მიმდებარე ტერიტორიაზე გავრცელებულ ცოცხალ ორგანიზმებზე უარყოფითი ზეგავლენა არ არის მოსალოდნელი, რადგანაც ობიექტიდან არ ექნება ადგილი გარემოს დაბინძურებას. ნიადაგის ნაყოფიერი ფენის გადახსნისას და შემდგომ რეკულტივაციისას შესაძლოა მოხდეს მხოლოდ მავნებლების (მაგ. მინდვრის თაგვი, მახრა) განადგურება, რაც არ შეიძლება ჩაითვალოს ბიოლოგიურ გარემოზე მავნე ზემოქმედებად.

საპროექტო ტერიტორია არ გამოირჩევა ბიომრავალფეროვნების რომელიმე

კომპონენტის მხრივ და მცენარეული საფარი არის ძალიან ღარიბი, შეიძლება გაკეთდეს დასკვნა, რომ ობიექტი და მის მიმდებარედ მოზარდი მცენარეულობა არ წარმოადგენს განსაკუთრებულ ფასეულობას და არ საჭიროებს დაცვის განსაკუთრებულ ზომებს. ბალახოვანი საფარი ძალზედ ღარიბია. ხე-მცენარეები წარმოდგენილია ალაგ-ალაგ, ცალკე მდგომი ერთეული ეგზემპლარების სახით.

ლიცენზირებულ ტერიტორიაზე და მის ირგვლივ ხე-მცენარეებიდან გვხვდება მხოლოდ 4 ძირი ხე-მცენარე.



აღნიშნულიდან გამომდინარე, მცენარეულ საფარზე ნეგატიური ზემოქმედების რისკი მინიმალურია და შემარბილებელი ღონისძიებების გატარებას არ საჭიროებს.

ინფორმაცია ბუნებრივ ლანდშაფტსა და ბიოლოგიურ გარემოზე ზემოქმედებასთან დაკავშირებით და შესაბამისი შემარბილებელი ღონისძიებების შესახებ, დეტალურად იქნება წარმოდგენილი გზშ ანგარიშში.

5.10 კუმულაციური ზემოქმედება

ლიცენზირებული ობიექტის სიახლოვეს მსგავსი ან სხვა პროფილის საწარმოები არ მდებარეობს და ამდენად კუმულაციურ ზემოქმედებას ადგილი არ ექნება.

5.11 გარემოს კომპონენტებზე ზემოქმედების ტიპი, მასშტაბი და ხარისხი

გარემოზე შესაძლო ზემოქმედებების განხილვამ აჩვენა, რომ ზოგიერთი სახის ზემოქმედება მოსალოდნელი არ არის და ამდენად არ არსებობს შემარბილებელი ღონისძიებების გატარების აუცილებლობა.

აღნიშნული შედეგები მოცემულია ცხრილში 1.

ცხრილი 1.

№	გარემოს კომპონენტები	ზემოქმედების ტიპი, მასშტაბი და ხარისხი
1	ბუნებრივი გარემო	
1.1.	ატმოსფერული ჰაერი	უმნიშვნელო, უარყოფითი
1.2.	ფლორა და ფაუნა	უმნიშვნელო
1.3.	ნიადაგი	უმნიშვნელო
1.4.	გრუნტის წყლები	არ არის
1.5.	ბუნებრივი ლანდშაფტები	უმნიშვნელო
1.6.	ზედაპირული წყლები	არ არის
1.7.	დაცული ტერიტორიები	არ არის
1.8.	ზემოქმედება კულტურული მემკვიდრეობის ძეგლებზე	არ არის
2	სოციალურ-ეკონომიკური გარემო	
2.1.	ადამიანების ჯანმრთელობა და უსაფრთხოება	მნიშვნელოვანი უარყოფითი
2.2.	ადამიანების დასაქმება	მნიშვნელოვანი დადებითი
2.3.	ეკონომიკური მდგომარეობა	მნიშვნელოვანი დადებითი

6. გარემოზე უარყოფითი ზემოქმედების თავიდან აცილების, შემცირებისა და შერბილების ღონისძიებები

გარემოზე ზემოქმედების შემცირების ღონისძიებები - წარმოადგენს ღონისძიებების ერთობლიობას, რომლის მიზანია ადგილობრივი მოსახლეობისათვის, რაიონის,

მთლიანად საქართველოს და რეგიონისათვის:

- შეამციროს (შეასუსტოს) მოპოვებითი სამუშაოების შედეგად გამოწვეული გარემოსა და ადამიანებზე უარყოფითი ზემოქმედება;
- გააძლიეროს ფუნქციონირების პროცესში გარემოსა და ადამიანებზე დადებითი ზემოქმედება.

ამ მიზნით გათვალისწინებულია გარემოს დაბინძურებისა და ავარიების თავიდან აცილებისა და მუშა მოსამსახურეთა უსაფრთხოების მთელი რიგი ღონისძიებები:

ტექნოლოგიურ პროცესში მონაწილე ტექნიკისა და ავტოტრანსპორტის მემანქანეები(მძღოლები) მართვას ახდენენ თანამედროვე კაბინებიდან, ხოლო კარიერზე ადამიანების მინიმალური რაოდენობაა, ამიტომ ავარიული სიტუაციებისა და ადამიანების დაზარალების ალბათობა ძალზედ დაბალია.

მიუხედავად ამისა გათვალისწინებული იქნება გარემოსა და ადამიანის ჯანმრთელობაზე მოსალოდნელი ზემოქმედების შემარბილებელი ღონისძიებები.

1. მუშაობის დაწყების წინ მუდმივად მოხდება მოძრავი მექანიზმების გამართულობის შემოწმება, რომ გამოირიცხოს რაიმე მოწყობილობის ავარიული დაზიანება. აღნიშნული ხელს უწყობს გამართულ მუშაობას და ამცირებს გარემოს დაბინძურების რისკს;
2. სასარგებლო წიაღისეულის მოპოვებამდე მოხდება ნიადაგის ნაყოფიერი ფენის მოხსნა და დასაწყობება შემდგომი რეკულტივაციის მიზნით;
3. ნედლეულის ტრანსპორტირებისას, ამტვერების თავიდან აცილების მიზნით, ავტომანქანის ძარა იქნება გადახურულ მდგომარეობაში.
4. ნედლეულის ტრანსპორტირებისას კარიერიდან ავტომაგისტრალამდე, ავტომანქანა არ გაივლის დასახლებულ პუნქტებს, ხოლო ავტომაგისტრალიდან დანიშნულების ადგილამდე (გარდაბნის რაიონში მდებარე გაჯის გადამამუშავებელი საწარმოები) ტრანსპორტირებისას ავტომანქანა დასახლებულ პუნქტებს გაივლის დაბალი სიჩქარით. (ვინაიდან პს „გეო + ეკო სერვისი“ ახორციელებს სასარგებლო წიაღისეულის რეალიზაციას, ნედლეულის ტრანსპორტირებაზე პასუხისმგებელია ნედლეულის შემსყიდველი კომპონია)
5. კარიერიდან ავტომაგისტრალამდე სისტემატურად მოხდება გრუნტიანი გზის მორწყვა;

6. დაწესებული იქნება მუდმივი კონტროლი საყოფაცხოვრებო ნარჩენების მართვაზე;
7. პერსონალი აღჭურვილი იქნება სპეცტანსაცმლით, გაეცნობიან უსაფრთხოების წესებსა და შესაძლო ავარიულ სიტუაციებზე რეაგირების გეგმებს;
8. რეგულარულად ჩატარდება მუშა პერსონალის ინსტრუქტაჟი შრომის დაცვისა და უსაფრთხოების საკითხებზე;
9. სისტემატურად გადახალისდება ტერიტორიაზე არსებული ხანძარსაწინააღმდეგო სტენდი.

6.1 დაგეგმილი საქმიანობის გარემოსდაცვითი მონიტორინგის გეგმა

ეკოლოგიური მონიტორინგის ორგანიზება ითვალისწინებს შემდეგი ამოცანების გადაჭრას:

- საქმიანობის განხორციელების დროს მოქმედი გარემოსდაცვითი კანონმდებლობის მოთხოვნათა შესრულება;
- რისკებისა და ეკოლოგიური ზემოქმედებების კონტროლირებადობის უზრუნველყოფა;
- დაინტერესებული პირების უზრუნველყოფა სათანადო გარემოსდაცვითი ინფორმაციით;
- ნეგატიური ზემოქმედების შემამცირებელი/შემარბილებელი ღონისძიებების განხორციელების დადასტურება, მათი ეფექტურობის განსაზღვრა და აუცილებლობის შემთხვევაში მათი კორექტირება. შემარბილებელი ღონისძიებების კორექტირება მოხდება მონიტორინგით გამოვლენილი დარღვევის სახეობის, მასშტაბისა და გავრცელების არეალის მიხედვით;
- პროექტის განხორციელების პერიოდში პერიოდული გარემოსდაცვითი კონტროლი.

გარემოსდაცვითი მონიტორინგის გეგმა

გარემოსდაცვითი მონიტორინგის გეგმა მოცემულია ცხრილში 6.1.

ცხრილი 6.1.

მონიტორინგის ობიექტი	კონტროლის/სინჯის აღების წერტილი	მეთოდი	სიხშირე/დრო	მიზანი	პასუხისმგებელი პირი
ხმაური	სამუშაო ადგილები	ინსტრუმენტალური მეთოდი	წელიწადში ორჯერ	მომუშავე პერსონალის უსაფრთხოების დაცვა	შპს „გეო + ეკო სერვისი“
	ტერიტორიის საზღვართან		საჩივრის შემთხვევაში		
ნარჩენები	საპროექტო ტერიტორია	ვიზუალური დათვალიერება	ყოველდღიურად	გარემოს დაბინძურების აგან დაცვა	შპს „გეო + ეკო სერვისი“
შრომის უსაფრთხოება	საპროექტო ტერიტორია და ტექნოლოგიური პროცესები	ინდივიდუალური დაცვის საშუალებების გამოყენებისა და გამართულობის კონტროლი	ყოველდღიურად	მომუშავე პერსონალის დაცვა ტრავმატიზმისაგან	შპს „გეო + ეკო სერვისი“

6.2 ავარიულ სიტუაციებზე რეაგირების გეგმა

– ცხრილში 6.2. მოყვანილია ავარიულ სიტუაციებზე რეაგირების გეგმა - შესაძლო ავარიული სიტუაციის, მოსალოდნელი შედეგებისა და მისი ლიკვიდაციისა და მასზე პასუხისმგებელი პირების განსაზღვრით.

ცხრილი 6.2

N	ავარიის წარმოქმნის ადგილი	სიტუაციის აღწერა	მოსალოდნელი შედეგი	ავარიის ლიკვიდაციის გეგმა	პასუხისმგებელი პირი
1	ტექნოლოგიური მოედანი	მოძრავი ტექნიკის დაზიანება	პროდუქციის დანაკარგი.	სისტემა მოყვანილ იქნას მუშა მდგომარეობაში.	ავარიის პირველი შემჩნევი; წარმოების უფროსი
2	ტექნოლოგიური მოედანი	ექსკავატორის ჰიდრაულიკური სისტემის დაზიანება	ნიადაგში ჭუჭყიანი წყლის გაჟონვა	სისტემა მოყვანილ იქნას მუშა მდგომარეობაში. დაბინძურებული ნიადაგი გადატანილი იქნას სპეციალურ ადგილას.	წარმოების უფროსი და ოპერატორი.

7. ინფორმაცია გზმ-ს ანგარიშის მომზადებისთვის ჩასატარებელი კვლევებისა და საჭირო მეთოდების შესახებ

გზმ-ს ანგარიშის „გარემოსდაცვითი შეფასების კოდექსი“-ს მე-10 მუხლის მე-3 ნაწილით დადგენილ მოთხოვნებთან შესაბამისობაში მოყვანის მიზნით, გზმ-ს ანგარიშის მოსამზადებლად, საპროექტო ტერიტორიაზე ჩატარდება დეტალური საველე კვლევა და მოხდება მონაცემების მეთოდური და პროგრამული დამუშავება. კვლევა და კვლევის შედეგების დამუშავება განხორციელდება შესაბამისი დარგის სპეციალისტების მიერ. გზმ-ს ეტაპზე:

- დაგეგმილი საქმიანობის აღწერის მიზნით:
 - მოხდება საპროექტო და მისი მიმდებარე ტერიტორიის ვიზუალური დათვალიერება. თანამედროვე მეთოდების საშუალებით დაზუსტდება მანძილი საპროექტო ტერიტორიასა და უახლოეს დასახლებულ პუნქტს, ასევე ზედაპირულ წყლის და სამრეწველო ობიექტს შორის. შესწავლილი იქნება ტერიტორიის გეოლოგიური და ჰიდროგეოლოგიური პირობები.
 - დეტალურად მოხდება ტექნოლოგიური ციკლის აღწერა;
 - გზმ-ს ეტაპზე დაზუსტდება ატმოსფერულ ჰაერში გაფრქვევების წყაროების და ხმაურწარმომქმნელი მექანიზმების არსებობის შესახებ;
 - გზმ-ს ანგარიშში განხილული იქნება როგორც ტერიტორიის შერჩევის ასევე ტექნოლოგიის ალტერნატივები, მათ შორის ნულოვანი ალტერნატივა.
 - გზმ-ს ეტაპზე გამოვლენილი იქნება გარემოს ის კომპონენტები, რომელზეც შესაძლებელია საქმიანობის განხორციელებამ ძლიერი ზემოქმედება მოახდინოს. წინასწარი შეფასებით, ზემოქმედება დაკავშირებული იქნება ატმოსფერულ ჰაერში მტვრისა და ხმაურის გავრცელებასთან. ზემოქმედება ასევე მოსალოდნელია ნიადაგზე. რაც შეეხება ზემოქმედების მასშტაბებს, წინასწარი შეფასებით, ზემოქმედება არ იქნება მნიშვნელოვანი.
 - დეტალურად იქნება შესწავლილი საპროექტო ტერიტორიების ბიოლოგიური საფარის აღწერილობა და ზემოქმედების სახეები. აღნიშნულ კომპონენტებზე ზემოქმედება შეფასდება პირდაპირი, არაპირდაპირი, კუმულაციური, მოკლევადიანი, გრძელვადიანი, პოზიტიური და

ნეგატიური ზემოქმედების თვალსაზრისით, რომელიც შესაძლებელია გამოწვეული იყოს:

- ბუნებრივი რესურსების მოპოვებით;
- გარემოს დამაბინძურებელი ფაქტორების ემისიით, ხმაურით, ნარჩენების განთავსებით.
- ავარიით ან ბუნებრივი კატასტროფით;
- სხვა საქმიანობასთან კუმულაციური ზემოქმედებით;
- გამოყენებული ტექნოლოგიით და მასალით;
- გაანალიზებული და ანგარიშში ასახული იქნება ობიექტზე მოსალოდნელი ინციდენტები და ავარიული სიტუაციები. შემუშავდება ინციდენტებზე და ავარიულ სიტუაციებზე რეაგირების გეგმა, მონიტორინგისა და ზემოქმედების შემცირების სამოქმედო გეგმა, ნარჩენების მართვის დეტალური გეგმა. აღნიშნულის განხორციელება მოხდება ტექნიკური რეგლამენტების მოთხოვნების გათვალისწინებით და პრაქტიკული გამოცდილების ანალიზის საშუალებით.

മാർഗ്ഗം



საქართველო

საქართველოს ეკონომიკისა და მდგრადი განვითარების სამინისტრო

საჯარო სამართლის იურიდიული პირი
წილის ეროვნული სააგენტო

სასარგებლო წიაღისეულის მოპოვების ლიცენზია

№ 10001896

2021 წლის „ 1 “ 25 “ იანვარი “
(ლიცენზიის უწყებრივ სალიცენზიო რეესტრში გატარების თარიღი)

გაცემულია შპს „გაო + ეკო სერვისი“-ზე, ს/ნ 406 163 404;

(იურიდიული ან ფიზიკური პირის დასახელება / ვინაობა, მონაცემები მის შესახებ)

საფუძველი: სსიპ წილის ეროვნული სააგენტოს უფროსის 2021 წლის 25 იანვრის №108/ს და 2020 წლის 20 ნოემბრის №1287/ს ბრძანებებში.

ლიცენზიით გათვალისწინებული ტერიტორიის მდებარეობა და ფართობი:

გარდაბნის მუნიციპალიტეტში, სოფ. კრწანისის მიმდებარე ტერიტორიაზე,
„კრწანისის“ თიხა-თიხაპირის (ბაჩი) გამოვლინება;
K-38-90-ნ-ნ ნომენკლატურის ტოპორუკა (ლიცენზიის განუყოფელი ნაწილი);
მიწისა და სამთო მინერალური რესურსების ფართობი - 145 330 კვ. მეტრი.

მოსაპოვებელი რესურსის სახეობა და მოცულობა: _____

„კრწანისის“ თიხა-თაბაშირის (ბაჯი) ჯამური მრეწვევა - 108 997 ტონა;

სალიცენზიო პირობები: _____

განსაზღვრულია სსიპ წიაღის ეროვნული სააგენტოს უფროსის 2020 წლის 20 ნოემბრის №1287/ს და 2021 წლის 25 იანვრის №108/ს ბრძანებებით.

ლიცენზიის მოქმედების ვადა: _____ წელი, 25.01.2021 დან 21.11.2030 მდე

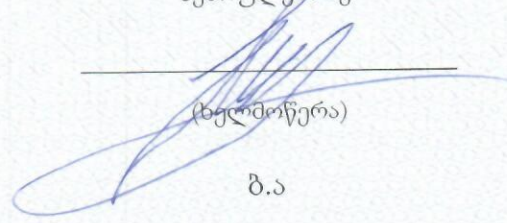
სსიპ წიაღის ეროვნული სააგენტოს
უფლებამოსილი წარმომადგენელი

გავეცანი ლიცენზიის პირობებს და
ვიღებ პასუხისმგებლობას მათ
შესრულებაზე.

(ხელმოწერა)
ბ.ა



(ხელმოწერა)
ბ.ა





საჯარო სამართლის იურიდიული პირი
წიალის ეროვნული სააგენტო



KA020163095817621

თბილისი, დავით აღმაშენებლის გამზ. №150 ფაქსი: +995 32 243 95 02

ბრძანება № 108/ს

25 / იანვარი / 2021 წ.

ფ/პ ბესიკ ცხვირავაშვილზე (პ/ნ 01029013648) გაცემული სასარგებლო წიაღისეულის მოპოვების №10001811 ლიცენზიის შპს "გეო+ეკო სერვისი"-ზე (ს/ნ 406163404) საკუთრებაში მთლიანად გადაცემის შესახებ

„ლიცენზიებისა და ნებართვების შესახებ“ საქართველოს კანონის მე-20 მუხლის პირველი პუნქტის, საქართველოს მთავრობის 2005 წლის 11 აგვისტოს №136 დადგენილებით დამტკიცებული „სასარგებლო წიაღისეულის მოპოვების ლიცენზიის გაცემის წესისა და პირობების შესახებ“ დებულების მე-7³ მუხლის, საქართველოს ეკონომიკისა და მდგრადი განვითარების მინისტრის 2018 წლის 4 იანვრის №1-1/2 ბრძანებით დამტკიცებული სსიპ წიაღის ეროვნული სააგენტოს დებულების მე-4 მუხლის „ვ“ ქვეპუნქტის, „სასარგებლო წიაღისეულის მოპოვების ლიცენზიის კერძო საკუთრებაში მთლიანად გადაცემის შესახებ“ ფ/პ ბესიკ ცხვირავაშვილსა და შპს "გეო+ეკო სერვისი"-ს შორის გაფორმებული 14.12.2020წ. ხელშეკრულების (დამონშების თარიღი: 14.12.2020წ.), ფ/პ ბესიკ ცხვირავაშვილისა და შპს "გეო+ეკო სერვისი"-ს განცხადებების (№11085; №11084 18.12.2020წ.) საფუძველზე.

ვ ბ რ ძ ა ნ ე ბ ა :

1. ცნობად იქნეს მიღებული, რომ ფ/პ ბესიკ ცხვირავაშვილზე (პ/ნ 01029013648) გაცემული სასარგებლო წიაღისეულის მოპოვების №10001811 ლიცენზია მთლიანად გადაეცა საკუთრებაში შპს "გეო+ეკო სერვისი"-ს (ს/ნ 406163404) 2030 წლის 21 ნოემბრამდე მოპოვების უფლებით.
2. შპს "გეო+ეკო სერვისი"-ს გარდაბნის მუნიციპალიტეტში, სოფელ კრწანისის მიმდებარე ტერიტორიაზე, (მიწისა და სამთო მინაკუთვნი, ფართობით - 145 330 კვ.მ; განსაზღვრულია X და Y კოორდინატების ფარგლებში, ამ ბრძანების დანართის შესაბამისად) სასარგებლო წიაღისეულის - „კრწანისის“ თიხა-თაბაშირის (გაჭი, P კატეგორია) ჯამური მოპოვება, ლიცენზიის მოქმედების პერიოდში, განესაზღვროს 108 997 ტონის ოდენობით.
3. დაევალოს შპს "გეო+ეკო სერვისი"-ს "ფ/პ ბესიკ ცხვირავაშვილზე (პ/ნ 01029013648) სასარგებლო წიაღისეულის მოპოვების ლიცენზიის გაცემის შესახებ" სსიპ წიაღის ეროვნული სააგენტოს უფროსის 2020 წლის 20 ნოემბრის № 1287/ს ბრძანებით გათვალისწინებული სალიცენზიო პირობებისა და სარგებლობისათვის დადგენილი მოთხოვნების შესრულება.
4. ლიცენზიის მფლობელი ვალდებულია ამ ბრძანების ჩაბარებიდან ერთი თვის ვადაში ლიცენზიის გამცემ ორგანოში დასამტკიცებლად წარადგინოს სასარგებლო წიაღისეულის ათვისების შესაბამისი გეგმა (ყოველწლიურად ასათვისებელი მოცულობის მითითებით).
5. დაევალოს სააგენტოს ლიცენზირების დეპარტამენტს უწყებრივ სალიცენზიო რეესტრში ცვლილების შეტანა და ახალი სალიცენზიო მონშობის შპს "გეო+ეკო სერვისი"-ზე გაცემის უზრუნველყოფა ამ ბრძანების შესაბამისად.
6. ეს ბრძანება შეიძლება გასაჩივრდეს დაინტერესებული მხარის მიერ მისი ოფიციალური წესით გაცნობის დღიდან ერთი თვის ვადაში, საქართველოს ეკონომიკისა და მდგრადი განვითარების სამინისტროში (ქ. თბილისი, სანაპიროს ქ. N2).

სსიპ წიაღის ეროვნული სააგენტოს უფროსის
მოვალეობის შემსრულებელი

სსიპ წიაღის ეროვნული სააგენტოს
უფროსის მოვალეობის შემსრულებელი

ნანა გამთარაძე



საჯარო სამართლის იურიდიული პირი
წიაღის ეროვნული სააგენტო



KA020129023916520

თბილისი, დავით აღმაშენებლის გამზ. №150 ფაქსი: +995 32 243 95 02

ბრძანება № 1287/ს

20 / ნოემბერი / 2020 წ.

ფ/პ ბესიკ ცხვირავაშვილზე (პ/ნ 01029013648) სასარგებლო წიაღისეულის მოპოვების ლიცენზიის გაცემის შესახებ

„ლიცენზიებისა და ნებართვების შესახებ“ საქართველოს კანონის მე-5 მუხლის, მე-7 მუხლის პირველი პუნქტის, საქართველოს მთავრობის 2005 წლის 11 აგვისტოს №136 დადგენილებით დამტკიცებული „სასარგებლო წიაღისეულის მოპოვების ლიცენზიის გაცემის წესისა და პირობების შესახებ“ დებულების, „სასარგებლო წიაღისეულით სარგებლობის ლიცენზიის გაცემის მიზნით აუქციონის გამართვის, ლიცენზიის გაცემის საწყისი ფასის განსაზღვრისა და ანგარიშსწორების წესის შესახებ დებულების დამტკიცების თაობაზე“ სსიპ წიაღის ეროვნული სააგენტოს უფროსის 2018 წლის 1 მაისის №2 და 2020 წლის 25 სექტემბრის №1083/ს ბრძანებების, 2020 წლის 12 ოქტომბერს ჩატარებული ელექტრონული აუქციონის, (აუქციონის შედეგად მე-5 ობიექტზე გამარჯვებული გახდა ფ/პ ბესიკ ცხვირავაშვილი (განაცხადის №367OTH520), ლიცენზიით გათვალისწინებული მოსაპოვებელი თიხა-თაბაშირის (გაჯი) ჯამური მოცულობა 108 997 ტონა, ლიცენზიის მოქმედების ვადა 10 წელი, ლიცენზიისთვის გადახდილი ფასი 199117.10 ლარი) შედეგებისა და სსიპ - წიაღის ეროვნული სააგენტოს მიერ მომზადებული გეოსაინფორმაციო პაკეტის საფუძველზე,

ვ ბ რ ძ ა ნ ე ბ :

1. გაიცეს ფ/პ ბესიკ ცხვირავაშვილზე (პ/ნ 01029013648) გარდაბნის მუნიციპალიტეტში, სოფელ კრწანისის მიმდებარე ტერიტორიაზე, „კრწანისის“ თიხა-თაბაშირის (გაჯი) მოპოვების მიზნით სასარგებლო წიაღისეულის მოპოვების ლიცენზია 10 წლის ვადით შემდეგი პირობების გათვალისწინებით:

ა) დაუწესდეს მიწისა და სამთო მინაკუთვნი (ფართობი 145 330 კვ.მ) დანართით განსაზღვრული X და Y კოორდინატების ფარგლებში;

ბ) თიხა-თაბაშირის (გაჯი) (P კატეგორია) ჯამური მოცულობა ლიცენზიის მოქმედების პერიოდში განისაზღვროს 108 997 ტონის ოდენობით;

გ) სასარგებლო წიაღისეულის მოპოვება უნდა განხორციელდეს წინასწარ შედგენილი წიაღით სარგებლობის პროექტის მიხედვით;

დ) ლიცენზიის მფლობელი ვალდებულია გასცეს თანხმობა, სსიპ „სახელმწიფო ქონების ეროვნული სააგენტო“-ს მიერ სალიცენზიო მიწის ნაკვეთის განკარგვის/სარგებლობის უფლებით გადაცემის შემთხვევაში;

ე) ლიცენზიის მფლობელმა მოქალაქეებს არ უნდა შეუზღუდოს სალიცენზიო ტერიტორიაზე გადაადგილების უფლება;

ვ) სალიცენზიო ობიექტის მიმდებარე ტერიტორიის გასხვისების შემთხვევაში, ლიცენზიის მფლობელმა არ შეუზღუდოს აღნიშნული ტერიტორიის მესაკუთრეს ხელშეკრულებით განსაზღვრული საპრივატიზებო პირობების

შესრულების უზრუნველყოფა;

ზ) ლიცენზიის მფლობელი ვალდებულია, სამუშაოების წარმოებისას სს „სილქნეტის“ კუთვნილი ნებისმიერი სახის კომუნიკაციის აღმოჩენის შემთხვევაში, დაუყოვნებლივ შეაჩეროს სამუშაოები და აცნობოს სს „სილქნეტის“ წარმომადგენელს ელექტრონული ფოსტის საშუალებით (Info.Center@silknet.com) ან ოპერატიული სამსახურის ნომერზე. წარადგინოს სამუშაოების ამსახველი პროექტი სს „სილქნეტში“ შეთანხმების მისაღებად;

თ) ლიცენზიის მფლობელი ვალდებულია სასარგებლო წიაღისეულის მოპოვების დაწყებამდე „გარემოსდაცვითი შეფასების კოდექსის“ მე-8 მუხლით დადგენილი წესის შესაბამისად საქართველოს გარემოს დაცვისა და სოფლის მეურნეობის სამინისტროში წარადგინოს სკოპინგის განცხადება სკოპინგის ანგარიშთან ერთად;

ი) ლიცენზიის მფლობელი ვალდებულია, მოპოვებული სასარგებლო წიაღისეულის ტრანსპორტირება განახორციელოს მარაგადახურული ავტომობილებით, ასევე დასახლებულ პუნქტებში სასარგებლო წიაღისეულის ტრანსპორტირებისას უზრუნველყოს საავტომობილო გზის პერიოდული მორწყვა, რათა თავიდან იქნეს აცილებული მტკრის გაფრქვევა დასახლებულ პუნქტებში;

კ) ლიცენზიის მფლობელი ვალდებულია არ დააზიანოს შიდა სასოფლო გზები, ხოლო დაზიანების შემთხვევაში მოახდინოს მისი აღდგენა-რეაბილიტაცია, ლიცენზიის მფლობელს წიაღისეულის მოპოვების პერიოდში ეკრძალება გზის გვერდულზე მასალის დასაწყობება, სამშენებლო ნარჩენების დაყრა, მანქანა-მექანიზმების გაჩერება და დგომა;

ლ) ექსპლუატაციისას მეწყრული პროცესების გააქტიურების დროს (ასეთის არსებობის შემთხვევაში) უნდა მოხდეს სამუშაოების შეჩერება, სათანადო ღონისძიებების დასახვა და განხორციელება, გეოდინამიკური სიტუაციის გართულების (ასეთის არსებობის) შემთხვევაში, უნდა შესრულდეს უფლებამოსილი სახელმწიფო ორგანოების შესაბამისი მითითებები;

მ) ობიექტის დამუშავება უნდა მოხდეს ქვეყანაში მოქმედი სამთო საქმისთვის მიღებული ტექნიკური უსაფრთხოების ნორმების და წესების დაცვით, ობიექტის დამუშავების დროს მოხსნილი ნიადაგის ფენა და ფუჭი ქანი უნდა დასაწყობდეს ტერიტორიის რეკულტივაციის მიზნით მისი შემდგომი გამოყენებისათვის;

ნ) ლიცენზიის მფლობელმა დაიცვას „ტექნიკური რეგლამენტების - წიაღით სარგებლობასთან დაკავშირებული სალიცენზიო პირობების დაცვის შესახებ ანგარიშგების (საინფორმაციო ანგარიშის) წესის, წიაღით სარგებლობის ობიექტის დამუშავების პროექტის, წიაღით სარგებლობის ობიექტის დამუშავების ტექნოლოგიური სქემისა და წიაღისეულის შესწავლის სამუშაოთა გეგმების შედგენის წესისა და სტატისტიკური დაკვირვების ფორმების (№1-01, 1-02, 1-03, 1-04) დამტკიცების თაობაზე“ საქართველოს მთავრობის 2014 წლის 4 აპრილის № 271 და „კარიერების უსაფრთხოების შესახებ ტექნიკური რეგლამენტის დამტკიცების თაობაზე“ საქართველოს მთავრობის 2013 წლის 31 დეკემბრის №450 დადგენილებებით გათვალისწინებული მოთხოვნები;

ო) ლიცენზიის მფლობელი ვალდებულია სასარგებლო წიაღისეულის მოპოვების დაწყებამდე შეადგინოს წიაღით სარგებლობის საპროექტო დოკუმენტაცია ამ ბრძანების პირველი პუნქტის „ნ“ ქვეპუნქტში მითითებული ტექნიკური რეგლამენტის მოთხოვნების შესაბამისად;

პ) ლიცენზიის მფლობელმა ყოველწლიურად 1 აპრილიდან 1 მაისამდე ლიცენზიის გამცემ ორგანოში წარადგინოს წერილობითი ანგარიშგება სალიცენზიო პირობების დაცვის შესახებ;

ჟ) ლიცენზიის მფლობელი ვალდებულია ამ ბრძანების ჩაბარებიდან ერთი თვის ვადაში ლიცენზიის გამცემ ორგანოში დასამტკიცებლად წარადგინოს სასარგებლო წიაღისეულის ათვისების შესაბამისი გეგმა (ყოველწლიურად ასათვისებელი მოცულობის მითითებით);

რ) ლიცენზიის მფლობელმა შეასრულოს საქართველოს მოქმედი კანონმდებლობით დადგენილი მოთხოვნები, მათ შორის „გარემოს დაცვის შესახებ“, „ბუნებრივი რესურსებით სარგებლობისათვის მოსაკრებლების შესახებ“, „წყლის შესახებ“ და „წიაღის შესახებ“ საქართველოს კანონებით და შესაბამისი კანონქვემდებარე აქტებით, ასევე „წყალსაცავი ზოლის შესახებ“ ტექნიკური რეგლამენტის დამტკიცების თაობაზე“ საქართველოს მთავრობის 2013 წლის 31 დეკემბრის №440 დადგენილების მე-4 მუხლის პირველი პუნქტით დადგენილი სხვა მოთხოვნები. ამასთან, „წიაღის შესახებ“ საქართველოს კანონის მე-13 მუხლის პირველი პუნქტის „თ“ ქვეპუნქტის შესაბამისად, წიაღით სარგებლობისას იშვიათი მეცნიერული ან ესთეტიკური ფასეულობის ობიექტების აღმოჩენის შემთხვევაში შეაჩეროს სამუშაოები და დაუყოვნებლივ აცნობოს ამის შესახებ შესაბამის სახელმწიფო ორგანოებს;


ს) ლიცენზიის მფლობელი ვალდებულია დაიცვას ასევე სსიპ - წიაღის ეროვნული სააგენტოს სასარგებლო წიაღისეულის მართვის დეპარტამენტის № 1280, 22.07.2020 წ. (ID_14042_50262) სამსახურებრივი ბარათით წარმოდგენილი გეოსაინფორმაციო პაკეტის საფუძველზე დადგენილი პირობები.

2. დაევალოს სააგენტოს ლიცენზირების დეპარტამენტს სალიცენზიო მოწმობის გაცემის უზრუნველყოფა ამ ბრძანების პირველი პუნქტის შესაბამისად.

3. ბრძანება გასაცნობად გადაეცეს დაინტერესებულ პირს.

4. ეს ბრძანება შეიძლება გასაჩივრდეს დაინტერესებული მხარის მიერ მისი ოფიციალური წესით გაცნობის დღიდან ერთი თვის ვადაში, საქართველოს ეკონომიკისა და მდგრადი განვითარების სამინისტროში (ქ. თბილისი, სანაპიროს ქუჩა №2).

სსიპ წიაღის ეროვნული სააგენტოს სსიპ წიაღის
ეროვნული სააგენტოს უფროსის მოვალეობის
შემსრულებელი

ხელმოწერილია/
შტამპდასმულია
ელემენტრულად 

ნანა ზამთარაძე

დანართი (1 გვ.)

დამტკიცებულია
სსიპ - წიაღის ეროვნული სააგენტოს უფროსის
2021 წლის "25/04" № 108/6 ბრძანებით



გარდაბნის მუნიციპალიტეტში, სოფელ კრწანისის მიმდებარე ტერიტორიაზე, „კრწანისის“
თიხა-თაბაშირის (გაჯი) მოპოვების ადგილმდებარეობის შესახებ X და Y კოორდინატები

№	X	Y
1	490337	4608000
2	490399	4608091
3	490458	4608177
4	491173	4607928
5	491066	4607777
WGS 1984		

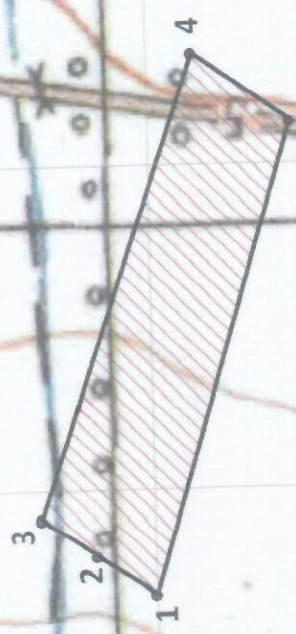
22.03.2021

რევიზია ლეონიძე ზინობა და კუტი
დასრულებულია
ქვემოთაშენი ზედიზე
ქ. თბილისი ვაჟა-ფშაველას ქ. № 5. 2
599-027-042

K - 38 - 90 - 5 - 6


ნომენკლატურის 1:10000 მასშტაბის
ტოპოგრაფიული რუკის ნაწილი

ლიცენზია № 10001896



მიწის და სამთო მინაკუთების
საზღვრები გარდახნის
მუნიციპალიტეტის, სოფ. კრწანისის
მიმდებარე ტერიტორიაზე სასარგებლო
წილისეულით თიხა-თაბაშირით
(გაჯი) სარგებლობის ობიექტისათვის
კუთხეთა წვერობის კოორდინატები.

№	X	Y
1	490337	4608000
2	490399	4608091
3	490458	4608177
4	491173	4607928
5	491066	4607777
S = 145330 კვ.მ		
WGS 1984		

პოზიცია	საინფორმაციო კითხვარი																								
1	წიაღითსარგებლობის ობიექტი – კრწანისის თიხა-თაბაშირის (გაჯი) გამოვლინება																								
2	გენეტიკური ტიპი – დანალექი																								
3	სასარგებლო წიაღისეულის სამრეწველო ტიპი – სამშენებლო																								
4	წიაღითსარგებლობის ობიექტის მდებარეობა და ტერიტორიის ზოგადი აღწერა																								
4.1	რეგიონი – ქვემო ქართლი																								
4.2	მუნიციპალიტეტი – გარდაბანი																								
4.3	უახლოესი დასახლებული პუნქტი – სოფელი კრწანისი																								
4.4	დაშორება მნიშვნელოვანი პუნქტიდან – სოფელი კრწანისის მიმდებარე ტერიტორია																								
4.5	მანძილი სახელმწიფო საზღვრიდან / სანაპირო ზოლიდან – აღემატება 5 კმ-ს / აღემატება 20 კმ-ს																								
4.6	მდინარის აუზი (ან მთათა სისტემა) – მდინარე მტკვრის აუზი																								
4.7	წიაღითსარგებლობის ობიექტის კოორდინატები – <table border="1" data-bbox="327 712 678 1115" style="margin: 10px 0;"> <thead> <tr> <th>№</th> <th>X</th> <th>Y</th> </tr> </thead> <tbody> <tr> <td>1</td> <td>490337</td> <td>4608000</td> </tr> <tr> <td>2</td> <td>490399</td> <td>4608091</td> </tr> <tr> <td>3</td> <td>490458</td> <td>4608177</td> </tr> <tr> <td>4</td> <td>491173</td> <td>4607928</td> </tr> <tr> <td>5</td> <td>491066</td> <td>4607777</td> </tr> <tr> <td colspan="3" style="text-align: center;">S = 145330 კვ.მ</td> </tr> <tr> <td colspan="3" style="text-align: center;">WGS 1984</td> </tr> </tbody> </table> 	№	X	Y	1	490337	4608000	2	490399	4608091	3	490458	4608177	4	491173	4607928	5	491066	4607777	S = 145330 კვ.მ			WGS 1984		
№	X	Y																							
1	490337	4608000																							
2	490399	4608091																							
3	490458	4608177																							
4	491173	4607928																							
5	491066	4607777																							
S = 145330 კვ.მ																									
WGS 1984																									
4.8	ობიექტის აბსოლუტური სიმაღლე ზღვის დონიდან – 445-455 მ																								
4.9	კლიმატური პირობები – კონტინენტური																								
5	ხელისშემშლელი ინფრასტრუქტურული ობიექტები და სხვა ფაქტორები																								
5.1	მანძილი უახლოესი საავტომობილო გზის ღერძიდან – გრუნტის გზა – 20 და 50 მ, ასევე კვეთს (მუნიციპალიტეტის ბაღანსი)																								
5.2	მანძილი უახლოესი ხიდიდან –																								
5.3	მანძილი სხვა უახლოესი ინფრასტრუქტურული ობიექტებიდან –																								
5.4	დამატებითი მონაცემები – სალიცენზიო ობიექტიდან 25 მ-ში ფიქსირდება ოპტიკურ-ბოჭკოვანი კაბელი.																								
6	სატყეო რესურსები																								
6.1	სახელმწიფო ტყის ფონდის დაცული ტერიტორიების კატეგორიაში – არ ფიქსირდება																								
6.2	ეროვნული სატყეო სააგენტოს რეგიონალური სატყეო სამსახური – არ ფიქსირდება																								
6.3	სატყეო რესურსების დამატებითი მონაცემები –																								
7	რაიონის გეოლოგიური პოზიცია																								
7.1	ტექტონიკური დარაიონება – მცირე კავკასიონის ნაოჭა სისტემა, აჭარა-თრიალეთის ზონა, სამხრეთი ქვეზონა, ასპინძა-თბილისის სექტორი.																								
7.2	გეოლოგიური აგებულება – რაიონი აგებულია პალეოგენური, ნეოგენური და მეოთხეული ასაკის ნალექებით.																								
8	ობიექტის გეოლოგიური პოზიცია																								
8.1	გეოლოგიური აგებულება – სალიცენზიო ობიექტის ტერიტორიაზე ვრცელდება მეოთხეული ასაკის ალუვიურ-პროლუვიური და დელუვიური ნალექები. პროლუპტიული წყება წარმოდგენილია ღია ნაცრისფერი თიხა-თაბაშირის ბუდობით, ქვარგვალეების იშვიათი ჩანართებით. ფენის საგებს წარმოადგენს ასევე თიხა-თაბაშირი, რომელშიც ჩართულია																								

	მრავალრიცხოვანი ქვარგვალეები (დიამეტრი – 20 სმ) და თიხები, თაბაშირის კრისტალებით. ზემოდან სასარგებლო ფენა გადაფარულია თიხიან-ლორლიანი ნიადაგის ფენით.
8.2	მადნიანი სხეულის მორფოლოგიური ტიპი – ფენობრივი
8.3	მადნიანი სხეულის (სხეულების) გავრცელება (მიმართებით და დაქანებით) – პროდუქტიული წყების გავრცელება ლიმიტირებულია სალიცენზიო ფართობის პარამეტრებით.
8.4	მადნიანი სხეულის (სხეულების) სიმძლავრე – საშუალო სიმძლავრე – 0.5 მ.
8.5	მადნიანი სხეულის (სხეულების) წოლის ელემენტი –
8.6	დამატებითი მონაცემები –
9	ობიექტის შესწავლის ხარისხი და სასარგებლო წიაღისეულის გეოლოგიურ-ტექნოლოგიური დახასიათება
9.1	საძიებო ქსელი ძებნა-ძიების სტადიურობის ჩვენებით – არ არის დაძიებული
9.2	საძიებო სამუშაოები – არ არის ჩატარებული
9.3	დასინჯვა – არ არის დასინჯული
9.4	ლაბორატორიული და ტექნოლოგიური კვლევის შედეგები – პროდუქტიული წყება წარმოდგენილია ღია ნაცრისფერი თიხა-თაბაშირით. ახლომდებარე თელეთის გამოვლინების ანალოგიით, თიხა-თაბაშირის მოცულობითი წონა შეადგენს 1.5 გ/სმ ³ .
9.5	ჰიგიენურ-რადიაციული კვლევა და შედეგები – არ არის ჩატარებული
9.6	სასარგებლო წიაღისეულის გამოყენების სფერო – სამშენებლო საქმეში
9.7	დამატებითი მონაცემები –
10	სასარგებლო წიაღისეულის მარაგები
10.1	ობიექტის დაძიების ხარისხი (სტადია) – არ არის დაძიებული
10.2	ობიექტის ფართობი მარაგების ანგარიშის კონტურში – 145330 მ ²
10.3	მადნიანი სხეულის ძირითადი პარამეტრები – ფართობი – 145330 მ ² , საშუალო სიმძლავრე – 0.5 მ, მოცულობითი წონა – 1.5.
10.4	მარაგების გამოთვლის მეთოდი – საშუალო არითმეტიკული
10.5	წიაღისეულის რაოდენობრივი მაჩვენებლები მარაგების და პროგნოზული რესურსების კატეგორიების მიხედვით (A+B+C ₁ +C ₂ და P) – სალიცენზიო ობიექტზე პროგნოზული, P კატეგორიის მარაგებია: 145330 x 0.5 x 1.5 = 108997 ტ.
10.6	თანმდევი სასარგებლო წიაღისეული და მისი კომპონენტების მარაგები –
10.7	მარაგების გაზრდის ძირითადი მიმართულებები –
10.8	დამატებითი მონაცემები –
11	წიაღითსარგებლობის ობიექტის დამუშავების პირობები
11.1	წიაღითსარგებლობის ობიექტის დამუშავების ჰიდროგეოლოგიური და სამთო-ტექნიკური პირობები – დამაკმაყოფილებელი
11.2	წიაღითსარგებლობის ობიექტის დამუშავების მეთოდი – ღია (კარიერული) წესი. ობიექტზე ეკოლოგიური წონასწორობისა და უსაფრთხოების დაცვას უზრუნველყოფს ლიცენზიანტი.
11.3	ინფორმაცია ობიექტის ტოპოგრაფიის შესახებ – გამომუშავების დაწყებამდე და დასრულების შემდგომ საჭიროა შედგეს ობიექტის ტოპოგეგმები.
12	წიაღითსარგებლობის ობიექტის საინჟინრო-გეოლოგიური პირობების ვიზუალური შეფასება
12.1	წიაღითსარგებლობის ობიექტის მორფოლოგია – სალიცენზიო ობიექტი (გაჯი) მდებარეობს სოღანლულის დაბლობის უკიდურეს აღმოსავლეთ პერიფერიაზე, მდ. მტკვრის მარჯვენა, ვაკე რელიეფის მქონე ტერიტორიაზე.
12.2	წიაღითსარგებლობის ობიექტის და მიმდებარე ტერიტორიის საინჟინრო-გეოლოგიური პირობების სირთულის კატეგორია – ობიექტი წარმოდგენილია ფხვიერი, სუსტად შეცემენტებული ნალექებით: თაბაშირის შემცველი თიხნარებით, წვრილი კენჭნარის ჩანართებით, რომლებიც დაფარულია ნიადაგის თხელი ფენით. საინჟინრო-გეოლოგიური პირობების სირთულის მიხედვით ობიექტის ტერიტორია მიეკუთვნება I (მარტივი) კატეგორიას.
12.3	წიაღითსარგებლობის ობიექტის და მიმდებარე ტერიტორიის გეოდინამიკური სიტუაცია (მდინარეული ქვიშა-ხრეშის შემთხვევაში ნაპირების ეროზია; კალაპოტში წარმოქმნილი ჭარბი აკუმულაცია და სხვა) – სტაბილურია.
12.4	წიაღითსარგებლობის ობიექტის ექსპლუატაციის პროცესში მოსალოდნელი გეოდინამიკური

	გართულებები – მოსალოდნელი არ არის.
12.5	გეოდინამიკური გართულებების შემთხვევაში გამაჯანსაღებელი ღონისძიებების დასახვა – ობიექტის დამუშავების დროს მოხსნილი ნიადაგის არსებული ფენა და ფუჭი ქანი უნდა დასაწვობდეს ტერიტორიის შემდგომში რეკულტივაციის მიზნით.
12.6	დასკვნები და რეკომენდაციები – <ol style="list-style-type: none"> 1. სალიცენზიო ობიექტი (გაჯი) მდებარეობს გარდაბნის მუნიციპალიტეტის სოფ. კრწანისის მიმდებარედ; 2. საინჟინრო-გეოლოგიური პირობების სირთულის მიხედვით ობიექტის ტერიტორია მიეკუთვნება I (მარტივი) კატეგორიას; 3. ობიექტის დამუშავების დროს მოხსნილი ნიადაგის არსებული ფენა და ფუჭი ქანი უნდა დასაწვობდეს ტერიტორიის შემდგომში რეკულტივაციის მიზნით; 4. წიაღისეულის მოპოვება უნდა განხორციელდეს წინასწარ შედგენილი წიაღით სარგებლობის დამუშავების პროექტის მიხედვით; 5. სალიცენზიო ობიექტიდან 25 მ-ში ფიქსირდება ოპტიკურ-ბოჭკოვანი კაბელი. წიაღით სარგებლობის ლიცენზიის გაცემამდე აღნიშნული საკითხი უნდა შეთანხმდეს შესაბამის სამსახურთან; 6. წიაღით სარგებლობის ლიცენზიის გაცემამდე ობიექტის დამუშავების საკითხი უნდა შეთანხმდეს ადგილობრივ თვითმმართველობასთან; 7. მითითებული რეკომენდაციების (პუნქტი 3, 4, 5 და 6) გათვალისწინებით ობიექტის დამუშავება არ გამოიწვევს არსებული გეოდინამიკური სიტუაციის გაუარესებას.
13	გეოლოგიური ინფორმაციის მომზადებისას გამოყენებული ფონდური და ბეჭდვური მასალა
13.1	გეოლოგიური ანგარიშის (ან წიგნის) ავტორი (ავტორები) – რ. გვარჯალაძე, დ. რაზმაძე
13.2	ანგარიშის შედგენის (გამოცემის) ადგილი (გამომცემლობა) და წელი – 1978 წ.
13.3	ანგარიშის ფონდური (საბიბლიოთეკო) ინვენტარული № – №14696

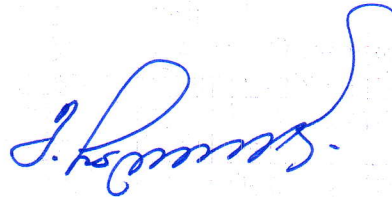
შემსრულებლები:

ს. მკალავიშვილი, ნ. ჩომახიძე, გ. ხაჭაპურიძე, ვ. გვაძაბია, ქ. ბააკაშვილი

შეთანხმებულია,

სასარგებლო წიაღისეულის მართვის

დეპარტამენტის უფროსი



მერაბ ჩალათაშვილი

გ ა ნ ც ხ ა დ ე ბ ა

განცხადება ლიცენზიის ათვისების გეგმის დამტკიცების შესახებ

წარმოგიდგინთ 10001896 ლიცენზიის ათვისების გეგმას დასამტკიცებლად

ლიცენზიის ნომერი: 10001896, რესურსი: გაზი (თიხა-თაბაშირი), ზომის ერთეული: ტონა, საერთო მოცულობა: 108997.

ბუნებრივი რესურსი	რესურსები რეგულირების საფასურით	წელი	რაოდენობა
გაზი (თიხა-თაბაშირი)		2021	10000
გაზი (თიხა-თაბაშირი)		2022	11000
გაზი (თიხა-თაბაშირი)		2023	11000
გაზი (თიხა-თაბაშირი)		2024	11000
გაზი (თიხა-თაბაშირი)		2025	11000
გაზი (თიხა-თაბაშირი)		2026	11000
გაზი (თიხა-თაბაშირი)		2027	11000
გაზი (თიხა-თაბაშირი)		2028	11000
გაზი (თიხა-თაბაშირი)		2029	11000
გაზი (თიხა-თაბაშირი)		2030	10997

ჯამი: 108997

განმცხადებლის ხელმოწერა:

თარიღი: 23/02/2021 12:27:53

ID: 20058, შტრიხკოდი: 3168673





წილის
ეროვნული სააგენტო

საიდენტიფიკაციო კოდი/პირადი ნომერი

406163404

გადამხდელის დასახელება

შპს გეო + ეკო სერვისი

გადამხდელის მისამართი

ისანი-სამგორი / ნაკადულის #I შესახ., სახლი 6, ბ. #30

ელ-ფოსტა

ტელეფონი

სასარგებლო წიაღისეულის მოპოვების #10001896 ლიცენზიის ათვისების გეგმა დამტკიცებულია სსიპ წიაღის ეროვნული სააგენტოს უფროსის 2021 წლის 4 მარტის #310/ს ბრძანებით.

თარიღი: 04/03/2021

ID: 20058, შტრიხკოდი: 3168673

ქ.თბილისი დ. აღმაშენებლის 150, ტელ: 2 439 557
ქ.ქუთაისი ი.აბაშიძის 14 კინოთეატრი სულიკოს მიმდებარედ.



სამთო მინაკუთეწში მოხსნილი ნიადგის
დასაწეობება/განთავსეების ადგილების ტოპოგრაფიული რუკა
GIS კოორდინატეებით

I უბანი
X - 490538; Y - 4608047

IV უბანი
X - 490833; Y - 4607944

II უბანი
X - 490382; Y - 4607940

III უბანი
X - 490850; Y - 4607809

K - 38 - 90 - B - 6 1:10000 მასშტაბის
ტოპოგრაფიული რუკის ნაწილი

