

შპს „შარა-გზამშენი პირველი“

ქ. ხობში, სახოკიას ქ. N1-ში მდებარე შპს „შარა-გზამშენი პირველის“ ასფალტ-ბეტონის ქარხნის, ინერტული მასალების სამსხვრევ-დამხარისხებელი საამქროსა და ბეტონის კვანძის ექსპლუატაციის პირობების ცვლილება

სკრინინგის ანგარიში

ეკოპეტრი

მომზადებულია: შპს „გარემოსდაცვითი და შრომის უსაფრთხოების საკონსულტაციო და საგანმანათლებლო ცენტრი - ეკომეტრის“ მიერ

თბილისი, 2021 წელი

სარჩევი

- 1. შესავალი2
- 2. ინფორმაცია დაგეგმილი საქმიანობის შესახებ 3
- 2.1 საპროექტო ტერიტორიის ადგილმდებარეობა3
- 3. არსებული ეკოლოგიური ექსპერტიზის დასკვნით განსაზღვრული საქმიანობა და ცვლილების ფარგლებში დაგეგმილი ღონისძიებები 7
- 3.1 არსებული ეკოლოგიური ექსპერტიზის დასკვნით გათვალისწინებული საქმიანობის აღწერა7
- 3.2 ასფალტ-ბეტონის ქარხნის ტექნოლოგიური პროცესი 7
- 3.3 ბეტონის კვანძი9
- 3.4 ინერტული მასალების სამსხვრევ-დამახარისხებელი საამქრო 10
- 3.5 საწარმოში განხორციელებული ცვლილება 10
- 4. საპროექტო ტერიტორიასთან მისასვლელი გზები 11
- 5. ობიექტის მუშაობის რეჟიმი და დასაქმებულების რაოდენობა 11
- 6. ობიექტის წყალმომარაგება 11
- 7. ზემოქმედების შეფასება 12
- 7.1 ზემოქმედება დაცულ ტერიტორიებზე და ტყის ფონდის მიწებზე 12
- 7.2 ზემოქმედება მცენარეულ საფარზე და ცხოველთა სამყაროზე 12
- 7.3 ზემოქმედება ნიადაგის ნაყოფიერ ფენაზე 12
- 7.4 ზემოქმედება კულტურული მემკვიდრეობის ძეგლებზე 13
- 7.5 ნარჩენების წარმოქმნა და მისი მართვა 13
- 7.6 ატმოსფერული ჰაერის ხარისხი და მასზე ზემოქმედება 13
- 7.7 ხმაურის გავრცელება 14
- 7.8 კუმულაციური ზემოქმედება 14
- 8. დანართი 1 - მიწის ნაკვეთის ამონაწერი საჯარო რეესტრიდან 16
- 9. დანართი 2 - ამონაწერი მეწარმეთა და არასამეწარმეო იურიდიული პირების რეესტრიდან 20
- 10. დანართი 3 - გარემოსდაცვითი გადაწყვეტილება 23

1. შესავალი

შპს „შარა-გზამშენ პირველს“ ქ. ხობში, სახოკიას ქ. N1-ში გააჩნია ასფალტ-ბეტონის ქარხნა, ინერტული მასალების სამსხვრევ-დამხარისხებელი საამქრო და ბეტონის კვანძი, რომელიც მდებარეობს კომპანიის საკუთრებაში არსებულ არასასოფლო-სამეურნეო დანიშნულების მქონე მიწაზე. მიწის საკადასტრო კოდებია: **45.21.22.250 (ფართობი 15933 მ²); 45.21.22.001 (ფართობი 15840 მ²).** ძირითადი საწარმოო ობიექტები განთავსებულია მიწის ნაკვეთზე საკადასტრო კოდით **45.21.22.001.**

კომპანიას, აღნიშნულ ტერიტორიაზე, ასფალტ-ბეტონის ქარხნის, ინერტული მასალების სამსხვრევ-დამხარისხებელი საამქროს და ბეტონის კვანძის ექსპლუატაციის მიზნით გააჩნია საქართველოს გარემოსა და ბუნებრივი რესურსების დაცვის მინისტრის №64 (24.05.2006) სახელმწიფო ეკოლოგიური ექსპერტიზის დასკვნა და გარემოზე ზემოქმედების ნებართვა. კომპანიამ აღნიშნული ნებართვა ჩაანაცვლა საქართველოს გარემოს დაცვისა და სოფლის მეურნეობის მინისტრის 2021 წლის 23 აპრილის N2-532 ბრძანებით გაცემული გარემოსდაცვითი გადაწყვეტილებით (დანართი N 1).

ზემოაღნიშნული საწარმო 2013 წლამდე, პროდუქციის დასამზადებლად იყენებდა დიზელის საწვავს. 2013 წლის შემდგომ, საწარმოში შეიცვალა საწვავის ტიპი და ტექნოლოგიურ ციკლში, პროდუქციის მისაღებად, საწვავის სახით დღემდე გამოიყენება ბუნებრივი აირი. აღსანიშნავია, რომ 2013 წელს შპს „შარა-გზამშენი პირველს“ ხუთი წლის ვადით შეთანხმებული ჰქონდა ასფალტ-ბეტონის ქარხნიდან ატმოსფერულ ჰაერში მავნე ნივთიერებათა ზღვრულად დასაშვები გაფრქვევის ნორმების პროექტი, სადაც საწვავის ტიპად განხილული იყო ბუნებრივი აირი.

საქართველოს „გარემოსდაცვითი შეფასების კოდექსის“ მე-5 მუხლის მე-12 პუნქტის შესაბამისად, „გარემოსდაცვითი გადაწყვეტილებით გათვალისწინებული საქმიანობის საწარმოო ტექნოლოგიის განსხვავებული ტექნოლოგიით შეცვლა ან/და ექსპლუატაციის პირობების შეცვლა, მათ შორის, წარმადობის გაზრდა, სკრინინგის პროცედურისადმი დაქვემდებარებულ საქმიანობად მიიჩნევა“.

გამომდინარე იქიდან, რომ საწარმოს ექსპლუატაციის პროცესში შეიცვალა საწვავის სახეობა, მომზადებული იქნა წინამდებარე სკრინინგის ანგარიში. ცნობები საქმიანობის განმახორციელებლის და იმ საკონსულტაციო კომპანიის შესახებ, რომელიც მონაწილეობდა წინამდებარე სკრინინგის ანგარიშის მომზადებაში მოცემულია ცხრილში **N1.**

ცხრილი N 1 – ინფორმაცია კომპანიების შესახებ

საქმიანობის განმახორციელებელი	შპს „შარა-გზამშენი პირველი“
კომპანიის იურიდიული მისამართი	ქ. ხობი, სახოკიას ქ. N1
კომპანიის საიდენტიფიკაციო ნომერი	244559722
კომპანიის დირექტორი	გულადი ბერაია
საქმიანობის სახე	არსებული ასფალტ-ბეტონის ქარხნის, ინერტული მასალების სამსხვრევ-დამხარისხებელი საამქროსა და ბეტონის კვანძის ექსპლუატაციის პირობების ცვლილება
საქმიანობის განხორციელების ადგილმდებარეობა	ქ. ხობი, სახოკიას ქ. N1
საკონსულტაციო კომპანია	შპს „ეკომეტრი“
საიდენტიფიკაციო ნომერი	402087834
იურიდიული და ფაქტიური მისამართი	თბილისი, ვაკე-საბურთალოს რაიონი, ზურაბ და თეიმურაზ ზალდასტანიშვილების ქ. N16
დირექტორი	თინათინ ჟიჟიაშვილი
საკონტაქტო ინფორმაცია	577 38 01 13

2. ინფორმაცია დაგეგმილი საქმიანობის შესახებ

2.1 საპროექტო ტერიტორიის ადგილმდებარეობა

როგორც შესავალ ნაწილში აღინიშნა შპს „შარა-გზამშენი პირველს“ ქ. ხობში, სახოკიას ქ. N1-ში გააჩნია ასფალტ-ბეტონის ქარხანა, ინერტული მასალების სამსხვრევ დამხარისხებელი საამქრო და ბეტონის კვანძი, რომელიც მდებარეობს კომპანიის საკუთრებაში არსებულ არასასოფლო-სამეურნეო დანიშნულების მქონე მიწის ნაკვეთზე. მიწის საკადასტრო კოდებია: 45.21.22.250 (ფართობი 15933 მ²); 45.21.22.001 (ფართობი 15840 მ²). ძირითადი საწარმოო ობიექტები განთავსებულია მიწის ნაკვეთზე საკადასტრო კოდით 45.21.22.001.

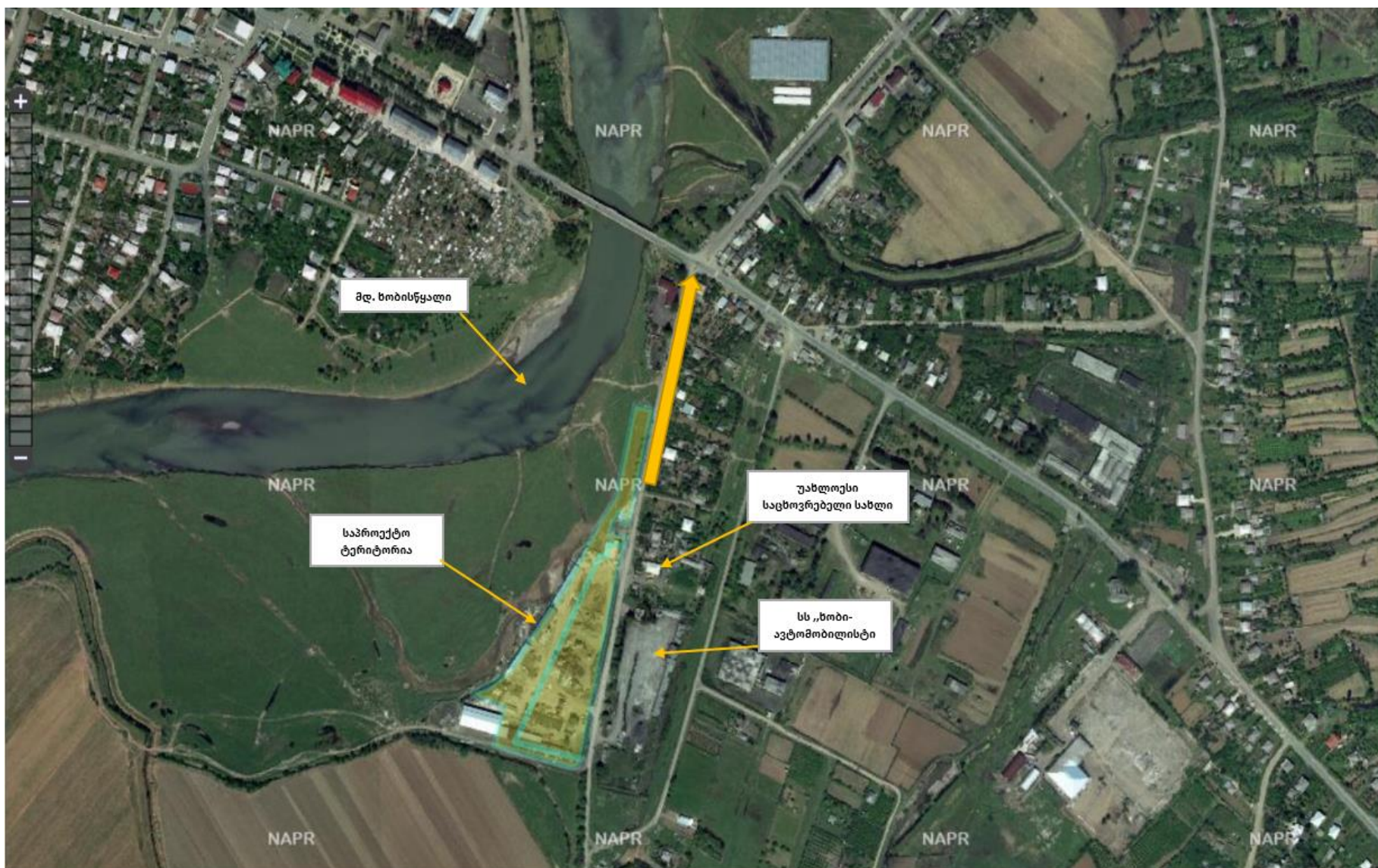
საპროექტო ტერიტორიაზე ამ ეტაპზე მოწყობილია და ფუნქციონირებს ზემოთ ჩამოთვლილი ობიექტები. ტერიტორიის ნაწილი მოასფალტებულია, ხოლო ნაწილი მომანდაკებულია. ამასთან აღსანიშნავია, რომ მიწის ნაკვეთი თავისუფალია მცენარეული საფარისგან.

საწარმოს ტერიტორიიდან უახლოესი საცხოვრებელი სახლი (საქართველოს ოკუპირებული ტერიტორიებიდან იძულებით გადაადგილებულ პირთა საცხოვრებელი) მდებარეობს ტერიტორიის

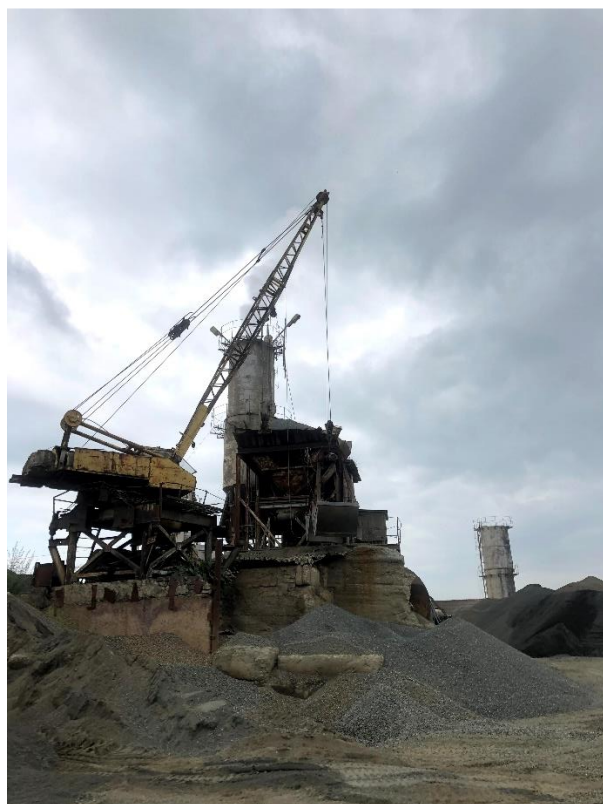
საკადასტრო საზღვრიდან (ს/კ 45.21.22.001) დაახლოებით 40 მეტრში. ამავე მიწის ნაკვეთის საკადასტრო საზღვრიდან დაახლოებით 25 მეტრში მდებარეობს სს „ხოზი-ავტომობილისტის“ ტერიტორია. მდ. ხობი საწარმოს ტერიტორიიდან (ს/კ 45.21.22.250) დაცილებულია დაახლოებით 83 მეტრით. თბილისი-სენაკი-ლესელიძის ავტომაგისტრალი მდებარეობს 185 მეტრში.

ობიექტის განთავსების სიტუაციურ რუკაზე (სურ. **N 1**).

სურ. N 1 - ობიექტის განთავსების სიტუაციური რუკა



სურ. N 1 - ობიექტის განთავსების სიტუაციური რუკა



3. არსებული ეკოლოგიური ექსპერტიზის დასკვნით განსაზღვრული საქმიანობა და ცვლილების ფარგლებში დაგეგმილი ღონისძიებები

3.1 არსებული ეკოლოგიური ექსპერტიზის დასკვნით გათვალისწინებული საქმიანობის აღწერა
ამ ეტაპზე შპს „შარა-გზამშენი პირველის“ ასფალტ-ბეტონის ქარხანა, ინერტული მასალების სამსხვრევ-დამახარისხებელი დანადგარი და ბეტონის კვანძი მოწყობილია და ძირითადად ფუნქციონირებს არსებული ეკოლოგიური ექსპერტიზის დასკვნით განსაზღვრული საქმიანობის შესაბამისად. გაზგასამართი სადგურის შემადგენლობაში შედის შემდეგი ინფრასტრუქტურული ობიექტები:

- ასფალტ-ბეტონის ქარხანა (დანადგარი დამზადებულია დ.ს.ს. „კრედმაშის“ მიერ-კრემჩუგის საგზაო მანქანების ქარხანა);
- ბიტუმის კასრების განთავსების ადგილი (ღია ტიპის საცავი);
- ინერტული მასალების სამსხვრევ-დამახარისხებელი საამქრო (ყბებიანი სამსხვრევი DC-109, წისქვილი KDC-60, დამახარისხებელი, 1000 მმ-იანი მკვებავი კონვეიერი-ლენტი, 800 მმ-იანი სატრანსპორტო კონვეიერები-ლენტები);
- ბეტონის ნარევის დამამზადებელი კვანძი;
- სამსხვრევ-დამახარისხებელი საამქროს ღია საკანალიზაციო სისტემა (რკინაბეტონის ღარი და სალექარი-ავზი);
- ინერტული მასალების განთავსების ადგილები (ქვიშისა და ღორღის ნაყარი);
- სატრანსფორმატორო ქვესადგური;
- ცემენტის შესანახი ბუნკერები;
- შახტური ჭა (30 მეტრის სიღრმის);
- საწარმოო მექანიზმების ღია სადგომი (ბულდოზერები T-130 და DT-75);
- საყოფაცხოვრებო შენობა;
- სანიტარული კვანძი საასენიზაციო ორმოზე.

3.2 ასფალტ-ბეტონის ქარხნის ტექნოლოგიური პროცესი

როგორც წინა თავებში აღინიშნა, შპს „შარა-გზამშენი პირველის“ ტერიტორიაზე წლებია ფუნქციონირებს ასფალტ-ბეტონის ქარხანა, რომლის წლიური წარმადობა შეადგენს 18 000 ტონას.

ასფალტ-ბეტონის წარმოების პირველ ეტაპზე სპეციალურ რკინის რეზერვუარში ხდება ბიტუმის ხარშვა, შემდეგ ბიტუმის გაცხელებული მასა ტუმბოს მეშვეობით მიეწოდება ასფალტ-ამრევს, სადაც წინასწარ ჩაყრილია საშრობ დოლში გამშრალი და გაცხელებული ღორღი და ქვიშა. ამის შემდეგ ასფალტ-ამრევში ხდება მასის შეზავება და მინერალური ფხვნილის დამატება.

შპს „მარა-გზამშენი პირველის“ მიერ ასფალტ-ბეტონის წარმოებისთვის გამოყენებულია უკრაინული წარმოების ასფალტშემრევი მოწყობილობა, რომელიც წარმოადგენს სხვადასხვა აგრეგატების ერთობლიობას და მისი მუშა პროცესი ითვალისწინებს აგრეგატის ტექნოლოგიურ დაკავშირებას ბიტუმის, მინერალური ფხვნილის, ქვიშის და ღორღის მიწოდების სისტემებთან და დამზადებული პროდუქციის გასატანად ავტოთვითმცლელებთან.

კომპანიას გააჩნია საკუთარი ქვიშა-ხრეშის კარიერი, საიდანაც შემოდის საჭირო რაოდენობის ქვიშა, იყრება დანიშნულების ადგილას და ბულდოზერის მეშვეობით გადაადგილდება და შტაბელის ტიპის საწყობში, საიდანაც საჭიროებისამებრ ლენტური კონვეიერით მიეწოდება მიმღებ ბუნკერს.

ქვის კარიერიდან სატვირთო მანქანებით მოტანილი ქვა გადაიტვირთება ქვის დასაწყობ მოედანზე, მიეწოდება ქვის სამტვრევს და დაიმსხვრევა. ინერტულიმასალების სამსხვრევ დამახარისხებელ სამქროში დამზადებული ღორღი გადის ფრაქციებად დახარისხების პროცესს (ცხავის გამოყენებით) და ამის შემდეგ გაცხავებული ღორღი ბულდოზერით გადაადგილდება ღორღის სათანადო ფრაქციის ღია შტაბელის ტიპის საწყობებში, საიდანაც საჭიროებისას ტრანსპორტიორებით (ლენტური კონვეიერით) მიეწოდება მიმღებ ბუნკერში.

ღია შტაბელის ტიპის საწყობებიდან ცივი, ნესტიანი ღორღი და ქვიშა მტვირთველებით მიეწოდება კვების აგრეგატს ბუნკერებში, საიდანაც ქვიშა და ღორღი გადადის ლენტურ კონვეიერზე. აღნიშნულიდან მასალები მიეწოდება დახრილ ჩამჩიან ელევატორს (ან კონვეიერს), რომელიც ტვირთავს ცივსა და ნესტიან ქვიშას და ღორღს საშრობ დოლში.

საშრობ დოლში ქვიშა და ღორღი გამრობისთანავე განიცდის მუშა ტემპერატურამდე გახურებას. საშრობი და წვადი პროცესების შედეგად წარმოქმნილი ცხელი აირები და მტვერი მიემართება მტვერდამჭერ სისტემაში, სადაც მტვერი ილეუება და შემდეგ, ქვიშასთან ერთად დოზირების მიზნით, მიეწოდება სორტირების მოწყობილობაში.

მუშა ტემპერატურამდე გახურებული ქვიშა და ღორღი საშრობი დოლიდან იტვირთება ელევატორზე და მიეწოდება ამრევი აგრეგატის სორტირების მოწყობილობაში, სადაც ხდება მასალების დაყოფა ფრაქციების (მარცვალთა ზომის) მიხედვით და ამის შემდეგ მასალები მიეწოდება ცხელი მასალის ბუნკერებში. ცხელი მასალის ბუნკერებიდან ქვიშა და ღორღი ფრაქციები ჩაიტვირთება დოზატორებში. ნარევის დასამზადებლად საჭირო მინერალური ფხვნილი მიეწოდება ამრევ აგრეგატში, პნევმოტრანსპორტიორით ცემენტშილიდან.

დენად მდგომარეობამდე ბიტუმის გახურება ხორციელდება გამხურებელ-გადასატუმბი აგრეგატით დახურული ტიპის ბიტუმდნობში, სადაც ხდება ბიტუმის გაუწყობა და მისი მუშა ტემპერატურამდე გახურება. ბიტუმის გამახურებლიდან ბიტუმი დოზირებით მიეწოდება ამრევ აგრეგატში. ამრევში

შეყვანილი კომპონენტები შეირევა და დამზადებული პროდუქცია გადაიტვირთება მზა ნარევი ბუნკერში, რის შემდეგაც ავტოთვიტმცლელებით გაიზიდება ქარხნის ტერიტორიიდან.

ასფალტმემრევი მოწყობილობის, საწყობებისა და ავტოთვიტმცლელების ტექნოლოგიური მართვა ხორციელდება ოპერატორის მიერ. მისი სამუშაო ადგილი მოთავსებულია სპეციალურ კაბინაში, რომელიც აღჭურვილია მართვის დისტანციური პულტით.

3.3 ბეტონის კვანძი

შპს „მარა-გზამშენი პირველს“ საწარმოს ტერიტორიაზე განთავსებულია ბეტონის ნარევის დამამზადებელი საამქრო, რომლის წლიური წარმადობა შეადგენს 19 000 მ³-ს.

ბეტონის ნარევის დამამზადებელი საამქრო ღორღითა და ქვიშით მარაგდება საწარმოს ტერიტორიაზე არსებული ინერტული მასალების სამსხვრევ-დამახარისხებელი დანადგარიდან. საჭიროების შემთხვევაში მასალები ასევე შემოტანილია სხვა საწარმოებიდანაც.

ბეტონის ნარევის დამამზადებელ საამქროს ემსახურება ბეტონმრევი (არატიპური, იძულებითი მორევის ბეტონმრევი, საანგარიშო წარმადობით 28 000 ლ/სთ). საამქროს გააჩნია ცემენტის, ქვიშის, ღორღის საწყობები, სათანადო ტრანსპორტიორები, ტექნიკა და მექანიზმები, წყლის მიწოდების ტექნოლოგიური მილსადენი და ტუმბოები, ელექტროენერჯის მიწოდებული ხაზები.

პროდუქციის მომზადების ტექნოლოგიური სქემა ითვალისწინებს საწარმოს ტერიტორიაზე საჭირო მასალების (ცემენტი, ქვიშა, ღორღი ან/და ხრეში, წყალი) დროულად მიწოდებას, შენახვას და გამოყენებას.

პნევმატიკის საშუალებით ცემენტის გადამზიდველ ავტოცისტერნებიდან ხდება ცემენტის გადაიტვირთვა ჰერმეტიულად დახურულ საწყობებში. ცემენტის საწყობიდან საჭიროებისამებრ ცემენტი მიეწოდება ბეტონმრევ ბუნკერს.

ქვიშის კარიერიდან სატვირთო მანქანებით მოტანილი ქვიშა იყრება დანიშნულ ადგილას და ბულდოზერის მეშვეობით გადაადგილდება ღია შტაბელის ტიპის საწყობში, საიდანაც საჭიროების დროს ტრანსპორტიორებით (კონვეიერით) მიეწოდება ბეტონმრევში. ბეტონმრევის წყალმომარაგება ხორციელდება საწარმოს ტერიტორიაზე არსებული წყალსადენის სისტემიდან, რომლის წყაროდაც გამოყენებულია ტერიტორიაზე მოწყობილი მახტური ჭა.

ბეტონის ნარევის კომპონენტების (წყალი, ცემენტი, ღორღი, ქვიშა) დოზირების პროცესი ხორციელდება ოპერატორის მიერ.

ბეტონმრევის ბუნკერებიდან დამზადებული ბეტონის ნარევი იტვირთება ავტომიქსერებში ან სატვირთო მანქანებში და ხდება მისი გატანა საწარმოს ტერიტორიიდან.

3.4 ინერტული მასალების სამსხვრევ-დამახარისხებელი საამქრო

როგორც ზემოთ აღინიშნა, შპს „შარა-გზამშენი პირველის“ ასფალტ-ბეტონის ქარხნის და ბეტონის კვანძს ინერტული მასალებით უზრუნველყოფისთვის ტერიტორიაზე მოწყობილია ინერტული მასალების სამსხვრევ-დამახარისხებელი საამქრო, რომლის საპროექტო სიმძლავრე შეადგენს ცვლაში 100 მ³. ტერიტორიაზე დამონტაჟებულია DC-109 ტიპის დანადგარი, რომელიც შედგება ყბებიანი სამსხვრევის, წისქვილის და დამახარისხებლისგან.

ინერტული მასალების შემოტანა ხდება შპს „შარა-გზამშენი პირველის“ კუთვნილი კარიერიდან, რომლის დასაწყობება ხორციელდება საწარმოს ტერიტორიაზე. საამქროს მიმღებ ბუნკერში ინერტული მასალები იტვირთება ბულდოზერების მეშვეობით, ხოლო ცალკეული ფრაქციის განთავსება ხდება ლენტური კონვეიერით.

საამქროში ინერტული მასალების დამუშავების სრული ციკლი მიმდინარეობს სველი მეთოდით, რის გამოც საამქროს ფუნქციონირებისას არ ხდება მტვირის წარმოქმნა და მისი გავრცელება ატმოსფერულ ჰაერში. საამქროში გამოყენებული ჩამდინარე წყლების შესაგროვებლად მოწყობილია ღია საკანალიზაციო სისტემა, რომელიც ჩართულია ტერიტორიაზე არსებულ სალექარებში (პარამეტრები: 2,0 X 2,0 X 2,2 მ; 5,0 X 5,0 X 3,0 მ).

3.5 საწარმოში განხორციელებული ცვლილება

2013 წელს საწარმოში ღუმელის მძიმე საწვავის - მაზუთისა და დიზელის გამოყენება სრულად ჩანაცვლდა ბუნებრივი აირით. ამასთან ბიტუმის ღია საცავი ჩანაცვლდა დახურული ტიპის 2 ცალი 18მ³-იანი და 2 ცალი 60მ³-იანი რეზერვუარით. არსებული ღია საცავის გამოყენება ხდება ტექნიკური წყლის სამარაგოდ. რაიმე სხვა ტიპის ტექნოლოგიური ცვლილება, მათ შორის საწარმოს წარმადობის ზრდა საწარმოში არ განხორციელებულა.

აქვე აღსანიშნავია, რომ ბუნებრივი აირით საწარმოს ფუნქციონირებამ, ასევე ბიტუმის ღია საცავის ჩანაცვლებამ დახურული რეზერვუარებით მნიშვნელოვნად შეამცირა ატმოსფერულ ჰაერში მავნე ნივთიერებათა გაფრქვევა.

4. საპროექტო ტერიტორიასთან მისასვლელი გზები

შპს „მარა-გზამშენი პირველის“ არსებული საწარმო მოწყობილია ხობში, სახელმწიფო მნიშვნელობის თბილისი-სენაკი-ლესელიძის ავტომაგისტრალიდან დაახლოებით 185 მეტრში. ტერიტორია უშუალოდ მდებარეობს ხობი-ახალსოფელის დამაკავშირებელ გზასთან, ცენტრალური სავალი გზის ნაპირზე, ავტოსატრანსპორტო გადაადგილებით დატვირთულ ნაწილში. საწარმოს ტერიტორიაზე შესვლა ხდება სწორედ ზემოაღნიშნული გზების მეშვეობით. საწარმოში განხორციელებულ ცვლილებას სატრანსპორტო მარშრუტის შეცვლა ან სატრანსპორტო ოპერაციების დამატება არ გამოუწვევია.

5. ობიექტის მუშაობის რეჟიმი და დასაქმებულების რაოდენობა

აღსანიშნავია, რომ ობიექტზე განხორციელებულ ცვლილებას საწარმოო რეჟიმზე არანაირი ზეგავლენა არ მოუხდენია. ობიექტი კვლავ მუშაობს წელიწადში 240-250 სამუშაო დღე, 8 საათიანი და ეთცვლიანი სამუშაო რეჟიმით. რაც შეეხება დასაქმებულების რაოდენობას, ობიექტზე დასაქმებულია 40 ადამიანი.

6. ობიექტის წყალმომარაგება

საწარმოო ობიექტის ტერიტორიაზე განთავსებული საწარმოო ობიექტების წყალმომარაგება ხორციელდება ქ. ხობის წყალსადენის ქსელიდან და ტერიტორიაზე არსებული შანტური ჭიდან. ქალაქის წყალსადენის წყლის გამოყენება ხდება სასმელ-სამეურნეო დანიშნულებისთვის. სასმელ-სამეურნეო დანიშნულებით წელიწადში გამოყენებულია დაახლოებით 800 მ³ წყალი.

საწარმოო ობიექტების საქმიანობის სპეციფიკიდან გამომდინარე, წყლის საწარმოო დანიშნულებით გამოყენება ხდება ინერტული მასალების სამსხვრევ-დამახარისხებელ საამქროსა და ბეტონის ნარევის დამამზადებელ კვანძში. საწარმოო დანიშნულების წყალმომარაგების წყაროდ გამოყენებულია მდ. ხობის ფილტრატები. წყალაღება ხორციელდება ტერიტორიაზე მოწყობილი შანტური ჭის საშუალებით, რომლის სიღრმეა 30 მეტრი, ხოლო დიამეტრი 1,3 მეტრი. ჭაზე დამონტაჟებულია ელ. ტუმბო, რომლის წარმადობაა 40 მ³/სთ. ინერტული მასალებისთვის გამოყენებული წყლის წლიური რაოდენობაა 104 000 მ³, ხოლო ბეტონის ნარევის დამზადებისთვის 3 933 მ³.

ხანძარსაწინააღმდეგო მიზნებისთვის ტერიტორიაზე განთავსებულია 50 მ³ ტევადობის რეზერვუარი.

შპს „მარა-გზამშენი პირველის“ საწარმოო ობიექტის ტერიტორიაზე განთავსებული საამქროების სპეციფიკის გათვალისწინებით, ჩამდინარე წყლების წარმოქმნა ხდება მხოლოდ ინერტული მასალების დამამზადებისას. ასფალტ-ბეტონის ქარხანაში წყლის გამოყენება არ ხდება, ხოლო ბეტონის კვანძი სრულად მოიხმარს მიწოდებულ წყალს.

ინერტული მასალების სამსხრევ-დამახარისხებელი საამქროს ჩამდინარე წყლებისთვის მოწყობილია დია საკანალიზაციო სისტემა, რომელიც შედგება დია კოლექტორისა და სალექრებისგან. ჩამდინარე წყლების შეწონილი ნაწილაკებისგან გაწმენდის შემდეგ ჩამდინარე წყლები საწარმოდან 700-800 მეტრის დაშორებით ჩაედინება მდ. ხობში (მიახლოებითი GPS კოორდინატები: X-245202.78082; Y-4689085.14715). ზღვრულად დასაშვები ჩაშვების ნორმატივების გაანგარიშებით დადგენილია, რომ შპს „შარა-გზამშენი პირველის“ საწარმოო ობიექტიდან წლის განმავლობაში ჩაშვებული შეწონილი ნაწილაკების რაოდენობა შეადგენს 6,24 ტონას.

სამეურნეო ფეკალური წყლების მართვისთვის ტერიტორიაზე მოწყობილია საასენიზაციო ორმო.

საწარმოს გამართულ რეჟიმში ფუნქციონირებისას მოსალოდნელი არ არის ნეგატიური ზემოქმედება ზედაპირულ და გრუნტის წყლებზე.

აღსანიშნავია, რომ საწარმოში განხორციელებულ ცვლილებას ზეგავლენა არ მოუხდენია ობიექტზე წყლის გამოყენებისა და ჩამდინარე წყლების მართვის კუთხით.

7. ზემოქმედების შეფასება

7.1 ზემოქმედება დაცულ ტერიტორიებზე და ტყის ფონდის მიწებზე

საწარმოს განთავსების მიწის ნაკვეთი არ ესაზღვრება დაცულ ტერიტორიებს, შესაბამისად აღნიშნულზე ზემოქმედებას არც 2013 წლამდე და არც საწარმოში განხორციელებული ცვლილების შემდგომ ადგილი არ ჰქონია.

7.2 ზემოქმედება მცენარეულ საფარზე და ცხოველთა სამყაროზე

საპროექტო ტერიტორია თავისუფალია ხე-მცენარეებისგან. მისი ზედაპირი მოხრეშილია. პროექტით განხორციელებულ ცვლილებას მცენარეულ საფარზე რაიმე სახის ზემოქმედებას მოუხდენია.

ამასთანავე, როგორც უკვე აღინიშნა, საპროექტო ტერიტორია მდებარეობს საავტომობილო გზის გაყოლებაზე და ინტენსიური სატრანსპორტო მიმოსვლის გამო გამოირჩევა ხმაურით, შესაბამისად, აქ ცხოველთა ბუდობისთვის ხელსაყრელი პირობები არ არის. ობიექტზე განხორციელებულ ცვლილებას ცხოველთა გარემოზე ზემოქმედება არ მოუხდენია.

7.3 ზემოქმედება ნიადაგის ნაყოფიერ ფენაზე

საწარმოში განხორციელებულ ცვლილებას ნიადაგის ნაყოფიერ ფენასა და მის ხარისხზე ზემოქმედება არ ჰქონია.

7.4 ზემოქმედება კულტურული მემკვიდრეობის ძეგლებზე

საწარმოს უშუალო სიახლოვეს არ მდებარეობს ისტორიული და კულტურული მემკვიდრეობის ძეგლებიშესაბამისად აღნიშნულზე ზემოქმედებას არც 2013 წლამდე და არც საწარმოში განხორციელებული ცვლილების შემდგომ ადგილი არ ჰქონია.

7.5 ნარჩენების წარმოქმნა და მისი მართვა

ასფალტ-ბეტონისა და ბეტონის ნარევის ტექნოლოგიური პროცესი ფაქტობრივად უნარჩენო პროცედურაა. საწარმოო ნარჩენებიდან აღსანიშნავია ინერტული მასალების სამსხვრევ-დამახარისხებელი საამქროს ჩამდინარე წყლების გაწმენდის შედეგად დაგროვილი ქვიშა, რომლის 100%-ის ბრუნდება წარმოებაში. აღნიშნული ინფორმაციის გათვალისწინებით, შეიძლება ითქვას, რომ საწარმოო ობიექტზე საწარმოო ნარჩენების დაგროვებას ადგილი არ აქვს.

რაც შეეხება საყოფაცხოვრებო ნარჩენს, საწარმოს ფუნქციონირებისას წელიწადში წარმოიქმნება დაახლოებით 28 მ³ ნარჩენი, რაც თავსდება სპეციალურ კონტეინერში და ტერიტორიიდან გადის ქ. ხობის სანიტარულ სამსახურთან გაფორმებული ხელშეკრულების საფუძველზე.

საწარმოში განხორციელებულ ცვლილებას ობიექტზე წარმოქმნილი ნარჩენების რაოდენობასა და მართვაზე ზეგავლენა არ მოუხდენია.

7.6 ატმოსფერული ჰაერის ხარისხი და მასზე ზემოქმედება

საწარმოს ექსპლუატაციის ეტაპზე ატმოსფერულ ჰაერში გაიფრქვევა შემდეგი ნივთიერებები: აზოტის დიოქსიდი NO₂, ნახშირბადი CO, ნახშირწყალბადები C₁₂-C₁₉, არაორგანული მტვერი (SiO₂<20%), არაორგანული მტვერი (SiO₂=70-20%). გაფრქვეული ნივთიერებების წლიური რაოდენობა მოცემულია ცხრილში N3.

ცხრილი N 3 - საწარმოს ექსპლუატაციის შედეგად ატმოსფერულ ჰაერში გაფრქვეული ნივთიერების წლიური რაოდენობა.

მავნე ნივთიერებათა დასახელება	გ/წმ	ტ/წელ
აზოტის დიოქსიდი NO ₂	0.359	0.972
ნახშირბადი CO	0.641	2.403
ნახშირწყალბადები C ₁₂ -C ₁₉	0.279	1.000
არაორგანული მტვერი (SiO ₂ <20%),	1.526	8.174
არაორგანული მტვერი (SiO ₂ =70-20%).	0.196	0.736

როგორც უკვე აღინიშნა 2013 წელს საწარმოში ღუმელის მძიმე საწვავის - მაზუთისა და დიზელის გამოყენება სრულად ჩანაცვლდა ბუნებრივი აირით. აღსანიშნავია, რომ ბუნებრივი აირით საწარმოს ფუნქციონირებამ, ასევე ბიტუმის ღია საცავის ჩანაცვლებამ დახურული რეზერვუარებით, მნიშვნელოვნად შეამცირა ატმოსფერულ ჰაერში მავნე ნივთიერებათა გაფრქვევა. შესაბამისად, შეიძლება ითქვას, რომ აღნიშნულმა ცვლილებამ დადებითი ზეგავლენა მოახდინა ატმოსფერულ ჰაერზე ზემოქმედების კუთხით.

ამასთან აღსანიშნავია, რომ შპს „მარა-გზამშენი პირველის“, სკრინინგში წარმოდგენილი ცვლილების გათვალისწინებით (ღუმელის მძიმე საწვავის - მაზუთისა და დიზელის გამოყენების ბუნებრივი აირით ჩანაცვლება და ბიტუმის რეზერვუარების ცვლილების საკითხი), ასფალტ ბეტონის ქარხნის ატმოსფერულ ჰაერში მავნე ნივთიერებათა ზღვრულად დასაშვები გაფრქვევის ნორმების პროექტი სამინისტროსთან შეთანხმებულია 2013 წლის 25 სექტემბერს (იხ. დანართი).

7.7 ხმაურის გავრცელება

საკვლევ ტერიტორიაზე ხმაურის ფონური დონეები ძირითადად განპირობებულია თბილისი-სენაკი ლესელიძისა და ხობი-ახალსოფლის დამაკავშირებელ საავტომობილო გზაზე ავტოტრანსპორტის მოძრაობით, ხოლო საწარმოს ტერიტორიაზე ხმაურის გავრცელება ხდება შემდეგი წყაროებიდან : ასფალტ-ბეტონის ქარხანა; ბეტონის კვანძი; სამსხვრევ-დაახარისხებელი დანადგარი; ავტოტრანსპორტი.

საწარმოში ერთდროულად მომუშავე სატრანსპორტო საშუალებების რაოდენობა არის დაახლოებით 2-3 ერთეული და მათი მოძრაობით გამოწვეული ხმაურის გავრცელება არის უმნიშვნელო.

რაც შეეხება საწარმოს ტექნოლოგიურ პროცესში გამოყენებული დანადგარებიდან გავრცელებულ ხმაურს, გზშ-ის ეტაპზე 4 წერტილში ჩატარდა შესაბამისი გაზომვები, რის შედეგადაც დადგინდა, რომ საწარმოდან გავრცელებული ხმაურის დონე საცხოვრებელ ზონაში არ აჭარბებს დადგენილ ნორმებს. აღსანიშნავია ისიც, რომ საწარმო მუშაობს მხოლოდ დღის საათებში.

საწარმოში განხორციელებულ ცვლილებას ხმაურის გავრცელების მაჩვენებელზე ზემოქმედება არ ჰქონია.

7.8 კუმულაციური ზემოქმედება

კუმულაციური ზემოქმედების შეფასების მთავარი მიზანია პროექტის განხორციელებით მოსალოდნელი ზემოქმედების ისეთი სახეების იდენტიფიცირება, რომლებიც როგორც ცალკე აღებული, არ იქნება მასშტაბური ხასიათის, მაგრამ სხვა - არსებული, მიმდინარე თუ პერსპექტიული პროექტების განხორციელებით მოსალოდნელ, მსგავსი სახის ზემოქმედებასთან ერთად საგულისხმოა.

ობიექტის ექსპლუატაციის პროცესში, საქმიანობის სპეციფიკიდან გამომდინარე, კუმულაციური ზემოქმედების ერთადერთ საგულისხმო სახედ უნდა მივიჩნიოთ ატმოსფერულ ჰაერზე მავნე ნივთიერებებისა და ხმაურის გავრცელება, კერძოდ ობიექტისა და მის მიმდებარედ არსებული საწარმოების (ასეთის არსებობის შემთხვევაში) ერთდროული ფუნქციონირების შედეგად გამოწვეული ჯამური ზეგავლენა გარემოს სხვადასხვა რეცეპტორებზე.

როგორც უკვე აღინიშნა, ობიექტი მდებარეობს საავტომობილო გზასთან, რომელიც ინტენსიური სატრანსპორტო მიმოსვლის გამო თავისთავად წარმოადგენს ხმაურის და მტვრის გავრცელების წყაროს. თუმცა, ობიექტის ტერიტორიაზე წარმოქმნილი ხმაური და ასევე გაფრქვეული მავნე ნივთიერებები გზასთან მიმართებაში უმნიშვნელო ხასიათისაა და კანონით დადგენილი ნორმების გადაჭარბებას ადგილი არ ექნება.

ამასთან, ობიექტზე განხორციელებულ ცვლილებას კუმულაციურ ზემოქმედებაზე რაიმე სახის ზეგავლენა არ ჰქონია, გარდა იმისა რომ აღნიშნული ზემოქმედება შესაძლოა ითქვას რომ შემცირდა ატმოსფერულ ჰაერში მავნე ნივთიერებების შემცირების ხარჯზე.



მწის (უზრეო) ქონების საკადასტრო კოდი **N 45.21.22.250**

ამონაწერი საჯარო რეესტრიდან

განცხადების რეგისტრაცია
N 882021395514 - 21/05/2021 16:47:14

მომზადების თარიღი
07/06/2021 12:05:53

საკუთრების განყოფილება

მონა ხობი	სექტორი ქ. ხობი	კვარტალი	ნაკვეთი	ნაკვეთის საკუთრების ტიპი: საკუთრება ნაკვეთის დანიშნულება: არასასოფლო სამეურნეო დამუსტგებელი ფართობი: 15933.00 კვ.მ. ნაკვეთის წინა ნომერი: 45.21.22.020; შენიშვნა-ნაგებობის ჩამონათვადი N1 ფართით 304.20 კვ.მ; N2 ფართით 49.02 კვ.მ; N3 ფართით 292.29 კვ.მ; N4 ფართით 620.59 კვ.მ; N5 ფართით 461.48 კვ.მ.
45	21	22	250	

მისამართი: ქალაქი ხობი , ქუჩა ხობოკია , N 1

მესაკუთრის განყოფილება

განცხადების რეგისტრაცია : ნომერი 882011312517 , თარიღი 30/06/2011 12:16:03
უფლების რეგისტრაცია: თარიღი 14/07/2016

უფლების დამადასტურებელი დოკუმენტი:

- გალაწვევკლება N030310015001011759 , დამოწმების თარიღი: 19/08/2015 , ფოტოს საქალაქო სასამართლო

მესაკუთრეები:

შპს „შარა-გვამშენი პირველი“ , ID ნომერი: 244559722

მესაკუთრე:

შპს „შარა-გვამშენი პირველი“

ბლწერა:

იპოთეკა

I განცხადების რეგისტრაცია ნომერი 882016912151 თარიღი 30/12/2016 11:46:12	იპოთეკარი საბაქეო საზოგადოება "ხელიკ ბანკი საქართველო" 205236537; საგანი: 15933 კვ.მ. მიწის ნაკვეთი და მასზე განლაგებული შენობა-ნაგებობები: N1 ფართით 304.20 კვ.მ; N2 ფართით 49.02 კვ.მ; N3 ფართით 292.29 კვ.მ; N4 ფართით 620.59 კვ.მ; N5 ფართით 461.48 კვ.მ. ;
უფლების რეგისტრაცია: თარიღი 30/12/2016	იპოთეკის ხელშეკრულება N000101.645-ნ, დამოწმების თარიღი 30/12/2016, საჯარო რეესტრის ეროვნული საბაზენგო
	(განცხადების რეგისტრაცია ნომერი 892018321765 თარიღი 18/04/2018 დამატებითი შეთანხმება (კვლილება N000101.645-ნ/1 , დამოწმების თარიღი 18/04/2018, სსიპ საქართველოს იუსტიციის სამინისტრო საჯარო რეესტრის ეროვნული საბაზენგო

სატაღისაბადლო გორავნობა:

რეესტრირებული არ არის

ვაღდებულება

ვაღდებ/აკრძალვა:

რეგისტრირებული არ არის

მიუღებელი რეესტრირება:

რეგისტრირებული არ არის

ფინიკრი პარის შერ 2 წლამდე ვადით საკუთრებაში არსებული შეგროვებული აქტივის რეალიზაციის, აგრეთვე საგადასახადო წესის განხილვისას 1000 ლარის ან მეტი ღირებულების ქონების საბაზისზე მდებარე სასაქონლო გადასახადო გადასახადის დაკრძალვის საფუძველზე წესის მიხედვით წესი 1 აღნიშნულ რის შესახებ აღნიშნული ფინიკრი პარი ამავე ვადაში წარუდგინს დეკლარაციას საგადასახადო ორგანოს. აღნიშნული ვაღდებულების შეკრძალვითა წარმოადგენს საგადასახადო სამართლებრივ დევნას, რაც იწვევს პასუხისმგებლობას საქართველოს საგადასახადო კოდექსის XVIII თავის მიხედვით.

- დოკუმენტის ნაწილობრივი გადასინჯვა შესაძლებელია საჯარო რეესტრის ეროვნული სააგენტოს ოფიციალურ ვებ-გვერდზე www.napr.gov.ge;
- ამონაწერის მიღება შესაძლებელია ვებ-გვერდზე www.napr.gov.ge, სესისმერ გრაფიკონი ელ საფუძვლად სასახეში, სპეციკის სახელისა და სააგენტოს ავტორიზებულ პარტნიორს;
- ამონაწერში გვერდითი ხაზების აღმოჩენის შემთხვევაში დაგიკავშირდით: 2 405405 ან პირადად შეგიძლია განაცხადი ვებ-გვერდზე;
- კონსულტაციის მიღება შესაძლებელია სპეციკის სახლის ცხელ ხაზზე 2 405405;
- საჯარო რეესტრის თანამშრომელია მზადს უკანონო ქმედების შემთხვევაში დაგიკავშირდით ცხელ ხაზზე: 08 009 009 09
- თქვენთვის სასტატუსო სესისმერ საკითხისა და კავშირების მიუღწერელი ელ-ფოსტა: info@napr.gov.ge

9. დანართი 2 - ამონაწერი მეწარმეთა და არასამეწარმეო იურიდიული პირების რეესტრიდან



საქართველოს იუსტიციის სამინისტრო
სსიპ საჯარო რეესტრის ეროვნული სააგენტო

**ამონაწერი მეწარმეთა და არასამეწარმეო
(არაკომერციული) იურიდიული პირების
რეესტრიდან**

განაცხადის რეგისტრაციის ნომერი, მომზადების თარიღი: B21093010, 15/09/2021 15:18:23

სუბიექტი

საფირმო სახელწოდება: შპს შარა-გზამშენი პირველი
სამართლებრივი ფორმა: შეზღუდული პასუხისმგებლობის საზოგადოება
საიდენტიფიკაციო ნომერი: 244559722
**რეგისტრაციის ნომერი
თარიღი:** 32/078-შპს; 22/09/2005
**მარეგისტრირებელი
ორგანო:** ფოთის საგადასახადო ინსპექცია
იურიდიული მისამართი: საქართველო, ქ. ხობი, სახოკიას ქ., №1

დამატებითი ინფორმაცია:

ელ. ფოსტა: Saragza@mail.ru
დამატებითი ინფორმაციის წამდელიობაზე პასუხისმგებელია ინფორმაციის მომწოდებელი პირი.

რეორგანიზაციის ისტორია

რეორგანიზაციამდე არსებული სუბიექტი	ოპერაცია	რეორგანიზაციის შედეგად რეგისტრირებული სუბიექტი	თარიღი
"გზამშენი#1" (244558135)	შერწყმა	შპს შარა-გზამშენი პირველი (244559722)	22/09/2005

**ინფორმაცია ლიკვიდაციის/ რეორგანიზაციის/ გადახდისუუნარობის პროცესის
მიმდინარეობის შესახებ**

რეგისტრირებული არ არის

ხელმძღვანელობა/ნარმომადგენლობა

- დირექტორი - გულადი ბერაია, 58001017328

პარტნიორები

მესაკუთრე	ნილი	ნილის მმართველი
გივი შენგელია, 58001001756		100

რეგისტრირებული არ არის **ვალდებულება**

ყადალა/აკრძალვა

რეგისტრირებული არ არის

საგადასახადო გირავნობა/იპოთეკის უფლება

რეგისტრირებული არ არის

მოდრავ ნივთებსა და არამატერიალურ ქონებრივ სიკეთეზე გირავნობა/ლიზინგის უფლება

- გირავნობა/ლიზინგის რეესტრი: **R14023938 12/08/2014 15:17:22**
კრედიტორი : სს ხალიკ ბანკი საქართველო (საქართველო) 205236537
მესაკუთრე : შპს შარა-გზამშენი პირველი (საქართველო) 244559722
საგანი: არაიდენტიფიცირებადი მოძრავი ნივთი : მოძრავი ქონება (იხ. სარეგისტრაციო დოკუმენტი)
საფუძველი: ხელშეკრულება 000101.645-ლ ნოტარიუსი მაია ბიგვაგას შემცველი პირი ნინო კველიშილი 140844074 12.08.2014
- გირავნობა/ლიზინგის რეესტრი: **R14028195 15/09/2014 15:49:44**
კრედიტორი : სს მისო ინვესტ ჯორჯია (საქართველო) 404869576
მესაკუთრე : შპს შარა-გზამშენი პირველი (საქართველო) 244559722
საგანი: არაიდენტიფიცირებადი მოძრავი ნივთი : მოძრავი ქონება (იხ. სარეგისტრაციო დოკუმენტი)
საფუძველი: გირავნობის ხელშეკრულება 0000222 საჯარო რეესტრის ეროვნული სააგენტო 15.09.2014

მოვალეთა რეესტრი

რეგისტრირებული არ არის

-
- დოკუმენტის ნაშეფილობის გადამოწმება შესაძლებელია საჯარო რეესტრის ეროვნული სააგენტოს ოფიციალურ ვებ-გვერდზე www.napr.gov.ge;

- ამონაწერის მიღება შესაძლებელია ვებ-გვერდზე www.napr.gov.ge , ზეზისშიერ ტერიტორიულ სარეგისტრაციო საშახურში, იუსტიციის სახლებსა და სააგენტოს ავტორიზებულ პირებთან;
- ამონაწერში ტექნიკური ხარვეზის აღმოჩენას შემთხვევაში დაგვიკავშირდით: 2 405405 ან პირადად შეაესეთ განაცხადი ვებ-გვერდზე;
- კონსულტაციის მიღება შესაძლებელია იუსტიციის სახლის ცხელ ხაზზე 2 405405;
- საგარო რეესტრის თანამშრომელთა მხრიდან უკაზონო ქმედების შემთხვევაში დაგვიკავშირდით ცხელ ხაზზე: 08 009 009 09
- თქვენთვის საინტერესო ზეზისშიერ საკითხთან დაკავშირებით მოგწერეთ ელ-ფოსტით: info@napr.gov.ge

10. დანართი 3 - გარემოსდაცვითი გადაწყვეტილება



საქართველოს გარემოს დაცვისა და სოფლის მეურნეობის მინისტრი

ბრძანება N 2-532

23/04/2021

ქ. თბილისი

შპს „შარა-გზამშენი პირველის“ ასფალტ-ბეტონის ქარხნის, ინერტული მასალების სამსხვრევ-დამზარისხებელი საამქრო და ბეტონის კვანძის ფუნქციონირებაზე გარემოსდაცვითი გადაწყვეტილების გაცემის შესახებ

2021 წლის 26 მარტს სამინისტროს მომართა შპს „შარა-გზამშენი პირველის“ დირექტორმა და ითხოვა გარემოსდაცვითი გადაწყვეტილების მიღება.

2006 წელს საქართველოს გარემოს დაცვისა და ბუნებრივი რესურსების სამინისტროს მიერ შპს „შარა-გზამშენი პირველის“ ასფალტ-ბეტონის ქარხანაზე, ინერტული მასალების სამსხვრევ-დამზარისხებელი საამქროსა და ბეტონის კვანძზე გაიცა №64 (24.05.2006) სახელმწიფო ეკოლოგიური ექსპერტიზის დასკვნა და გარემოზე ზემოქმედების ნებართვა.

„გარემოსდაცვითი შეფასების კოდექსის“ 48-ე მუხლის მე-4 ნაწილის თანახმად, პირი, რომელზედაც 2018 წლის 1 იანვრამდე გზმ-ის სფეროში გაცემულია შესაბამისი აღმჭურველი ადმინისტრაციულ-სამართლებრივი აქტი, ვალდებულია 2021 წლის 1 იანვრამდე, განცხადების საფუძველზე მოითხოვოს გარემოსდაცვითი გადაწყვეტილების გაცემა. სამინისტრო აღნიშნული აღმჭურველი ადმინისტრაციულ-სამართლებრივი აქტის საფუძველზე, ამ კოდექსით გარემოსდაცვითი გადაწყვეტილების გაცემისთვის განსაზღვრული პროცედურების გარეშე, მარტივი ადმინისტრაციული წარმოების წესით გასცემს გარემოსდაცვით გადაწყვეტილებას.

აღნიშნულის გათვალისწინებით მომზადდა მინისტრის ბრძანების პროექტი, რომლის შესაბამისად გარემოსდაცვითი გადაწყვეტილება გაიცემა 2006 წლის №64 სახელმწიფო ეკოლოგიური ექსპერტიზის დასკვნის საფუძველზე და საქმიანობის განმახორციელებელს დაეკისრება ვალდებულება, უზრუნველყოს გარემოსდაცვითი გადაწყვეტილებით განსაზღვრული პირობების შესრულება.

ამედროულად ძალადაკარგულად ცხადდება „შპს „შარა-გზამშენი პირველი“-ს მიერ წარმოდგენილ ასფალტ-ბეტონის ქარხანა, ინერტული მასალების სამსხვრევ-დამზარისხებელი საამქრო და ბეტონის კვანძის გარემოზე ზემოქმედების ნებართვის გაცემის შესახებ“ საქართველოს გარემოს დაცვისა და ბუნებრივი რესურსების მინისტრის 2006 წლის 31 მაისის №421 ბრძანება, თუმცა აღნიშნული გარემოსდაცვითი გადაწყვეტილებით იურიდიულ ძალას ინარჩუნებს 2006 წლის №64 სახელმწიფო

ეკოლოგიური ექსპერტიზის დასკვნა, რომელიც დანართის სახით თან დაერთვება მოცემულ გადაწყვეტილებას.

ზემოაღნიშნული გარემოებებისა და „გარემოსდაცვითი შეფასების კოდექსის“ 48-ე მუხლის მე-4 ნაწილის საფუძველზე,

გ ბ რ ძ ა ნ ე ბ ა:

1. შპს „შარა-გზამშენი პირველის“ ასფალტ-ბეტონის ქარხნის, ინერტული მასალების სამსხვრევ-დამზარისხებელი საამქრო და ბეტონის კვანძის ფუნქციონირებაზე გაიცეს გარემოსდაცვითი გადაწყვეტილება თანდართული სახელმწიფო ეკოლოგიური ექსპერტიზის დასკვნის საფუძველზე (დასკვნა №64; 24.06.2006)
2. გარემოსდაცვითი გადაწყვეტილების მფლობელი ვალდებულია დაიცვას თანდართული სახელმწიფო ეკოლოგიური ექსპერტიზის დასკვნის პირობები;
3. ამ ბრძანების პირველი პუნქტით გათვალისწინებული გარემოსდაცვითი გადაწყვეტილება გაიცეს განუსაზღვრელი ვადით;
4. ძალადაკარგულად გამოცხადდეს „შპს „შარა-გზამშენი პირველი“-ს მიერ წარმოდგენილ ასფალტ-ბეტონის ქარხანა, ინერტული მასალების სამსხვრევ-დამზარისხებელი საამქრო და ბეტონის კვანძის გარემოზე ზემოქმედების ნებართვის გაცემის შესახებ“ საქართველოს გარემოს დაცვისა და ბუნებრივი რესურსების მინისტრის 2006 წლის 31 მაისის №ი-421 ბრძანება;
5. გარემოსდაცვითი გადაწყვეტილების სხვა პირზე გადაცემის შემთხვევაში გარემოსდაცვითი გადაწყვეტილების გადაცემა განხორციელდეს „გარემოსდაცვითი შეფასების კოდექსით“ დადგენილი წესით;
6. ბრძანება დაუყოვნებლივ გაეგზავნოს შპს „შარა-გზამშენი პირველს“;
7. ბრძანება ძალაში შევიდეს შპს „შარა-გზამშენი პირველის“ მიერ ამ ბრძანების გაცნობისთანავე;
8. ბრძანების გაცემიდან 5 დღის ვადაში აღნიშნული ბრძანება განთავსდეს სამინისტროს ოფიციალურ ვებგვერდზე;
9. ბრძანება შეიძლება გასაჩივრდეს თბილისის საქალაქო სასამართლოს ადმინისტრაციულ საქმეთა კოლეგიაში (თბილისი, დ. აღმაშენებლის ხეივანი, მე-12 კმ. №6) მხარის მიერ მისი ოფიციალური წესით გაცნობის დღიდან ერთი თვის ვადაში.

ლევან დავითაშვილი



მინისტრი

დანართი 4 - ატმოსფერულ ჰაერში მავნე ნივთიერებათა ზღვრულად დასაშვები გაფრქვევის ნორმების პროექტი